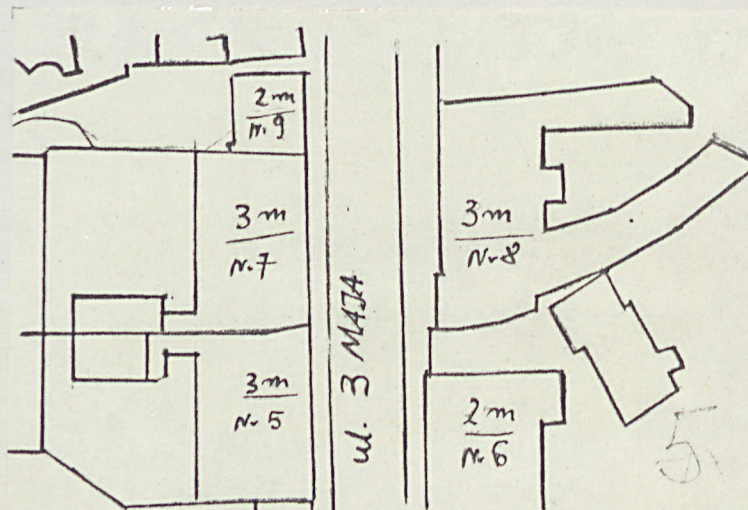
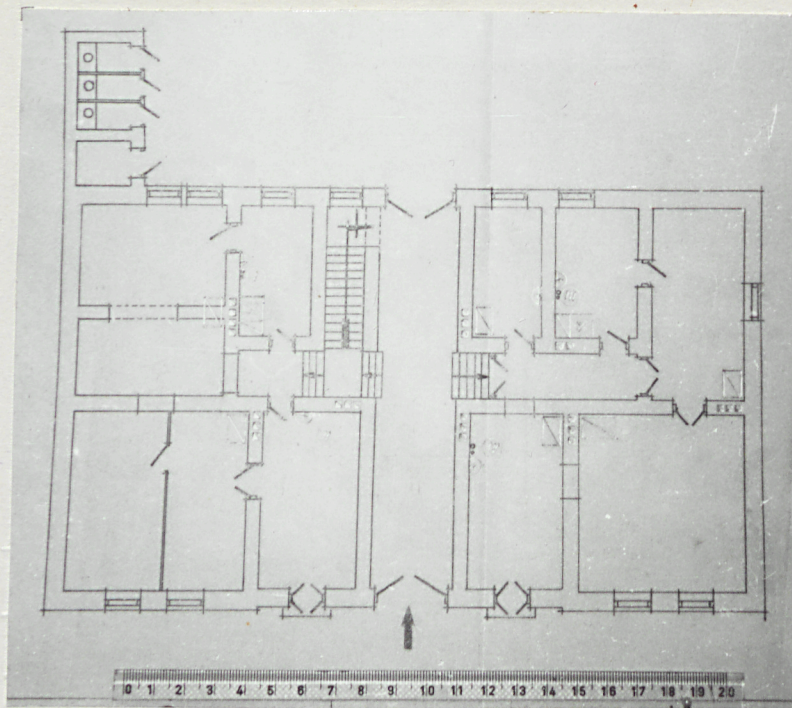


1. Obiekt **KAMIENICA**

2. Czas powstania
80 - XIX w.

3. Miejscowość **PRZEMYŚL**

11. Zdjęcia, plan sytuacyjny, rzuty



4. Adres **ul. 3 Maja nr 7**

nr hipoteczny

5. Przynależność administracyjna

województwo **przemyskie**

gmina

6. Poprzednie nazwy miejscowości

7. Przynależność administracyjna
przed 1.VI.1975 r.

województwo **rzeszowskie**

powiat

8. Właściciel i jego adres **4 właścicieli pryw.**
w tym [redacted]

9. Użytkownik i jego adres **lokatorzy w/m**

10. Rejestr zabytków

Nr data

autor zdjęć **J. B. Gutkowska**
data wykonania **VIII. 1976**
miejsce przechowywania negatywów
Arch. Kon. Zab. m. Przemysła

12. Autorzy, historia obiektu, określenia stylu. **Neobarok.**
Projektant i budowniczy - nieznani.
Prawdopodobnie wcześniej zbudowana 1-piętrowa oficyna w podwórzu /nr 7a/, następnie kamienica od frontu nr 7. Pożydowska i wspólna z katolikami, stąd na fasadzie od ul. figura Matki Boskiej z Dzieciątkiem. W l. 1939-48 na parterze od frontu w części pd. była restauracja. Ostatnio prowadzona przez ob. Kumięgę. Od podwórza przylegała podpiwniczona oficyna rozebrana po 1945. Dawniej piece w pokojach ozdobne. W kuchniach pierwotnie ceglane, bielone, z wyjątkiem mieszkania na I p. na pd. od bramy, gdzie przed 1939 sędzia Waniuk z rodzicami zajmował 4 pokoje. Dawniej mieszkania większe niż obecnie. Kamienica pierwotnie bez kanalizacji. Po wodę chodzono do 00. Salezjanów /?/. Wodociąg zainstalowano oraz przemurowano piece w 1958 r. Balkony od frontu mają balustrady z ok. 1930. Kamienica stosunkowo niewiele zmieniona od czasu wybudowania ok. 1880.
Wierzeje bramy od frontu były dawniej dwuskrzydłowe, bardzo ładne i mocne. W bramie była drewniana posadzka.

13. Opis (sytuacja, materiał i konstrukcja, rzut, bryła, elewacje, dach, wnętrza, wyposażenie, instalacje)

Kamienica usytuowana w zach. pierzeji ulicy, w zabudowie zwartej: od pd. kamienica nr 5, od pn. kamienica nr 9. W podwórzu od pn. komórki drewn., od zach. i pd. 2 oficyny. Kamienica murowana z cegły, otynkowana, na piwnicach sklepionych odcinkowo, od strony podwórza otynkowanych. 2-piętrowa, na planie prostokąta, z murowaną wieżą d. suchych ustępów od podwórza od pd. skomunikowanych z kamienicą przez galerie na I i II p. Układ wnętrz 2 i 1/2-traktowy.

Elewacja frontowa /wsch./ neobarokowa, 7-osiowa, z sienią przejazdową na osi. 009-skrzydłowe wierzeje bramy bezstylowe. Na pn. od bramy sklep z nową, bezstylową witryną. Stolarka elewacji w 60 % dawna. Okna otwierane na zewnątrz. Na parterze od pn. i w 3 środkowych osiach II p. - zachowane w górnej części okien dawne ozdoby słupków /częściowo zniszczone/. Parter boniowany poziomo, rozczłonkowany 6 krępowanymi pilastrami, opracowanymi w "jaskółcze gniazdo". W cokole okienka piwniczne do połowy przysłonięte chodnikiem. Nad bramą ozdobny kartusz. I i II p. rozczłonkowane kompozytowymi pilastrami łączącymi przez obie kondygnacje. Między parterem a oknami I p. 2 gzymsy profilowane, zagierowane na osiach pilastrów i półkolumn w typie kompozytowych flankujących okna. W podokiennikach symetryczne płaskorzeźbione dekoracje roślinne. Skrajne osie zdwojone, z hermowymi wspornikami po bokach z wyobrażeniem kobiet dźwigających tympanon z maską satyra. Nad oknami lambrekinowy feston. Przy skrajnych osiach I p. i na osi środkowej II p. - balkony z żelbetonową podłogą z balustradą metalową z l. 30-tych XX w. Okna I i II p. w profilowanym obramieniu. Na II p. wsparte na wolutowych wspornikach z pilastrami niosącymi "belkowanie", na którym maska lwa. W nadokiennikach girlandy owocowo-kwiatowe. ścianka kolankowa ujęta w profilowane gzymsy z 4-ma okienkami, z szeregiem kroksztyn i maskami lwów na osi pilastrów.

Elewacja podwórzowa /zach./ 7-osiowa. Tynki gładkie /w 70 % odpadły/. W cokole 2 wejścia do dawnych suterren. Część pn. tej elewacji bez okien, ze śladami 1-piętrowej oficyny /rozebranej po 1945/, nakrytej dachem pulpitowym. Na I i II p. ganki /galerie komunikacyjne/ - na I p. wsparte na szynach, na II p. na drewnianych kroksztynach z taką podłogą na drewnianych legarach, z ozdobną, metalową balustradą - prowadzące do wieży ustępowej. Dawna stolarka okienna i drzwiowa /omawianej elewacji/ zachowana w 75 %. Okna zasadniczo 4-dzielne otwierane na zewnątrz, podwójne. Na osi bramy "weneckie", pojedyncze. Nad gankami wydatne zadaszenie.

Wieżba dachowa płasko-stolcowa zestolcami leżącymi i z kleszczami. Dach dwuspadowy kryty blachą. W dachu od podwórza 2 wole oka.

Sień przejazdowa sklepią odcinkowo. W niej posadzka betonowa. W połowie ścian wejścia do korytarza zwieńczone półkoliście, flankowane zdwojonymi pilastrami tokańskimi. W tyle sieni - górą - podest z ozdobną, metalową balustradą. Pierwszy bieg klatki schodowej na pd. od sieni. Konstrukcja schodów i podestów - metalowa. Trepy dębowe z noskiem profilowanym. Balustrada metalowa, ozdobna, z płaskownika. W oknach klatki schodowej i bramy od wewnątrz, ozdobne, metalowe kraty. Na podeście, w bramie ozdobny metalowy słupek pod lampę. Na podestach - deski. Koło klatki schodowej podłogi przedzielone listwami dębowymi - zabytkowe. We wnętrzach od frontu pierwotnie parkiety taflowe dwubarwne, częściowo zachowane, głównie na I i II p. a także na parterze w pokoju pn.-wsch. W pokojach od pn.-zach. dawna dębowa klepka "w jodełkę". W kuchniach podłogi z desek. W pomieszczeniu sklepu i w korytarzu za nim - podłogi z desek przedzielone listwą dębową, stylowe. W południowo-zach. części domu pokój z nyżą, do której wejście przesklepienie odcinkowo. We wnętrzach zachowany duży procent /ok. 75 %/ dawnej stolarki drzwiowej kilku typów: najładniejsze, dwuskrzydłowe - między pokojami frontowymi oraz z korytarzy do pokoi, filunkowe, oprofilowanymi płycinami. Na II p. od pn.-wsch. troje takich drzwi z zachowaną dawną malaturą /"polichromią"/: brązowe, płyciny ciemniejsze, ramy konstrukcyjne drzwi malowane w ukośne "pasy" naśladujące fornirowanie. Okucia mosiężne. /D.c. na wkładce nr 1/

14. Kubatura 3844 m ³	15. Powierzchnia użytkowa 510 m ²	16. Przeznaczenie pierwotne mieszkalne i usługowe	17. Użytkowanie obecne mieszkalne i handlowe
18. Prace budowlane i konserwatorskie, ich przebieg i dokumentacja Por. historia i opis.		19. Stan zachowania (fundamenty, ściany zewnętrzne, ściany wewnętrzne, sklepienia, stropy konstrukcje dachowe, pokrycie dachu, wyposażenie i instalacje) Piwnice i mury parteru zawilgocone. Elewacja podwórzowa łącznie z galeriami zaniedbana, tynki odpadły w 70 %. Stolarka okienna wypaczona, nie domyka się. Podesty drewniane galerii od podwórza częściowo przegniłe.	
20. Najpilniejsze postulaty konserwatorskie Wykonanie: studium historycznego wraz z inwentaryzacją detali, szczególnie stolarki 2/Projektu konserwatorskiego wprowadzenia łazienek do wnętrza mieszkań przy zachowaniu d.stolarki, wieży ustępowej i galerii od podwórza. Przywrócenie ozdobnej bramy, przeprojektowanie witryny sklepowej, Zbadanie kolorystyki elewacji - szczególnie w kartuszu nad bramą - gdzie może być inicjał lub data. Konserwacja stolarki stolarki oraz obu elewacji /szczególnie podwórzowej/.			

21. Akta archiwalne (rodzaj akt, numer i miejsce przechowywania)

22. Bibliografia

23. Źródła ikonograficzne i fotografie (rodzaj, miejsce przechowywania, sygnatury)

24. Uwagi różne Pierwsze dwa biegi klatki schodowej posiadają nietypowe rozwiązanie. W drzwiach do kuchni na parterze - zamek żelazny pudetkowy z żelazną klamką i klasycystycznym szyldzikiem. Wizytacja kamienicy 25.VIII.1981 r.

25. Wypełnił

B.Gutkowska, Maria Ziębińska

.....
imię i nazwisko

XI.1973

data

26. Sprawdził

.....
imię i nazwisko

data

27. Załączniki Zał. nr 1 /d.c. opisu/ + fot.

1. Miejscowość P R E Z E M Y Ś L	2. Obiekt (nazwa jak w karcie) KAMIENICA ul. 3 maja 7	3. Zawartość wkładki (nazwa obiektu lub materiału uzupełniającego) d.c. opisu
---	---	--

Drzwi mniejsze, 1-skrzydłowe występują w tylnej części domu, gdzie położone są pierwotne kuchnie. Drzwi oszklone z ozdobnym słupkiem, zachowanym w górnej części nadświetla, występują przy balkonach elewacji frontowej /zewnątrzne wymienione na bezsłupowe, już zdezelowane/, w wejściach z klatki schodowej do korytarzy i w wejściu na galerię od podwórza.



Wkładkę założył: VIII. 1976 Maria Ziębińska
(imię, nazwisko, data)

Miejsce przechowywania negatywów: neg. 18173 w B.D.2. Rzeszów

jed. W.A. Olsztyn z. 135/S
OZGraf. Z.P. Ostróda z. 676 n. 40 006

Wzór ODZ 1978 r.