

A B C D E F G H I J K L M N O P R S T U V W X Y Z

Nr

6842  
PODKARPACKIE

1. Obiekt

ZESPÓŁ DWORSKO - PARKOWY  
DWÓR

2. Czas powstania

ost. ćwierć XIX  
w.

3. Miejscowość

ROŻWIENICA

11. Zdjęcia rzut przekrój sytuacja orientacja

4. Adres

Roźwienica

Nr hipoteczny

5. Przynależność administracyjna

województwo podkarpackie

gmina Roźwienica

6. Poprzednie nazwy miejscowości

7. Przynależność administracyjna 1. VI. 1975r.

województwo rzeszowskie  
1975-1998 - przemyskie  
powiat jarosławski

8. Właściciel i jego adres

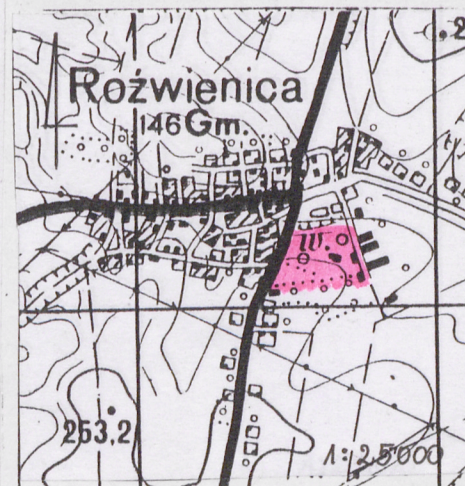
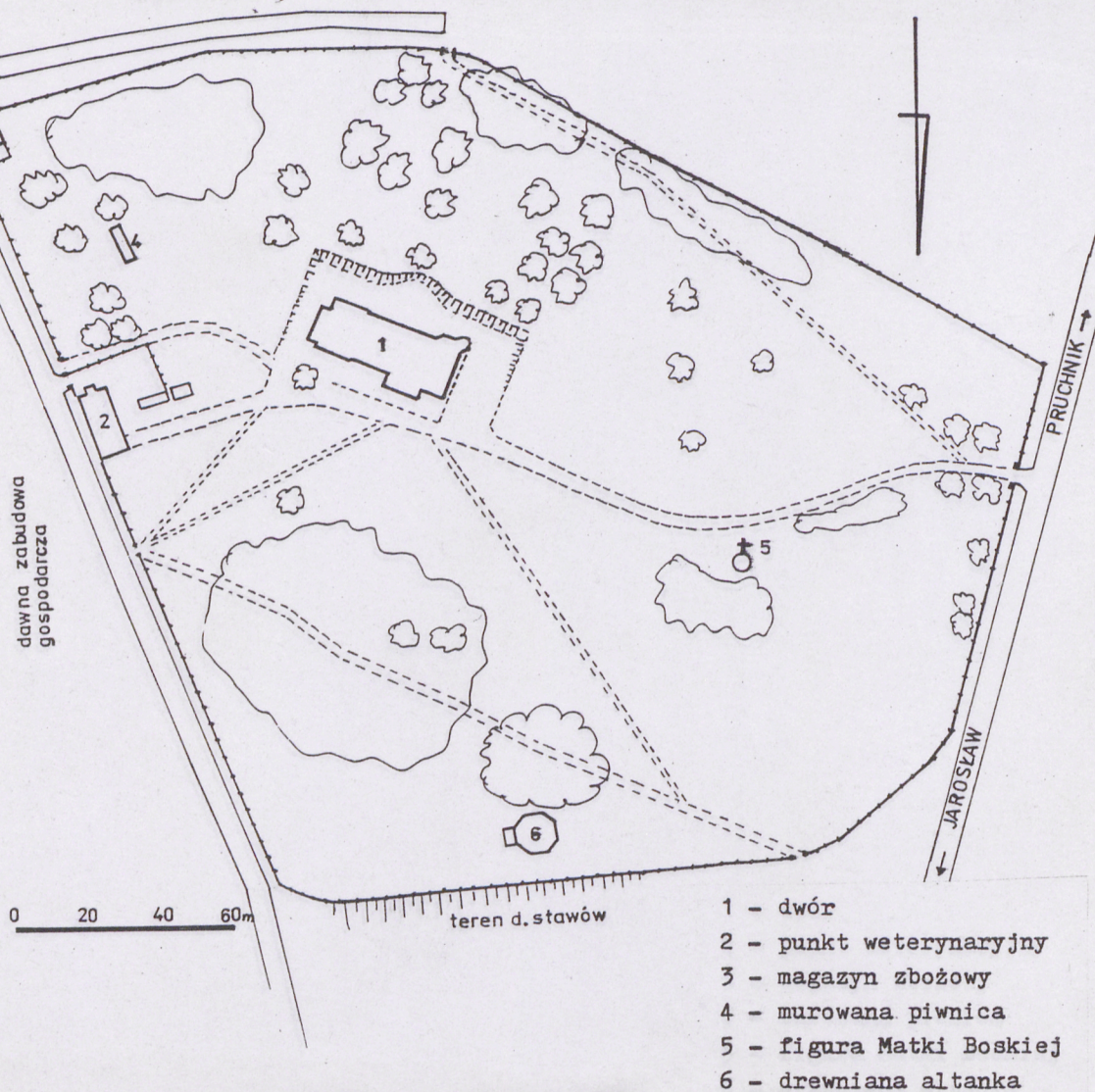
Gmina Roźwienica

9. Użytkownik i jego adres

Urząd Gminy w Roźwienicy  
Gminny Ośrodek Zdrowia  
Urząd Stanu Cywilnego

10. Rejestr zabytków

Nr A-1348  
A-40 data 20.02.1986r





Roźwienica jest starą wsią o co najmniej XIV-wiecznej metryce. Wiadomo, że na początku XVII w. jej właścicielem był Maciej Stanisław Drohojowski (zm.przed 1652 r.) ale wydzierżawiał wieś Hermolausowi, Spytkowi, Wojciechowi i Władysławowi Jordanom. Co najmniej od początku XIX w. wieś pozostawała w ręku jednej rodziny - Górskich. Z 1831 r. pochodzi informacja, że był to Tomasz Górski (również w 1849r) potem Mateusz (1868 r.), Bolesław (l.80-te), Władysław (1902, 1909 r.). Rodzina ta stworzyła zachowany obecnie zespół dworsko-parkowy. Wcześniej istniało tu jakieś założenie o charakterze reprezentacyjnym na co wskazuje zachowane relikty układu parkowego z XVIII w. (ogrody geometryczne). Stan założenia w połowie XIX w. ilustruje mapa katastralna z 1849r. Nieco inne były granice zespołu - obecna droga Pruchnik-Jarosław wyznaczająca jego zachodnią granicę biegła znacznie bliżej budynku dworu, również droga graniczna od strony wschodniej przesunięta była bliżej dworu. Centralnym punktem założenia był obszerne, murowany dwór usytuowany mniej więcej w miejscu obecnie zachowanego. Oprócz niego stała tu murowana oficyna (być może jest to jeszcze obecnie zachowany dom - punkt weterynaryjny). Zabudowa gospodarcza - drewniana usytuowana była w nie dużej odległości od dworu - w części południowej i zachodniej. Całą część północną - przy drodze do Rudołowic zajmował staw. Park rozciągał się w kierunku na północ od dworu, w części południowej usytuowane były ogrody użytkowe - warzywniki i sady. To założenie, które można wiązać z Tomaszem Górskim, uległo znacznemu przekształceniu w ostatniej ćwierci XIX w. Przede wszystkim wybudowano nowy, reprezentacyjny budynek dworu o eklektycznym wystroju z przewagą cech neobarokowych. Powstał on prawdopodobnie na miejscu starego dworu, niemniej w swej strukturze nie wykazuje starszych elementów - piwnice mają żaglaste sklepienia, a planem całkowicie odpowiadają kondygnacjom naziemnym. Być może wykorzystano mury obwodowe starego założenia co bez badań architektonicznych nie jest obecnie możliwe do stwierdzenia.

c.d. historii- zał.2

**ZESPÓŁ DWORSKO - PARKOWY**

Usytuowany jest we wschodniej części wsi, oddzielony od jej właściwej zabudowy drogą Pruchnik-Jarosław. Założony na wierzchołku o lekkim skłonie w kierunku północnym. Ogrodzony metalową siatką. Granicę zachodnią stanowi droga Pruchnik-Jarosław, północną teren dawnych stawów (ob. łąki i nieużytki) ograniczony od północy drogą do Rudołowic. Od wschodu również droga oddzielająca teren parku od dawnego ośrodka gospodarczego z zachowanymi częściowo budynkami folwarcznymi (stajnie, rządówka, magazyny), od południa nowa zabudowa wiejska powstała częściowo na dawnych ogrodach użytkowych zespołu. Główny wjazd prowadzi od zachodu, od szosy do Jarosławia przez bramę ograniczoną dwoma masywnymi, murowanymi słupami zwieńczonymi w formie dachu brogowego, zamkniętą metalowymi, dwoma skrzydłami. Obok wąskie przejście dla pieszych. Druga brama wjazdowa usytuowana jest od strony wschodniej, od majdanu gospodarczego. Stanowi ją współczesna, metalowa brama dwuskrzydłowa. Bramki dla pieszych znajdują się także w narożu półn.-zach., wschodniej i południowej części ogrodzenia. Oprócz budynku dworu (nr 1) zajmującego niemal centralne położenie, na terenie zespołu usytuowane są dwa budynki: parterowy budynek murowany służący jako punkt weterynaryjny (2) oraz d.magazyn zbożowy (3). Pierwszy z nich jest częściowo odgradzony metalową siatką od zespołu i posiada własny dojazd z drogi. Drugi, zajmujący półd.-wsch. naroże zespołu również częściowo jest od niego ogrodzony - jest to parterowy budynek murowany nakryty dachem kalenicowym. Niedaleko od niego znajduje się niewielka, murowana piwnica (4). Ponadto na terenie parku usytuowana jest figura Matki Boskiej (5), a poniżej, na granicy północnej założenia - drewniana, współczesna altanka (6). Cały teren w granicach ogrodzenia zajmuje park. Posiada on współczesny układ dróg i ścieżek i mocno zatarte dawne rozplanowanie. Skupiska najstarszych, pomnikowych drzew grupują się w południowej i wschodniej części założenia. Część północną zdominował drzewostan XX-wieczny, również już powojenny. Również część zachodnią, później włączona do parku, porośnięta jest młodszymi drzewami.

**DWÓR (1)**

**Sytuacja:** dwór usytuowany w parku, elewacją frontową zwrócony na północ. Teren posadowienia płaski, wyrównany sztucznie i oddzielony od wyżej położonego terenu od strony wschodniej, południowej i zachodniej ok. 1-metrową skarpą. Z tych stron teren w bezpośrednim sąsiedztwie dworu obsiany trawą. Przed elewacją frontową utwardzony podjazd prowadzący od bramy głównej wjazdowej od szosy do Jarosławia (od zachodu). Od niego prowadzą utwardzone betonowymi płytami ścieżki w kierunkach półn.-zach. i wschodnim.

**Materiał, konstrukcja, technika:** budynek murowany z cegły pełnej na zaprawie cementowo - wapiennej, wtórne ścianki działowe na parterze i poddaszu - cegła dziurawka i meblościanki; w piwnicach sklepienia ceglane żaglaste na gurtach i odcinkowe oraz odcinkowe na belkach stalowych, powyżej stropy płaskie kleśnięta więźba dachowa - drewniana

c.d.opisu - zał.1



<p>14. Kubatura</p> <p>5500 m<sup>3</sup></p>	<p>15. Powierzchnia użytkowa</p> <p>powierzchnia zespołu - 5 ha</p> <p>dwór: pow.zab. - 600 m<sup>2</sup></p> <p>pow.użytk.- 1100 m<sup>2</sup></p>	<p>16. Przeznaczenie pierwotne</p> <p>reprezentacyjno-mieszkalne</p>	<p>17. Użytkowanie obecne</p> <p>biurowe i mieszkalne (na piętrze cz. wsch.)</p>
<p>18. Praca budowlane i konserwatorskie, ich przebieg i dokumentacja</p> <p><u>1. 1973-1975</u> - remont kapitalny adaptujący budynek na cele biurowe (siedziba Urzędu Gminy), przychodnie Ośrodka Zdrowia, USC. Projekt opr. T.Kapecki, K.Jakubczyk, W.Kruczek, J.Jakubowski, 1974 r. Wykonano: wymiana stropów nad parterem na stropy Kleina (z d.drewnianych), częściowa wymiana sklepień piwnic, wprowadzenie nowych ścianek działowych, wprowadzenie nowej klatki schodowej w hallu, wykonanie nowych schodów przy elewacji wschodniej, adaptacja poddasza na cele biurowe (wprowadzenie drewnianej boazerii na ścianach i sufitach), nakrycie budynku nową blachą ocynkowaną, remont więźby dachowej, całkowita wymiana posadzek, rekonstrukcja okien, odsłonięcie zamurowanych okien w ryzalicie 5-bocznym (kaplicy), wprowadzenie nowych okien strychowych w połaciach środkowej części budynku, remont elewacji.</p>		<p>19. Stan zachowania (fundamenty, ściany zewnętrzne, ściany wewnętrzne, sklepienia, stropy konstrukcje dachowe, pokrycia dachu, wyposażenie i instalacje)</p> <p>dobry</p> <p>20. Najpilniejsze postulaty konserwatorskie</p> <p>Opracowanie planu rewaloryzacji całego założenia uwzględniającego dawny układ przestrzenny parku, z koniecznością usunięcia wykształconych tu w okresie powojennym ścieżek - przejść przez park, utwardzonych płytkami betonowymi.</p> <p>Postuluje się wykonanie dokumentacji naukowo- historycznej wraz ze skróconymi badaniami architektonicznymi.</p>	



21. Akta archiwalne (rodzaj akt, numer i miejsce przechowania)

Plan katastralny Rożwienicy z 1849 r. Archiwum Państwowe w Przemyślu - Archiwum Geodezyjne

24. Uwagi różne

25. Opracował

tekst mgr Irena Zając, październik 1999 r.  
imię, nazwisko, data, podpis

plany, rysunki Irena Zając, październik 1999 r.  
imię, nazwisko, data, podpis

zdjęcia fotograf. Irena Zając, październik 1999 r.  
imię, nazwisko, data, podpis

miejsce przechowania negatywów SOZ Przemyśl

Karta po wypełnieniu podlega ochronie na podstawie przepisów prawa autorskiego

22. Bibliografia

J. Piórecki, Zabytkowe ogrody i parki województwa przemyskiego, Rzeszów 1989.

26. Adnotacje o inspekcjach, informacje o zmianach (daty, imiona i nazwiska wypełniających)

23. Źródła ikonograficzne i fotografia (rodzaj, miejsca przechowania, sygnatury)

27. Załączniki

- nr 1 - c.d. opisu, plany, zdjęcia
- nr 2 - c.d. historii, plany, zdjęcia
- nr 3 - zdjęcia



1. Miejscowość R O Ź W I E N I C A	2. Obiekt (nazwa jak w karcie) Zespół dworsko - parkowy	3. Zawartość wkładki (nazwa obiektu lub materiału uzupełniającego) c.d.opisu, plany, zdjęcia
---------------------------------------	--	---

c.d. opisu (pkt.13)

płatwiowo-kleszczowa; dach kryty blachą ocynkowaną; posadzki - parkiet-klepka, płytki ceramiczne i terakotowe, wylewka betonowa i cementowa, w ryzalicie okrągłym stare płytki terakotowe; schody - w hallu nowe schody konstrukcji żelbetowej obłożone drewnem, balustrada prosta, metalowa, rozdzielne, w środku budynku zachowane stare schody drewniane z dębowymi stopniami, dwubiegowe, z ozdobną, drewnianą balustradą; przy elewacji wschodniej schody żelbetowe, dwubiegowe z betonowymi stopniami z prostą, metalową balustradą, schody zewnętrzne jednobiegowe, betonowe; okna - drewniane, skrzynkowe, zróżnicowane - prostokątne i zamknięte półkoliście oraz odcinkowo, dwu- i trójskrzydłowe; drzwi - drewniane, częściowo zachowane oryginalne z okresu budowy: wejściowe - dwuskrzydłowe, przeszklone, z nadświetlem, w płycinach dolnych płaskorzeźbione głowy lwów, umieszczone w drewnianym, ozdobnym portalu snycerskiej roboty, we wnętrzach zachowane drzwi płycinowe osadzone w drewnianych szpaletach i profilowanych opaskach, dwuskrzydłowe, niektóre z zachowanymi rzeźbiarskimi supraportami, w d.salonie zachowane ozdobne drzwi płycinowe, jednoskrzydłowe. Poza tym drzwi współczesne, płycinowe, jednoskrzydłowe.

Rzut: na planie prostokąta z częściami bocznymi lekko wysuniętymi w obu dłuższych elewacjach. Przy elewacji wschodniej ryzalit werandy, w narożu pld.-zach. 5-boczny ryzalit d.kaplicy, w zachodniej części elewacji frontowej ryzalit portyku oraz balkonu. Wnętrze o układzie dwutraktowym z wąskim korytarzem pomiędzy traktami.

Bryła: rozczłonkowana - część wschodnia dwukondygnacyjna, pozostała - parterowa z użytkowym poddaszem, całkowicie podpiwniczona, wsparta na wysokim cokole. Parterowa część środkowa nakryta dachem kalenicowym z oknami mansardowymi w obu połaciach, ryzalit zachodni ustawiony prostopadłe do niej, nakryty dachem wielopołaciowym ze szczytem od frontu. Dwukondygnacyjna część wschodnia nakryta dachem czteropołaciowym, uskokowym (polskim). Przy niej dostawiona weranda, na poziomie piętra nakryta wtórnym daszkiem pulpitowym. Od frontu trójarkadowy portyk przechodzący w taras przed osią zachodnią. Ryzalit w narożu pld.-zach. niższy niż pozostała część budynku, nakryty wielopołaciowym daszkiem skrytym za wyniesionym w formie attyki, gierowanym gzymsem.

Elewacje: frontowa - 11-osiowa, trzy osie wschodnie 2-kondygnacyjne, pozostałe parterowe. Wsparta na wysokim cokole z widocznymi oknami piwnicznymi. Cokół oddzielony gzymsem. Parter w sześciu osiach wschodnich boniowany pasowo, część pozostała gładko tynkowana, przesłonięta 3-arkadowym portykiem i tarasem w osi zachodniej. Portyk obejmujący trzy osie utworzony jest przez cztery prostokątne filary połączone koszowymi łękami. Filary niosą belkowanie zwieńczone ścianką attykową o łagodnym, wklęsło-wypukłym łuku. Oś zachodnia, szczytowa, poprzedzona tarasem, z oknem powtarzającym kształt arkad portyku, zwieńczona szczytem o dekoracji w charakterze manierystycznym. W szczycie zamknięte półkoliście okno mansardowe ujęte górą w profilowaną opaskę - gzyms ze zwornikiem. Okna elewacji wszystkie w opaskach profilowanych z kluczami, na parterze prostokątne (oprócz osi zachodniej), na piętrze zamknięte odcinkowo. Wejście główne zaznaczone ozdobnym, drewnianym portykiem; tylna - 9-osiowa, 2-kondygnacyjna w części wschodniej, 1-kondygnacyjna w części pozostałej, boniowana pasowo za wyjątkiem ryzalitu zachodniego i piętra. Otwory opracowane jak w elewacji frontowej, prostokątne jedynie w ryzalicie wschodnim na piętrze zamknięte odcinkowo, a w ryzalicie zachodnim półkoliście - tam też okno mansardowe jak w elewacji frontowej;

Wkładkę założył: mgr Irena Zajac, październik 1999 r.

(imię i nazwisko, data)

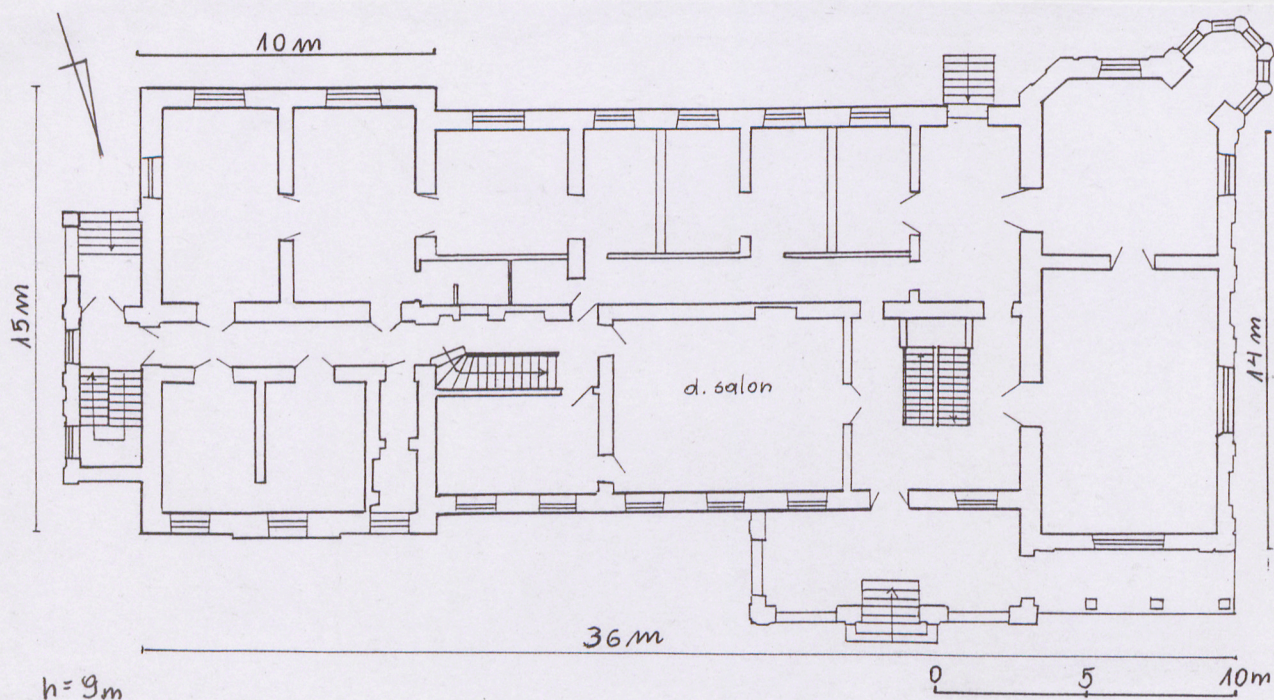
Miejsce przechowywania negatywów: SOZ Przemyśl.....



elewacja wschodnia - 2-kondygnacyjna, 3-osiowa. Dwie osie północne osłonięte werandą. Części nieosłonięte boniowane. Między kondygnacjami gzyms, drugi pas gzymsu na poziomie podokienników piętra. Okna opracowane jak w elewacjach pozostałych; zachodnia - parterowa, 4-osiowa (w tym dwie osie to blendy) + 5-boczny ryzalit w narożu południowym. Osie o różnej szerokości podkreślone pilastrami niosącymi pseudobelkowanie zwieńczone wydatnym gzymsiem, nad nim ścianka kolankowa z rytmem owalnych płycin i dwoma oknami mansardowymi. Na kalenicy dachu ozdobna, metalowa attyczka. Ryzalit z pięcioma prostokątnymi oknami, zwieńczony gigerowanym gzymsiem z dekoracją sztukatorską we fryzie.

Wnętrze i wyposażenie: zachowany jest zasadniczy układ pierwotny niemniej w trakcie remontu dokonano dosyć istotnych zmian - przede wszystkim w trakcie tylnym części zachodniej wydzielono wąski korytarz a pierwotnie większe pomieszczenia przedzielono meblościankami likwidując tym samym amfiladowy układ komunikacyjny zastępując go układem korytarzowym. Taki układ funkcjonował we wschodniej części budynku i tu został zachowany. Drugą zasadniczą zmianą było usytuowanie w d.hallu schodów prowadzących na poddasze (zaadaptowane na cele biurowe) i do piwni. W pomieszczeniu frontowym ryzalitu zachodniego wyburzono ściankę działową znacznie je powiększając. Swoją charakter utrzymał usytuowany od frontu, pośrodku budynku, dawny salon ozdobiony sztukaterią na suficie - ob. pełni on funkcję sali ślubów. Z dawnego wyposażenia zachowały się drzwi główne wejściowe, kilkoro drzwi we wnętrzach - min. płycinowe drzwi z ozdobnymi, drewnianymi nadprożami, klatka schodowa (w części środkowej) z drewnianymi schodami z ozdobną balustradą.

Instalacje: elektryczna, wod.-kan., telefoniczna, CO (kotłownia w piwnicach).





1. Miejscowość	2. Obiekt (nazwa jak w karcie)	3. Zawartość wkładki (nazwa obiektu lub materiału uzupełniającego)
ROŻWIENICA	Zespół dw.-park. - dwór	c.d. historii, plany, zdjęcia

c.d. historii (pkt 12):

Wraz z budową nowej siedziby odsunięto poza granice części ściśle reprezentacyjnej zabudowę gospodarczą sytuując ją poza drogą stanowiącą granicę wschodnią. Droga ta również uległa wyprostowaniu. Poprzez przeprowadzenie nowej drogi rządowej relacji Pruchnik-Jarosław nieco dalej od zachodniej granicy zespołu, teren założenia parkowego również uległ rozszerzeniu. Z tego okresu pochodzi brama wjazdowa, niedaleko usytuowano figurę Matki Boskiej, teren włączono w układ przestrzenny parku. Zasadnicze zmiany miały miejsce dopiero w okresie powojennym, kiedy to majątek upaństwowiono - we dworze umieszczono szkołę, zabudowę folwarczną przejął PGR. Likwidacji uległy stawy, w parku wykształciły się ścieżki służące mieszkańcom do przejść "na skróty".

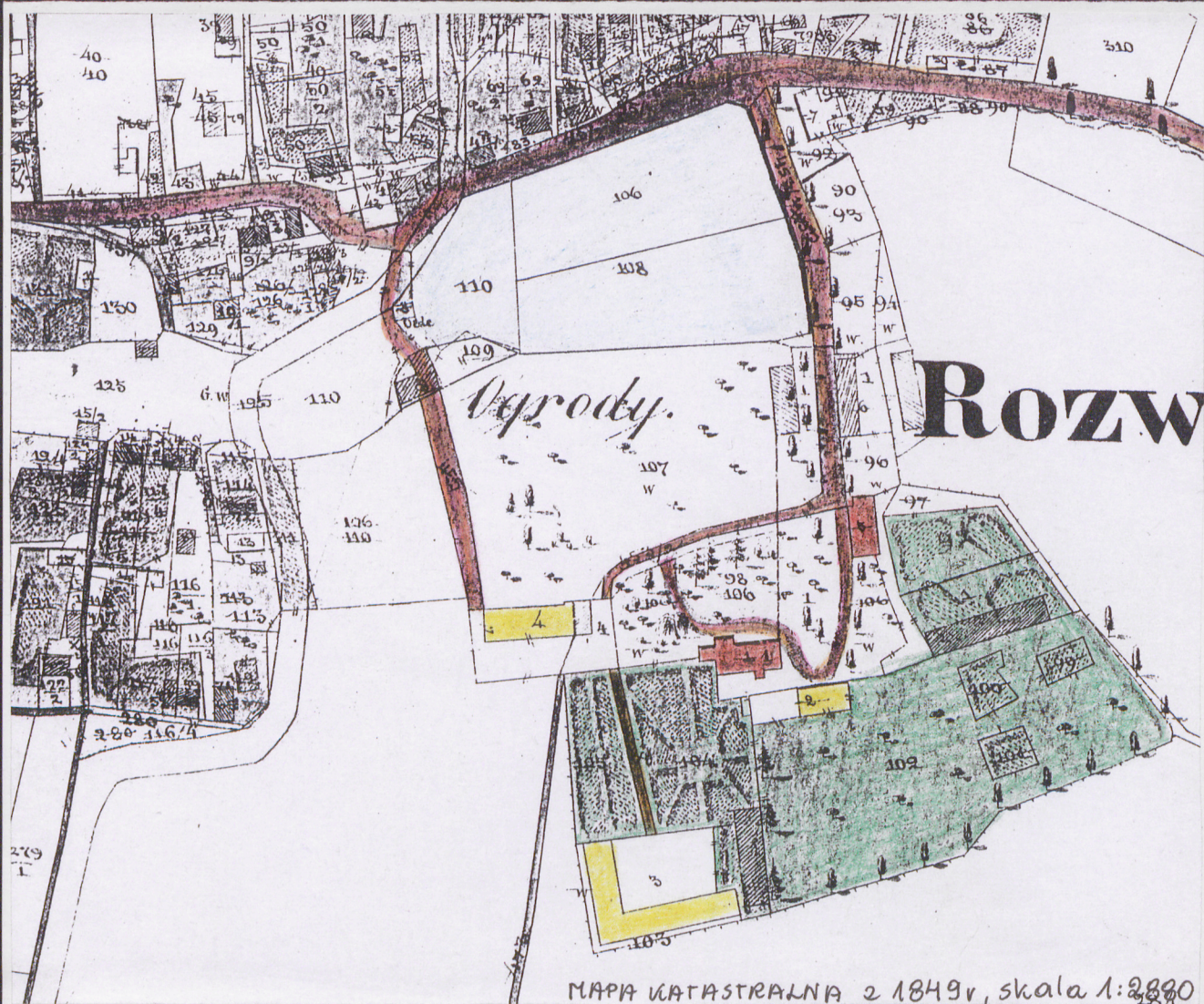
Zdjęcia:

- |  |   |
|--|---|
| 1) Brama wjazdowa  | 21) Sztukateria na suficie d.salonu               |
| 2) Widok ogólny na dwór od wjazdu                            | 22) Drzwi w ob.sekretariacie UG                   |
| 3) Widok na dwór od wjazdu                                   | 23) Drzwi w pom.płd.-zach.                        |
| 4) Elewacja frontowa   | 24) Drzwi w ścianie wsch. d.salonu                |
| 5) Elewacja frontowa od płn.-wsch.                           | 25) Piwnice                                       |
| 6) Elewacja wschodnia  | 26) Figura Matki Boskiej w Parku (5)              |
| 7) Widok na elewację zach. i tylną                           | 27) budynek gospodarczy (punkt weterynaryjny - 2) |
| 8) Elewacja tylna (od wsch.)                                 | 28) budynek gospodarczy( magazyn paszowy - 3)     |
| 9) Elewacja tylna (od zach.)                                 |   |
| 10) Elewacja tylna - cz.środkowa                             |   |
| 11) Elewacja zachodnia                                       |   |
| 12) Ryzalit w narożu płd.-zach.                              |   |
| 13) Dekoracja ryzalitu płd.-zach.                            |   |
| 14) Dekoracja szczytu części zach.                           |   |
| 15) Portyk   |   |
| 16) Drzwi główne wejściowe                                   |   |
| 17) Schody w części wschodniej                               |   |
| 18) Podest schodów cz.wsch. na piętrze                       |   |
| 19) Pom. płd.-zach - drzwi do ryzalitu płd.-zach (d.kaplicy) |   |
| 20) Pom. d.salonu w części frontowej (ob.sala ślubów)        |   |

Wkładkę założył: Irena Zajac, październik 1999r.  
(imię i nazwisko, data)

Miejsce przechowywania negatywów: SOZ Przemyśl





4



2



1. Miejscowość

ROZWIENICA

2. Obiekt (nazwa jak w karcie)

Zespół dw.-park. - dwór

3. Zawartość wkładki (nazwa obiektu lub materiału uzupełniającego)

zdjęcia



4



5



6

Wkładkę założył: Irena Zajac, październik 1999 r.  
(imię i nazwisko, data)

Miejsce przechowywania negatywów: SOZ Przemyśl





7



8



9



10



11



1. Miejscowość ROZWIENICA	2. Obiekt (nazwa jak w karcie) Zespół dw.,-park. - dwór	3. Zawartość wkładki (nazwa obiektu lub materiału uzupełniającego) zdjęcia
------------------------------	--	---



12



13



14

Wkładkę założył rena Zajac, paźdz. 1999r.  
(imię i nazwisko, data)

Miejsce przechowywania negatywów: SOZ Przemyśl





15



16



17



18



19



20



21



1. Miejscowość ROZWIENICA	2. Obiekt (nazwa jak w karcie) Zespół dw.-park. - dwór	3. Zawartość wkładki (nazwa obiektu lub materiału uzupełniającego) zdjęcia
------------------------------	---	---



22



23



24



25

Wkładkę założył: Irena Zajac, paźdz. 1999r.  
(imię i nazwisko, data)

Miejsce przechowywania negatywów: SOZ Przemyśl





26



27



28