

1. Obiekt

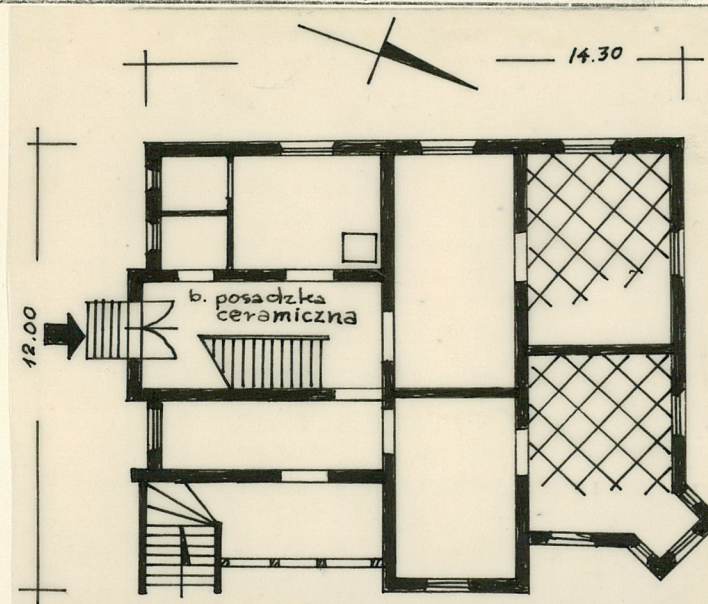
Willa "Zacisze"

2. Czas powstania
1904 r.

3. Miejscowość
Łańcut

4346

11. Zdjęcia, plan sytuacyjny, rzuty



4. Adres
ul. Grunwaldzka 7
nr hipoteczny [redacted]

5. Przynależność administracyjna
rzeszowskie
województwo [redacted]
gmina i pow. ŁAŃCUT

6. Poprzednie nazwy miejscowości

7. Przynależność administracyjna
przed 1.VI.1975
rzeszowskie
województwo
powiat Łańcucki

8. Właściciel i jego adres

[redacted]

9. Użytkownik i jego adres
J.W.

10. Rejestr zabytków

Nr 1105 data 4.08.1981

autor zdjęć Zbigniew Jucha
data wykonania październik 1978 r.
miejsce przechowywania negatywów BDZ Rzeszów.

12. Autorzy, historia obiektu, określenia stylu.

Willa zbudowana wg. projektu Stanisława Cetnarskiego z Łącuta dla Skrobowicza - radcy Sądu Powiatowego. Obecny właściciel - [REDAKTED] zakupił willę w 1946 roku od Krescha - właściciela sklepu maszyn do szycia.

13. Opis (sytuacja, materiał i konstrukcja, rzut, bryła, elewacje, dach, wnętrze wyposażenie, instalacje)

Willa usytuowana jest bezpośrednio przy ul. Grunwaldzkiej, w odległości ok. 150 m od głównej bramy wjazdowej do zespołu zamkowego, na terenie stopniowo opadającym w kierunku zachodnim. Murowana z cegły, otynkowana, zwrócona kalenicą do ulicy, kryta dachówką ceramiczną - zakładkową. Parterowa - z facjatką od strony elewacji frontowej, podpiwniczona. Stropy płaskie - drewniane, w piwnicy odcinkowe. Dach w zasadniczym trzonie - czterospadowy z dwoma zwróconymi do niego prostopadle dwuspadowymi dachami nad zryzalitowymi partiami budynku, znajdującymi się od strony wschodniej i południowej willi. W narożu północno-wschodnim - wtopiona ukośnie w bryłę budynku wieża czworoboczna, nakryta dwuczęściowym hełmem, zwieńczonym sygnaturką, pokrytymi kwadratowymi, ułożonymi ukośnie łuskami z blachy cynkowej. Willa założona na rzucie prostokąta, trójtraktowa, z wejściem od strony południowej i dwoma ryzalitami: silnie wysuniętym pośrodku elewacji frontowej i mniejszym w elewacji południowej - podkreślającym pion klatki schodowej. Wzdłuż lewej części elewacji frontowej, w szerokości ryzalitu znajduje się drewniany, otwarty arkadowo ganek, przykryty dachem dwuspadowym. Wejście na ganek - z zewnątrz, po jednobiegowych, murowanych schodach ze ślepą balustradą. Taras ganku połączony jest komunikacyjnie drzwiami z pomieszczeniem pierwszego traktu. W skład pomieszczeń pierwszego traktu - pełniącego funkcję komunikacyjno-gospodarczą wchodzi: 1/ pośrodku - sień z prowadzącymi na strych i facjatkę schodami drewnianymi, o ozdobnej balustradzie z toczonych tralek, 2/ kuchnia wraz z komórką i sanitariatem - znajdujące się po lewej stronie sieni 3/ drugie pomieszczenie kuchenne po prawej stronie sieni. W drugim i trzecim trakcie znajdują się po dwa pomieszczenia - salony. Pokoje trzeciego traktu wyposażone są w ozdobną, dwubarwną posadzkę parkietową, znajdującą się również w części wieżowej. W sieni posadzka ceramiczna, barwna. Stolarka - oryginalna, drzwi konstrukcji płycinowej, profilowane. Wg. informacji właściciela, w środkowym pomieszczeniu od strony elewacji ogrodowej znajdowała się pierwotnie na stropie barwna dekoracja malarska, w tonacji niebieskiej, w owalu. Dekoracja ta została po 1945 r. starta i zaszarowana. Zniszczeniu uległy też dekoracyjne piece kaflowe. Elewacje - południowa i północna, a szczególnie wschodnia - o bogatym wystroju złożonym: 1/ z profilowanych gzymsów, z których koronujący, szeroki, wydatny posiada w dolnej partii ornament złożony z kimationu jońskiego c.d. na dodatkowej karcie.

14. Kubatura ok. 1.200 m ³	15. Powierzchnia użytkowa 170 m ²	16. Przeznaczenie pierwotne mieszkalne	17. Użytkowanie obecne mieszkalne
18. Prace budowlane i konserwatorskie, ich przebieg i dokumentacja W 1968 r. przeprowadzono remont generalny podczas którego odnowiono elewację, stolarkę, podłogi. Zlikwidowano wówczas ozdobne, ceramiczne piece kaflowe.		19. Stan zachowania (fundamenty, ściany zewnętrzne, ściany wewnętrzne, sklepienia, stropy, konstrukcje dachowe, pokrycie dachu, wyposażenie i instalacje) Dobry.	
20. Najpilniejsze postulaty konserwatorskie			

21. Akta archiwalne (rodzaj akt, numer i miejsce przechowywania)

22. Bibliografia

23. Źródła ikonograficzne i fotografie (rodzaj, miejsce przechowywania, sygnatury)

Negatywy do karty - archiwum BDZ w Kreszowie
nr inw. 26094 - 26103

24. Uwagi różne

Do karty obiektu wykonano 3 karty ruchome: 1/posadzki ceramicznej w sieni 2/posadzki parkietowej 3/ogrodzenia.

Do karty opracowano wkładkę zawierającą c.dalszy opis p. 13 oraz 8 zdj. fot.

25. Wypełnił

mgr Zbigniew Jucha

XI 1979

26. Sprawdził

Załącznik do karty ewidencyjnej obiektu: Willa "Zacisze" - Łańcut, ul. Grunwaldzka 7.

c.d. p-ktu 13 /opis/.

i pasa ornamentu perełkowego /gzys ten nie występuje w partiach frontowych ryzalitów/, 2/festonów, wykonanych w technice odlewów sztukatorskich, o zróżnicowanym układzie oraz elementach dekoracyjnych /kokardy, baranie łby, maszkarony w formie lwich i ludzkich głów/, 3/dekoracji rzeźbiarskiej czterech prostokątnych płycin, o ornamencie roślinnym - kandelabrowym, flankujących partię piętrową ryzalitu w elewacji frontowej willi, 4/opasek okiennych - profilowanych w tynku, okalających półokrągłe partie okien parteru, a w całości okna ryzalitów /okno ryzalitu południowego - prostokątne, posiada opaskę o uskokowym wykroju, pośrodku którego znajduje się zwornik ze sztukatorską dekoracją w formie kiści ulistnionych gałązek z owocami/, 5/dekoracji sztukatorskiej okalającej okrągłe otwory okienne, znajdujące się w środku ścian szczytowych ryzalitów /dwie ulistnione gałązki dębu z żołędziami, spięte u góry kokardą/.

Elewacja frontowa - wschodnia, podkreślona jest poprzez architekturę ganku, wieży narożnej oraz znajdującego się pośrodku, wydatnego ryzalitu - zamkniętego w partii mieszkalnego poddasza trójkątnym szczytem. W partii szczytowej, pomiędzy oknem a okrągłym otworem znajduje się półokrągły napis "Zacisze", wykonany w gipsie. W tej samej technice wykonana jest data "1901", znajdująca się w polu prostokątnej zakończonej półkoliście sterczyny, wieńczącej szczyty ryzalitów w elewacji frontowej i południowej.

Wieża narożna - wtopiona w połowie w trzon budynku, zwieńczona jest charakterystycznym dwuczęściowym hełmem, na rzucie czworoboku, pokrytym łuską z blachy. Naroża pierwszej części hełmu, zwężającej się nieznacznie ku górze - ścięte i ozdobione po bokach tłoczonym motywem łożek. Pośrodku płaszczyzn pokrycia pierwszego trzonu hełmu - trzy okrągłe lukarny /po jednej/ o ozdobnym, wypracowanym w blasze obramieniu. Pomiędzy dolną a górną częścią hełmu - profilowany gzys, wytłoczony w blasze. Hełm nakryty jest czworobocznym stożkiem, o półokrągłym profilu, zwieńczonym otwartą, kwadratową sygnaturką z czterema filarami, pośrodku której znajduje się drewniany wazon. Elewacja tylna - pozbawiona dekoracji architektonicznej, gładka, otynkowana.

Willa wyposażona jest w instalację wodno-kanalizacyjną, elektryczną i gazową.

