

1. Obiekt

DWÓR
w zespole dworsko - parkowym

2. Czas powstania

pocz. XIX w.

3. Miejscowość

HAWŁOWICE DOLNE

4. Adres

Hawłowice Dolne
37-560 Pruchnik
nr hipoteczny: [REDACTED]

5. Przynależność administracyjna

województwo Podkarpackie

gmina

Pruchnik
JAROSŁAWSKI

6. Poprzednie nazwy miejscowości

7. Przynależność administracyjna 1.VI.1975

województwo rzeszowskie

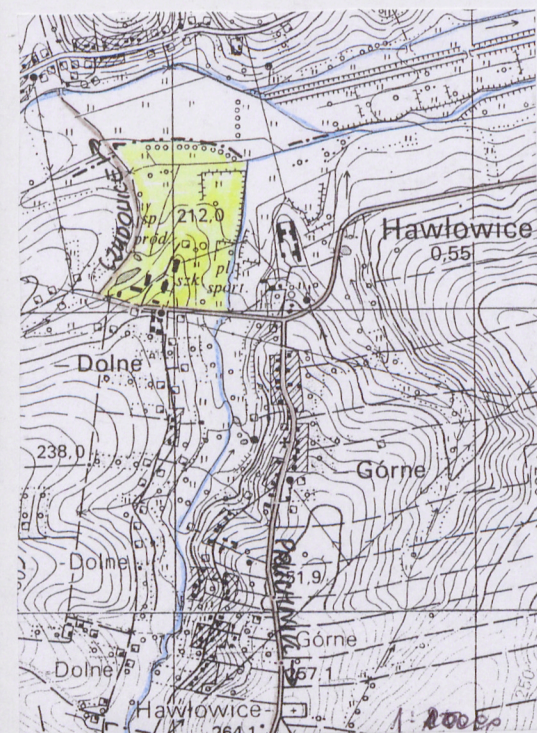
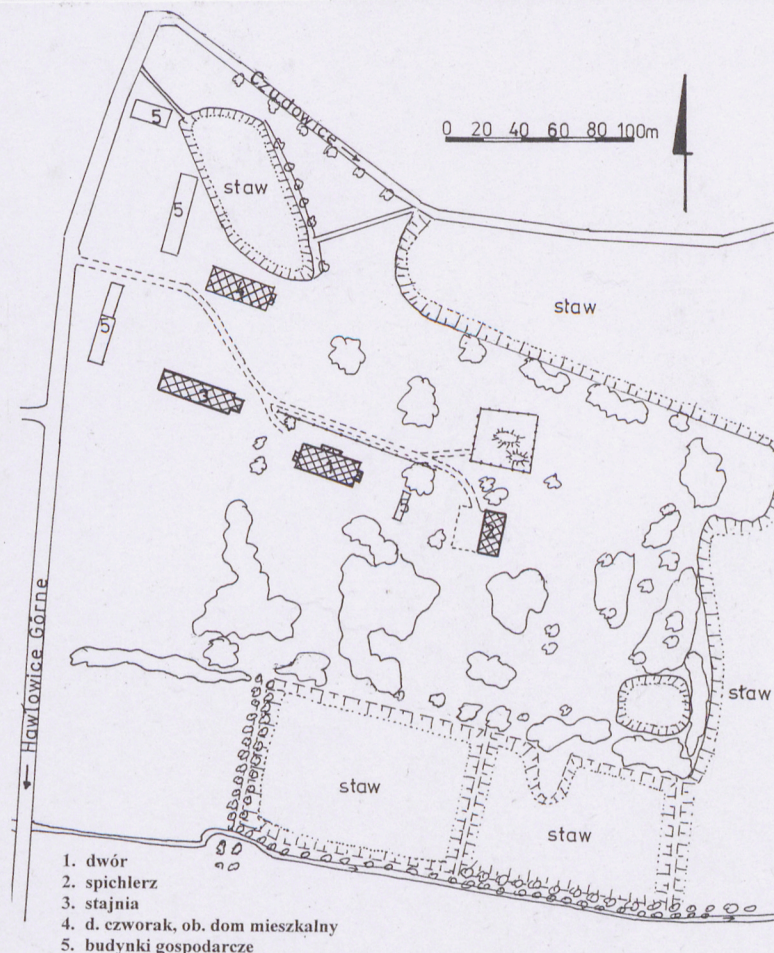
powiat jarosławski

8. Właściciel i jego adres

9. Użytkownik i jego adres

10. Rejestr zabytków

Nr rej. A-182, dnia 6.01.1987 r.



W XV w. Hawłowice (Dolne i Górne) należały do Pruchnickich - wg dokumentu z 1472 r. istniał tu dwór, stawy i folwark - własność Aleksandra Pruchnickiego, podstolego przemyskiego. W XVI w. właścicielami była rodzina Broniewskich vel Broniowskich h. Tarnawa, a w 1 połowie XVII w. Maksymilian Aleksander Trziński h. Ślepowron, łowczy sochaczewski (zm. 1653 r.). Nie wiadomo kiedy nastąpił podział wsi na Hawłowice Dolne i Górne. Zapewne pierwsze założenie dworskie było usytuowane w Hawłowicach Górnych, gdzie udokumentowano istnienie obronnego dworu murowanego z XV w.

Na przełomie XVIII/XIX w. Hawłowice Dolne były własnością Dembińskich h. Rawicz - Wojciecha (1776-1836), po którym dziedziczyła córka Julia. Od niej, ok. 1850 r. dobra zakupił Apolinary Kotkowski. Po nim jako właścicielka występuje Helena Zaklika - właścicielka również sąsiednich Hawłowic Górnych, a następnie Teofil Żurowski. Ten ostatni sprzedał posiadłość Aleksandrowi Dworskiemu (1822-1908), znanemu politykowi galicyjskiemu. W rękach rodziny Dworskich Hawłowice Dolne pozostawały aż do czasu reformy rolnej w 1944 r. Ostatnim właścicielem był Aleksander Dworski jr (1878 - 1945) ożeniony ze Stefanią Borck - Prek zm. 1950 r.

Założenie dworsko - parkowe w Hawłowicach Dolnych sięga początkami końca XVIII w., na co wskazuje zachowany drzewostan. Prawdopodobnie stał tu wówczas drewniany dwór. Z chwilą przejęcia majątku przez Dembińskich wybudowali oni, w pierwszym dziesięcioleciu XIX w., nowy murowany, klasycystyczny dwór. Jego architektem mógł być Chrystian Piotr Aigner, domniemany projektant dworu w Nienadowej, własności brata Wojciecha Dembińskiego - Antoniego Dembińskiego, z którym wykazuje duże podobieństwa stylistyczne.

ZESPÓŁ DWORSKO - PARKOWY

Usytuowany jest na północnym skraju wsi, na wierzcholinie wzniesienia opadającego w kierunkach wschodnim, północnym i zachodnim. Jego granice od wschodu wyznacza potok (dopływ rzeczki Mlecзки), za którym rozciąga się założenie dworskie w Hawłowicach Górnych. Od południa granicę stanowi droga wiejska, z której prowadzi główny wjazd do zespołu. Droga ta przechodzi dalej, poza zespołem, w nieutwardzoną drogę polną prowadzącą do pobliskich Czudowic, która stanowi zachodnią granicę założenia. Na północ od zespołu rozciągają się stawy, łąki i pola. Głównym elementem architektonicznym założenia jest, usytuowany mniej więcej pośrodku, budynek dworu (1). Oprócz niego są tu jeszcze: spichlerz (2), stajnia (3), d. czworak, ob. dom mieszkalny (4), budynki gospodarcze (5). Komunikację tworzy utwardzona droga prowadząca od wjazdu od południa aż do spichlerza, z odnogą - podjazdem utwardzonym kostką granitową prowadzącą pod sam dwór.

DWÓR

Sytuacja: budynek usytuowany wolno stojąco, w centralnym punkcie założenia, elewacją frontową zwrócony na zachód. Bezpośrednio fasadą przebiega utwardzona droga - podjazd, od strony zachodniej obsadzona żywopłotem i świerkami oraz odgradzona tymczasowym ogrodzeniem z metalowej siatki. Elewacja tylna - ogrodowa wychodzi na taras (zbudowany w 2006 r.) i rozległą łąkę za którą stok wzniesienia porośnięty starodrzewem parku.

Materiał, konstrukcja, technika: budynek zbudowany z cegły pełnej, na zaprawie wapiennej, otynkowany; stropy płaskie żelbetowe (w jednym pomieszczeniu zachowane drewniane), w piwnicach sklepienia ceglano-kolebkowe; więźba dachowa drewniana stolcowo - płatwiowa; dach kryty blachą trapezową; schody na poddasze drewniane dwubiegowe, do piwnic murowane; posadzki - w jednym pomieszczeniu zachowany stary parkiet dębowy - mozaika czarnego i jasnego dębu, ponadto współczesny parkiet taflowy, parkiety jodelka, płytki ceramiczne; stolarka - drzwiowa: drewniana, jedno- i dwuskrzydłowa, we wnętrzach zachowane oryginalne drzwi płycinowe, dwuskrzydłowe w opaskach z supraportami; okna - prostokątne, dwuskrzydłowe, plastikowe z okładziną drewnopodobną.

Rzut: na planie regularnego prostokąta z przybudówkami przy obu krótszych elewacjach. Plan wnętrza dwutraktowy, w części południowej z wewnętrznym, krótkim korytarzykiem, na osi elewacji frontowej wgłębnym, czterokolumnowym portykiem.

Bryła: budynek jednokondygnacyjny z półpiętrzem nad portykiem, nakryty dachem czterospadowym, od frontu przerwany siodłowym dachem portyku. Przy elewacjach bocznych parterowe, nieco niższe dobudówki nakryte dachami trójspadowymi - północna z ryzalitem środkowym nakrytym daszkiem siodłowym, przed nią taras osłonięty jednospadowym daszkiem wspartym na drewnianych słupach. Podpiwniczony dwiema komorami w części południowej.

<p>14. Kubatura</p> <p>3.931 m³</p>	<p>15. .Powierzchnia użytkowa</p> <p>pow. zabud. – ok. 571 m²</p> <p>pow. użyt. – 471 m²</p>	<p>16. Przeznaczenie pierwotne</p> <p>reprezentacyjno - mieszkalne</p>	<p>17. Użytkowanie obecne</p> <p>reprezentacyjno – mieszkalne oraz cele agroturystyczne</p>
<p>18. Prace budowlane i konserwatorskie, ich przebieg i dokumentacja</p> <p>dwór: 1963 – remont kapitalny - wymiana stropów, stolarki okiennej i częściowo drzwiowej, pokrycia dachowego, przedzielenie hallu, zmiana schodów na galeryjkę półpiętra z metalowych kręconych na drewniane, likwidacja galeryjki, remont elewacji</p> <p>1996 - rozpoczęcie remontu kapitalnego z utrzymaniem funkcji szkoły podstawowej – wg projektu opr. przez KAMAR Sp. z o.o., ul. Brzostków 37, 37-500 Jarosław, zespół : Henryk Ilowski, Zygmunt Procki, Andrzej Przytocki pod kier. inż. Kazimierza Hołyski – wykonano zabezpieczenie przechylonego portyku</p> <p>XII.2000 - 2006 - przejęcie zespołu przez nowego właściciela i kontynuacja prac przy dworze wg tego samego projektu. Wykonawca: <i>Budowa Dróg i Mostów, Józef Babiś, Jarosław</i> - założenie izolacji pionowej fundamentów, wzmocnienie konstrukcyjne fundamentów i ścian, wykonanie nowej komory piwnicznej sklepionej kolebką (w trakcie wschodnim), wymiana większości stropów na żelbetowe, zdemontowanie posadzek i wykonanie wylewek betonowych, wyburzenie przybudówki zachodniej i wykonanie nowej, wymiana tynków ścian, renowacja zabytkowej boazerii, drzwi, pieców, ozdobnego parkietu dębowego w d. jadalni, wymiana okien na plastikowe z okładziną drewnopodobną; 2006 r. – wykonanie podjazdu pod dwór z kostki granitowej, remont i pomalowanie elewacji frontowej, oczyszczenie i ponowne ustawienie posągów lwów przy schodach wejściowych, wykonanie tarasu przed elewacją ogrodową;</p> <p>stajnia – w 2002 remont kapitalny – wzmocnienie fundamentów i ich izolacja, wykonanie (odtworzenie) drewnianego, belkowego stropu, remont konstrukcji dachu, wymiana dachówkowego pokrycia dachu, wymiana stolarki, remont elewacji</p> <p>spichlerz – rozpoczęcie prac remontowych z adaptacją na cele hotelowe</p> <p>park – od 2001 r. prowadzi się systematyczne prace porządkowo – pielęgnacyjne przy drzewostanie, renowację stawów, nad stawem wschodnim wybudowano drewniana altankę</p>		<p>19. Stan zachowania (fundamenty, ściany zewnętrzne, ściany wewnętrzne, sklepienia, stropy konstrukcje dachowe, pokrycie dachu, wyposażenie i instalacje)</p> <p>Stan obiektu bardzo dobry po wykonaniu prac remontowych przy konstrukcji i wyposażeniu, elewacje w trakcie prowadzonych prac remontowo – konserwatorskich</p> <p>20. Najpilniejsze postulaty konserwatorskie</p> <p>Dokończenie prac remontowo – konserwatorskich dworu przy elewacjach bocznych i ogrodowej oraz na poddaszu i przy dachu budynku. Dokończenie prac remontowych przy spichlerzu, przeprowadzenie rewaloryzacji założenia parkowego.</p>	

21. Akta archiwalne (rodzaj akt, numer i miejsce przechowania)

Archiwum Państwowe w Przemyślu, Zespół Geodezyjno – Kartograficzny –
Mapa katastralna Hawłowic Dolnych z 1852 r.

22. Bibliografia

Roman Aftanazy, Dzieje rezydencji na dawnych kresach Rzeczypospolitej, T.8,
Ossolineum 1996.

Jerzy Piórecki, Zabytkowe ogrody i parki województwa przemyskiego,
Rzeszów 1989.

Rolnik, 1867 - 1937.

Dwór. Hawłowice Dolne. Karta zielona, opr. J. Frazik 1959 r. (rps w archiwum
WUOZ w Przemyślu)

Hawłowice Dolne. Zespół dworsko – folwarczny. Karta biała, opr. P. Bobrowski 1994 r.,
(mps w archiwum WUOZ w Przemyślu)

23. Źródła ikonograficzne i fotografia (rodzaj, miejsca przechowania, sygnatury)

24. Uwagi różne:

25. Opracował

tekst. Zofia Hostka - Bienkowska październik 2006 r.

plany, rysunki: Z. Hostka - Bienkowska październik 2006 r.

zdjęcia fotograf. Z. Hostka - Bienkowska marzec – listopad 2006 r.

miejsce przechowania negatywów: w posiadaniu autora karty

Karta po wypełnieniu podlega ochronie na podstawie przepisów autorskiego

26. Adnotacje o inspekcjach, informacje o zmianach (daty, imiona i nazwiska wypełniających)

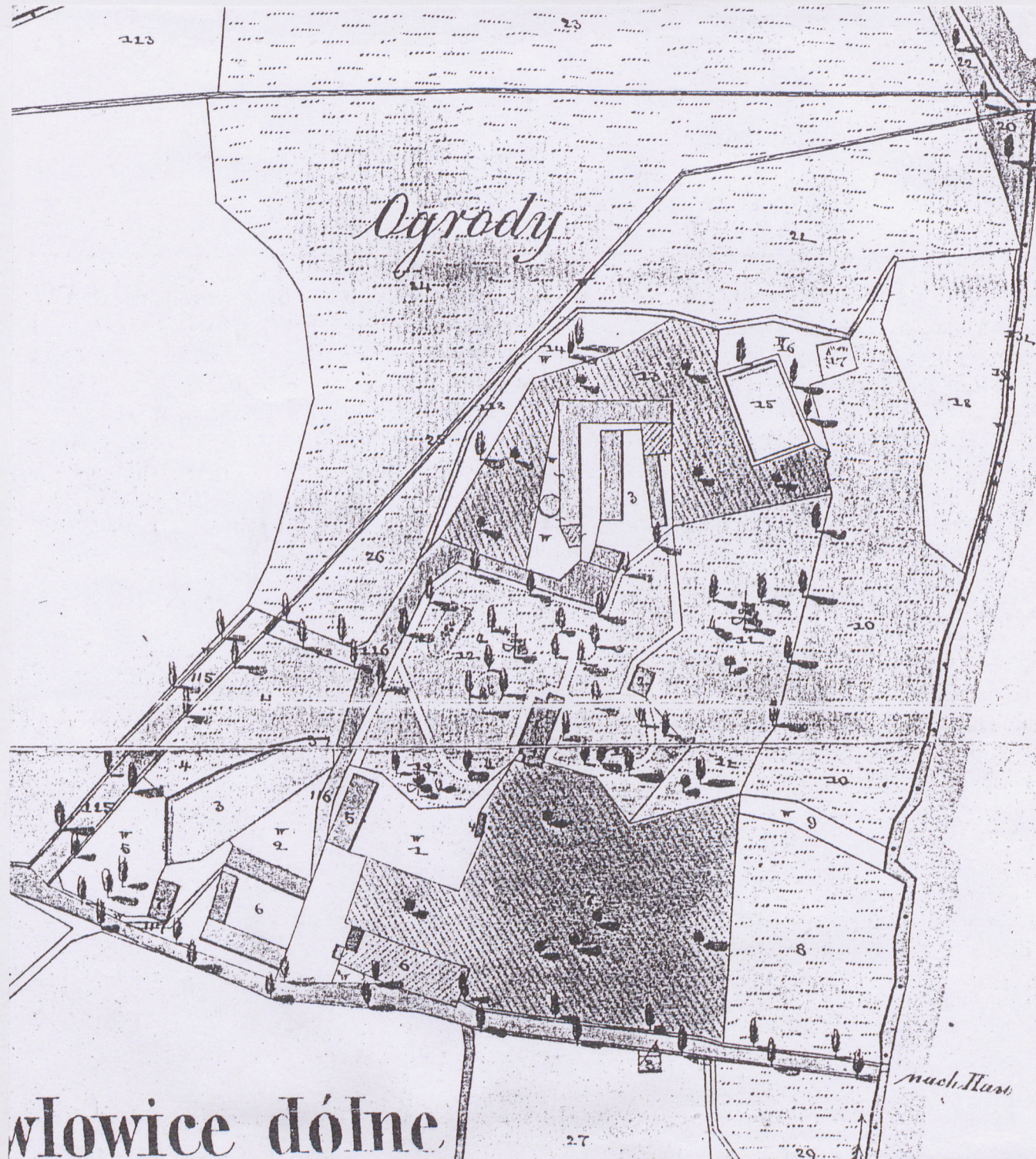
27. Załączniki

1.Miejscowość: HAWŁOWICE DOLNE	2.Obiekt: DWÓR w zespole dworsko - parkowym	3.Zawartość wkładki (nazwa obiektu lub materiału uzupełniającego) c.d. historii, plany, zdjęcia
--	---	---

c.d. historii:

Założenie dworskie w połowie XIX w. przedstawia mapa katastralna. Murowany dwór zaznaczony jest w obecnym usytuowaniu i rzucie. Rozległy majdan gospodarczy z murowanym spichlerzem usytuowany był w części północnej założenia, mniejszy – przy obecnym wjeździe, w części południowej. Obok niego, na skraju zachodnim, usytuowany był młyn ze stawem. Główna aleja dojazdowa obsadzona drzewami biegła zachodnią granicą założenia – doprowadzała do dworu i spichlerza. Wokół majdanów gospodarczych rozciągały się sady, przestrzeń pomiędzy nimi, przy dworze i spichlerzu, zajmował krajobrazowy park. Hawłowice Dolne w 1857 r. liczyły 64 mieszkańców. Majątek dworski liczył 433 morgów aust. gruntów ornych, 46 morgów łąk i ogrodów, 12 morgów pastwisk. Za czasów Apolinarego Kotkowskiego we dworze przeprowadzono jakieś prace remontowe – m.in. w 1855 r. wejście główne zostało ozdobione posagami leżących lwów (data na postumencie). Prace modernizacyjne we wnętrzu przeprowadzono na przełomie XIX/XX w. (zapewne po zakupie włości przez Aleksandra Dworskiego), kiedy to m.in. wymieniono stare piece na nowe kaflowe, być może wówczas wymieniono pokrycie gontowe dachu na blachę. Znaczne straty poniósł majątek w okresie I wojny św. – m.in. znacznemu zniszczeniu uległo wyposażenie dworu, jak np. ozdobne posadzki, zniszczone zostały budynki gospodarcze. Zostały one odbudowane w l. 20.XX w., przy czym w części północnej pozostawiono jedynie spichlerz, resztę zabudowy gospodarczej skupiono w części południowej. W 1928 r. majątek liczył 288 ha, a w latach 30.XX w. 655 ha w tym 270 ha użytków rolnych, 385 ha lasu. Prowadzono tu liczne plantacje (m.in. buraków cukrowych i wikliny koszykarskiej), a także hodowlę bydła, owiec, koni, bekonów. Ostatni właściciel Aleksander Dworski jr był m.in. prezesem Związku Ziemian w Krakowie, prezesem Małopolskiego Towarzystwa Rolniczego we Lwowie i wiceprezesem Związku Organizacji Rolniczych w Warszawie. Przed II wojną św. majątek był już częściowo zelektryfikowany. Po reformie rolnej w 1944 r. majątek został rozparcelowany – założenie dworskie przejęła Spółdzielnia Produkcyjna *Jedność* (potem Rolnicza Spółdzielnia Wytwórcza w Hawłowicach), a we dworze umieszczono szkołę podstawową – istniała tu do 2000 r. Na jej potrzeby obszerny salon przegrodzony pierwotnie otwartą, szeroką arkadą został przedzielony ścianą na dwa pomieszczenia. Większe zmiany nastąpiły w 1963 r. – szeroki hol został przegrodzony i, pierwotnie dwukondygnacyjny z galeryjką na piętrze, został nakryty stropem na poziomie stropów pozostałych pomieszczeń, a galeryjkę zlikwidowano. Zmieniono metalowe kręcone schody na poddasze na drewniane dwubiegowe, a istniejący jeszcze w latach 50.XX w. w holu murowany piec w formie trzech kolumn podtrzymujących belkowanie został zburzony. Płaska blacha pokrycia dachowego została zmieniona na trapezową. W trakcie obecnego remontu (2000-2006) zachowano generalny układ przestrzenny z wejściem na osi do holu, salon został powiększony o pomieszczenia boczne - pełni funkcje sali biesiadnej. Połączono go z odtworzonym tarasem przy elewacji ogrodowej poprzez dwoje drzwi przebitych w miejscu okien. Bryła została zmieniona w zakresie przybudówki północnej (stara została wyburzona i postawiono nową, nieco mniejszą), planowana jest adaptacja poddasza na funkcje mieszkalne i doświetlenie go lukarnami.

Wkładkę założył: *Zofia Horowska - Bieniek*
 Miejsce przechowywania negatywów: w posiadaniu autora karty



2)



3)



4)

1.Miejscowość:

HAWŁOWICE DOLNE

2.Obiekt:

**DWÓR
w zespole dworsko - parkowym**

3.Zawartość wkładki (nazwa obiektu lub materiału uzupełniającego)

c.d. opisu, plany, zdjęcia

c.d. opisu:

Elewacje: (uwaga: elewacje w trakcie prac remontowych) frontowa – parterowa z półpiętrzem w części środkowej, dziewięcioosiowa. Trzy osie środkowe stanowi wgłębnny, czterokolumnowy portyk zwieńczony trójkątnym naczółkiem. Otynkowana, z pasowym wzdłużnym boniowaniem. Naroża opięte również boniowanymi pilastrami. Zwieńczona profilowanym gzymsem wieńczącym z płaskim pasem fryzu. Przepruta prostokątnymi oknami. Ściany wewnętrzne portyku również boniowane, na osi prostokątne drzwi główne wejściowe, po ich bokach ostrołukowo zamknięte nisze i prostokątne okna. Nad nimi trzy prostokątne okna półpiętra, pomiędzy nimi dwie ostrołukowe płyciny w profilowanych opaskach. Kolumny portyku kanelowane, dźwigają belkowanie z tryglifami oraz trójkątny naczółek z gładkim tympanonem. Przed portykiem szerokie schody flankowane po obu stronach postumentami z kamiennymi posagami leżących lwów – z 1855 r. (data na postumencie); tylna – parterowa, dziewięcioosiowa, opięta boniowanymi pilastrami w narożach, zwieńczona gładkim fryzem i profilowanym, wydatnym gzymsem podokapowym, przepruta prostokątnymi oknami i dwoma otworami drzwiowymi salonu; północna – stanowi ją ściana parterowej, nieco niższej niż dwór przybudówki – pasowo boniowanej, oflankowanej w narożach pilastrami, z ryzalitem wejścia na osi nakrytym dwuspadowym daszkiem z tympanonem w trójkątnym szczycie, z okienkiem pośrodku. Drzwi wejściowe poprzedzone tarasem osłoniętym jednospadowym daszkiem wspartym na drewnianych słupach, w elewacjach bocznych po jednym oknie; południowa – pasowo boniowana, opilastrowana w narożach, część wschodnia osłonięta niższą niż korpus główny przybudówką z wejściem i oknem w ścianie zachodniej. W części zachodniej elewacji dwie ostrołukowo zamknięte nisze.

Wnętrze i wyposażenie: wnętrze po kapitalnym remoncie (częściowo jeszcze trwającym) zachowało czytelny pierwotny, dwutraktowy układ przestrzenny z zasadniczymi elementami: wejściem poprzez wgłębnny portyk do obszernego (wtórnie przedzielonego) holu, z którego dwa symetrycznie umieszczone wejścia prowadzą do salonu (aktualnie powiększonego o pomieszczenia boczne, przy czym pierwotny układ zaznaczony jest przez gurdy i dekorację wnętrza). Pierwotne wyposażenie wnętrza zachowało się w pomieszczeniu d. jadalni, takie jak: podłoga – mozaika dębowa, drewniana boazeria, dwoje płycinowych, dwuskrzydłowych drzwi z supraportami, piec narożny z ozdobnych kafli. Salon – ob. sala biesiadna - posiada całkowicie nowy wystrój o klasycyzującej stylizacji autorstwa arch. Wrzesława Żurawskiego.

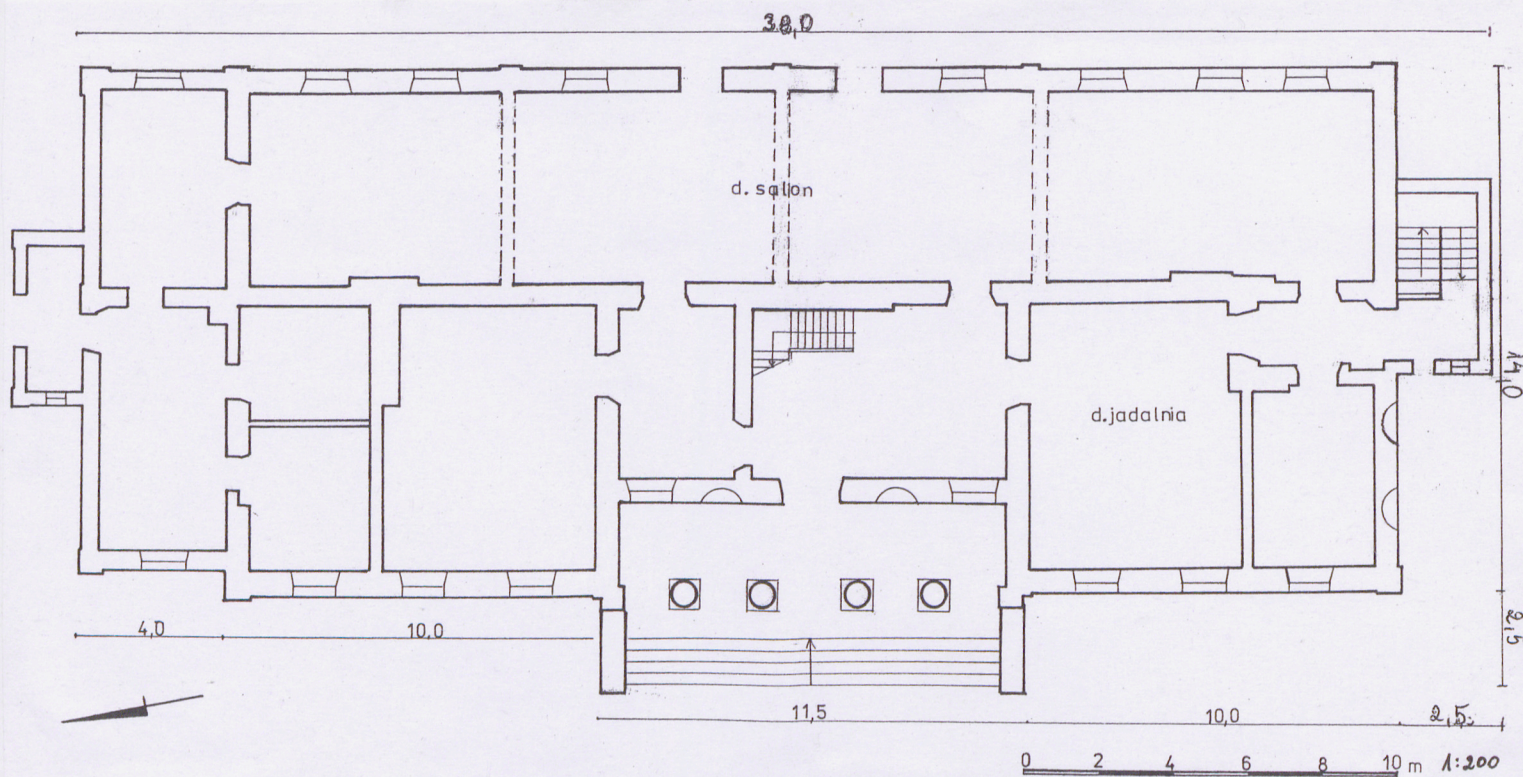
Instalacje: wodno – kanalizacyjna, gazowa, elektryczna, telefoniczna.

PARK

Założenie parkowe o charakterze krajobrazowym rozciąga się głównie na terenie pomiędzy dworem a spichlerzem, odpowiada zatem sytuacji zaznaczonej na planie katastralnym z poł. XIX w. Zachowany starodrzew datowany jest na pierwszą połowę XIX w., przy czym czytelne są w układzie elementy pierwszego założenia geometrycznego, zapewne XVIII-wiecznego (przy dworze). Z początków XX w. pochodzą rzędowe nasadzenia na groblach. W starodrzewie dominują dęby, lipy i jesiony. Parter dolny zajęty jest przez rozległe stawy. Poprzez groble istnieje komunikacja z zespołem dworsko – parkowym w Hawłowicach Górnych.

Wkładkę założył:.....*2. Biechowski*.....

Miejsce przechowywania negatywów: w posiadaniu autora karty



5)



6)



7)



8)

1. Miejsowość:

HAWŁOWICE DOLNE

2. Obiekt:

DWÓR
w zespole dworsko - parkowym

3. Zawartość wkładki (nazwa obiektu lub materiału uzupełniającego)

zdjęcia

Zdjęcia:

1. Widok ogólny
- 2-3. Elewacja frontowa
- 4-5. Elewacja tylna
6. Elewacja północna
7. Elewacja południowa
8. Portyk
- 9-10. Salon
- 11-12. Drzwi w d. jadalni
13. Piec w d. jadalni
14. Podłoga w d. jadalni
15. Piwnica pod traktem frontowym
16. Piwnica pod traktem tylnym (nowa)
- 17-18. Spichlerz
19. Stajnia
- 20-22. Park



9)



10)



14)



11)

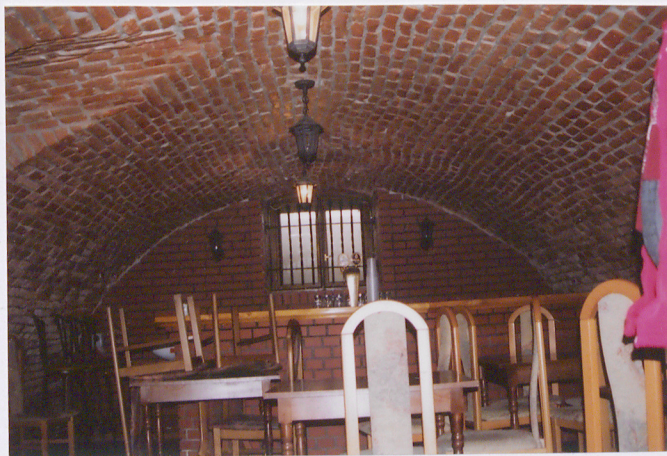


12)



13)

Wkładkę założył: *2. Bieńkowski*
Miejsce przechowywania negatywów: w posiadaniu autora karty



15)



16)



17)



18)



19)



20)



21)



22)