

A B C D E F G H I J K L Ł M N O P R S T U V W X Y Z

Ni **PODKARPACKIE**

5391

1. Obiekt

ZESPÓŁ DWORSKO-FOLWARCZNY

2. Czas powstania

zał. park. XVIII/XIX w.
dwór 1 poł. XIX w.
folwark poł. XIX w.

3. Miejscowość

HAWŁOWICE DOLNE

11. Zdjęcia, rzut, przekrój, sytuacja, orientacja

4. Adres

Hawłowice, 37-560 Pruchnik

nr hipoteczny

5. Przynależność administracyjna

województwo przemyskie
gmina Pruchnik pow. JAROSŁAW

6. Poprzednie nazwy miejscowości

Hawłowice

7. Przynależność administracyjna
1 VI 1975

województwo rzeszowskie
powiat Jarosław

8. Właściciel i jego adres

Rolnicza Spółdzielnia Produkcyjna w
Hawłowicach. Szkoła Podstawowa

9. Użytkownik i jego adres

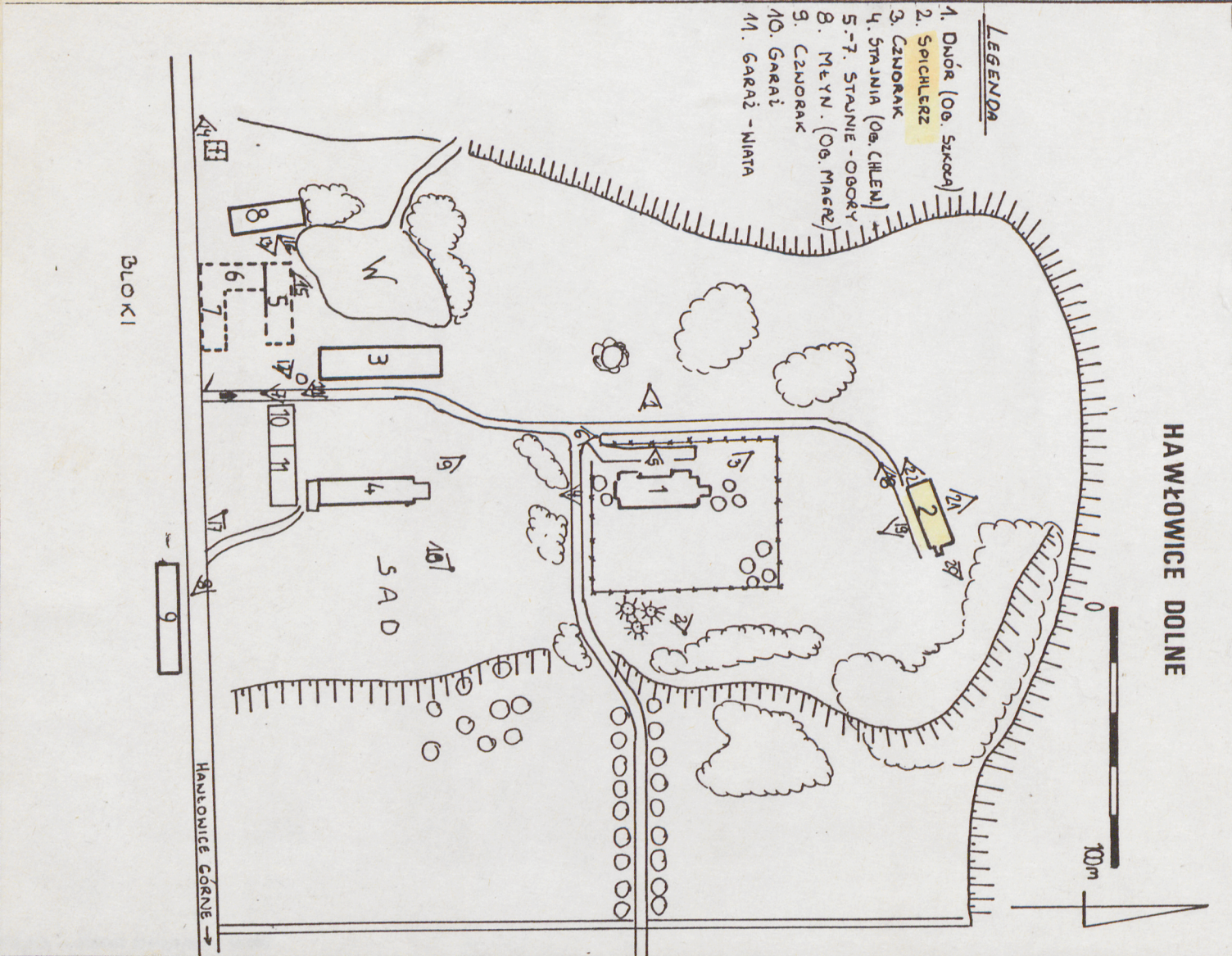
Rolnicza Spółdzielnia Produkcyjna w
Hawłowicach. Szkoła Podstawowa

10. Rejestr zabytków:

K.S.Z.-9-23-49- park

Nr data

182 2 6.01.1987-



Pierwsze założenie dworsko - folwarczne w Hawłowicach Dolnych musiało funkcjonować w XVIII w. Na ten czas datować można część drzewostanu z ozdobnego nasadzenia znajdującego się w parku. Prawdopodobnie już w końcu XVIII w. Hawłowice Dolne należały do rodziny Dworskich. Leopold Dworski wraz z dwoma braćmi brał udział w kampaniach napoleńskich. Jego wnuk (imię nieznane) próbował wziąć udział w powstaniu styczniowym, ale został zatrzymany na granicy przez żołnierzy austriackich. Ostatnim prywatnym właścicielem majątku był Aleksander Dworski. W jego rękach majątek znalazł się prawdopodobnie jeszcze przed I wojną światową. W czasie I wojny światowej folwark został zniszczony, a odbudowano go w latach 20 - tych XX w. W 1928 roku majątek liczył 288 ha. W 1938 roku miał łącznie 655 ha powierzchni w tym 277 ha użytków rolnych, 385 ha lasu. Folwark w Hawłowicach Dolnych specjalizował się w uprawie buraka cukrowego, nasion traw, rzepaku, wikliny. Hodowano w nim bydło rasy fryzyjskiej, owce karakuły oraz konie remonty, a także produkowano bekony. Hawłowice Dolne słynęły też z jednych z najstarszych w Polsce sztucznych pastwisk, założonych tutaj w 1903 roku. W latach 30- tych w majątku tym mieszkało 25 rodzin tzw. ordynariuszy, 25 sezonowych robotników co przeciętnie dawało około 40 robotników dziennych. Majątek w Hawłowicach był wyłączony przed II wojną z obowiązku parcelacji. Przed II wojną majątek był już częściowo zelektryfikowany, a energia pochodziła z kieratu funkcjonującego we wsi jeszcze w latach 50- tych.

c.d. na wkładce nr 1

SYTUACJA: Wieś Hawłowice położona jest w centralnej części województwa przemyskiego w odległości około 30 km na pn.- zach. od stolicy województwa w Przemyślu. Siedziba gminy w Pruchniku oddalona jest około 3 km na pd.- zach., a siedziba dawnego pow. w Jarosławiu około 15 km. na pn.- wsch. Wieś Hawłowice położona jest w terenie górzystym przeciętym przez dolinę niewielkiego strumienia płynącego w kierunku pd.- pn. będącego dopływem rzeczki Mlecзки. Do wsi prowadzi tylko jedna droga asfaltowa z Pruchnika. Droga główna łącząca Pruchnik z Jarosławiem przebiega około 1.2 km na wsch. od wsi. Pn. część wsi Hawłowice zajmują dwa niezależne zespoły dworsko - folwarczne w tzw. Hawłowicach Górnych od wsch. i Hawłowicach Dolnych od zach. Asfaltowa droga która przebiega przez Hawłowice tuż przy zespole dworsko- folwarcznym Hawłowice Górne skręca w kierunku zachodnim prowadząc do tzw Hawłowic Dolnych gdzie tuż za zabudowaniami należącymi do dawnego zespołu kończy się. Obydwa zespoły folwarczne położone są na pn. od drogi asfaltowej, która jest jednocześnie ich granicą pd. Obydwa zespoły sąsiadują ze sobą parkami, a naturalną granicą je oddzielającą jest wspominany wyżej potok.

KOMPOZYCJA: Zespół dworsko folwarczny w Hawłowicach Dolnych kształtem zbliżony jest do czworokąta. Ma kompozycję geometryczną- rozproszoną. Czytelne są osie kompozycji będące zarazem osiami widokowymi o przebiegu pn.- pd. pokrywająca się zarazem z drogą prowadzącą od w.w. szosy do dworu i spichlerza oraz o przebiegu zach.- wsch. na której znajduje się aleja kasztanowa łącząca obydwie zespoły. Na skrzyżowaniu obu osi znajduje się dwór który jest jednocześnie dominantą w zespole. Podłoga urbanistyczna jest opadająca w kierunku zach., pn. i wsch. Stanowią ją rozległe łąki, poszycie dolnego piętra parku, parter wodny oraz drogi betonowe i gruntowe wewnątrz zespołu. Wnętrze urbanistyczne ma w części pd. charakter architektoniczny, a w części pd. bardziej krajobrazowy. Zespół składa się z zasadniczo z części gospodarczej na pd w skład której wchodzi zabudowania dawnego folwarku oraz części rezydencjalnej z dworem i spichlerzem położonymi w rozległym parku krajobrazowym. Cały zespół koncentruje się na wierzchołku wyniesienia. Jego naturalnymi granicami od wsch. i zach. oraz częściowo od pn. są doliny niewielkich strumieni a od pd. droga asfaltowa. Nie wiadomo czy zespół był ogrodzony gdyż nie zachowały się żadne ślady pierwotnego ogrodzenia. Główny wjazd do zespołu prowadzi od pd. na zach. od wybudowanych po 1945 roku budynków garaży nr 10. Na zach. od tego wjazdu znajdował się pierwotnie dziedziniec folwarczy w kształcie czworokąta ograniczony od pd., zach. i pn. przez nieistniejące już budynki dawnych stajni- obór nr 5- 7. Obecne podwórze przesunięte jest nieco bardziej na wsch. i ograniczone jest przez budynki garażu- wjaty nr 11 i garażu nr 10 od pd. oraz powstałej w II poł. XIX w. stajni (ob. chlewni, magazynu) nr 4. Od zach. to nowe podwórze zamyka murowany budynek mieszkalny dawniej czworak nr 3. Budynek ten pierwotnie znajdował się poza starym dziedzińcem folwarcznym. Na zach. od czworaka i dawnego podwórza tuż nad owalnym stawem znajduje się budynek murowany po dawnym młynie wodnym nr 8, wykorzystywany obecnie jako magazyn. Na zach. od niego stoi drewniany krzyż w otoczeniu dwóch drzew akacjowych. Na wsch. od zabudowań folwarcznych znajdował się sad zachowany w niewielkim stopniu do dnia dzisiejszego. Od podwórza folwarcznego droga prowadzi w kierunku pn. do dawnego dworu obecnie szkoły nr 1. Jeszcze na pd. od dworu droga ta rozwidła się prowadząc na pn. przed front dworu i dalej do spichlerza nr 2 i pn. części parku oraz na wsch. łącząc się z aleją kasztanową łączącą Hawłowice Górne i Dolne. Dwór nr 1 jest wybudowany w stylu klasycystycznym, jednokondygnacyjny, w części centralnej dwukondygnacyjny, kryty czterospadowym dachem nad korpusem głównym i dwuspadowym nad tympanonem. Elewacja główna zach. z centralnie usytuowanym portykiem składającym się z czterech kolumn wspierających tympanon.

c.d. na wkładce nr 1

14. Kubatura	15. Powierzchnia użytkowa Całość założenia około 6 ha.	16. Przeznaczenie pierwotne hodowla „fryzów” i „karakulów”, uprawa buraków i wikliny, młynarstwo	17. Użytkowanie obecne produkcja ogólnoroślinna.
18. Prace budowlane i konserwatorskie, ich przebieg i dokumentacja Budynek dawnego dworu obecnie szkoły był remontowany kilkakrotnie po 1945 roku. Budynek spichlerza nr 2 kilkakrotnie zmieniał swoją funkcję po 1945 roku najpierw pełnił funkcję magazynu zbożowego, potem wychowalni drobiu, a obecnie wykorzystywany jest jako magazyn. Spichlerz przeszedł gruntowny remont w 1976 roku. Częściowo wymieniono wtedy więźbę dachową, stropy, zastępując część słupów drewnianych murowanymi, podłogę i drzwi. Wymieniono pokrycie dachu na eternit. Budynek dawnego czworaka nr 3 (obecnie dwa mieszkania świetlica) był gruntownie remontowany na przełomie 80/90 lat. Wymieniono wtedy okna, pokrycie dachu otynkowano i zmieniono podział wnętrza. Budynek dawnej stajni nr 4 wykorzystywanej po 1945 roku również jako chlewnia i magazyn był kilkakrotnie przebudowywany przy zmianach swoich funkcji (zamurowywano otwory, wymieniano okna zmieniano wewnętrzny układ stanowisk). Ostatni z nieistniejącego już kompleksu budynków inwentarskich nr 5, 6, 7, obora nr 5 spłonęła na początku lat 80- tych. Budynek dawnego młyna nr 8 zmienił swoją funkcję na magazyn po 1945 roku. Budynek czworaka nr 9 był remontowany gruntownie w latach 70- tych. Wymieniono wtedy stolarkę okienną i drzwiową założono instalację wod.- kan. oraz gazową. Część dróg wyłożono betonowymi płytami.		19. Stan zachowania (fundamenty, ściany zewnętrzne, ściany wewnętrzne, sklepienia, stropy konstrukcje dachowe, pokrycie dachu, wyposażenie i instalacje) Zachował się pierwotny układ z czytelnymi osiami widokowymi. W parku zachował się w 80% starodrzew z pierwotnego nasadzenia. Nie zachowały się żadne ślady pierwotnego ogrodzenia, bram wjazdowych. Z dawnych budynków gospodarczych pozostał tylko spichlerz nr 2, przebudowany budynek dawnej stajni nr 4 oraz dawnego młyna nr 8. Część budynków gospodarczych zagrożona jest działalnością wilgoci oraz szkodników drewna.	
20. Najpilniejsze postulaty konserwatorskie			

1. Miejscowość HAWŁOWICE DOLNE	2. Obiekt (nazwa jak w karcie) ZESPÓŁ DWORSKO-FOLWARCZNY	3. Zawartość wkładki (nazwa obiektu lub materiału uzupełniającego) Ciąg dalszy opisu, plan orientacyjny, spis zdjęć i zdjęcia
--------------------------------------	---	--

c.d. pkt.12 Wspominany wyżej ostatni właściciel Aleksander Dworski był znanym przed wojną działaczem samorządowym i rolniczym. Przez wiele lat piastował funkcję prezesa Związku Ziemian w Krakowie, Małopolskiego Towarzystwa Rolniczego we Lwowie, był wiceprezesem Związku Organizacji Rolniczych w Warszawie i członkiem Rady naczelnej organizacji ziemiańskich w Warszawie. W 1944 roku rodzina Dworskich została zmuszona do opuszczenia swego majątku w Hawłowicach Dolnych. Początkowo majątek został rozparcelowany, a w 1951 powstała tu Rolnicza Spółdzielnia Produkcyjna o nazwie „Jedność” lub „Zwycięstwo”. Obecny gospodarzem jest Rolnicza Spółdzielnia Produkcyjna w Hawłowicach.

Powstanie obecnego założenia dworsko- folwarcznego datowane jest na przełom XVIII/ XIXw. Na koniec XVIII wieku datuje się park o charakterze krajobrazowym, a na początek wieku XIX powstanie klasycystycznego dworu. Prawdopodobnie w 2 poł. XIX w. istniało większość do dziś funkcjonujących budynków (dziś część z nich jest już znacznie przebudowana). Nieznane są dokładne daty ich powstania ani nazwiska autorów i budowniczych. Powstanie ich należy wiązać z rodziną Dworskich. Do najlepiej zachowanych budynków należy stojący samotnie w parku budynek spichlerza nr 2 dla którego założono wkładkę szczegółową.

c.d pkt. 13 Elewacja frontowa obecnie dziewięcioosiowa z symetrycznie rozmieszczonymi po obu stronach portyku po trzy otworami okiennymi w układzie pasowym zwieńczonymi płasko. W portyku wejście na centralnej osi z dwoma otworami okiennymi po bokach zwieńczonymi płasko oraz dwoma śladami po otworach okiennych zwieńczonych łękiem podwyższonym. Elewacja jest ozdobnie tynkowana, boniowana. Przed portykiem na całej szerokości kamienne schody po obu stronach których znajdują się rzeźby dwóch leżących lwów. Elewacja tylna wsch. dziewięcioosiowa w budynku głównym z otworami okiennymi w układzie pasowym, ozdobiona dwoma skrajnie biegnącymi boniowanymi lizenami. W przybudówce od pn. jednoosiowa. Elewacje boczne z dobudówkami, w których znajdują się wejścia boczne do mieszkań mieszczących się w pałacu. Elewacje boczne są również ozdobione boniowaniem. Teren w najbliższym sąsiedztwie dworu jest obecnie otoczony ogrodzeniem z siatki drucianej. Na pn. od dworu na zakończeniu drogi znajduje się budynek spichlerza nr 2 . Być może na pn. od spichlerza nr 2 znajdowały się jeszcze jakieś budynki gospodarcze, co w sposób niezbyt jasny wynika z planu ogrodów w Hawłowicach Dolnych z 1852 roku. Obecnie park otaczający dwór ma starodrzew zachowany w 80 % składający się głównie z dębów, lip, kasztanowców. Drzewa tworzą gęstszą skupinę w pn. części zespołu. W bezpośrednim sąsiedztwie pałacu od zach. i wsch. rozległe polany widokowe z luźno rozmieszczonymi dębami (od zach.) i pięknymi modrzewiami (od wsch.). Bezpośrednie otoczenie stawu oraz zach. granica parku obsadzone są lipami i dębami.

Przy drodze asfaltowej łączącej Hawłowice Dolne z Górnymi stoi murowany budynek czworaka nr 9. Nie udało się stwierdzić gdzie mogły znajdować się inne budynki mieszkalne majątku oraz zidentyfikować które budynki były wykorzystywane jako owcześnie wspomniane w pkt 12.

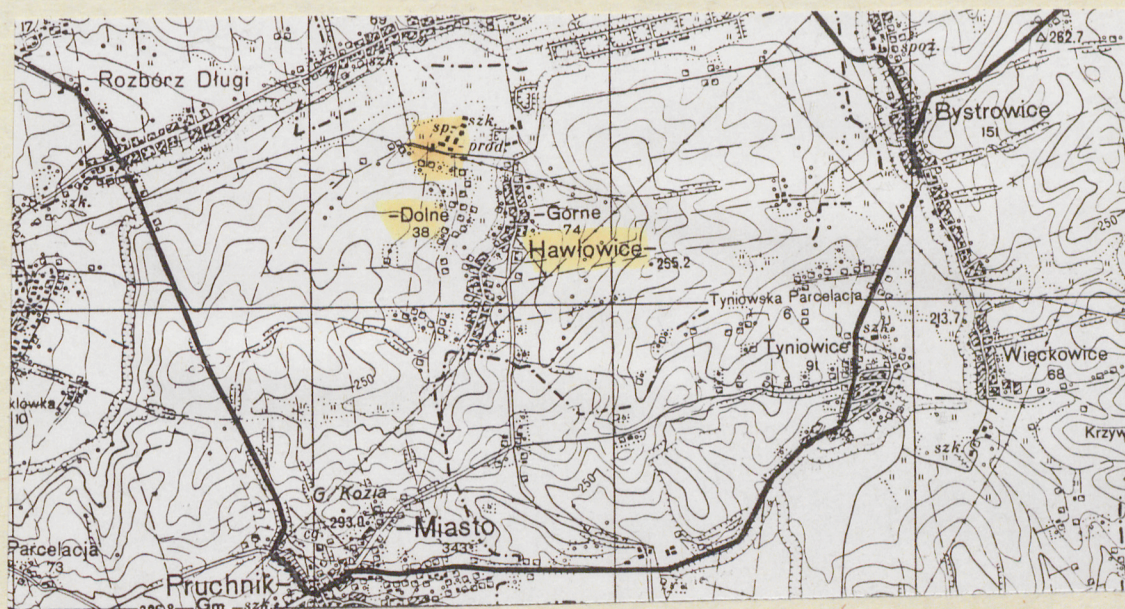
Wkładkę założył: Przemysław Bobrowskiczerwiec 1994r.....
(imię, nazwisko, data)

Miejsce przechowywania negatywów: MNR w Szreniawie

Wzór ODZ 1978 r.

SPIS ZDJĘĆ:

- 1/ Widok na dwór od zach.
- 2/ Widok na dwór od wsch.
- 3/ Elewacja pn. dworu
- 4/ Elewacja pd. dworu
- 5/ Fragment frontonu dworu od strony zach.
- 6/ Widok na budynki gospodarcze i czworak nr 3 od strony dworu.
- 7/ Główny wjazd do zespołu od strony pd.
- 8/ Nowy wjazd od pd.
- 9/ Budynek dawnej stajni ob.chlewni nr 4 od pn.- zach.
- 10/ Budynek stajni nr 4 od wsch.
- 11/ Budynek dawnego czworaka nr 3 od pd.
- 12/ Plac po budynkach inwentarskich nr 5-7 od strony wsch.
- 13/ Widok na młyn nr 8 od wsch.
- 14/ Widok na budynek młyna nr 8 od zach.
- 15/ Widok na zabudowania zespołu od zach.
- 16/ Widok na staw i park od pd.- zach.
- 17/ Czworak nr 9 od pn.- zach.
- 18/ Pn. część zespołu i dojazd do spichlerza od pd.
- 19/ Spichlerz nr 2 widok od pd.
- 20/ Spichlerz elewacja boczna wsch.
- 21/ Spichlerz elewacja pn.
- 22/ Elewacja zach. spichlerza.
- 23/ Szczegół bloku trzech otworów okiennych na elewacji pd.
- 24/ Wnętrze spichlerza na I kondygnacji.
- 25/ Schody prowadzące na II kondygnację
- 26/ Wnętrze spichlerza na II kondygnacji.
- 27/ Wnętrze spichlerza na poziomie poddasza.



1. Miejscowość

HAWŁOWICE
DOLNE

2. Obiekt (nazwa jak w karcie)

ZESPÓŁ DWORSKO-FOLWARCZNY

3. Zawartość wkładki (nazwa obiektu lub materiału uzupełniającego)

zdjęcia



1



2



3

Wkładkę założył: Przemysław Giełkowski, data: 10 sierpnia 1994r.

Miejsce przechowywania negatywów: MNR w Szreniawie



4



5



6



7

1. Miejscowość	2. Obiekt (nazwa jak w karcie)	3. Zawartość wkładki (nazwa obiektu lub materiału uzupełniającego)
HAWŁOWICE DOLNE	ZESPÓŁ DWORSKO-FOLWARCZNY	zdjęcia



8



9



10

Wkładkę założył:
Przemysław Góralowski (nazwisko, imię, data) czerwiec 1994r.

Miejsce przechowywania negatywów:
MNR w Szreniawie



41



42



43



44

1. Miejscowość	2. Obiekt (nazwa jak w karcie)	3. Zawartość wkładki (nazwa obiektu lub materiału uzupełniającego)
HAWŁOWICE DOLNE	ZESPÓŁ DWORSKO-FOLWARCZNY	zdjęcia



15



16



17

Wzór ODZ 1978 r.

Wkładkę założył: Przemysław Słomkowski (nazwisko) czerwiec 1994r. (data)

Miejsce przechowywania negatywów: MNR w Szreniawie



18

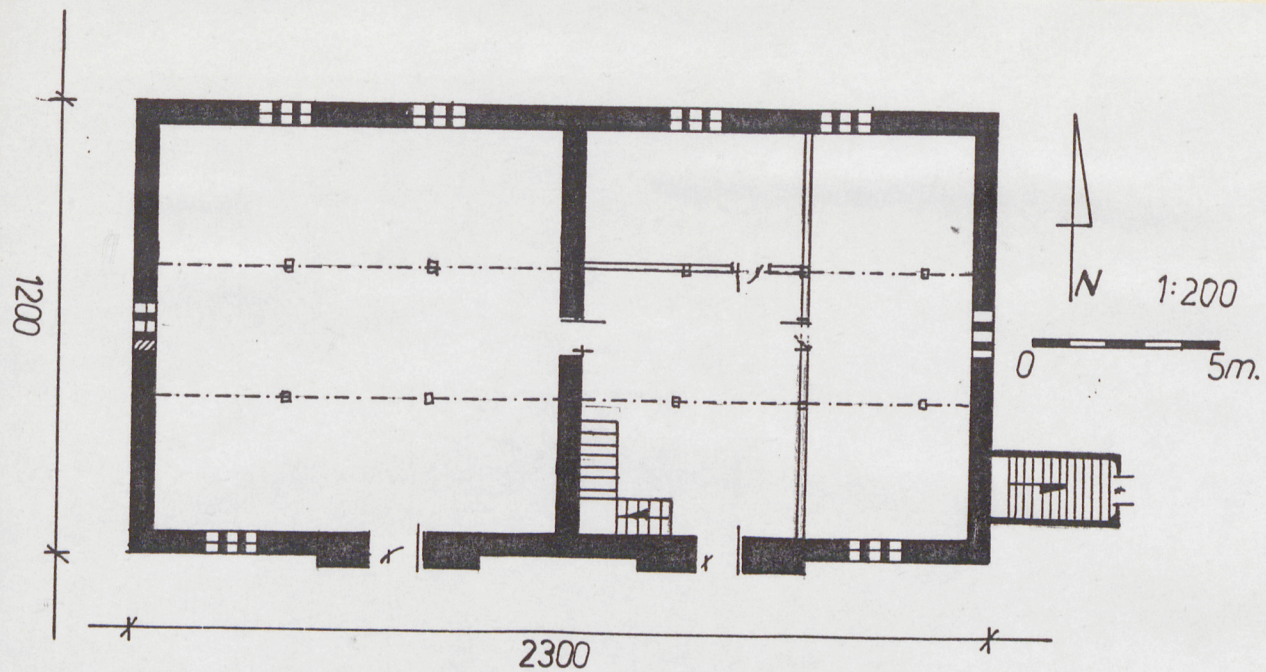
1. Miejscowość H A W Ł O W I C E D O L N E	2. Obiekt (nazwa jak w karcie) ZESPÓŁ DWORSKO-FOLWARCZNY	3. Zawartość wkładki (nazwa obiektu lub materiału uzupełniającego) Zdjęcia, rzut, opis spichlerza nr 2
--	---	---

Budynek spichlerza nr 2 powstał prawdopodobnie w poł. XIX w. Usytuowany jest w pn. części parku jako budynek wolnostojący. Prowadzi do niego od pd droga utwardzona z pd. Od budynku dworu oddalony jest około 100 m na pd. od spichlerza, a dawnej stajni nr 4 około 250 m na pd. Budynek posadowiony jest na cokole z cegły pełnej palonej wysokim od 0,3- 1,0 m. Ściany zewnętrzne z cegły pełnej palonej, łączonej w wątku krzyżowym zaprawą cementowo - wapienną, otynkowane. Ściany wewnętrzne z cegły pełnej palonej otynkowane i malowane wapnem oraz drewniane z desek pionowo nabijanych. Strop drewniany, nagi z desek na legarach wspartych na dwóch drewnianych dźwigarach podpieranych murowanymi i drewnianymi słupami z zastrzałami. Więźba dachowa drewniana płatwiowo- krokwiowa z ścianką kolankową i podwójnym stolcem. Dach kryty eternitem. Podłogi drewniane z desek na legarach. Posadzki cementowe. Schody drewniane o konstrukcji drabiniastej prostobieżne i z jednym zakrętem bez poręczy. Drzwi drewniane o konstrukcji deskowo- listwowo- zastrzałowej obijane blachą w drewnianych ościeżnicach oraz drewniane jedno i dwuskrzydłowe o konstrukcji deskowo- listwowo- zastrzałowej na zawiasach pasowych. W otworach okiennych metalowe kraty ozdobnie kute. Budynek na planie prostokątnym, jednotraktowy trójpomieszczeniowy w przyziemiu z wejściem głównym na elewacji frontowej pd. Budynek o bryle zwartej z dwoma pozornymi ryzalitami na elewacji frontowej i przybudówką (zejściem do piwnicy na elewacji wsch.). Budynek jest częściowo podpiwniczony, dwukondygnacyjny z poddaszem użytkowym, kryty dachem dwuspadowym. Wnętrze w przyziemiu pierwotnie dwupomieszczeniowe, obecnie w jednej części podzielone drewnianymi ściankami na trzy mniejsze. Na pozostałych poziomach jednopomieszczeniowe. Nie zachowało się żadne pierwotne wyposażenie wnętrza. Elewacja frontowa symetryczna ośmioosiowa na pierwszej kondygnacji. Pionowymi lizenami podzielona jest na pięć przęseł przyczem przęsła 2 i 4 mają formę pozornych ryzalitów. W ryzalitach centralnie umieszczone otwory drzwiowe zwieńczone łękiem odcinkowym. W przęsłach 1 i 5 zblokowane po trzy małe otwory okienne zwieńczone łękiem pełnym. Na wysokości II kondygnacji elewacja piętnastoosiowa z zblokowanymi po trzy analogicznymi otworami okiennymi w każdym z przęseł. Elewacja wsch. symetryczna z centralnie umieszczonymi otworami okiennymi w anlogicznym bloku po trzy na wszystkich poziomach (środkowy otwór okienny na I kondygnacji zamurowany). Elewacja podzielona wertykalnie dwoma lizenami. Do elewacji przylega przybudówka z zejściem do piwnic. Elewacja pn. symetryczna ujęta w dwie skrajnie biegnące lizeny. Na wys I kondygnacji dwunastoosiowa z czterema skrajnie rozmieszczonymi blokami okiennymi po trzy, a na wysokości II kondygnacji analogiczna jak na elewacji frontowej (wszystkie otwory okienne zwieńczone łękiem odcinkowym). Na wys. poddasza elewacja pierwotnie dziesięcioosiowa z prostokątnymi otworami okiennymi zblokowanymi po dwa w ceglanych otynkowanych obramowaniach. Każdy blok na wys. poddasza jest usytuowany nad blokiem II kondygnacji. Elewacja zach. symetryczna, ujęta dwoma skrajnie rozmieszczonymi lizenami, pierwotnie trójosiowa na wszystkich kondygnacjach z układem okien analogicznym jak na elewacji zach. (skrajne okienko na I kondygnacji zamurowane).

Wkładkę założył: Przemysław Bobrowski - czerwiec 1994r.
(imię, nazwisko, data)

Miejsce przechowywania negatywów: MNR w Szreniawie

Wzór ODZ 1978 r.



19



20



21

1. Miejscowość

HAWŁOWICE
DOLNE

2. Obiekt (nazwa jak w karcie)

ZESPÓŁ DWORSKO-FOLWARCZNY

3. Zawartość wkładki (nazwa obiektu lub materiału uzupełniającego)

zdjęcia



22



23



24

Wzór ODZ 1978 r.

Wkładkę założył: Przemysław Niebrzydowski, data: czerwiec 1994r.

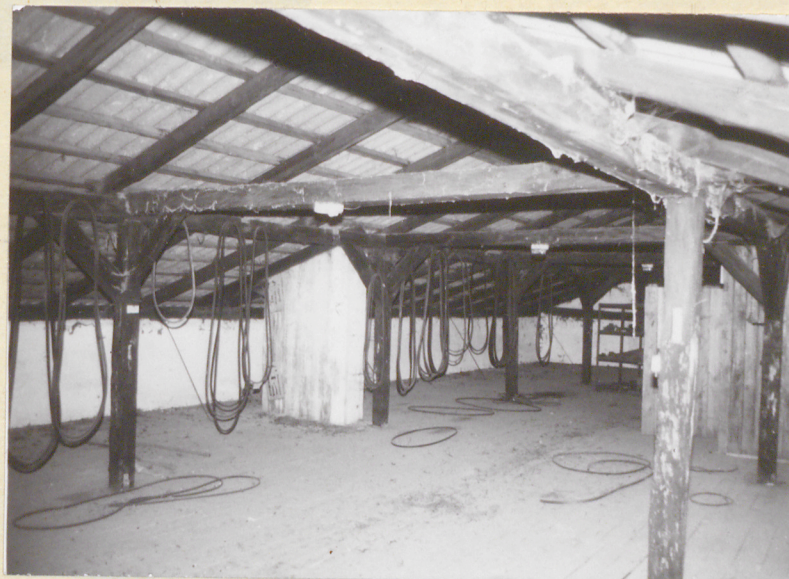
Miejsce przechowywania negatywów: MNR w Szreniawie



25



26



27