

1. Obiekt
Willa

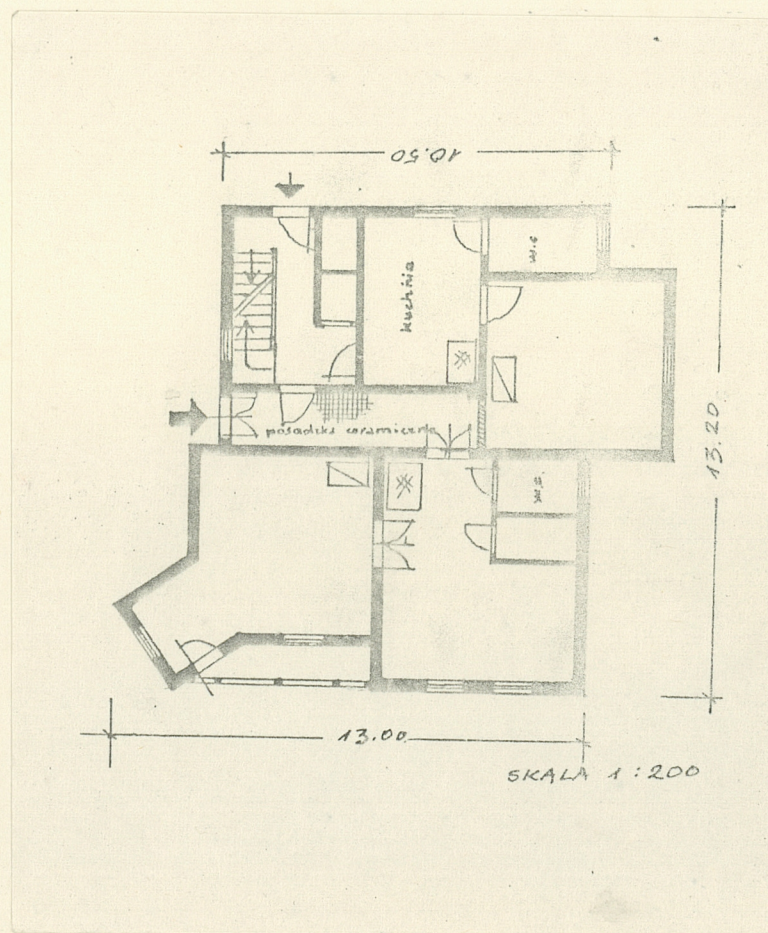
2. Czas powstania
1908-10 r.

3. Miejscowość
Łańcut

11. Zdjęcia, plan sytuacyjny, rzuty



autor zdjęć Zbigniew Jucha
data wykonania 1978 r.
miejsce przechowywania negatywów BDZ Rzeszów



4. Adres Łańcut, ul. Jana z Łańcuta
nr 15 *por. Dominian Womthe 17*
nr hipoteczny

5. Przynależność administracyjna
województwo rzeszowskie
gmina

6. Poprzednie nazwy miejscowości

7. Przynależność administracyjna
przed 1.VI.1975
województwo rzeszowskie
powiat łańcucki

8. Właściciel i jego adres
Skarb Państwa /MPGK Łańcut/

9. Użytkownik i jego adres

10. Rejestr zabytków

Nr 1122 data 25.11.1982

Wg. informacji lokatorów, willa pierwotnie stanowiła własność miejscowego nauczyciela - Kobaka, od którego nabył ją kupiec żydowski pochodzenia. W 1945 r. budynek przeszedł na własność Skarbu Państwa. W czasie II wojny światowej willa zamieszkała była przez Niemców.

Willa położona jest przy ul. Jana z Łańcuta, w odległości ok. 50 m na półn.-zach. od kościoła parafialnego, u podnóża wzgórza kościelnego. Murowana z cegły, otynkowana, parterowa z facjatką w części zryzalitowanej, podpiwniczona, stropy płaskie, drewniane, w piwnicy odcinkowe. Założona na rzucie kwadratu, z piętrową kwadratową, nakrytą wysokim stożkowym hełmem wieżą w narożu połudn.-wsch., ustawioną przekątnie do osi budynku, wtopioną jednym bokiem w jego trzon. W elewacji wschodniej oraz północnej - ryzality, zwieńczone trójkątnymi szczytami, nakryte dwuspadowymi dachami połączonymi koszowo z trzonem zasadniczego, trójpołaciowego dachu. Dach, konstrukcji stolicowej, kryty dachówką zakładkową, natomiast hełm wieży - blachą /do 1977 r. był eternit w formie rybich łusek/. Układ wnętrza willi - dwutraktowy z sienią pośrodku i wejściami w elewacjach południowej i zachodniej, częściowo zmieniony w wyniku późniejszych prac adaptacyjnych /wydzielenie sanitariatów i łazienek, zamurowanie znajdującego się pierwotnie na zamknięciu sieni przejścia do zryzalitowanego pomieszczenia/. Sienią wyłożoną wielobarwną posadzką ceramiczną, połączona jest komunikacyjnie z pokojami mieszkalnymi i pionem klatki schodowej. W trakcie od ulicy - 2 pomieszczenia. Pokój w narożniku połudn.-wsch. stanowi wspólne pomieszczenie z częścią wieżową. W części połudn. drugiego traktu znajduje się wydzielony pion klatki schodowej /drewnianej, z toczonymi tralkami/, oraz sanitariat i pomieszczenie magazynowe. Pozostałą część drugiego traktu stanowi pomieszczenie kuchenne oraz dawna jadalnia. Elewacja frontowa, w odróżnieniu od pozostałych - bogata w detale architektoniczne, o zróżnicowanej bryle. Zasadniczy - najbardziej charakterystyczny element przestrzenny budynku stanowi wysoka, czworoboczna wieża, nakryta wysmukłym, stożkowym hełmem - usytuowana w narożu połudn.-wsch. willi. Na poziomie parteru, w ścianie frontowej wieży - okno, zamknięte półkoliście, trójpolowe, z profilowaną opaską w tynku i okalającą ją dekoracją sztukatorską w formie 2 kiści gałązek bukowych, skrzyżowanych u góry pośrodku i spiętych ozdobnym kartuszem. W górnej kondygnacji wieży, od strony południowej, wschodniej i północnej - podwójne okna, prostokątne, z profilowaną w tynku opaską. Hełm wieży, w formie czworobocznego ostrosłupa - pokryty blachą, zwieńczony jest ozdobnym kwiatonem i wymodelowanym w odlewie metalowym gołąbkim o rozpostartych skrzydłach. W połaciach hełmu - 4 pojedyncze, małe, owalne lukarny,

<p>14. Kubatura 1.600 m³</p>	<p>15. Powierzchnia użytkowa 175 m²</p>	<p>16. Przeznaczenie pierwotne mieszkalne</p>	<p>17. Użytkowanie obecne mieszkalne</p>
<p>18. Prace budowlane i konserwatorskie, ich przebieg i dokumentacja</p> <p>W 1977-78 r. remont generalny, podczas którego dokonano wymiany okien w elewacji półn. i zach., wprowadzono do części pomieszczeń w miejsce parkietu wykładzinę PCW, wydzielono w pomieszczeniu w części półn.-wsch. willi sanitariaty i łazienkę, zmieniono pokrycie hełmu wieży z płytek eternitowych na blachę, wymieniono również warstwę ocieplającą na strychu.</p>		<p>19. Stan zachowania (fundamenty, ściany zewnętrzne, ściany wewnętrzne, sklepienia, stropy, konstrukcje dachowe, pokrycie dachu, wyposażenie i instalacje)</p> <p>Obiekt częściowo zawilgocony.</p>	
<p>20. Najpilniejsze postulaty konserwatorskie</p> <p>Odwilgocenie obiektu, izolacja pozioma i pionowa, impregnacja i wzmocnienie więźby dachowej, przywrócenie pierwotnego układu wnętrza oraz parkietów.</p>			

21. Akta archiwalne (rodzaj akt, numer i miejsce przechowywania)

22. Bibliografia

23. Źródła ikonograficzne i fotografie (rodzaj, miejsce przechowywania, sygnatury)

Negatywy do karty - archiwum BDZ w Rzeszowie
nr inw. 26108 - 26113

24. Uwagi różne

Do karty opracowano wciadkę zawierającą
c.-d. opisu rubryki 13 oraz plan sytuacyjny,
3 zdj. fot.

25. Wypełnił

mgr Zbigniew Jucha
XI 1979 r.

26. Sprawdził

1. Miejscowość	2. Obiekt (nazwa jak w karcie)	3. Zawartość wkładki (nazwa obiektu lub materiału uzupełniającego)
Łańcut	Willa, ul. Jana z Łańcuta 15	c.d. opisu pkt. 13

lukarny, o ozdobnym obramieniu z blachy. Pomiedzy wysunięta przed lico willi wieża a wydatnym ryzalitem znajduje się otwarta, czteroarkadowa loggia konstrukcji drewnianej, podwieszona, nakryta daszkiem pulpitowym. Balustrada loggi - prosta, złożona z pionowych elementów. Górna część przestrzeni pomiędzy kwadratowymi słupami rozwiązana jest w formie dekoracyjnych arkad, o zróżnicowanym wykończeniu /2 flankujące arkady o pełnym łuku, natomiast 2 środkowe o spłaszczonym łuku/ i imitacją zworników, wsporników oraz z ażurowymi, kulistymi otworami w narożach. Końcówki krokwi daszku loggi o ozdobnym wykończeniu. W prawej części elewacji frontowej - wydatny ryzalit, zakończony trójkątnym szczytem. W partii wysokiego cokołu ryzalitu - 2 poziome, prostokątne okna piwniczne. Na ich osi, na poziomie parteru - 2 prostokątne, czteropolowe okna, zwieńczone wspólnym, wydatnym, poziomym, profilowanym gzymsem. W górnej partii okien - profilowane w tynku opaski, zakończone nieco poniżej połowy wysokości otworu. Gzymsy podokienne profilowane. Rozwiązanie partii szczytowych ryzalitu - ozdobne z usytuowanym pośrodku, półokrągłym, ośmiobocznym oknem oraz okrągłą rozetką powyżej. Partia szczytowa - zaakcentowana poprzez nieznaczne wysunięcie z lica muru płaszczyzny o zróżnicowanym w jej dolnej krawędzi uskokowym profilu. Wokół półokrągłego okna - 5 płytkich wnęk w formie imitowanych klinów. Zwieńczenie szczytu stanowi uskokowy element z nasadzonym wazonem. Naroża wieży oraz ryzalitu - boniowane, o zróżnicowanym, nieregularnym układzie wypukłych i nastykalnych elementów. Elewacje południową, frontową, północną oraz wieżę/ z wyjątkiem partii szczytowej ryzalitu/ obiega profilowany gzyms wieńczący, a pod nim stylizowany fryz arkadowy. Znajdujące się w elewacji północnej i wschodniej okna zostały w trakcie remontu w 1977 r. wymienione, zastąpione typowymi, o zmniejszonych wymiarach. Elewacje te pozbawione są dekoracji architektonicznej.



Zbigniew Jucha 1978 r.

Wkładkę założył:
(Imię, nazwisko, data)
BDZ Rzeszów

Miejsce przechowywania negatywów:

Jedn. Wyd. Akcyd. Olsztyn zam. 1299/8/78
©ZGraf. KP. Ostróda zam. 1040 n. 20000



