

PODKARPACKIE

4631

1. Obiekt

BUDYNEK MIESZKALNY, OB. BANK

2. Czas powstania
ok. 1905

3. Miejscowość

MIELEC

4. Adres

Mielec, ul. Jadernych 5

nr hipoteczny

5. Przynależność administracyjna

województwo rzeszowskie

gmina Mielec

pow. MIELEC

6. Poprzednie nazwy miejscowości

7. Przynależność administracyjna przed 1.VI.1975

województwo rzeszowskie

powiat Mielec

8. Właściciel i jego adres:

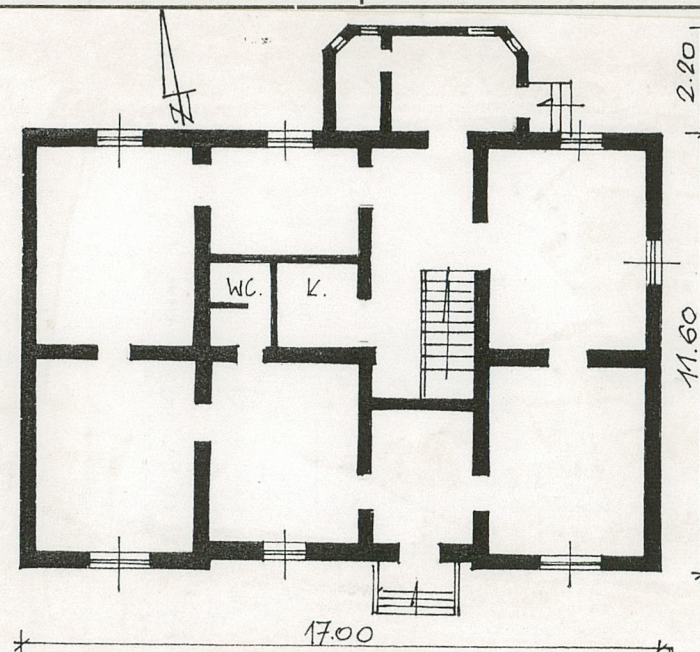


9. Użytkownik i jego adres:

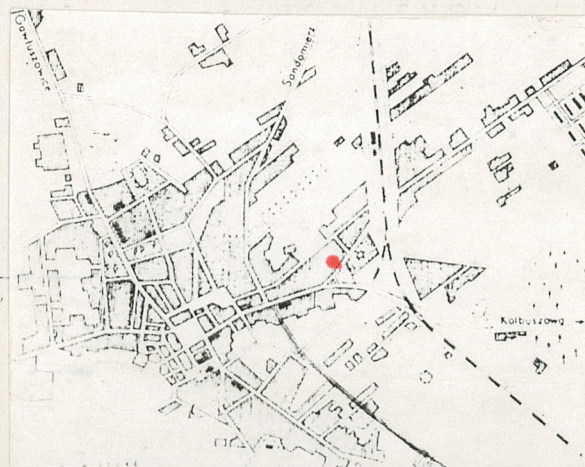
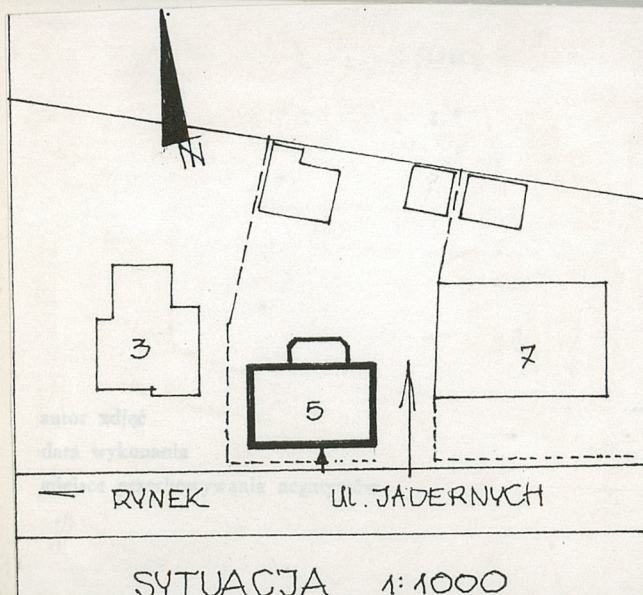
Bank PKO S.A.
Mielec, ul. Jadernych 5

10. Rejestr zabytków

Nr. 1221 data 19.08.1990



RZUT 1:200



12. Autorzy, historia obiektu, określenia stylu

Dom zbudowany na pocz. XX w.
od 1905 r. - dla lekarza weterynarii
Wójcika. Ok. 1930 dom kupił właściciel
majątku ziemskiego Rzędzianowice - Wł.
Skezypek.

Po 1945 własność rodziny Mróz.
Ostatni [redacted] odsprzedał obiekt
w 1989 r. [redacted]

Od 1990 r. - adaptacja na Bank, otwarty
we wrześniu 1991 r.

Z użyciem form klasycystycznych.

13. Opis (sytuacja materiał i konstrukcja, rzut, bryła, elewacje, dach, wnętrze wyposażenie, instalacje)

Sytuacja - obiekt wolnostojący, usytuowany na działce po
pn.stronie ul. Jadernych(d. Kolejowa i H. Sawickiej). Frontem
do ulicy. Na działce od tyłu bud. gospodarczy i garaż.

Materiał i technika - budynek murowany z cegły, cz. podpiwniczony,
obustronnie tynkowany. Stropy pierwotnie drewniane, obecnie
typu "Acermana". Więźba krokwiowo-stolcowa. Pokrycie blachą.
Schody drewniane na belkach stalowych, do piwnicy i zewnętrzne
betonowe. Posadzki w halach obsługi marmurowe; pozostałe parkie-
towe; w pomieszcz. pomocniczych cementowe. Drzwi płycinowe,
dwuskrzydłowe; od frontu przeszklone, bogato profilowane z nad-
świetlem. Okna od frontu "weneckie", podwójne, sześciokwaterowe;
pozostałe dwudzielne, dwuskrzydłowe, czterokwaterowe.

Rzut - budynek na planie regularnego prostokąta z lekko cofniętą
cz. środkową od frontu i prostokątnym przedsionkiem o ściętych
narożach od str. podwórza.

Bryła - parterowa z poddaszem użytkowym. Dach zasadniczy dwuspa-
dowy; od frontu nad narożnymi ryzalitami dachy dwuspadowe o
kalenicy prostopadłej do dachu nad korpusem. Na parterowej dobu-
dówce od tyłu stropodach z tarasem.

Elewacja - na niskim cokole, od frontu w narożach boniowanie, z
mocno wysuniętym okapem dachowym dookoła budynku, pod którym
widoczne elementy konstrukcyjne - belki i krokwie. Brak gzymsu
wieńczącego.

Elewacja frontowa - czteroosiowa, jednokondygnacyjna, niemal
symetryczna. W cofniętej części środkowej gł. wejście poprze-
dzone schodami i okno. Oba otwory w profilowanej oprawie archi-
tektonicznej. Na osiach bocznych ryzalitów szerokie okna
"weneckie" z gzymsem podokiennym i profilowanymi obramieniami
zwieńczonymi gzymsem załamującym się półkoliście z rozetą w środku
Wyżej wąski, płaski pas gzymsu i okulus w profilowanym obramie-
niu. Elewacje boczne i tylna proste gładkie, otwory bez obramień.
W ścianie wsch. prostokątna płycina w profilowanej opasce.

Wnętrze - układ dwutraktowy, wielodzielny, niesymetryczny.
Pokoje różnych kształtów i wymiarów. Układ nieznacznie zmieniony
w stosunku do pierwotnego m.inn. w trakcie tylnym wydzielone
sanitariaty.

Na piętrze układ jednotraktowy. Pomieszczenia rozmieszczone
wokół centralnego korytarza dostępnego z klatki schodowej. W
piwnicy pod przybudówką od podwórza kotłownia.

Wyposażenie - nie zachowały się żadne fragmenty oryginalnego
wyposażenia.

Instalacje - elektryczna, wod.- kan., gazowa, c.o., tel.

14. Kubatura ok. 1000 m ³	15. Powierzchnia użytkowa XXXXX zabudowy 202 m ²	16. Przeznaczenie pierwotne mieszkalne	17. Użytkowanie obecne Bank PKO S.A.
18. Prace budowlane i konserwatorskie, ich przebieg i dokumentacja Generalny remont obiektu w l. 1990-91 zakres: - izolacja zewnętrzna fundamentów - przemurowanie cz. ścian - wyburzenie ścianek działowych, częściowo nowy układ wnętrz - wymiana schodów - nowa więźba dachowa i pokrycie - przebudowa kominów - wymiana stolarki - wprowadz.inst.c.o. i gazowej - wymiana stropów drewnianych na typu Acermana - wymiana instalacji elektrycznej - nowe tynki z obu stron		19. Stan zachowania (fundamenty, ściany zewnętrzne, ściany wewnętrzne, sklepienia, stropy, konstrukcje dachowe, pokrycie dachu, wyposażenie i instalacje) Po generalnym remoncie stan obiektu b.dobry	
20. Najpilniejsze postulaty konserwatorskie			

21. Akta archiwalne (rodzaj akt, numer i miejsce przechowywania)

22. Bibliografia

23. Źródła ikonograficzne i fotografie (rodzaj, miejsce przechowywania sygnatury)

Negatywy w posiadaniu PSOZ Rzeszów

24. Uwagi różne

25. Wypełnił

fot. i rys.
W. Boruk X.91
Tekst J. Boruk X.91

26. Sprawdził

27. Załączniki: wkładka nr.1

M I E L E C

dom mieszkalny, ob. Bank, ul. Jadernych 5

zawartość: 3 fot.



widok od frontu



widok od tyłu

zał. W. Boruch, X.91

neg. w posiadaniu PSOZ Rzeszów



opracowanie archit. głównego
wejścia w fasadzie