

A B C D E F G H I J K L M N O P R S T U V W X Y Z

Nr

5912
PODKARPACKIE

1. Obiekt

DWORZEC KOLEJOWY

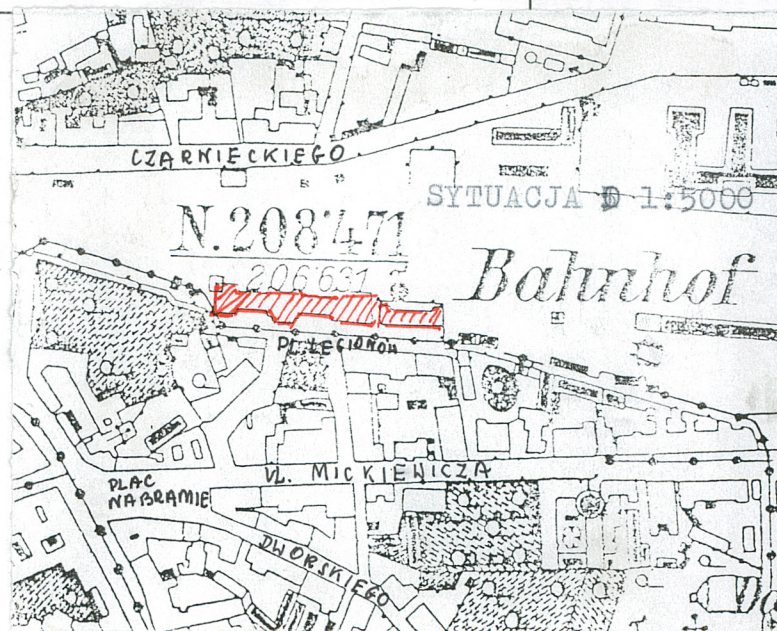
2. Czas powstania

1860r., 1895r.

3. Miejscowość

P R Z E M Y Ś Ł

11. Zdjęcia rzut przekrój sytuacja orientacja



4. Adres

37-700 Przemyśl

Pl. Legionów

Nr hipoteczny

5. Przynależność administracyjna

województwo przemyskie

gmina Przemyśl

6. Poprzednie nazwy miejscowości

7. Przynależność administracyjna 1. VI. 1975r.

województwo rzeszowskie

powiat przemyski

8. Właściciel i jego adres

Polskie Koleje
Państwowe
DOKP w Krakowie

9. Użytkownik i jego adres

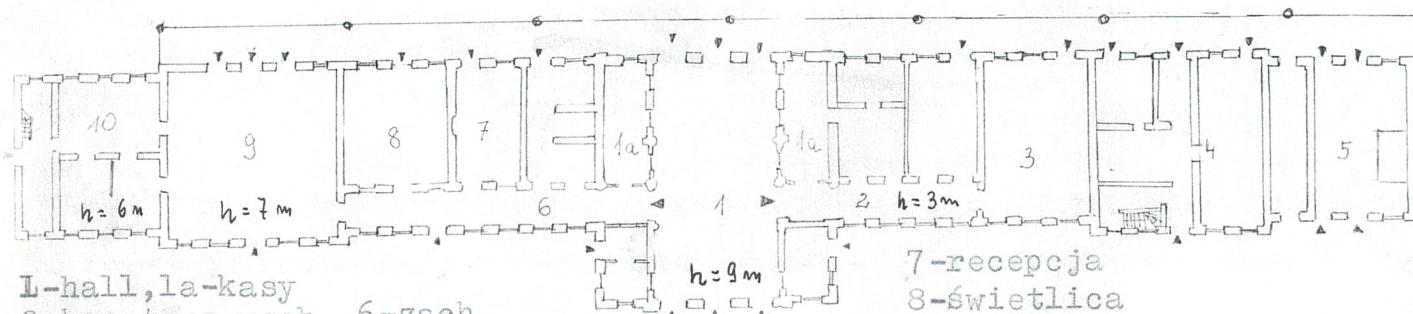
PKP w miejsu

10. Rejestr zabytków

Nr A-497 data 6.06.83r

R Z U T P A R T E R U

SKALA 1:650



1-hall, 1a-kasy
2-korytarz wsch., 6-zach.
3-poczekalnia, 4- biurowy, 5-bagażownia

7-recepcja
8-świetlica
9-restauracja, 10-zaplecze

Staraniem Galicyjskiej Kolei Karola Ludwika z końcem 1857 r. został wykonany projekt linii kolejowej Przemyśl - Lwów. Obwieszczenie z dnia 30 października 1860 r. podaje, iż z dniem 4 listopada 1860 r. zostaje przestrzeżenie kolei z Przeworska do Przemyśla otwarte dla przewozu osób, pakunków i przesyłek pilnych. W tym również roku został oddany do użytku dworzec w Przemyślu zbudowany wg projektu opracowanego w 1859 r. Budynek założony został na rzucie wydłużonego prostokąta - 95 m, parterowy, z trzema piętrowymi, symetrycznie rozstawionymi w formie ryzalitów budynkami i z dwoma wieżami wtopionymi w krótsze elewacje. Dachy nad parterowymi skrzydłami były dwuspadowe, nad środkowym budynkiem też dwuspadowy z facjatą od strony placu, podobnie jak w ryzalitach bocznych.

Układ pomieszczeń pierwszego dworca i ich funkcje nie są bliżej znane. Na pewno była restauracja, poczta i telegraf.

W 1895 r. nastąpiła przebudowa dworca. Dobudowano wtedy budynek ob. restauracji, a od strony torów wzdłuż całego budynku (za wyjątkiem ostatniego) - kryty peron. Zlikwidowano ryzalidy od północy oraz obie wieże. Budynki piętrowe nieco podwyższono przez dodanie attyk w miejsce dachów ze szczytami. Dworzec zyskał wtedy reprezentacyjny neobarokowy wygląd z szeregiem dużych półkoliście zwieńczonych okien i drzwi z dębiny, a wszystkie ogólnie dostępne pomieszczenia i elewacje z bogatą dekoracją sztukatorską. Wnętrze ozdobiono też polichromią. W takim stanie, z niewielkimi zmianami, dworzec przetrwał do naszych czasów.

Ok. 1922 r. wykonano remont kapitalny budynku. Wtedy nadbudowano zaplecze kuchenne podwyższając je o mezzanino. W 1929-33 nastąpiła elektryfikacja dworca. W 1939 r. na zachodniej ścianie restauracji Marian Stroński wykonał dwa obrazy ściennie. W latach 1939-45 symboliczne malowidła w hollu zastąpiono portretami przywódców politycznych.

Usytuowany w pobliżu zwartej zabudowy placu Legionów, tworzy jego północną pierzeję. Wzdłuż elewacji południowej dworca biegną na wschód i zachód ślepe uliczki obudowane od południa kamienicami z pocz. XX w. Od zachodu dworzec sąsiaduje z ogrodzeniem ogrodu O.O. Reformatorów a od wschodu z dwupiętrowym budynkiem socjalno-administracyjnym, także z k. XIX w., w którym mieści się wejście do tunelu dla pieszych prowadzące na perony i na ul. Czarnieckiego. Wzdłuż krytego peronu przy elewacji północnej dworca biegną tory kolejowe.

Dworzec zbudowany z cegły na zaprawie wapienno-piaskowej, otynkowany, fundamenty z cegły i kamienia, cokół z piaskowca, więźba dachu drewniana kryta blachą na deskowaniu, daszek nad wejściem kryty blachą na żeliwnych konsolach, od strony peronu ciągła wiata na słupach żeliwnych, belkach drewnianych, krycie blachą na deskowaniu, świetlik wiaty wykonany ze szkła zbrojonego.

Stropy - w piwnicach sklepienie ceglano-odcinkowe i kolebkowe, w pozostałych pomieszczeniach płaskie, drewniane względnie drewniane na dźwigarach stalowych.

Posadzki, piwnice betonowe i ceglano-holl i korytarze kamienne, terakota barwa, w części lastriko, pozostałe parkiet.

Klatki schodowe - trzybiegowe, stopnie z kamienia, balustrady z lanego żeliwa. Nadproża okienne i drzwiowe sklepienie łukowo lub płaskie ceglano.

Dekoracje ścian - gipsowe sztukaterie, drewniane boazerie i malowidła, klamki drzwiowe, klameczki i szyldy okienne - mosiężne, ozdobne. Słupy peronów i bagażowni - żeliwne.

Stolarka - w większości stylowa z dębiny, drzwi dwuskrzydłowe płycinowe pełne lub częściowo przeszklone i jednoskrzydłowe, płycinowe, pełne; okna: w pomieszczeniach parteru dwudzielne z metalowymi szprosami z rombem w środku, ślēmiona bogato profilowane, słupki ozdobne, na użytkowych piętrach okna podwójne, trójdzielne, w większości otwierane do wewnątrz.

Dworzec kolejowy posiada bardzo wydłużony plan składający się z siedmiu szeregowo ułożonych różnej wielkości prostokątów i kwadratów. Trzy z nich wysunięte są ryzalitowo w kierunku południowym (środkowy silniej). Podział wnętrza jest wielosiowy, jedno, dwu, trzy i półtora traktowy.

Głównym pomieszczeniem dworca jest holl umieszczony centralnie i posiadający rzut prostokąta. Na jego krótszych bokach znajdują się wyjścia: od południa do placu Legionów i od północy na perony. Wzdłuż jego dłuższych boków w części południowej i północnej usytuowane są kasy biletowe i informacje zaś w środkowej łączy się, z biegnącymi w kierunku wschodnim i zachodnim, korytarzami bocznymi.

<p>14. Kubatura</p> <p>67.860 m³</p>	<p>15. Powierzchnia użytkowa</p> <p>11.310 m²</p>	<p>16. Przeznaczenie pierwotne</p> <p>usługowa - stacja PKP</p>	<p>17. Użytkowanie obecne</p> <p>usługi i przewóz pasażerów</p>
<p>18. Praca budowlane i konserwatorskie, ich przebieg i dokumentacja</p> <p>W 1959 r. na dworcu miał miejsce remont kapitalny pod kierownictwem inż. Otto, a w 1966 r. przebudowa części budynku. W okresie 1988 - 1995 wykonano remont kapitalny połączony z pełną konserwacją wystroju wnętrz oraz nową elewacją budynku. Sukcesywnie prowadzone są remonty bieżące pomieszczeń.</p>		<p>19. Stan zachowania (fundamenty, ściany zewnętrzne, ściany wewnętrzne, sklepienia, stropy konstrukcje dachowe, pokrycia dachu, wyposażenie i instalacje)</p> <p>Dobry.</p>	
		<p>20. Najpilniejsze postulaty konserwatorskie</p> <p>Wymagana jest konserwacja ścian korytarzy bocznych oraz zalana partia ścian w restauracji. Bieżącego remontu wymaga stolarka i dolne partie ścian w holu.</p>	

21. Akta archiwalne (rodzaj akt, numer i miejsce przechowania)

- Kazimierz Girtler - Pamiątka z Przemyśla, Przemyśl 1871 r., Biblioteka Muzeum Narodowego Ziemi Przemyskiej, sygn. 13598/a
- Kazimierz Girtler - Dziennik, notatka z dn. 15.XII. 1870, Biblioteka PAN w Krakowie skps. 6799, t.8

22. Bibliografia


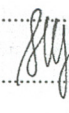
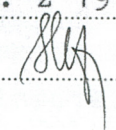
- Dworzec kolejowy Przemyśl - dokumentacja historyczna - opr. M.Ziębińska, PP PKZ O/Lublin 1974
- Przemyśl - Dworzec PKP - dokumentacja konserwatorska - opr. Tadeusz Pietuch, Kraków 1992
- M.Orłowicz - Ilustrowany przewodnik po Przemyśle i okolicy, Przemyśl 1917
- K.Osiński - Tramwaj przemyski w świetle rzeczowej krytyki, Przemyśl 1912

23. Źródła ikonograficzne i fotografia (rodzaj, miejsca przechowania, sygnatury)

Muzeum Narodowe Ziemi Przemyskiej - dział historyczny oraz archiwum fotograficzne

24. Uwagi różne

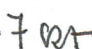
25. Opracował

tekstmgr Halina JURJEWICZ, listopad 1997 r. 
imię, nazwisko, data, podpis
 plany, rysunkimgr H.JURJEWICZ, 1997r. wg inwent. z 1973r. 
imię, nazwisko, data, podpis
 zdjęcia fotograf.mgr Halina JURJEWICZ, 1997 r. 
imię, nazwisko, data, podpis
 miejsce przechowania negatywówPSOZ w Przemyśle

Karta po wypełnieniu podlega ochronie na podstawie przepisów prawa autorskiego

26. Adnotacje o inspekcjach, informacje o zmianach (daty, imiona i nazwiska wypełniających)

27. Załączniki

wkładki - 7 

1. Miejsowość	2. Obiekt (nazwa jak w karcie)	3. Zawartość wkładki (nazwa obiektu lub materiału uzupełniającego)
PRZEMYŚL	Dworzec kolejowy	

c.d. pkt. 13

Wzdłuż pięcioprzęsłowego korytarza wschodniego od strony północnej znajdują się wejścia do szeregu pomieszczeń związanych z funkcjonowaniem stacji, jak kas, telegramu, toalet itp., z których część ma również wejście od strony peronów. Korytarz zamyka się dużym prostokątnym, jednotraktowym pomieszczeniem poczekalni, do której również wejście z peronu. Do niego od wschodu przylega kwadratowy ryzalit posiadający dwa wejścia od strony południowej i północnej. W jego południowo-zachodnim narożu usytuowana jest klatka schodowa prowadząca na wyższą kondygnację. Tutaj znajdują się pomieszczenia biurowe związane z obsługą ruchu pociągów. Dalej na wschód przylega węższa na rzucie kwadratu bagażownia z wejściem od peronu i po schodkach od strony południowej, za nią wejście do tunelu oraz ciąg pomieszczeń budynku administracyjno-socjalnego.

Korytarz zachodni 8-przęsłowy prowadzi do bardziej reprezentacyjnych pomieszczeń stacji, takich jak dawna recepcja i świetlica, natomiast na jego zamknięciu, w analogicznym ryzalicie jak od wschodu, znajduje się jednoprzestrzenna sala restauracyjna połączona z pomieszczeniami zaplecza kuchennego mieszczącego się w obrysie kwadratu. Restauracja ponadto ma dwa niezależne wejścia od strony południowej i od peronu. W korytarzyku prowadzącym z zachodniego podwórza do kuchni znajduje się pomieszczenie klatki schodowej prowadzącej do dwóch mieszkań znajdujących się na I p.

Bryła - Dworzec składa się z trzech piętrowych, osiowo założonych okazałych pawilonów, od południa wysuniętych w formie ryzalitów, powiązanych przez dwa łączniki parterowe. Całości dopełniają dwa nieco węższe aneksy z zewnątrz dwukondygnacyjne lecz znacznie niższe od wspomnianych piętrowych pawilonów - wschodni jednoprzestrzenny (bagażownia) i zachodni istotnie piętrowy.

Część centralna - pawilon środkowy - mieszcząca wysoki na dwie kondygnacje holl i kasy jest szersza, wyższa i bardziej na południe wysunięta od pozostałych dwu pawilonów bocznych. Nakryta jest dachem czterospadowym z lukarną, częściowo przysłoniętą pełną attyką. Budynek ten flankują od wschodu i zachodu łączniki parterowe, ustawione kalenicowo, nakryte dachem dwuspadowym i lukarnami od południa i małymi niezadaszonymi dziedzińcami wewnętrznymi od północy. Na zakończeniu łączników dwa pawilony piętrowe analogiczne do części centralnej lecz skromniejsze i nieco niższe, przed linią zabudowy wysunięte na szerokość pilastrów. W pawilonie zachodnim znajduje się wysoka, przechodząca przez dwie kondygnacje restauracja. Do tego pawilonu od zachodu przylega piętrowy budynek nakryty trójspadowym dachem (zaplecze restauracji). Pawilon wschodni jest piętrowy, przy ścianie zachodniej ma niewielki wewnętrzny dziedzińczyk, częściowo zadaszony. Do niego, dostawiony jest parterowa z mezzaliniem, jednoprzestrzenna bagażownia, nakryta dachem trójspadowym ze świetlikiem. Do niego, w niezna-

cznej odległości, dostawiony jest dwupiętrowy budynek socjalno-biurowy, kryty dachem dwuspadowym. Budynek stacyjny jest częściowo podpiwniczony a znajdują się one pod zapleczem kuchennym, restaura-

Wkładkę założył: mgr Halina JURJEWICZ, listopad 1997

(imię nazwisko, data)

Wzór ODZ 1978 r.

Miejsce przechowywania negatywów: PSOZ w Przemyślu

1. Miejscowość

PRZEMYŚL

2. Obiekt (nazwa jak w karcie)

dworzec kolejowy

3. Zawartość wkładki (nazwa obiektu lub materiału uzupełniającego)

cją, pod frontem zachodniego skrzydła, ryzalitem holu wzdłuż południowej i wschodniej ściany pawilonu wschodniego.

Elewacja frontowa - południowa, z cokołem kamiennym, boniowana w poziome pasy, rozczłonkowana pilastami z dziką rustyką, zaakcentowana pośrodku silnie wysuniętą bryłą piętrowego holu. W poziomie jego partię troje szerokich drzwi dwuskrzydłowych, przeszklonych z półkolistymi nadświetlami. Przy nich przeszklony daszek wsparty na metalowych, ozdobnych wspornikach. Nad nimi 3 duże półkolistie zwieńczone okna. Korpus główny tj. całą bryłę za wyjątkiem aneksu zachodniego i bagażowni, obiega fryz złożony z płycin przerywanych wstawionym rombów kwadratem oraz boni diamentowych występujących na osi pilastrów. Fryz ten spełnia funkcję cokołu dla górnych części elewacji pawilonów piętrowych. W poziomie piętra holu od południa 4 pilastry, boniowane w części środkowej, nałożone są na pilastry kompozytowe, kanelowane, z bazą i głowicą. Wspólnie stanowią tło dla półkolumn kompozytowych, również kanelowanych z głowicą ozdobioną kwiatkiem. Półkolumny wsparte są na piedestałach podtrzymywanych przez spłaszczone, wblutowe konsole. Półkolumny flankujące środkowe okno, nieco więcej wysunięte z muru niż skrajne, dźwigają wydane belkowanie z gładkim fryzem i gzymsem ozdobionym rzędem zębów i kroksztyn. Okna skrajne na parterze i piętrze - średniej wielkości, prostokątne, czterodzielne w poziomie parteru zwieńczone gzymsem, na piętrze trójkątnym tympanonem. Elewację wieńczy pełna attyka balustradowa z datą 1895 r. pośrodku i szczycikiem - lukarną, w której umieszczony jest zegar. Elewacje części parterowych (korytarzy) posiadają rytmicznie rozstawione, półkolistie zwieńczone, duże okna ujęte w profilowaną ramę z impostem na poziomie śłemia i kluczem w środku łuku, pionowe elementy ramy zdobione płyciną schodzącą do poziomu chodnika. Pod oknami poziomo umieszczone płyciny. Kompozycje części parterowych - obu piętrowych pawilonów skrajnych analogicznie jak parteru holu (bez ryzalitu). Część górna elewacji z oknami prostokątnymi zwieńczonymi jak skrajne okna na I p. holu, przedzielone boniowanymi pilastrami. Attyki jak wyżej opisane z motywem girlandy pośrodku i lukarnami z kolistym okienkiem.

Elewacja bagażówki - posiada czworo prostokątnych, dwuskrzydłowych drzwi z nadświetlami, nad nimi gzymsy, wyżej - uszate obramienia z kłębem wokół małych okienek, elewacja boniowana poziomo.

Elewacja południowa budynku z zapleczem kuchennym - bez cokołu, posiada cztery prostokątne okna parteru wsparte na gzymsie podokiennym z konsolami zwieńczonymi gzymsem. Okna I p. z ramą wspartą na cokółku, boniowane pasmowo.

Wkładkę założył: mgr Halina JURJEWICZ, listopad 1997
(imię nazwisko, data)

Wzór ODZ 1978 r.

Miejsce przechowywania negatywów: PSOZ w Przemyślu

1. Miejscowość

PRZEMYŚL

2. Obiekt (nazwa jak w karcie)

Dworzec kolejowy

3. Zawartość wkładki (nazwa obiektu lub materiału uzupełniającego)

Elewacja północna (od strony torów kolejowych) zbudowana na jednej prostej linii (z wyjątkiem lekko cofniętej bagażowni i budynku z zapleczem kuchennym, wzdłuż której począwszy od zachodniej ściany restauracji, zbudowany jest peron kryty dachem pulpitowym, wspartym na żeliwnych kolumnach, między którymi rozpięte są ramy z siatką metalową. We wschodniej części wiaty schody do tunelu.

Ściany dworca z tej strony bez cokołu, boniowane w poziome pasy. Narożniki głównego korpusu i części piętrowych podkreślone boniowaniem z dziką rustyką. Ilość otworów, ich rozstaw i kształt są odpowiednikiem otworów w elewacji frontowej. Różnice w dekoracji polegają na bardziej ozdobnym potraktowaniu obramień otworów od południa, które od północy zwieńczone są półkoliście i ujęte w profilowaną ramę a ślomie jest gładkie. Elewacja hollu jest znacznie skromniejsza niż od południowej, pozbawiona kolumn, pilastrów i lukarny. Okno półkoliście zwieńczone ujęte są jedynie w profilowaną ramę z klinцем. Pełna attyka od strony północnej złożona jest z pięciu płycin ozdobionych rombem.

Elewacja zachodnia (budynek zaplecza restauracji) - boniowana w poziome pasy, detal jak na elewacji południowej bagażowni.

Wyposażenie wnętrza

Największym i najbardziej ozdobnym wnętrzem dworca jest holl, z bogatą artykulacją poziomą i pionową. Na granicy I i II kondygnacji biegnie profilowany gzyms z fryzem zdobionym rozetkami. U podstawy stropu, podobny - bez rozetek, zagierowany nad głowicami pilastrów. Artykulacja pionowa w formie pilastrów. Ich cokoły zdobią diamentowe bonie, a trzony na poziomie parteru - płyciny w profilowanej ramie. Na piętrze są one kanelowane.

Ściany są pokryte pasowym boniowaniem. Krótsze podzielone na 3, a dłuższe na 5 przęseł. Przęsła dłuższych ścian, na poziomie parteru, zostały wypełnione ramami o zaokrąglonych narożnikach, ozdobionych uskokiem i rozetką w ramie - panneau z wyciętymi prostokątnie narożnikami. Na ich tle występują profilowane obramienia kas z parapetem na poziomie stołu manipulacyjnego. Poniżej boazeria z pionowych desek. Obramienia kas wieńczy profilowany gzyms z rzędem ząbków wsparty na esowatych konsolkach.

Nad kasami, powyżej gzymsu kordonowego, po 6 malowideł ściennych w płytkich, półkoliście zwieńczonych niszach. Te ostatnie, podobnie jak okna w profilowanej ramie z klinцем w kluczu, ozdobionym liściem akantu, od dołu wsparte na tralkowej balustradzie, ujętej po bokkach w wolutowe konsole niosące gzyms obiegający cały holl. Malowidła olejne w uszatej ramie z rozetkami w narożnikach, na wschodniej ścianie zaczynając od północy przedstawiają: alegorie komunikacji, przemysłu, herby, alegorie architektury, telekomunikacji (?). Na ścianie zachodniej, idąc od południa są to alegorie poczty (?),

Wkładkę założył: mgr Halina JURJEWICZ, listopad 1997

(imię nazwisko, data)

Wzór ODZ 1978 r.

Miejsce przechowywania negatywów: PSOZ w Przemyśle

1. Miejscowość	2. Obiekt (nazwa jak w karcie)	3. Zawartość wkładki (nazwa obiektu lub materiału uzupełniającego)
PRZEMYŚL	Dworzec kolejowy	

rzemiosła i rolnictwa (?), herby Przemyśla, Krakowa, alegorie twórczości architektonicznej (?), żeglugi (?). Strop z dużym prostokątnym oknem - świetlikiem (obecnie zamalowanym na szaro i żółto olejną farbą), ujętym w profilowane, ozdobne ramy, podzielony jest na szereg prostokątnych pól, o ściętych narożnikach, obwiedzionych ramą. Pośrodku pól narożnych rozety gipsowe w formie gwiazdy czteroramiennej, w polach środkowych - rozety obwiedzione kwadratową ramą z drewnianymi, złożonymi żyranami dolami pośrodku.

Korytarze boczne - wschodni oświetlone półkoliście zwieńczonymi oknami. Wszystkie drzwi ujęte w profilowaną ramę, zwieńczoną fryzem i gzymsem z rzędem ząbków. W dole drzwi płycinowe w profilowanej ramie dostosowane wysokością do poziomu podziału ścian, który wyznacza cokół. Powyżej cokołu w każdym przejściu po jednej ramie analogicznej jak w holu. Okna w prostokątnej profilowanej ramie zwieńczonej również gzymsem. Ościeża okien ujęte w płycinową drewnianą boazerię. Sufit na osi okien podzielony na duże kasetony.

Bardziej reprezentacyjny jest korytarz zachodni gdzie w kasetony stropu dodatkowo wpisana jest rama, z guzami na narożnikach i ozdobną rozetą w środku. Ponadto boazeria wykonana w tynku posiada płyciny o ściętych narożnikach ozdobione guzami a obramienia drzwi ma uszate i zwieńczone gzymсами wspartymi na konsolkach z fryzem między nimi.

Sala recepcyjna - na ścianach dekoracja sztukatorska w postaci boazerii z płycin z guzami na narożnikach i pilastrów przerywanych w połowie motywem koła, ozdobionych symetryczną dekoracją składającą się z wici roślinnej. Płaszczyzny ścian między pilastrami obramione listwowo i ścięte na narożnikach. W ścianie wschodniej konchowa nisza, a w zachodniej wysoka, prostokątna wnęka - obie w profilowanym obramieniu z kartuszem w kluczu. Dolne pasmo ścian wypełnia sztukatorska boazeria złożona z prostokątnych płycin uszeregowanych pionowo. Głowice pilastrów wspierają fasety, z dekoracją roślinną. Strop płaski z rozetą pośrodku oplecioną stylizowaną wicią roślinną.

Świetlica - wszystkie ściany powyżej prostej, drewnianej boazerii podzielone na trzy części, z których każda stanowi panneau obramione spiralnie skręcaną wstęgą. Prostokątne zamknięte półkoliście otwory okienne i drzwiowe ujęte są profilowanym obramieniem, zwieńczone okazałym gzymsem profilowanym oraz kartuszem w kluczu wiążącym obramienie z gzymsem. Sufit gładki z pasową dekoracją na obrzeżach w postaci listwy ze stylizowanej wici roślinnej i rozet. Pośrodku stropu kolistą rozetą w sześcioramienną dekorację roślinną.

Restauracja - wnętrze o wysokości dwóch kondygnacji rozdziela okazały gzyms. Półkoliście zamknięte otwory okienne ujęte są w profilowanym obramieniu z klinem w kluczu, natomiast prostokątne drzwi

Wkładkę założył: mgr Halina JURJEWICZ, listopad 1997 r.
(imię nazwisko, data)

Wzór ODZ 1978 r.

Miejsce przechowywania negatywów: PSOZ w Przemyśle

1. Miejscowość PRZEMYŚL	2. Obiekt (nazwa jak w karcie) Dworzec kolejowy	3. Zawartość wkładki (nazwa obiektu lub materiału uzupełniającego)
-----------------------------------	---	--

w obramieniach uszaty z nadprożem w kształcie trójkąta. Dolną partię ścian obiega sztukatorska boazeria składająca się z dolnego pasma prostokątnych płycin o ściętych narożach ułożonymi poziomo i górnego pasma płycin ustawionych poziomo. Nad boazerią wydzielone listwowym obramieniem duże płyciny o ściętych narożach. Płycina środkowa na ścianie wschodniej wypełniona jest malowidłem ściennym przedstawiającym panoramę Przemyśla. Malowidła także znajdują się na bocznych kwaterach ściany zachodniej, a wyobrażają panoramiczny widok miasta z innej strony oraz basztę północną przemyskiego zamku. Malowidła te stworzył artysta Marian Stroński prawdopodobnie w okresie 1928-1933.

Ściany drugiej kondygnacji lekko cofnięte, na ścianach północnej i południowej rząd okien, natomiast na wschodniej i zachodniej płyciny, kształtem i dekoracją odpowiadające oknom. W płycinach tych są prymitywne malowidła powtarzający motyw kartusza z dekoracją roślinną w tarczy. W środkowej płycinie nie ściany zachodniej herb Przemyśla - niedźwiedź, a w obramieniu kartusza data przebudowy dworca 1895 r. Płaszczyzny międzyokienne i między płycinami obwiedzione są profilowaną listwą z guzami. Na linii parapetów drugiej kondygnacji obiega ściany profilowany gzyms a pod nim tralkowa balustrada umieszczona pod oknami i płycinami z malowidłem. Między nią poziomo ułożone płyciny o wyciętych narożnikach z guzami i rozetami.

Bagażownia - posiada strop kasetonowy wsparty na dwu żeliwnych kanelowanych kolumnach, z 8-bocznymi cokołami i neokoryncką głowicą. Na skrzyżowaniu belek małe rozety.

Poczekalnia - górna część ścian i sufit ujęte w ramy z dwu listew o przekroju wałka. Fasotę tworzy profilowany gzyms z rzędem ząbków. Na suficie okrągła rozeta zdobiona wicią roślinną.

Żeliwne balustrady schodów na klatkach schodowych oraz żeliwne słupy bagażowni i peronu - firma wiedeńska Wagnera z 1897 r.

Instalacje: wod.-kan., elektryczna, gazowa, c.o.

Wkładkę założył: mgr Halina JURJEWICZ, listopad 1997 r.

(imię nazwisko, data)

Wzór ODZ 1978 r.

Miejsce przechowywania negatywów: PSOZ w Przemyślu

SIP Przem 1512 u 96 500

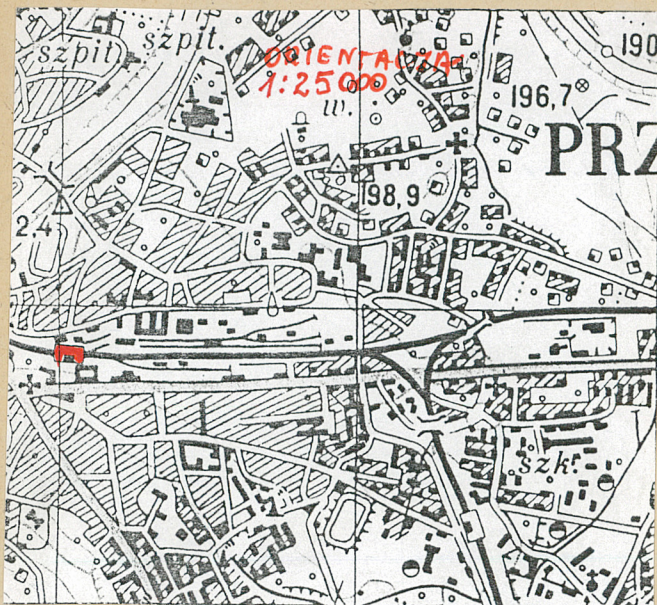
1. Miejscowość

PRZEMYŚL

2. Obiekt (nazwa jak w karcie)

Dworzec kolejowy

3. Zawartość wkładki (nazwa obiektu lub materiału uzupełniającego)



1. Restauracja i zaplecze kuchenne od południa
2. Korytarz zachodni od południa
3. Fragm.korytarza wschodniego, biura, bagażownia, budynek socjalno-biurowy od południa
4. Fragm elewacji północnej -część zachodnia



Wkładkę założył: mgr Halina JURJEWICZ, listopad 1997 r.

(imię nazwisko, data)

Miejsce przechowywania negatywów: PSOZ w Przemyślu

SIP Przem 1512 u 96 500

Wzór ODZ 1978 r.

1. Miejscowość

PRZEMYŚL

2. Obiekt (nazwa jak w karcie)

Dworzec kolejowy

3. Zawartość wkładki (nazwa obiektu lub materiału uzupełniającego)



5. Budynek biurowo-socjalny od północy
 6. Fragm. peronu ze słupem żeliwnym
 7. Wnętrze hallu
 8. Fragm. wnętrza restauracji
 9. Fragm. wnętrza poczekalni



Wkładkę założył: mgr Halina JURJEWICZ, listopad 1997 r.
 (imię nazwisko, data)

Miejsce przechowywania negatywów: PSOZ w Przemyślu

SIP Przem 1512 u 96 500

Wzór ODZ 1978 r.