

1. Obiekt

ZESPOŁ PAŁACOWO – PARKOWY (karta zbiorcza)  
PAŁAC

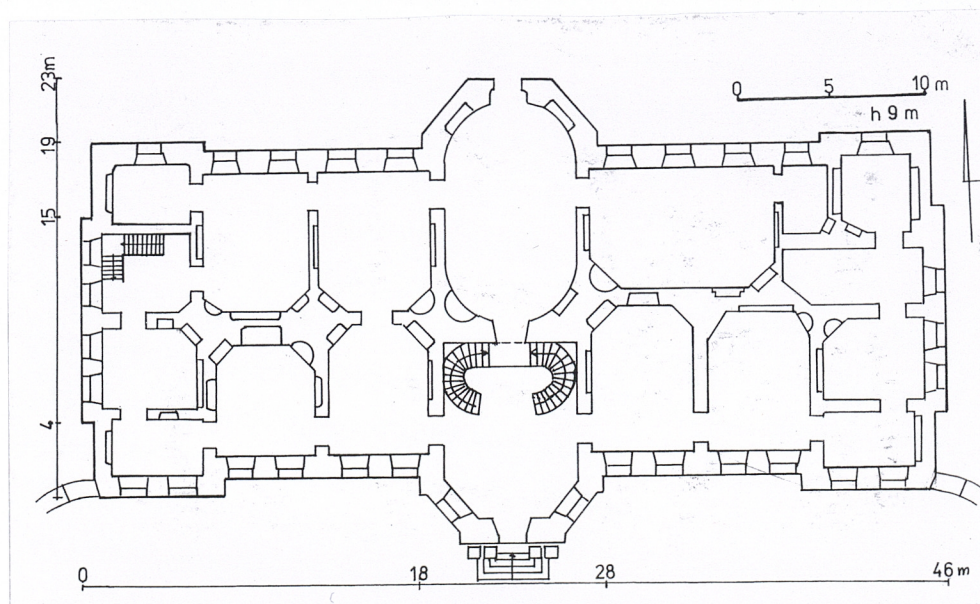
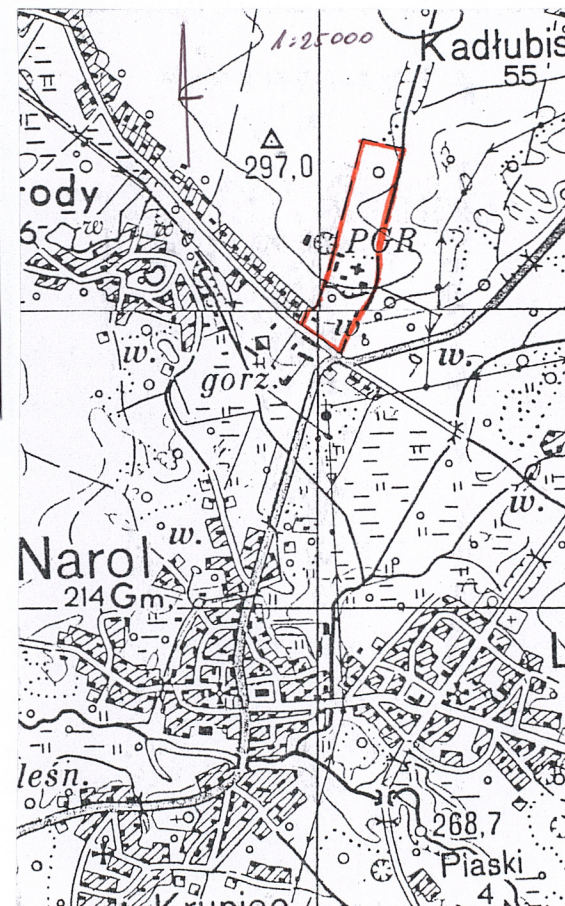
2. Czas powstania

1776-1781

3. Miejscowość

NAROL

11. Zdjęcia, rzut, przekrój, sytuacja, orientacja



4. Adres 37-610 Narol,  
ul. Pałacowa 1/3

Nr hipot.: [REDACTED]

5. Przynależność administracyjna

województwo Podkarpackie

gmina Narol

LUBACZOWSKI

6. Poprzednie nazwy miejscowości

7. Przynależność administracyjna 1.VI.1975

województwo rzeszowskie

powiat lubaczowski

8. Właściciel i jego adres

Fundacja  
Pro Academia Narolense  
ul. Pałacowa 1/3, 37-610 Narol

9. Użytkownik i jego adres

j.w.

10. Rejestr zabytków

A-256, z dnia 14. 10.1959 r.



## 12. Autorzy, historia obiektu, określenie stylu.

Dobra narolskie należały do Bełżeckich h. Jastrzębiec. Pod k. XV w. przeszły w posiadanie Marcinowskich h. Topór, a następnie jako wiano w ręce Łaszców h. Prawdzic. Poprzez małżeństwo Zofii Łaszcówny z Janem Stanisławem Drużbiczem h. Junosza stały się własnością Drużbiczów. Córka Jana, Katarzyna, poprzez małżeństwo z Gabrielem Silnickim h. Jelita wniosła dobra w jego dom. Przed połową XVIII w. właścicielem stał się Franciszek Salezy Potocki. Od niego zakupił cały klucz narolski Antoni Dziewałtowski, starosta terenczyński. W 1753 r. dobra nabył od niego Ludwik Michał z Grodkowa Łoś h. Dąbrowa (zm. 1758), kasztelan lwowski, żonaty z Heleną Skarbkówną. Po nich dziedziczył syn Feliks Antoni (1737-1804), poseł na sejm, wojewoda pomorski, ożeniony bezdzietnie z Marianną Ursulą Moszczeńską. Po nich dziedzicem został Józef Albin Łoś (1755-1827), żonaty z Marianną Borsza-Drzewiecką h. Nałęcz (1765-1841), po nich syn Tadeusz Konstanty (1794-1859) ożeniony z Anielą Antoniną Kownacką h. Ślepowron (1807-1875). Po nim dziedziczyła córka Maria (1845-1879) zamężna za ks. Julianem Puzyną h. Oginię. Po jej śmierci Puzyna ożenił się z bar. Karoliną von Hagen-Schwerin. Dobra przeszły na córkę z pierwszego małżeństwa Jadwigę (1872-1940), zamężną za Władysławem hr. Korytowskim. Była ostatnią dziedziczką dóbr narolskich, upaństwowionych w 1945 r. **Zachowane założenie pałacowe zostało wybudowane przez Feliksa Antoniego Łosia w latach 1776-1781.** Całość została zaprojektowana i wybudowana przez nieznanego dotąd projektanta, niewątpliwie według przemyślanej, jednolitej idei. Powstało założenie późnobarokowe, z elementami klasycyzmu. dopełnieniem architektury jest park zaprojektowany przez Norberta Hammerschmidta. Całe założenie jest jednolite przestrzennie i architektonicznie i, pomimo burzliwej historii, zachowane w zakresie układu przestrzennego i zasadniczych elementów architektury bez zasadniczych zmian od czasu powstania.

c.d. wkładka nr 1

## 3. Opis (sytuacja, materiał konstrukcja, rzut, bryła, elewacje, wnętrze, wyposażenie, instalacje)

### **ZESPÓŁ PAŁACOWO-PARKOWY – założenie przestrzenne**

Usytuowany w odległości 1,5 km na północ od centrum Narola, przy drodze do Podlesiny, stanowiącej wschodnią granicę założenia. Zespół połączony z miastem osiowo założoną aleją obsadzoną topolami. Założony na planie bardzo wydłużonego prostokąta o długości ok. 800 metrów, o osiowym rozplanowaniu na wzniesieniu o łagodnych spadkach w stronę południową i północną, o trzech zasadniczych elementach przestrzennych: 1) przeddziedzińca z aleją dojazdową obsadzoną lipami; 2) dziedzińca pałacowego paradnego o zwartym opracowaniu przestrzennym, objętym murem ogrodzeniowym z trzech stron, z najwyższym usytuowanym elementem - pałacem stanowiącym centrum założenia; 3) parkiem rozciągającym się za pałacem od strony północnej. *Przeddziedziniec (avant cour)* ogrodzony siatką, z bramą główną od południa prowadząca do szerokiej lipowej alei, o długości 170 m, w połowie której, po bokach, usytuowane są dwa wysokie, dziewięciometrowe obeliski. Po obu stronach alei dwie trawiaste płaszczyzny, o granicach zewnętrznych obsadzonych drzewami. Część południowo-zachodnia wydzielona pod zabudowę tzw. zielonego domku. Aleja lipowa doprowadza do *dziedzińca paradnego (cour d'honneur)* – poprzedzonego rozbudowanym założeniem bramnym składającym się z trzyosiowej bramy głównej wjazdowej oraz połączonych z nią kamiennym murem ogrodzeniowym, symetrycznie usytuowanych po bokach kordegard. Na osi wjazdu, na najwyższym punkcie wzniesienia usytuowany jest pałac, poprzez ćwierćkolistą arkadową galerię powiązany z dwoma oficynami – pawilonami: wschodnim i zachodnim o analogicznych bryłach, z elewacjami zwróconymi w stronę wjazdu. Oś poprzeczną dziedzińca wyznaczają dwie bramy boczne symetrycznie umieszczone w murze ogrodzeniowym - od wschodu i zachodu. Poza tym reprezentacyjnym zespołem, na terenie dziedzińca pałacowego, w jego części zachodniej usytuowany jest parterowy budynek dawnej wozowni, piwnica (zapewne dawna lodownia), a także pozostałości współczesnego budynku gospodarczego. Za pałacem, oddzielone aktualnie metalową siatką, rozciąga się *założenie parkowe*. Zajmuje teren północnego stoku wzniesienia. Jego plan kontynuuje oś przeddziedzińca i dziedzińca wyznaczona przez ryzalit środkowy pałacu. Park, obecnie mocno zaniedbany, posiada czytelne elementy pierwotnego, regularnego układu barokowego: 1) salon ogrodowy z wolną, trawiastą powierzchnią przed budynkiem, z obu stron ujętą przez relikty rzędowych nasadzeń lip i grabów, sięgający do poprzecznej skarpy z ziemną rampą na osi głównej; 2) dawny ogród baskietowy zajmujący drugi, niższy poziom założenia, z aleją na osi z rzędowymi, szpalerowymi nasadzeniami grabowymi po bokach. Na jego zamknięciu skarpa z rampą na osi z dwoma zagłębieniami dawnych basenów ozdobnych, niegdyś ozdobionych rzeźbami na postumentach; 3) parterowy ogród regularny o osiowej kompozycji, z aleją lipową pośrodku, z trawiastymi parterami we wgłębniach, zamkniętych po bokach szpalerami lipowo-grabowym; 4) dawny boskiet – zwierzyńiec o czytelnym promienistym układzie z kolistym placem pośrodku z osiami widokowymi na elementy dalszego krajobrazu; 4) wychodząca osiowo z parku aleja łącząca się z kasztanową aleją – drogą do Podlesiny; 5) dzika promenada położona po zachodniej stronie osiowego założenia (park angielsko – chiński). c.d. wkładka nr 2



<p>14. Kubatura</p> <p>ok. 8.000 m<sup>3</sup></p>	<p>15. Powierzchnia użytkowa</p> <p>pow. zabud. – ok. 900 m<sup>2</sup></p> <p>pow. użyt. – ok. 600 m<sup>2</sup></p>	<p>16. Przeznaczenie użytkowe</p> <p>mieszkalno - reprezentacyjne</p>	<p>17. Użytkowanie obecne</p> <p>nieużytkowany</p>
<p>18. Prace budowlane i konserwatorskie, ich przebieg i dokumentacja</p> <p>l. 50. XX w. – rozpoczęcie remont kapitalnego, prowadzonego z licznymi przerwami do końca l. 80. XX w. (patrz: historia)</p> <p>k. l. 90. – pocz. XXI w. – prace zabezpieczające, zdemontowanie elementów rzeźbiarskich z fasady, odgruzowanie piwnic, oczyszczenie wnętrza, wykonanie prac tynkarskich na elewacjach pałacu i galeriach arkadowych, odtworzenie tarasu ogrodowego i schodów wejściowych przed pałacem; wykonanie prac projektowych rewaloryzacji założenia parkowego</p> <p>2007-2008 rok – wymiana i naprawa więźby dachowej, wymiana pokrycia dachu na nowa dachówkę ceramiczną, wymurowanie kominów, wykonanie obróbek blacharskich, wymiana okien.</p>		<p>19. Stan zachowania (fundamenty, ściany zewnętrzne, ściany wewnętrzne, sklepienia, stropy konstrukcje dachowe, pokrycia dachu, wyposażenie i instalacje)</p> <p>Obiekt aktualnie (2009 r.) w stanie remontu kapitalnego – stan surowy wnętrza, więźba dachowa i pokrycie dachu, stolarka okienna, tynki zewnętrzne, obróbki blacharskie w stanie dobrym, po remoncie.</p> <p>20. Najpilniejsze postulaty konserwatorskie</p> <p>Konieczne dokończenie remontu kapitalnego.</p>	



21. Akta archiwalne (rodzaj akt, numer i miejsce przechowania)

Plan sytuacyjny dziedzina – odrys z planu z 1773 r. Teki Ciolka, KOBiDZ  
Warszawa

Mapa katastralna Narola z 1854 roku, Archiwum Państwowe w Przemyślu

22. Bibliografia

R. Aftanazy, Dzieje rezydencji na dawnych kresach Rzeczypospolitej, T. 6, Ossolineum 1995

E. Lorentz, L. Wyszynska, Zespół pałacowo - parkowy w Narolu. Dokumentacja historyczno –  
konserwatorska, PKZ Lublin 1987 (mps w archiwum WUOZ w Przemyślu)

J. Ross, Pałac w Narolu, BHS R.XV, 1953

Rolnik 1867 – 1937, Lwów 1938

M. Świątkowski, Studium konserwatorskie kompozycji parku i ogrodu dawnej rezydencji Łosiów  
w Narolu, Warszawa 2002 (mps w archiwum WUOZ w Przemyślu)

23. Źródła ikonograficzne i fotografie (rodzaj, miejsca przechowania, sygnatury)

Zdjęcia i widokówki opublikowane przez Fundację Pro Akademia Narolense;

Pałac Hr. Łosiów w Narolu. Litografia z drukarni Pillera we Lwowie, 1838

Pałac w Narolu, 1938 r

Pałac w Narolu, brama paradna – widok z balkonu pałacu, 1938

Pałac w Narolu, dziedziniec honorowy, 1938 r.

24. Uwagi różne:

Niniejsza karta jest kartą zbiorczą dla całego zespołu – oprócz niej osobne karty  
posiadają poszczególne obiekty architektury założenia: pawilony, kordegardy, mur,  
brama główna, bramy boczne, wozownia.

25. Opracował:

tekst: mgr Zofia Kostka – Bieńkowska, wrzesień – październik 2009 r. *ZB*

plany, rysunki : Zofia Kostka – Bieńkowska, wrzesień – październik 2009 r. *ZB*

zdjęcia fotograf.: Zofia Kostka – Bieńkowska, wrzesień – październik 2009 r. *ZB*

miejsce przechowania negatywów: w posiadaniu autora karty

Karta po wypełnieniu podlega ochronie na podstawie przepisów prawa autorskiego

26. Adnotacje o inspekcjach, informacje o zmianach (daty, imiona i nazwiska wypełniających)

27. Załączniki - wkładki nr 1 - *4*



1.Miejscowość:  <b>NAROL</b>	2.Obiekt: <b>PAŁAC</b> <b>w zespole pałacowo - parkowym</b> <b>(karta zbiorcza)</b>	3.Zawartość wkładki (nazwa obiektu lub materiału uzupełniającego)  c.d. historii, plany
------------------------------------	---	---

**c.d. historii:**

Budowa założenia została przez Feliksa Łosia upamiętniona w tablicy usytuowanej na obelisku, upamiętniająca dzień 24 maja 1776 roku jako dzień postawienia obelisku. Data 24 maja 1781 roku jako dzień ukończenia pałacu widnieje na tablicy pamiątkowej, niegdyś usytuowanej nad wejściem, w poziomie attyki. Prawdopodobnie w końcu XVIII w. pałac był całkowicie urządzony. Feliks Łoś był wybitnym kolekcjonerem, bibliofilem, a Narol stał się za jego czasów znanym ośrodkiem kultury i nauki. Właściciel znany był jako mecenas sztuki - założył w Narolu szkołę dramatyczną i muzyczną oraz teatr. Pałac był siedziba słynnych zbiorów sztuki – głównie malarstwa włoskiego i holenderskiego oraz ogromnej biblioteki z rzadkimi dziełami piśmiennictwa. Tradycja utrzymuje, że pierwotnie było tu 50 pokoi ozdobionych freskami, malowidłami i lustrami w ścianach. Zachowane rysunki z lat 40.XIX w. pokazują założenie pałacowe w zasadzie bez większych zmian w stosunku do stanu dzisiejszego w zakresie układu i elementów architektonicznych, a także zasadniczego wystroju architektonicznego. Plan katastralny z połowy XIX wieku potwierdza ten fakt. Jedyną zmianą są murowane skrzydła odchodzące od ryzalitów bocznych pałacu i pod kątem prostym łączące się z pawilonami. Były to parterowe oficyny z korytarzami od strony wewnętrznej, z szeregiem pokoi zajmowanych przez służbę i pełniące funkcje gospodarcze – m.in. kuchnie, spiżarnie itp. Wybudowane zostały zatem w końcu l. 40.XIX w., wschodni istniał do lat powojennych. W okresie ich budowy prawdopodobnie z galerii arkadowej usunięto 16 wieńczących je pierwotnie wazonów. W zachodniej części założenia zaznaczony jest również budynek wozowni. Plan katastralny pokazuje ówczesne założenie i jego powiązanie z miastem. Zachowana do dzisiaj aleja topolowa prowadząca do założenia pałacowego, przed samą bramą dolną wjazdową kończyła się okrągłą sadzawką, obecnie niezachowaną, i kontynuowała swój bieg przez lipową aleję przeddziedzińca, a następnie parku. Po zachodniej stronie sadzawki, usytuowany był folwark o murowanych, założonych w czworobok budynkach gospodarczych – do dzisiaj zachowanych.

Pałac został podpalony przez wojska austriackie podczas powstania styczniowego; w czasie pożaru uratowano jedynie ok. 100 obrazów i część biblioteki. Wkrótce też budynek został wyremontowany przez ówczesnego właściciela ks. Puzyń, ale polichromie zostały wówczas zamalowane, a część pokoi na piętrze otrzymało inny wystrój. Ponowny kataklizm miał miejsce w czasie I wojny światowej. Pałac został ograbiony przez wojska austriackie, potem rosyjskie z wyposażenia, a jego cenne zbiory malarstwa i księgozbiór uległy zniszczeniu. Przez jakiś czas znajdował się w nim szpital zakaźny austriackiego Czerwonego Krzyża. Jego odbudowę zajęli się Jadwiga i Władysław Korytowscy i ok. 1920 r. wrócił do świetności - całkowicie w zakresie zewnętrznym, we wnętrzu wyremontowano i urządzono pokoje parteru. Stan pałacu w 1938 roku obrazują zachowane zdjęcia najważniejszych pomieszczeń parteru. We wrześniu 1939 roku pałac ponownie został ograbiony z wyposażenia, a jego struktura architektoniczna została znacznie zniszczona w trakcie okupacji wojsk radzieckich w latach 1939-1941. Zamordowana została wówczas ostatnia właścicielka hr. Jadwiga Korytowska. W czasie okupacji Niemcy urządzili tu placówkę niemieckiej straży granicznej. Ostatecznego dzieła zniszczenia dopełnił pożar w 1945 roku – w wyniku miotaczy ognia Służby Bezpieczeństwa podczas akcji przeciwko oddziałowi AK całe założenie znalazło się w stanie ruiny. Wykonana przez Centralne Biuro Inwentaryzacji w 1948 roku inwentaryzacja pałacu i pawilonów wskazuje, że stan obiektów był katastrofalny – wypalone wnętrza, całkowity brak dachów, znaczne ubytki struktury murów, zdewastowane, pozbawione wyposażenia wnętrza. W 1950 roku rozpoczęto prace remontowe. W ich wyniku w 1957 roku wykonano dachy nad pałacem i pawilonami kryjąc je dachówką karpiówką. W 1958 roku wykonawstwo prac remontowo – konserwatorskich przejęły Pracownie Konserwacji Zabytków O. Kraków. W latach 1958-1959 wykonano prace inwentaryzacyjne, badawcze, projektowe. W latach 60. prace przejęły PKZ Warszawa. W 1961 r. wykonano konserwację dwóch rzeźb parkowych – Apolla i Minerwy (przekazano je do Muzeum w Łańcucie). W roku 1966 podjęto szersze prace remontowo – konserwatorskie w pałacu określane jako czasowe zabezpieczenie techniczne: wykonano przemurowanie nadproży, założenie stropów Kleina nad wszystkimi pomieszczeniami parteru i piętra, konstrukcje dwóch żelbetowych klatek schodowych – głównej i bocznej- zachodniej oraz schodów do piwnic pod częścią wschodnią, wylewkę betonową na posadzkach.



Wyremontowano galerie arkadowe poprzez uzupełnienie ich zniszczonych górnych części cegłą i zwieńczenie pulpityowymi daszkami pokrytymi karpiówką. W 1974 r. PKZ Lublin wykonał badania na obecność starych tynków i polichromii i zabezpieczył ich pozostałości w pałacu. W 1975 r. prace przejęły PKZ Rzeszów – wykonano ponownie prace inwentaryzatorskie, badania architektoniczne, opracowano projekt adaptujący obiekt na potrzeby PGR i Urzędu Gminy w Narolu. Prowadzono doraźne prace w kordegardach oraz pawilonach dostosowujące pawilon wschodni na klub, a zachodni na przedszkole. Prace o kompleksowym charakterze podjęto w 1985 roku, które jednak wkrótce przerwano, a po upadku PGR na przełomie lat 80-90. zespół znalazł się bez opieki, stopniowo popadając w coraz większe zaniedbanie i ruinę. W 1995 roku cały zespół został przejęty przez Fundację Pro Akademia Napolense z zamiarem przeznaczenia go na Akademię Sztuki wraz z zapleczem hotelowym. W końcu 1996 roku podjęto pierwsze prace, głównie o charakterze zabezpieczającym. Zdemontowano część detali rzeźbiarskich z fasady pałacu celem ich zabezpieczenia i wykonania prac konserwatorskich. W budynkach zabezpieczono pokrycia dachów poprzez częściowe przełożenie dachówek, odgruzowano piwnice, oczyszczono wnętrza. Od pocz. XXI wieku prowadzi się systematyczne prace remontowe przy obiektach, które dotychczas objęły: remonty tynków zewnętrznych elewacji wszystkich budynków i arkadowych galerii, odtworzenie tarasu ogrodowego i tarasu wejściowego do pałacu, rekonstrukcję wszystkich okien, remonty więźb dachowych i wymiana pokryć dachowych, wykonanie obróbek blacharskich, wymurowanie kominów. Rozpoczęto również prace przy założeniu ogrodowo – parkowym i ogrodzeniu – wschodni odcinek muru grodzieniowego od strony południowej nakryty został nowym betonowym daszkiem, wyremontowano elewacje bramy głównej i kordegard.





1.Miejscowość:  <b>NAROL</b>	2.Obiekt: <b>ZESPÓŁ PALACOWO – PARKOWY</b> <b>(karta zbiorcza) - PAŁAC</b>	3.Zawartość wkładki (nazwa obiektu lub materiału uzupełniającego)  c.d. opisu
------------------------------------	--	---

c.d. opisu:

**PAŁAC**

**Sytuacja:** budynek usytuowany w najwyższym punkcie założenia, fasadą zwrócony na południe, wolno stojąco, jedynie z odchodzącymi z boków ćwierćkolistymi galeriami arkadowymi łączącymi go z usytuowanymi po bokach oficynami - pawilonami. Bezpośrednio przed fasadą rozległy trawiasty dziedziniec ujęty po bokach galeriami i pawilonami, opadający w kierunku południowym. Elewacja tylna – ogrodowa zwrócona na północ w stronę parku.

**Materiał, konstrukcja, technika:** (uwaga – budynek w stanie remontu) zbudowany z kamienia i cegły, na zaprawach wapiennej i cementowej, otynkowany zewnętrznie, we wnętrzu stan surowy (remont przerwany w k. lat 80.); *stropy* płaskie Kleina (ceglane wypełnienie na belkach stalowych) z l. 60. XX w., w piwnicach sklepienia ceglane kolebkowe i kolebkowe z lunetami; *wieżba dachowa* drewniana stolcowo – płatwiowa; *dach* kryty dachówką ceramiczną (2008 rok); *schody* konstrukcji żelbetowej – wachlarzowe w holu głównym (l. 60.XXw.), boczne trójbiegowe, betonowe; *posadzki* w piwnicach glinobitka, w pomieszczeniach wylewka cementowa; *stolarka* – drzwiowej brak za wyjątkiem prowizorycznych drzwi wejściowych, okienna drewniana, zespolona, zrekonstruowana (2008-2009) – okna drewniane, prostokątne i zamknięte łukiem odcinkowym, dwupoziomowe i dwuskrzydłowe, czterokwaterowe z drobniejszym podziałem wewnętrznym.

**Rzut:** na planie regularnego prostokąta ze środkowymi ryzalitami od frontu i tyłu zamkniętymi trójbocznie, oraz płytkimi dwuosiowymi ryzalitami bocznymi w elewacjach frontowej i tylnej oraz ryzalitami środkowymi w elewacjach bocznych; układ pomieszczeń symetryczny, dwutraktowy i siedmiopasmowy z obszernym westybuliem ze schodami na osi i owalną salą balową w trakcie tylnym.

**Bryła:** rozczłonkowana, dwukondygnacyjna, podpiwniczona częściowo w części wschodniej i zachodniej (brak połączenia piwnic), nakryta w korpusie głównym dachem dwuspadowym z lukarnami, przerwany pośrodku i w częściach bocznych przez wyniesione wyżej czterospadowe, mansardowe dachy ryzalitów, od frontu osłonięte przez płaskie attyki z postumentami pod rzeźby.

**Elewacje:** wszystkie dwukondygnacyjne, otynkowane, wsparte na płaskim cokole, z kondygnacjami oddzielonymi mocno profilowanym gzymsem kordonowym i zwieńczone gzymsem koronującymi; *frontowa* – 15-osiowa, symetryczna o wyodrębniających się trzech częściach - dwuosiowych ryzalitach bocznych oraz trójbocznym i trójosiowym ryzalicie środkowym. Ryzalidy boczne, o narożach opiętych boniami, wyniesione są ponad poziom gzymsu wieńczącego poprzez płaskie ścianki attykowe z prostokątnymi płycinami pośrodku i postumentami pod wazony w narożach; centralnie, nad płyciną środkową, umieszczony jest prostokątny postument pod rzeźbę. Ryzalit środkowy, poprzedzony schodami z czterema postumentami pod kolumny korynckie (aktualnie w konserwacji), posiada boniowane naroża ścianek bocznych parteru ujmujących ściankę frontową z prostokątnym wejściem głównym, ujętym po bokach w dwie pary lizen. Nad parterem szeroka płyta balkonu (podtrzymywana pierwotnie przez kolumny) w ściankach bocznych ryzalitu przechodząca w gzyms; ściana frontowa ryzalitu opracowana jak parter, jedynie otwór zamknięty łukiem odcinkowym; nad gzymsem wieńczącym wysoka, płaska ścianka attykowa obejmująca wszystkie trzy ściany ryzalitu, z postumentami pod rzeźby w narożach. Nad nią, od frontu, wyniesiony prostokątny szczyt z płyciną pośrodku (na tablicę erekcyjną). Boczne części pałacu pomiędzy ryzalitami – czteroosiowe, osie ustawione w pary oddzielone prostokątnymi płycinami, ozdobionymi na parterze hermami mędrców starożytnych; ściany o dekoracji ramowej utworzonej przez oddzielające każdą oś lizeny – na parterze żłobkowane, na piętrze w formie prostokątnych ram z płycinami. Okna w płaskich opaskach, na parterze prostokątne, na piętrze zamknięte łukiem odcinkowym, w nad- i podokiennikach ramy z płycinami; elewacja *tylna ogrodowa* – 13-osiowa z trzema akcentami - jednoosiowymi ryzalitami bocznymi zwieńczonymi dachami mansardowymi, trójściennym ryzalitem środkowym, z wyniesioną ponad gzyms wieńczącą ścianką kolankową z trójkątnym tympanonem pośrodku. Elewacja o ramowym opracowaniu, analogicznym do elewacji frontowej z tym wyjątkiem, że lizeny obu kondygnacji są żłobkowane; elewacje *boczne* – 6-osiowe, z płytkim ryzalitem środkowym obejmującym cztery osie środkowe ustawione w pary oddzielone od siebie pasem boni; naroża elewacji i ryzalitu zaakcentowane boniami; osie skrajne z blendami; opracowanie otworów jak w elewacji frontowej. (uwaga – aktualnie na elewacji brak większości zdemontowanych na czas konserwacji rzeźb i kolumn od frontu)







1. Miejscowość:

NAROL

2. Obiekt:

ZESPÓŁ PAŁACOWO – PARKOWY  
(karta zbiorcza) - PAŁAC

3. Zawartość wkładki (nazwa obiektu lub materiału uzupełniającego)

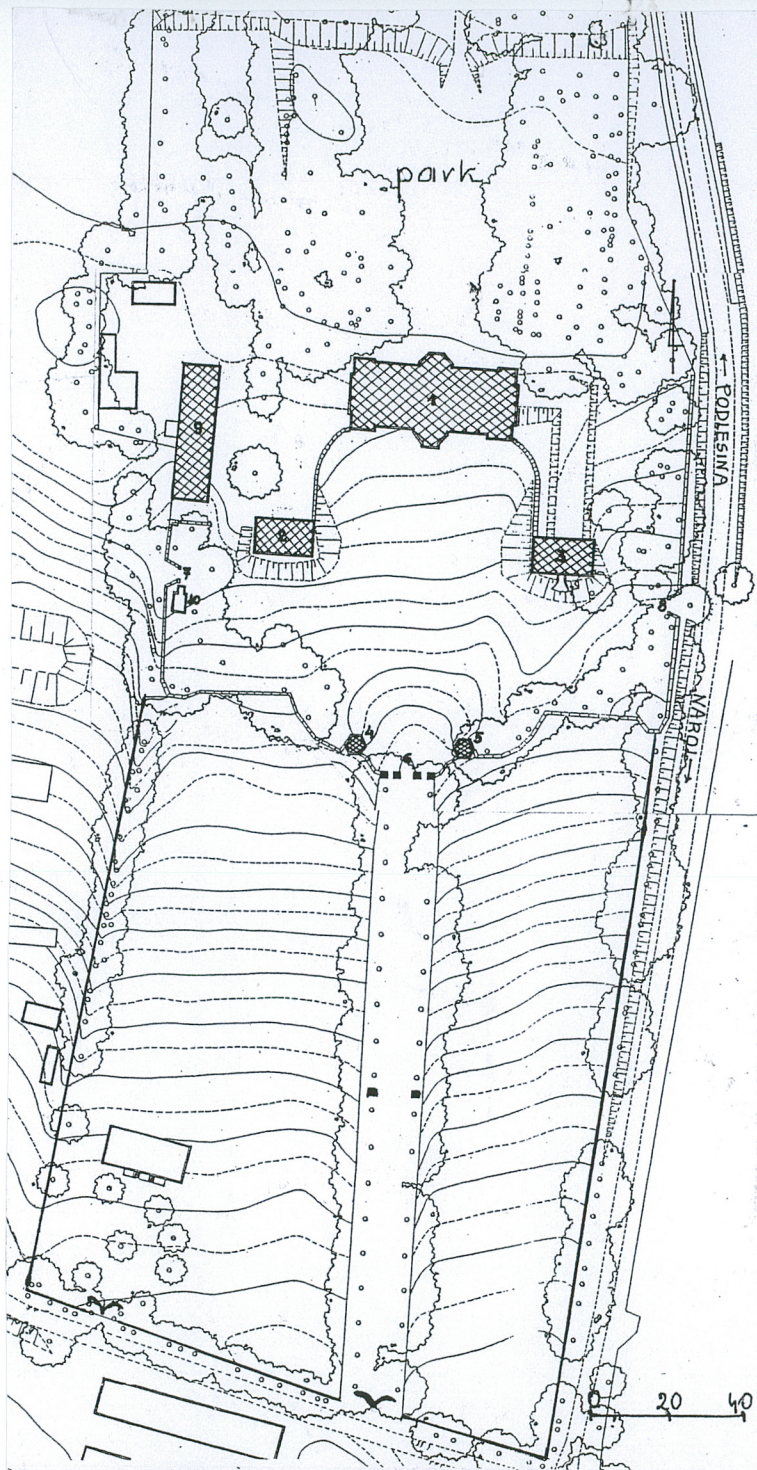
plany, zdjęcia

**Zdjęcia:** 1. Widok ogólny od wjazdu; 2-6. Elewacja frontowa; 7-10. Elewacja tylna ogrodowa; 11. Elewacja zachodnia; 12. Elewacja wschodnia; 13. Główna klatka schodowa w westybulu; 14-15. Pomieszczenia pierwszego traktu na parterze; 16-18. Zachowana polichromia w westybulu; 19-20. Polichromia w pomieszczeniu w narożu północno – zachodnim; 21-22. Hermy mędrców starożytnych na elewacji frontowej; 23-24. Aleja lipowa z obeliskami; 25. Widok na zespół pałacowy z alei lipowej; 26. Widok ogólny na zespół pałacowy od strony południowo- zachodniej; 27. Widok ogólny na park od strony pałacu; 28. Tzw. zielony domek w części południowo-zachodniej przeddziedzińca.

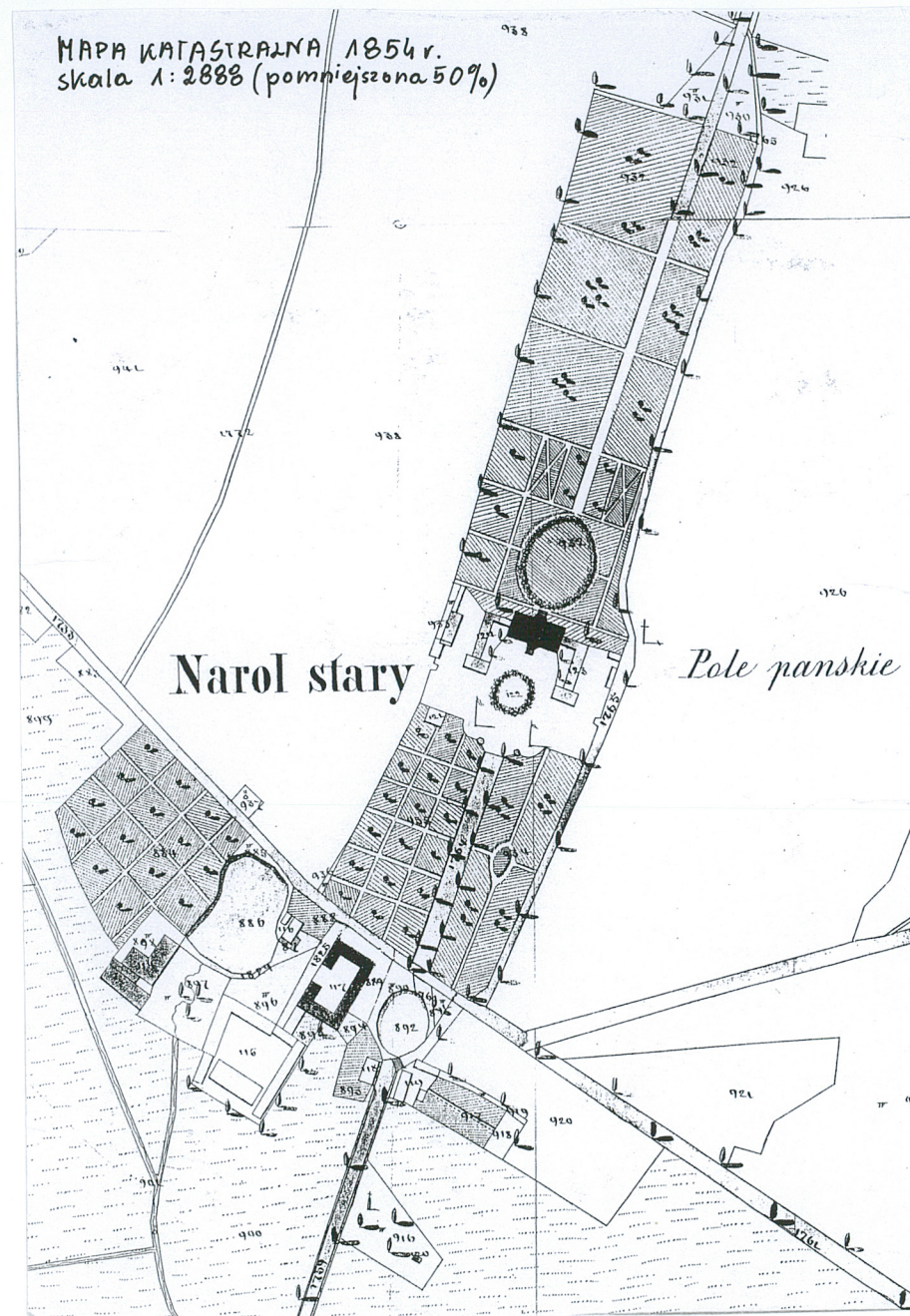
Wkładkę założył: Zofia Kostka – Bieńkowska, wrzesień – październik 2009 r. *ZB*

Miejsce przechowywania negatywów: w posiadaniu autora karty





- |                         |                          |
|-------------------------|--------------------------|
| 1. pałac                | 6. brama główna wjazdowa |
| 2. pawilon zachodni     | 7. brama zachodnia       |
| 3. pawilon wschodni     | 8. brama wschodnia       |
| 4. kordegarda zachodnia | 9. wozownia              |
| 5. kordegarda wschodnia | 10. piwnica (lodownia)   |





1.Miejscowość:

**NAROL**

2.Obiekt:

**ZESPÓŁ PAŁACOWO – PARKOWY  
(karta zbiorcza) - PAŁAC**

3.Zawartość wkładki (nazwa obiektu lub materiału uzupełniającego)

**zdjęcia**


Wkładkę założył: Zofia Kostka – Bieńkowska, wrzesień – październik 2009 r. 23  
Miejsce przechowywania negatywów: w posiadaniu autora karty



