

1. Obiekt

KAMIENICA

2. Czas powstania

XVII/XVIII w

3. Miejscowość

ŁAŃCUT

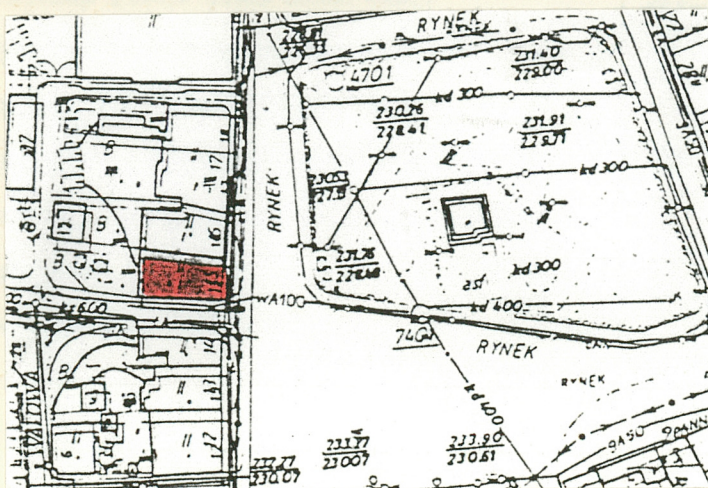
11. Zdjęcia, rzut, przekrój, sytuacja, orientacja



WIDOK OD PŁD. - WSCH.



ŁUKIARNA



ELEWACJA ZACH.

4. Adres

37-100 ŁAŃCUT

ul. Rynek 15

nr hipoteczny dz. nr 3033

5. Przynależność administracyjna

województwo PODKARPACKIE  
ŁAŃCUT

gmina pow. ŁAŃCUT

6. Poprzednie nazwy miejscowości

7. Przynależność administracyjna

przed 1 VI 1975

województwo rzeszowski  
powiat łądecki

8. Właściciel i jego adres

9. Użytkownik i jego adres

j.w.

MZBM Łańcut

10. Rejestr zabytków

Nr ..... data .....



Kamienica wybudowana na przełomie XVII/XVIII wieku. W 1795 roku własność Jana Rutowicza i Wierzbickiego. Ocalała z pożaru, który wybuchł w 1820 roku. Od połowy XIX wieku właścicielami posesji byli: Józef Drzał, oraz Samuel i Chaima Kalterowie. Ci ostatni w 1883r. Wykupili całą kamienicę. Obecnymi właścicielami są spadkobiercy [REDAKTOWANE] z domu Kalter oraz [REDAKTOWANE] która swoją część (16/392 całości) kupiła w roku 1946.

Obiekt usytuowany w centrum miasta, w środkowej części zachodniej pierzei Rynku, u wylotu ulicy Słowackiego. Murowany, otynkowany, parterowy, podpiwniczony, założony na planie trapezu ( wydłużonego na osi wschód – zachód).

**Dach** czteropółcaciowy – kalenicowy pokryty blachą, konstrukcji drewnianej krokwiowo – stolcowej ( stolce wzmocnione zastrzałami). W połaciach wschodniej i południowej lukarny z wolutowymi, ogzymsowanymi szczytami.

**Elewacja frontowa** czteroosiowa: przy narożniku północno – zachodnim współczesna witryna sklepowa z wejściem ( z PCV), z lewej strony prostokątny otwór wejściowy, po bokach którego znajdują się duże witryny sklepowe.

**Elewacja południowa** pięcioosiowa: przy narożniku południowo – zachodnim blenda, obok cztery rozmieszczone asymetrycznie witryny sklepowe. W cokole otwory podpiwniczenia.

**Elewacja zachodnia** dwuosiowa: przy narożniku południowo – zachodnim, otwór okienny, obok otwór drzwiowy poprzedzony betonowym podestem ze schodami od południa. W trójkątnym szczycie otwór poddasz. Podziały elewacji horyzontalne: cokół niwelujący spadek terenu na południowy – zachód, profilowane gzymsy wydzielające płycinowaną ściankę kolankową.

**Elewacja południowa** zaakcentowana pilastrami.

**Elewacja północna** – dobudowana sąsiednia kamienica.

**Układ wnętrza** przekształcony, czterotrakowy. Obecnie zaadoptowany na sklepy, pomieszczenia magazynowe, zakład fryzjerski. Sklep północno – wschodni w miejscu pierwotnej, sklepionej kolebkowo sieni. Stropy w piwnicach oraz pomieszczeniu sklepowym od północnego – wschodu spłaszczona kolebka, w pozostałych pomieszczeniach sufity drewniane ze ślepym pułapem, otynkowane i z polepą.

**Podłogi i posadzki** betonowe. Stolarka w elewacji południowej i frontowej za wyjątkiem opisanego wyżej pomieszczenia drewniane witryny sklepowe ( w elewacji frontowej z przeszklonymi gablotkami od wewnątrz). W elewacji zachodniej skrzynkowe dwudzielne, dwupoziomowe okno.

**Drzwi** jedno i dwuskrzydłowe. Wejścia do sieni zachodniej, na strych i do piwnic zamykane dwuskrzydłowymi spągowymi drzwiami ( w sieni płycinowe odrzwia).

**Schody** żelbetonowe, zewnętrzne jednobiegowe, na strych dwubiegowe. Obiekt posiada instalację elektryczną, wodociagową i gazową.



<p>14. Kubatura</p> <p>875 m<sup>3</sup></p>	<p>15. Powierzchnia użytkowa</p> <p>253 m<sup>2</sup></p>	<p>16. Przeznaczenie pierwotne</p> <p>mieszkalno - handlowe</p>	<p>17. Użytkowanie obecne</p> <p>handlowo - usługowe</p>
<p>18. Prace budowlane i konserwatorskie, ich przebieg i dokumentacja</p>		<p>19. Stan zachowania (fundamenty, ściany zewnętrzne, ściany wewnętrzne, sklepienia, stropy, konstrukcje dachowe, pokrycie dachu, wyposażenie i instalacje)</p> <p>Zły. Zawilgocone ściany, ubytki tynków, nieszczelne pokrycie dachu, zniszczona stolarka w poddaszu, przestarzałe instalacje. Konstrukcja dachu zagrzybiona i zaatakowana przez drewnojady. Zniszczona północna ściana stolcowa.</p>	
		<p>20. Najpilniejsze postulaty konserwatorskie</p> <p>Remont dachu, wykonanie instalacji pionowej i poziomej, wymiana instalacji, renowacja elewacji, założenie okien w poddaszu.</p>	



21. Akta archiwalne (rodzaj akt, numer i miejsce przechowywania)

Archiwum SOZ w Rzeszowie, Studium historyczno-urbanistyczne do Studium uszczelnienia zagosp. przestrzennego i MPZP dla miasta Łańcuta, Katalog zabytków, t. VI, cz. 3, red. J. Melusiewski, mps, sier. 1919.

22. Bibliografia

23. Źródła ikonograficzne i fotograficzne (rodzaj, miejsce przechowywania, sygnatury)

24. Uwagi różne

25. Opracował

tekst ..... mgr V. Błotko sierpień 1999  
imię, nazwisko, data, podpis  
 plany, rysunki ..... mgr V. Błotko sierpień 1999  
imię, nazwisko, data, podpis  
 zdjęcia fotogr. .... mgr V. Błotko sierpień 1999  
imię, nazwisko, data, podpis  
 miejsce przechowywania negatywów ..... SOZ Rzeszów

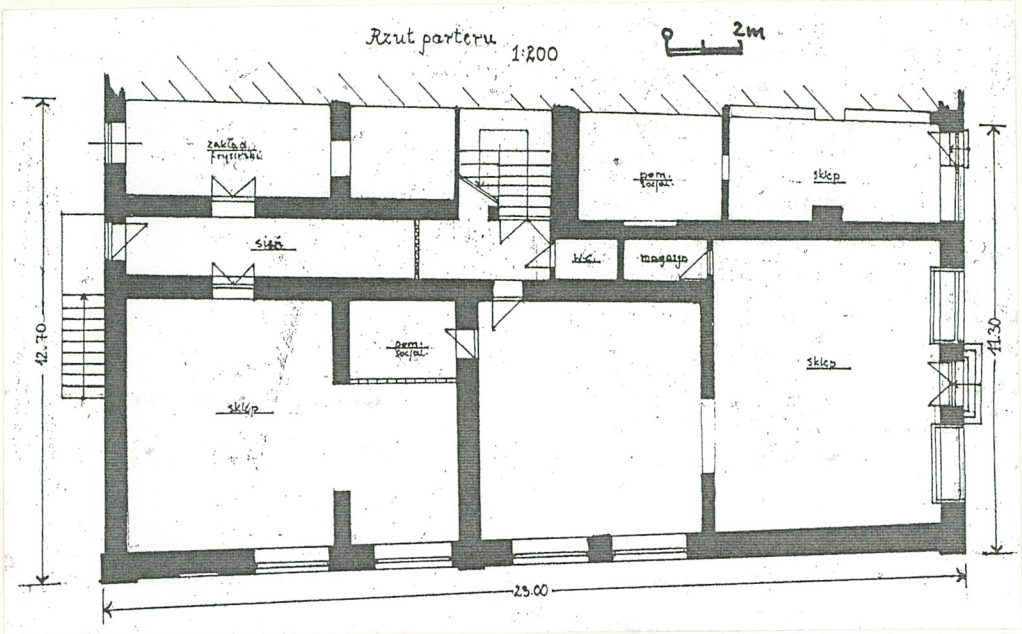
KARTA PO WYPEŁNIENIU PODLEGA OCHRONIE NA PODSTAWIE PRZEPISÓW PRAWA AUTORSKIEGO !

26. Adnotacje o inspekcjach, informacje o zmianach (daty, imiona i nazwiska wypełniających)

27. Załączniki 1



1. Miejscowość	2. Obiekt (nazwa jak w karcie)	3. Zawartość wkładki (nazwa obiektu lub materiału uzupełniającego)
Łańcut	Kamienica, ul. Rynek 15	Plany, materiały ilustracyjne



SZKARPĄ PŁD. -ZIACH.

Wkładkę założył: ..... V. Błotko sierpień 1999 .....  
(imię, nazwisko, data) SOZ Rzeszów  
Miejsce przechowywania negatywów: .....



