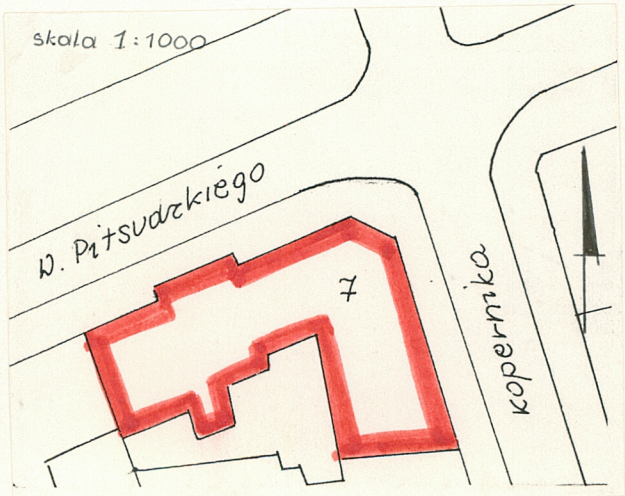
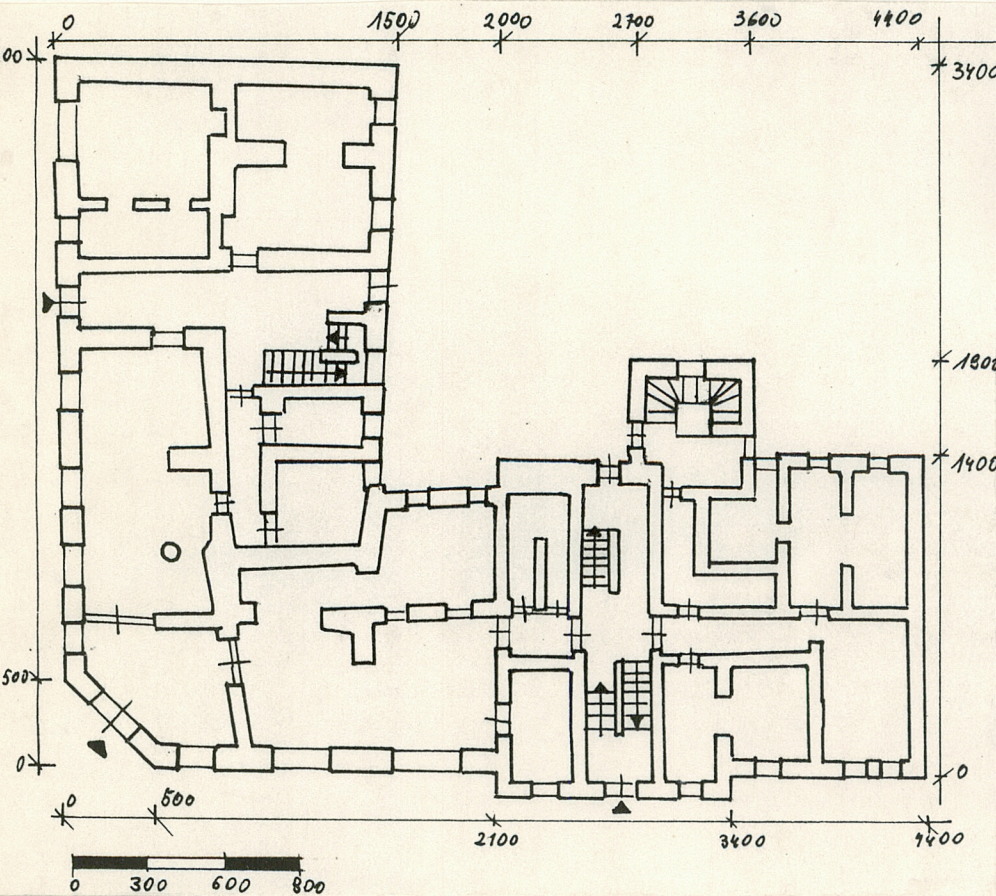


1. Obiekt  DOM MIESZKALNY - KAMIENICA	2. Czas powstania XVIII/XIX w. przeb. w 1881	3. Miejscowość  P R Z E M Y Ś L
---	--	---------------------------------------

11. Zdjęcia rzut przekrój sytuacja orientacja



4. Adres ul. Kościuszki 7/ <i>Piłsudskiego</i> nr hipoteczny [redacted]	5. Przynależność administracyjna województwo <u>przemyskie</u> gmina <u>Przemyśl</u>	6. Poprzednie nazwy miejscowości  j.w.	7. Przynależność administracyjna 1. VI. 1975 r. województwo <u>rzeszowskie</u> powiat <u>Przemyśl</u>	8. Właściciel i jego adres  Urząd Miejski w Przemyślu	9. Użytkownik i jego adres lokatorzy, UM Wydz.Geod.,Z-d Rem.-Bud."Spożem", sklepy	10. Rejestr zabytków Nr <u>A-190</u> data <u>26.03.1987</u>
---	--	--	---	---	---	--



## 12. Autorzy, historia obiektu, określenie stylu.

Kamienica sięga początkami przełomu XVIII/XIX w., był to wtedy budynek na rzucie nieregularnego prostokąta, podpiwniczony, piętrowy. Pozostałości z tego okresu występują obecnie w skrzydle wschodnim przy ulicy Kościuszki. Dom w 1820 roku należał do Józefa Horodyskiego. W okresach następnych był własnością Emy Albertycz, w 1824 roku, Marcina Dietricha, w 1838, Józefa Dereniowskiego w 1875. Od 1901 do 1932 roku należał do Ukraińskiego Banku Korporacyjnego "Wira". W 1881 roku Józef Dereniowski rozbudował kamienicę o drugie skrzydło północne. Rozbudowa odbywała się pod kierownictwem architekta Marcellego Pileckiego, on też prawdopodobnie był jej projektantem. Zarówno pod względem wystroju elewacji jak i rozplanowania wnętrza, kamienica zaprojektowana została zgodnie z tendencjami budowlanymi II poł. XIX w. Bogaty eklektyczny wystrój elewacji z przewagą elementów neorenesansowych nastawiony jest na uzyskanie efektu fasadowości przez położenie głównego akcentu dekoracji na reprezentacyjny narożnik budynku.

## 13. Opis (sytuacja, materiał i konstrukcja, rzut, bryła, elewacje, wnętrza wyrośnięcie instalacje)

Kamienica usytuowana jest jako narożna przy ul. Kościuszki 7 i Wybrzeże Piłsudskiego 1, murowana z cegły na zaprawie wapiennej, z zachowanymi wątkami kamiennymi w partii piwnic, tynkowana. Dwupiętrowa, podpiwniczona z dachem dwuspadowym krytym blachą. Założona na rzucie w kształcie zbliżonym do litery "L" ze ściętym narożem. Skrzydła budynku mają oddzielne wejścia z klatkami schodowymi i przejściami na podwórze. Przy skrzydle północnym występuje dodatkowo klatka schodowa dostawiona do elewacji od strony podwórza. Elewacja wschodnia jest 11-osiowa niesymetryczna, poziomo rozczłonowana listwami, zwieńczona rozbudowanym gzymsem. Pionowe rozczłonkowanie stanowią pasy boni oddzielające 4-osiowe części elewacji przy narożu, ograniczające ją od elewacji sąsiedniej zabudowy. Parter elewacji obecnie jest gładko tynkowany z dużymi otworami wystawowymi. Okna górnych kondygnacji ujęte są w trzy rodzaje obramień złożonych z: 1/profilowanej opaski z kaboszonowym zwornikiem w nadprożu z półokrągłym naczółkiem, podokiennika z ornamentem okuciowym; 2/nadproża trójkątnego; 3/profilowanej opaski z uszakami w narożach, naczółka w formie kartusza z wolutami, gzymsu podokiennego na konsolach. Elewacja zwieńczona ścianką kolankową z okienkami strychowymi ujętymi w wolutowe kroksztyny podtrzymujące profilowany gzyms z fryzem kostkowym. Elewacja północna jest 13-osiowa niesymetryczna, część przy narożu jest analogiczna jak w elewacji wschodniej, pozostała część ma zaakcentowaną oś środkową boniami i frontonem w partii dachu, parter elewacji jest boniowany. Otwory okienne są w profilowanych opaskach ze zwornikami dekorowanymi kobiecymi główkami. Otwór wejściowy o półkolistym nadprożu jest ujęty w profilowaną opaskę. W górnych kondygnacjach na osi elewacji występują balkony z betonową tralkową balustradą na I p., metalową ozdobną balustradą na II p. Balkony flankowane są żłobkowymi pilastrami z kompozytowymi kapitelami. Fronton złożony jest z półokrągłego naczółka ze sterczynami i wolutami po bokach. Narożnik zwieńczony jest frontonem półokrągłym z kartuszem herbowym w środku flankowanym po bokach wolutami. Na I p. jest balkon z betonową balustradą, na II p. z metalową ozdobną na metalowych wspornikach. Elewacje podwórzowe są gładko tynkowane z galeriami komunikacyjnymi na górnych kondygnacjach. Wnętrze - kamienica składa się z dwóch odrębnych skrzydeł połączonych w narożu w różny sposób na poszczególnych kondygnacjach. Wnętrze skrzydła wschodniego jest trójosiowe, dwutraktowe z sienią przejściową w osi środkowej, klatką schodową w II trakcie dwubiegową z ozdobną metalową balustradą. Wnętrze skrzydła północnego jest 5-osiowe dwutraktowe z przejściową sienią, klatką schodową dwubiegową z metalową ozdobną balustradą połączoną z mieszkaniami, galeriami komunikacyjnymi i zewnętrzną klatką schodową - dwoma wąskimi korytarzami. Piwnice pod skrzydłem wschodnim nakryte są sklepieniem kolebkowym, również kolebką z lunetami sklepienie są dwa pomieszczenia parteru. Pozostałe piwnice mają sklepienia odcinkowe, zaś pomieszczenia górnych kondygnacji stropy płaskie. Wieża dachowa jest drewniana, stolcowa. Okna w budynku są ościeżnicowe, 4-kwaterowe, drzwi wewnętrzne płycinowe przeszklone i pełne, drzwi zewnętrzne płycinowe ozdobne, parkiety i posadzki terakotowe. Instalacje: wod.-kan., elektryczna.



14. Kubatura

2.160 m<sup>3</sup>

15. Powierzchnia użytkowa

1.060 m<sup>2</sup>

16. Przeznaczenie pierwotne

mieszkalno-usługowy

17. Użytkowanie obecne

mieszkalno-usługowy

18. Prace budowlane i konserwatorskie, ich przebieg i dokumentacja

Po rozbudowie kamienicy w 1881 roku nie przechodziła ona gruntownych remontów w górnych kondygnacjach, natomiast wielokrotnie remontowany był parter w związku ze zmianami użytkowników lokali sklepowych. Podczas tych remontów zniszczony został wystrój elewacji w partii parteru.

19. Stan zachowania (fundamenty, ściany zewnętrzne, ściany wewnętrzne, sklepienia, stropy konstrukcje dachowe, pokrycie dachu, wyposażenie i instalacje)

Ogólnie dobry, w stanie awaryjnym są rynny powodujące zawilgocenie ścian, niszczenie tynków i ozdobnych detali na elewacjach frontowych, zniszczone są gzymsy, balkony. W stanie awaryjnym jest klatka schodowa przy skrzydle północnym.

20. Najpilniejsze postulaty konserwatorskie

Zachować bryłę i wystrój elewacji oraz wyposażenie wnętrza, natychmiastowej naprawy wymagają rynny.



21. Akta archiwalne (rodzaj akt, numer i miejsce przechowania)

Wojewódzkie Archiwum Państwowe w Przemyśle, Akta m.  
Przemyśla ks. 79, 83, 116, 227

22. Bibliografia

Dokumentacja naukowo-historyczna Kamienicy przy  
ul. Kościuszki 7 w Przemyśle - Teresa Piekarz, PKZ,  
Rzeszów, 1989 r.

23. Źródła ikonograficzne i fotografla (rodzaj, miejsca przechowania, sygnatury)

Muzeum Ziemi Przemyskiej - fotografie i pocztówki  
z lat 1890, 1895, 1900, 1912.

24. Uwagi różne

25. Opracował

tekst Teresa Piekarz, grudzień 1991 r.

imię, nazwisko, data, podpis

plany, rysunki Teresa Piekarz, grudzień 1991 r.

imię, nazwisko, data, podpis

zdjęcia fotogr. Jan Gruntowicz, grudzień 1991 r.

imię, nazwisko, data, podpis

miejsce przechowania negatywów

Karta po wypełnieniu podlega ochronie na podstawie przepisów prawa autorskiego

26. Adnotacje o inspekcjach, informacje o zmianach (daty, imiona i nazwiska wypełniających)

27. Załączniki 1 wkładka



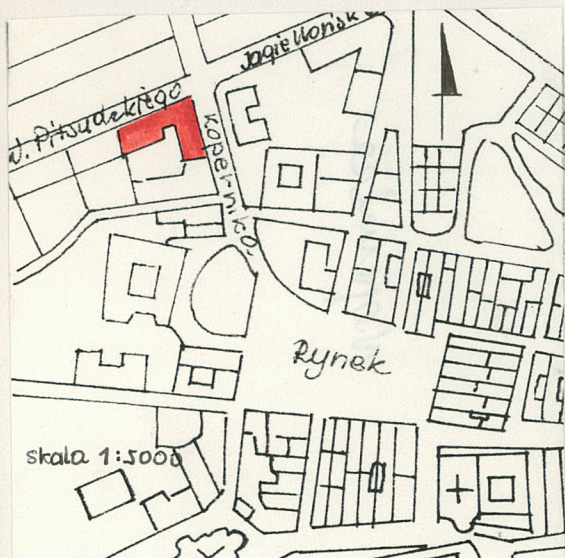
1. Miejscowość

PRZEMYŚL

2. Obiekt (nazwa jak w karcie)

KAMIENICA ul. Kościuszki 7

3. Zawartość wkładki (nazwa obiektu lub materiału uzupełniającego)



- 1.orientacja
- 2.elewacja wschodnia
- 3.elewacja północna
- 4.elewacja tylna skrzydła północnego
- 2 strona
- 5.ryzalit z klatką schodową przy skrzydle północnym
- 6.fragment elewacji tylnej skrzydła półn.i póln.



Wkładkę założył: Teresa Piekarz, grudzień 1991 r.

(imię nazwisko, data)

Wzór ODZ 1978 r.

Miejsce przechowywania negatywów: .....

LZGraf. Biała Podl. z. 759 90 5000



