

A	B	C	D	E	F	G	H	I	J	K	L	M	N	O	P	R	S	T	U	V	W	X	Y	Z
---	---	---	---	---	---	---	---	---	---	---	---	---	---	---	---	---	---	---	---	---	---	---	---	---

Nr 6903

PODKARPACKIE

1. Obiekt

BUDYNEK MIESZKALNO - BIUROWY (KAMIENICA)

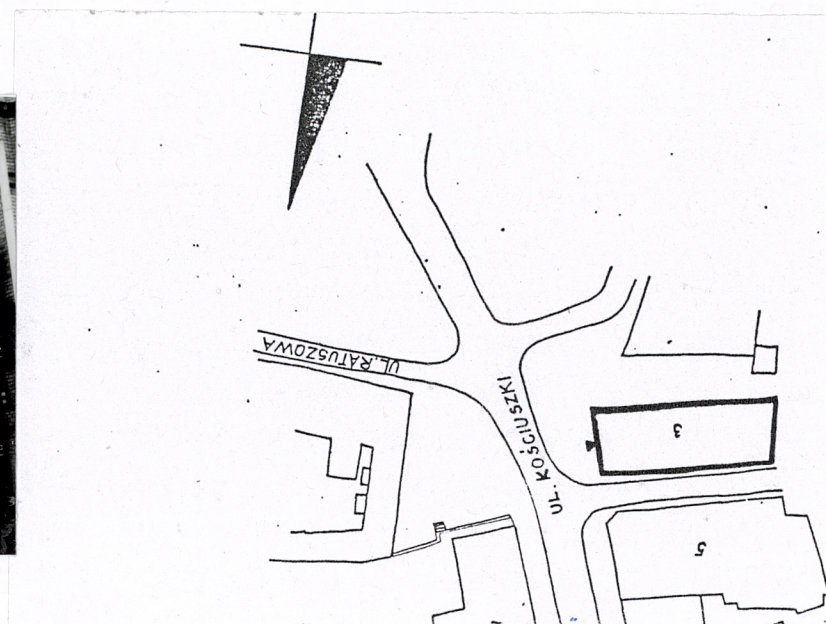
2. Czas powstania

XVII wiek

3. Miejscowość

PRZEMYŚL

11. Zdjęcia rzut przekrój sytuacja orientacja



4. Adres

37-700 Przemyśl

ul. Kościuszki 3

Nr hipoteczny **KW** [redacted]

5. Przynależność administracyjna

województwo **przemyskie**

gmina [redacted]

6. Poprzednie nazwy miejscowości

7. Przynależność administracyjna I. VI. 1975r.

województwo **rzeszowskie**

powiat **przemyski**

8. Właściciel i jego adres

Urząd Rejonowy

Przemyśl, Mickiewicza 10

9. Użytkownik i jego adres

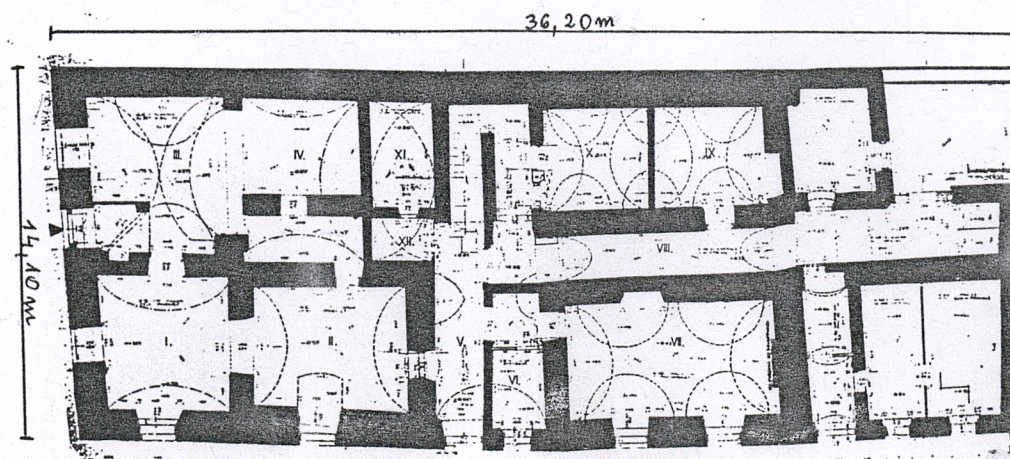
Biuro Wystaw Artystycznych,

lokatorzy

10. Rejestr zabytków

Nr **A-1552**
A 415 data **11.10.1983**

RZUT PARTERU



Budynek zbudowano zapewne w XVII w., a był to obiekt jednopiętrowy i zajmował wschodnią część dzisiejszej kamienicy. Był to obiekt czterotraktowy (licząc od E), dwudzielny z szeroką sklepioną sienią i klatką schodową poprzeczną w 3-im trakcie. w 4-tym trakcie była "wielka izba", a w części W znajdowała się sień z wylotem na podwórze, dziś częściowo zabudowanym. Przed 1834 r. od strony SW dobudowano jednoprzestrzenny aneks. W latach 1834 - 1852 do NW części kamienicy dobudowano skrzydło z wieżą ustępową. Powstała druga równoległa do pierwszej sień nakryta sklepieniem o łuku odcinkowym oraz jednoprzestrzenne pomieszczenie. Na planie z 1852 r. widoczny jest po stronie S inny, wysunięty na E budynek na rzucie nieregularnego trapezu. W k. XIX w. ujednolicono wystrój elewacji i wymieniono dach, zbudowano ściankę kolankową i podzielono pierwotną sień. Wtedy dom należał do Szpigłów(Spiegeld). W 1900 r. wymieniono stolarkę i parkiety, z których część zachowała się do dziś. W 1911 r. mieściła się tu Kasa Towarzystwa Mieszczańskiego, a po II wojnie światowej budynek przeszedł na Skarb Państwa; dziś w administracji PGM. Na parterze (od wschodu) mieści się biuro Wystaw Artystycznych, w pozostałych pomieszczeniach mieszkania prywatne.

Sytuacja: Kamienica usytuowana w zachodniej części ulicy Kościuszki, narożna, wolnostojąca, u podnóża skarpy opadającej w kierunku północnym na działkę przylegającej do dawnego klasztoru domini - kanów (ob. Urząd Wojewódzki).

Materiał, konstrukcja, technika: Zbudowana z pełnej cegły. Piwnice (NE część budynku) sklepione kolebką z cegły palcówki i sklepionym korytarzem z wejściem od strony bocznej klatki schodowej. Na parterze wszystkie pomieszczenia posiadają sklepienia z wyjątkiem frontowego (w latach 60 - tych zburzono tam sklepienie i zamieniono na strop). Na II piętrze stropy płaskie. Dach czterospadowy ze ścianką kolankową. Więźba drewniana płatwiowo - krokwiowa. Okna łukowe dwupoziomowe czterokwaterowe. Posadzka - klepki dębowe, płytki ceramiczne. Balkony od strony wschodniej betonowe, ganki zewnętrzne drewniane.

Rzut: Kamienicę zbudowano na rzucie długiego prostokąta na osi wschód - zachód. Układ wewnętrzny czterotraktowy z dwoma poprzecznymi sieniami od północy i środkowym korytarzem w części zachodniej. Na wysokości pierwszej sieni umieszczono klatkę schodową tunelową, dwubiegową.

Bryła: Budynek trzykondygnacyjny, podpiwniczony nakryty dachem czterospadowym z ścianką kolankową. Ze względu na opadający ku północy teren piętro południowej części kamienicy stanowi faktycznie parter i jest dostępne z przyziemia zniwelowanej skarpy.

Elewacje: Ze względu na narożne położenie kamienica posiada dwie elewacje reprezentacyjne (fasady) skromnie dekorowane detalem architektonicznym (wschodnią i północną). Elewacja wschodnia trójosiowa, parter gładko wytynkowany, górne kondygnacje rozczłonkowane pionowo pasami boni, również narożnik NE jest boniowany. Otwory okienne I i II piętra zwieńczone łukiem odcinkowym, w osi środkowej i północnej z boniowanym nadokiennikiem. W osi północnej na I i II piętrze betonowe balkony z współczesną metalową balustradą. Elewacje wieńczy ścianka kolankowa przepruta

14. Kubatura	15. Powierzchnia użytkowa	16. Przeznaczenie pierwotne	17. Użytkowanie obecne
6750 m ³	1300 m ²	MIESZKALNE	BIUROWO - MIESZKALNE
18. Praca budowlane i konserwatorskie, ich przebieg i dokumentacja		19. Stan zachowania (fundamenty, ściany zewnętrzne, ściany wewnętrzne, sklepienia, stropy konstrukcje dachowe, pokrycia dachu, wyposażenie i instalacje)	
W latach 60 - tych przeprowadzono remont kamienicy, zmodernizowano część sanitarną i wyremontowano ganki. wymieniono również część sklepień. Obiekt po kapitalnym remoncie w latach 80 - tych. Przed jego rozpoczęciem przygotowano dokumentacje: 1) Prace badawcze na istnienie zabytkowych tynków 2) Badania architektoniczne parteru kamienicy 3) Inwentaryzacja architektoniczno - konserwatorska 4) Dokumentacja fotograficzna 5) Opinia techniczna dot. prac zabezpieczających 6) Projekty dot. zagospodarowania budynku idziałki 7) Dokumentacja geologiczno - inżynierska		Stan zachowania bardzo dobry	
		20. Najpilniejsze postulaty konserwatorskie	
		Remont wykonano zgodnie z wytycznymi konserwatorskimi	

21. Akta archiwalne (rodzaj akt. numer i miejsce przechowania)

24. Uwagi różne

25. Opracował

tekst **dr Michał Proksa** VIII 1998

imię, nazwisko, data, podpis

plany, rysunki **Michał Proksa** VIII 1998

imię, nazwisko, data, podpis

zdjęcia fotograf. **Janusz Młynarski** X 1998

imię, nazwisko, data, podpis

miejsce przechowania negatywów **PSOZ Przemyśl**

Karta po wypełnieniu podlega ochronie na podstawie przepisów prawa autorskiego

22. Bibliografia

Studium Historyczne - Urbanistyczne Przemyśla,
PP PKZ Rzeszów 1979
Dokumentacje podane w p. 18

26. Adnotacje o inspekcjach, informacje o zmianach (daty, imiona i nazwiska wypełniających)

23. Źródła ikonograficzne i fotografia (rodzaj, miejsca przechowania, sygnatury)

27. Załączniki

wkładka nr 1 - ciąg dalszy opisu i zdjęcia

1. Miejscowość

PRZEMYSŁ

2. Obiekt (nazwa jak w karcie)

BUDYNEK MIESZKALNO-BIUROWY

3. Zawartość wkładki (nazwa obiektu lub materiału uzupełniającego)

ciąg dalszy opisu i zdjęcia

trzema poziomymi prostokątnymi okienkami i ostro profilowany gzyms. Elewacja północna wieloosiowa zdobiona analogicznie jak wschodnia. Elewacja południowa oparta o zniwelowaną częściowo skarpe, gładko otynkowana, wieloosiowa bez detalu architektonicznego z wejściem do części mieszkalnej. Elewacja zachodnia ślepa.

Wnętrze i wyposażenie: Do dziś w dużej części zachowała się stolarka drzwiana i okienna z remontu ok 1900 roku. Z tego czasu pochodzą również parkiety dębowe w kilku pomieszczeniach.

Instalacje: elektryczna, wod. - kan., gazowa, co, telefoniczna



Elewacja zachodnia



Elewacja południowa

Wkładkę założył: Michał Proksa VIII 1998

(imię i nazwisko, data)

Miejsce przechowywania negatywów: PSOZ Przemyśl

