

OŚRODEK DOKUMENTACJI
ZABYTEKÓW w WARSZAWIE

KARTA EWIDENCYJNA ZABYTEKÓW
ARCHITEKTURY I BUDOWNICTWA

A B C D E F G H I J K L M N O P R S T U V W X Y Z

Nr

5902
PODKARPACKIE

1. Obiekt

SZKOŁA

2. Czas powstania

1902

3. Miejscowość

PRZEMYŚL

11. Zdjęcia rzut przekrój sytuacja orientacja



4. Adres

Przemyśl
Kopernika 14

Nr hipoteczny

5. Przynależność administracyjna

województwo przemyskie

gmina

6. Poprzednie nazwy miejscowości

7. Przynależność administracyjna I. VI. 1975r.

województwo rzeszowskie

powiat przemyski

8. Właściciel i jego adres

Skarb Państwa
i Gmina Przemyśl

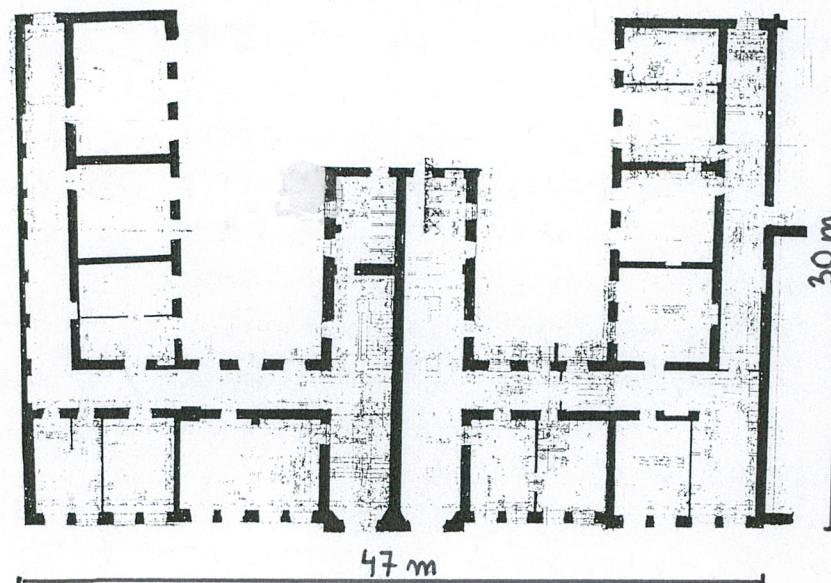
9. Użytkownik i jego adres

Specjalny Ośrodek Szkolno-
Wychowawczy, szkoła,
przedszkole

10. Rejestr zabytków

Nr A-434 data 2.01.1985

A-412



Budynek zbudowała w 1902 roku firma Reinigera na cele oświatowe wraz z salą gimnastyczną usytuowaną w tylnej części działki. Początkowo nosiła imię Grzegorza Piramowicza. Po wojnie umieszczono tu szkoły specjalne; również wtedy odbudowano budynek sali gimnastycznej zniszczony w czasie wojny. Dziś mieści się tu Specjalny Ośrodek Szkolno - Wychowawczy, specjalna szkoła podstawowa i zasadnicza dla dzieci upośledzonych oraz przedszkole.

Sytuacja: Budynek ułożono przy wschodniej części ulicy w zwartej zabudowie. Ogólnie usytuowany na osi NW - SW z północno - zachodnią elewacją główną. Elewacja południowo - zachodnia przylega do sąsiedniej kamienicy.

Materiał, konstrukcja, technika: Szkołę zbudowano z pełnej cegły, a elewację główną pokryto klinkierówką (również pozostałe). Dach konstrukcji drewnianej kryty dachówką na części przyległej do ul. Kopernika, zaś skrzydła wychodzące na podwórko kryte blachą i papą. Ściany działowe również z pełnej cegły. Sklepienia nad schodami ceglane oparte na ścianach i dźwigarach stalowych. Stropy drewniane i stalowo - ceramiczne.

Rzut: Założony na literze E, wieloosiowy, korytarzowy. Na osi środkowej ułożono sień z dostępem do korytarza. W północnej części korytarza ułożono klatkę schodową z schodami z lastriko i dekoracyjną metalową balustradą. Od frontu lekko zryzalitowany.

Bryła: Trzykondygnacyjny, podpiwniczony, nakryty dwuspadowymi dachami. Na dachu niewielkie facjatki (po trzy z każdej strony).

Elewacja: Frontowa północno-zachodnia trzykondygnacyjowa, dwiunastoosiowa, symetryczna. Na osi głównej (trzy osie) ryzalit zwieńczony trójkątnym, tępo zakończonym szczytem przykryty dwuspadowym dachem. Szczyt obwiedziony arkadowym fryzem. W przyziemiu dwa półkolisty otwory drzwiowe, nad nimi godło państwowe na kamiennej tablicy. Na poziomie I i II piętra w ryzalicie umieszczono obejmującą całą prawie jego powierzchnię ostrołukową arkadę z herbami miasta i państwa od góry, a w poziomach kondygnacji po trzy łukowato sklepienie otwory okienne. Płytkie ryzalitty znajdują się również w skrajnych (po cztery) osiach. Fasada w poziomie została rozczłonkowana gzymsami między kondygnacjami i zwieńczona belkowaniem. Okna na parterze zwieńczono łękami odcinkowymi, w górnych kondygnacjach łękami półkolistymi. Wszystkie okna mieszczą się w profilowanych ramach połączonych ze sobą na wysokości nadproży wąskimi listwami z cegły klinkierowej. W cokole małe, odcinkowo sklepienie okienka piwniczne. Pozostałe

14. Kubatura	15. Powierzchnia użytkowa	cd. na wkleśce	16. Przeznaczenie pierwotne	17. Użytkowanie obecne
17.946 m ³	1.146 m ²		SZKOŁA	SZKOŁA
18. Praca budowlane i konserwatorskie, ich przebieg i dokumentacja		19. Stan zachowania (fundamenty, ściany zewnętrzne, ściany wewnętrzne, sklepienia, stropy konstrukcje dachowe, pokrycia dachu, wyposażenie i instalacje)		
<p>Prowadzono prace bieżące. W latach 80 - tych zmieniono pokrycie dachowe, a dachówkę zamieniono na blachę. Obecnie planuje się generalny remont budynku</p>		<p>Ogólny stan techniczny budynku dobry, ale zauważono zawilgocenia fundamentów. Należy wzmocnić konstrukcję budynku. Nieznaczne uszkodzenia na skutek zacieków z wód opadowych konstrukcji dachu i stropu.</p>		
		20. Najpilniejsze postulaty konserwatorskie		
		<p>Należy chronić plan, układ przestrzenny, wyposażenie i wystrój architektoniczny elewacji. Zachować również pierwotny kształt działki budowlanej</p>		

21. Akta archiwalne (rodzaj akt. numer i miejsce przechowania)

24. Uwagi różne

25. Opracował

tekst **dr Michał Proksa VIII 1998**

imię, nazwisko, data, podpis

plany, rysunki **Michał Proksa VIII 1998**

imię, nazwisko, data, podpis

zdjęcia fotograf. **Krzysztof Gniadek X 1998**

imię, nazwisko, data, podpis

miejsce przechowania negatywów **PSOZ Przemyśl**

Karta po wypełnieniu podlega ochronie na podstawie przepisów prawa autorskiego

22. Bibliografia

**Stadium Historyczne - Urbanistyczne Przemyśla,
PP PKZ Rzeszów 1979**

26. Adnotacje o inspekcjach, informacje o zmianach (daty, imiona i nazwiska wypełniających)

23. Źródła ikonograficzne i fotografia (rodzaj, miejsca przechowania, sygnatury)

27. Załączniki

Wkładka nr 1 : dalszy ciąg opisu i zdjęcia

1. Miejscowość PRZEMYŚL	2. Obiekt (nazwa jak w karcie) SZKOŁA	3. Zawartość wkładki (nazwa obiektu lub materiału uzupełniającego) dalszy ciąg opisu , zdjęcia
-----------------------------------	---	--

elewacje analogicznie zdobione jak frontowa.

Wnętrze i wyposażenie: We wnętrzu zachowała się dekoracyjna metalowa balustrada na schodach klatki schodowej. Z okresu budowy pochodzi również płycinowa, częściowo przeszklona, stalarka drzwiowa i drzwi wejściowe dwu - skrzydłowe płycinowe przeszklone z kratą metalową i półkolistym nadświetlem. Zabytkowy charakter mają również metalowe okienka piwniczne. Wewnątrz występują ceramiczne posadzki o geometrycznych wzorach i taflowe parkiety.

Instalacje: elektryczna, telefoniczna, wod. - kan., c.o.



Drzwi wewnętrzne



Drzwi wejściowe

Wkładkę założył: Michał Proksa , VIII 1998 *Proksa*
(imię i nazwisko, data)

Miejsce przechowywania negatywów: PSOZ Przemyśl



Klatka schodowa

