

1. Obiekt **KAMIENICA**

2. Czas powstania
90 - XIX w.

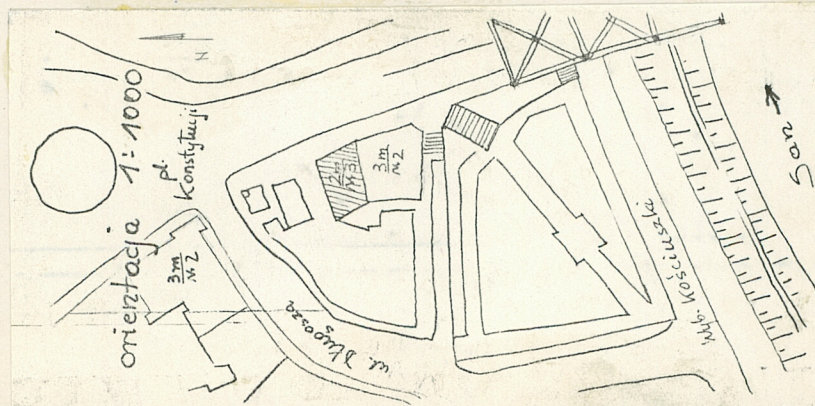
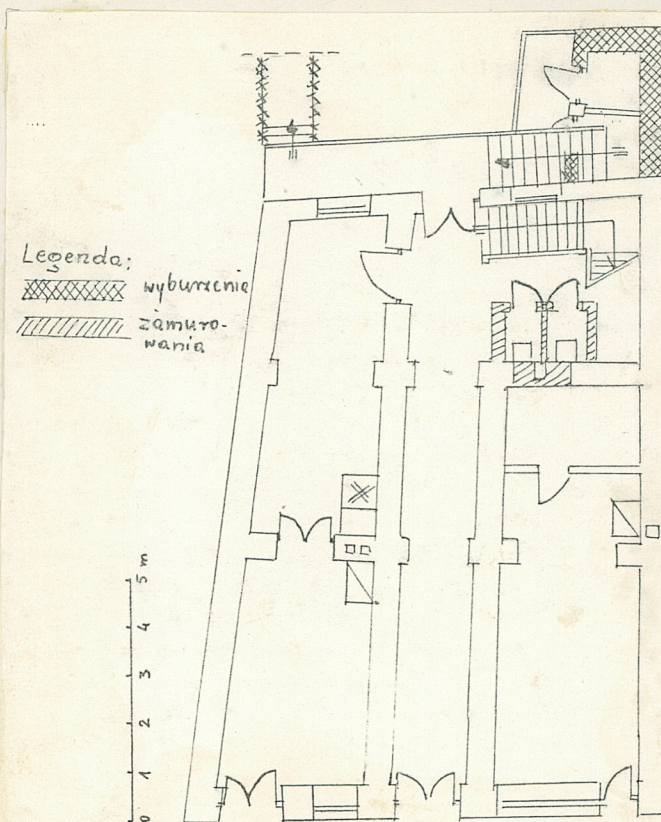
3. Miejscowość **PRZEMYSŁ**

11. Zdjęcia, plan sytuacyjny, rzuty



Nr 2

Nr. 3



4. Adres **Plac Konstytucji nr 3**

nr hipoteczny

5. Przynależność administracyjna
województwo **przemyskie**

gmina

6. Poprzednie nazwy miejscowości

7. Przynależność administracyjna
przed 1.VI.1975 r.
województwo **rzeszowskie**

powiat

8. Właściciel i jego adres

9. Użytkownik i jego adres

PUPIK "RUCH" w Przemyśle;

10. Rejestr zabytków

Nr data

autor zdjęć **J.B. Gutkowska**
data wykonania **VIII. 1976**
miejsce przechowywania negatywów
Arch. Koms. Zab. m. Przemyśla

12. Autorzy, historia obiektu, określenia stylu. **Neobarok.**

Dawna właścicielka - rzeźniczka, dom ten zbudowała lub kupiła go. Przed 1939 w pomieszczeniu od pn. był sklep rzeźnicki. W suterrenach od zach. była w związku z tym lodownia. W parterze od pd. cukiernia [redacted] założona w 1937 r. Pierwotnie przy pn.-zach. narożniku kamienicy była wieża ustępowa wyburzona podczas remontu 1965 lub 1970. Wtedy wybudowano 2 klozety na parterze pod schodami i wybito okno na piętrze od pn. W pomieszczeniu parteru po rzeźniku był punkt loterii państwowej "Koniczynka", a następnie od ok. 1960 r. kiosk "RUCH" u.

13. Opis (sytuacja, materiał i konstrukcja, rzut, bryła, elewacje, dach wnętrze wyposażenie, instalacje)

Kamienica usytuowana przy ruchliwej trasie prowadzącej na most na Sanie, w zach. części rzezi placu, naprzeciw klasztoru ss. benedyktynek. Od pd. przylega do kamienicy pl. Konstytucji 2, od pn. - puste miejsce po wyburzonej zabudowie i skwer z publicznym klozetem. Od zach. skwer otoczony ul. Długosza. Używane wejście do kamienicy - od podwórza /od zach./. Wzniesiona z cegły i potynkowana, nakryta blachą. Zbudowana na rzucie zbliżonym do prostokąta /ściany pd. i zach. lekko ukośne/, podpiwniczona, 1-piętrowa, 2 i 1/2 traktowa z sienią na osi. Na parterze od pd. cukiernia St. Kowalskiego: drzwi wejściowe niezabytkowe z ok. 1960, obok okno ze stolarką wewn. i zewn. zabytkową: od zewnątrz drewniana, profilowana rama z profilowanym ślemieniem, od zewnątrz dwukwaterowe. Od wewnątrz okno dołem 6-kwaterowe. Ościeża z płycinami oprofilowanymi, zabytkowe. Przy drzwiach i oknie dawne żaluzje /rolety/. We wnętrzu posadzka z betonowych płytek kwadratowych szarych, czerwonych, czarnych i żółtych?/- starta, oraz stara ładka z oprofilowanymi płycinami /dawniej stała wzdłuż pomieszczenia i była dłuższa/. Na zapleczu podłoga drewniana, nowa i płytki z polichlorku winylu /P.C.W./. Do zaplecza drzwi obite płytą, dwuskrzydłowe /dawniej oszklone/. Nad nimi łuk odcinkowy. Dalej na zachód - przepierzenie niezabytkowe. W pomieszczeniu zach. od strony podwórza okno krosnowe, 6-kwaterowe, zakratowane, podwójne, zabytkowe. Drzwi z pomieszczenia zach. ku pn. do sieni jednoskrzydłowe z płycinami w literę I - zapewne pierwotne, obite od zewnątrz blachą z zabytkowym żelaznym zamkiem i klamką oraz takimże szyldem. Nad drzwiami łuk odcinkowy. W pomieszczeniu po pn. stronie sieni od wsch. kiosk "RUCH" z podłogą z lastriko, na zapleczu - z desek, a od frontu szeroka witryna - nowe, niezabytkowe. Sienią sklepioną odcinkowo, skomunikowaną z podwórzem i klatką schodową usytuowaną w pn.-zach. narożniku domu, drewniana z ozdobną metalową balustradą. Na podestach deski z drewna miękiego. Pod schodami 2 ustępy z 1965 lub 1970 r. Na I p. od południa mieszkanie nad cukiernią z kuchnią w części zach., z której 1977 wydzielona prowizoryczna łazienka. Piec kuchenny zbudowany na wzór dawnego. Stolarka okienna nowa, otwierana do wewnątrz. W wejściu z klatki schodowej - drzwi 1-skrzydłowe, zabytk., zewnętrzne węz-sze, spongowe z profilowaną opaską od zewnątrz. W wejściu z kuchni do pokoju frontowego /wsch./ - drzwi z płycinami oprofilowanymi dwuskrzydłowe, piec kaflowy, niezab., parkiet taflowy 2-barwny, okna nowe, otwierane do wewnątrz. Drzwi między pokojami 1-no skrzydłowe z płycinami w literę I. W pokoju balkonowym parkiet taflowy 2-barwny, stolarka okienna nowa jw. Drzwi balkonowe wewnętrzne z oprofilowaną płyciną i takimiż płycinami w ościeżu, zewnętrzne - niezab. Piec niezabytkowy /dawniej był b. ładny/. Drzwi z tego pokoju do pokoju zach. 2-skrzydłowe z płycinami oprofilowanymi. W pokoju pn.-zach. okno było dawniej od zach., obecnie - od pn. Piec niezabytkowy, podłoga z desek. W wyjściu stąd do klatki schodowej drzwi przeszkłone /wewn./, płycinowe, z nadświetlem, podwójne. Więźba dachowa stolcowo-płatwiowa. Dach kryty blachą. Nastrychu resztki kafli zabytkowych. Piwnice i sutereny dostępne od zach. pod gankiem. Suterena otynkowana /dawniej nie/, sklepiona odcinkowo na dźwigarach. Posadzka betonowa /d. glinobitka do jamą do przechowywania lodu/. Tu warsztat: "Naprawa sprzętu muzycznego M. Łabędzki". W wejściu do sutereny drzwi płycinowe, dwuskrzydłowe, zabytkowe. Do warsztatu: niezabytkowe /dawniej - 1-skrzydłowe, drewniane/. Piwnice od wsch. ceglane, nieotynkowane, sklepione odcinkowo, posadzka betonowa. Drzwi spongowe, częściowo przerabiane. Elewacja frontowa /wsch./ 5-osiova, z dekoracją architektoniczną. Cokół z okładziną z lastriko. Parter z 2-ma witrynami /por. opis pomieszczeń/ i 2 wejściami do cukierni i do kiosku - boniowany. W wejściu do sieni na osi dwuskrzydłowe drzwi z dekoracją architektoniczną, zabytkowe. Nad otworami parteru gładki pas. /D.c. opisu na wklejce/

14. Kubatura 975 m³	15. Powierzchnia użytkowa 124 m²	16. Przeznaczenie pierwotne mieszkania i sklepy	17. Użytkowanie obecne mieszkania i sklepy
---------------------------------------	--	--	---

18. Prace budowlane i konserwatorskie, ich przebieg i dokumentacja

Prace budowlane: zob. historia i opis. Projekt 1:100

1965 lub 1970 /w tym projekt wod.-kan. w d.MZBM.

19. Stan zachowania (fundamenty, ściany zewnętrzne, ściany wewnętrzne, sklepienia, stropy konstrukcje dachowe, pokrycie dachu, wyposażenie i instalacje)

Stan obiektu dość dobry. Piwnice zawilgocone.

20. Najpilniejsze postulaty konserwatorskie **Wskazane pilne wykonanie studium historycznego i udokumentowanie zabytkowych detali. Konieczne opracowanie projektu konserwacji stolarki szczególnie dla otworów parteru i piętra od frontu i przywrócenie sytlowych detali. Konieczna pilna konserwacja detali jw. Konieczne osuszenie piwnic**

21. Akta archiwalne (rodzaj akt, numer i miejsce przechowywania)

22. Bibliografia

23. Źródła ikonograficzne i fotografie (rodzaj, miejsce przechowywania, sygnatury)

24. Uwagi różne Dawna właścicielka - rzeźniczka - wychodziła 3 x za mąż, jej bratanica lub siostrzenica Teresa Sawczyszak /z d.Feduniak/ma mieszkać przy ul. Grunwaldzkiej;ma dostać mieszkanie w blokach na ul. - przedłużeniu do góry uliczki k.ss.Felicjanek w 2 lub 3 domu po lewej. /Wiadomość z VIII.1981 r./.
W celu zabrania kafli ze starego pieca doMuzeum Okręgowego w Przemysław w porozumieniu z p. Łabędzką, zostawiłam u niej pismo z prośbą o to w VIII.1981 /M.Zięb./.

25. Wypełnił
B.Gutkowska, Maria Ziębińska

.....
imię i nazwisko

data XI.1973, aktual. VIII.1981

26. Sprawdził

.....
imię i nazwisko

data

27. Załączniki 1 wkładka - dc.opisu

1. Miejscowość PRZEMYŚL	2. Obiekt (nazwa jak w karcie) KAMIENICA Pl.Konstytucji nr 3	3. Zawartość wkładki (nazwa obiektu lub materiału uzupełniającego) dc. opisu
-----------------------------------	--	---

Na I p. na osi balkon z metalową, ozdobną, wybrzuszoną balustradą. Elewacja na I p. flankowana boniowanymi pilastrami. Na tym poziomie otwory w obramieniach uszaty z klincem w kluczu, z gzymsem wieńczącym powyżej. Pod oknami gzymsy, a na fartuchu płycina z motywem rombu. Okienka strychowe prostokątne, z ramą profilowaną i ozdobnymi płycinami między nimi. Gzyms wieńczący profilowany z rzędem kostek. Gzyms podokapowy profilowany, z blachy. Stolarka I p. podwójna, otwierana do wewnątrz, nowa. Elewacja pn. - gładka, z oknem wybitym ok. 1970. Elewacja zach. 3-ciowa, gładka. Cokół z lastriko. Suterena oświetlona 2 oknami 6-dzielnymi, krosnowymi, z kratą /zabytkowe/. Wejście na poziom parteru po schodkach. Drzwi do sieni proste, nowsze, wykonane wg dawnego schematu. Okna w parterze /zabytkowe/, oświetlające klatkę schodową - pojedyncze. Na pietrze - takie jak od frontu na tym poziomie.

Wkładkę założył: **Maria Ziębińska XI.1973 aktual.VIII.1981**
(imię, nazwisko, data)

Miejsce przechowywania negatywów:

jed W.A. Olsztyn z. 135/S
OZGraf. Z.P. Ostróda z. 876 n. 40 000

Wzór ODZ 1978 r.