

1. Obiekt

**BUDYNEK SZKOŁY**

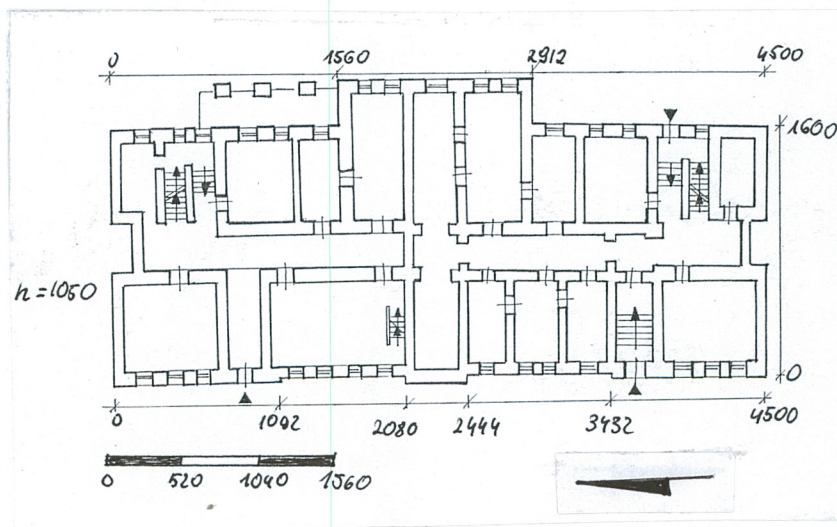
2. Czas powstania

okr. międzywojenny

3. Miejscowość

**PRZEMYŚL**

11. Zdjęcia , rzut, przekrój, sytuacja, orientacja



4. Adres **PRZEMYŚL**

ul. Konarskiego 7

nr. Hipoteczny

5. Przynależność administracyjna

województwo **Podkarpackie**

gmina **Przemyśl**

6. Poprzednie nazwy miejscowości

j.w.

7. Przynależność administracyjna 1.VI.1975

województwo **rzeszowskie**

powiat **Przemyśl**

8. Właściciel i jego adres

Gmina Miejska Przemyśl

9. Użytkownik i jego adres

Szkoła Podstawowa nr 5

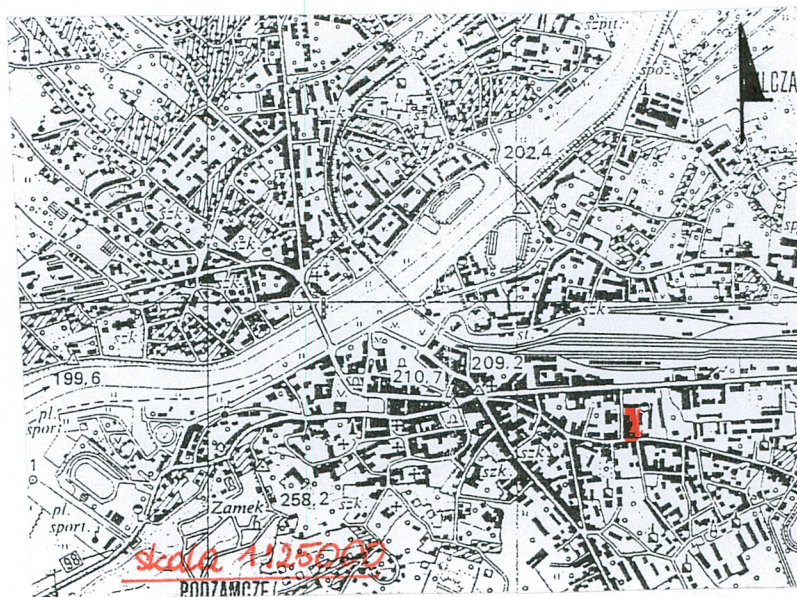
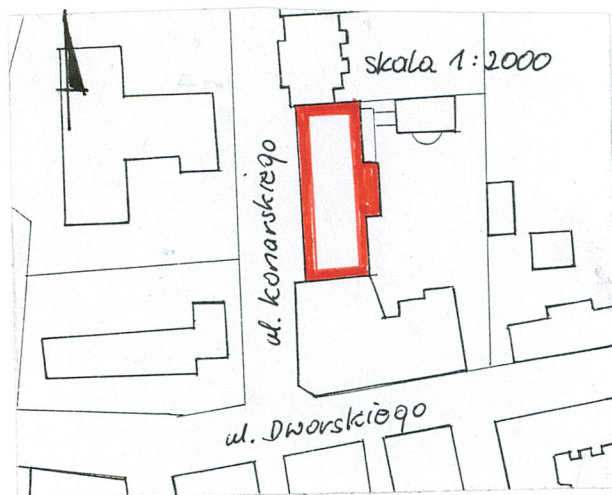
im. Stanisława Konarskiego

10. Rejestr zabytków

Nr A - 526

Data 6 -- 06 -- 1983 rok

rebud. ul. Konarskiego





12. Autorzy, historia obiektu, określenie stylu

Budynek wzniesiony został około 1895 roku z przeznaczeniem na szkołę męsko – żeńską, należącą do Gminy Miejskiej Przemyśl. W 1910 roku szkoła otrzymała imię Stanisława Konarskiego, i takie też imię nosi mieszcząca się obecnie w budynku Szkoła Podstawowa nr 5. Gmach projektowany od początku na szkołę, otrzymał typowe dla tego rodzaju budynków korytarzowe rozplanowanie wnętrza. Elewacja frontowa otrzymała bogaty historyzujący wystrój z użyciem form w większości neorenesansowych - boni akcentujących ryzality, trójkątnych naczółków w nadprożach otworów okiennych i drzwiowych, prostej attyki w zwieńczeniu środkowego ryzalitu. Ta elewacja zachowana bez zmian jest główną wartością budynku. Niewiele zachowało się oryginalnych elementów wyposażenia wnętrza: wachadłowe drzwi wewnętrzne – płycinowe przeszklone. Budynek Szkoły usytuowany pomiędzy dwoma reprezentacyjnymi budynkami użyteczności publicznej jest ważnym elementem ukształtowania przestrzennego ulicy Konarskiego.

13. Opis (sytuacja, materiał i konstrukcja, rzut, bryła, elewacje, wnętrze, wyposażenie, instalacje)

**Budynek usytuowany** jest na dawnym Przedmieściu Lwowskim, we wschodniej pierzei ulicy Konarskiego, w zabudowie zwartej, cofnięty nieco poza linię zabudowy z wąskim pasem zieleni przed frontem odgrodzonym od ulicy metalową siatką na betonowej podmurówce. Posadowiony jest na terenie o spadku w kierunku północnym. Od strony południowej sąsiaduje z budynkiem Domu Kultury – dawnym Gmachem Sokoła, od strony północnej z dawnym Domem Kolarza mieszczącym obecnie Bibliotekę. Na tyłach budynku jest podwórze i boisko, oraz usytuowany wzdłuż północnej granicy działki nowy budynek połączony przewiązką z budynkiem frontowym.

**Murowany z cegły** częściowo tynkowany, sklepienia odcinkowe, stropy płaskie, więźba dachowa krokwiowo-płatwiowa, dach pokryty blachą, parkiety, posadzki betonowe, terakota, lastriko, schody betonowe, stolarka okienna drewniana i PCV, stolarka drzwiowa drewniana i metalowa.

**Zalozony na rzucie** prostokąta z ryzalitem w części środkowej elewacji tylnej i z przylegającym do ryzalitu od strony północnej tarasem. Dwutraktowy z korytarzem w środku, wieloosiowy z dwoma wejściami i dwiema klatkami schodowymi.

**Dwupiętrowy** podpiwniczony, nakryty dachem dwuspadowym, z ryzalitem i tarasem przy elewacji tylnej.

**Elewacja frontowa** wieloosiowa symetryczna, z jednoosiowym ryzalitem na osi elewacji i dwoma czteroosiowymi ryzalitami po bokach. Parter oparty na cokole z dekoracją imitującą okładzinę z kamienia łamanego jest tynkowany, boniowany. Tynkowanymi boniami podkreślone są naroża ryzalitów. Górne kondygnacje obłożone są cegłą klinkierową i rozczłonkowane poziomo tynkowanymi pasami. Elewacja zwieńczona jest wydatnym profilowanym gzymsem wykonanym w tynku. Ryzalit środkowy zaakcentowany jest półokrągłymi otworami okiennymi, w partii dachu pełną attyką flankowaną filarkami. Półokrągłe otwory okienne występują również w parterze, pozostałe okna są prostokątne. Okna ujęte są w cztery rodzaje obramień - w parterze bez opaski z ukośnymi boniami i kłincem w nadprożu, - w ryzalicie środkowym w profilowanej opasce z półokrągłym naczółkiem na I piętrze, i z ozdobnym zwornikiem na II piętrze. Pozostałe prostokątne okna w profilowanych opaskach, na I piętrze zwieńczone są tympanonem, na II piętrze z płaskim kłincem w nadprożu. Dwa otwory wejściowe usytuowane w ryzalitach bocznych, flankowane są pilastrami, na których opiera się nadproże złożone z profilowanego gzymesu i trójkątnego tympanonu obwiedzionego profilowanym gzymsem.

**Elewacja tylna** jest wieloosiowa symetryczna z sześcioksiowym ryzalitem na osi elewacji. Od strony północnej do ryzalitu przylega taras, biegnący wzdłuż II kondygnacji północnej części elewacji. Taras oparty jest prostych filarach. Do tej części elewacji prostopadle dostawione jest zabudowane przejście do nowego budynku również oparte na filarach. Elewacja jest gładko tynkowana z prostym gzymsem oddzielającym parter od wyższych kondygnacji. Otwory okienne, oprócz jednego zakończonego półokrągło, są prostokątne o różnych wymiarach – węższe w ryzalicie, szersze w częściach bocznych. W bocznych częściach parteru są wyjścia na podwórze.

c.d. wkładka



<p>14.Kubatura</p> <p>7969 m/3</p>	<p>15.Powierzchnia użytkowa</p> <p>2271 m/2</p>	<p>16.Przeznaczenie użytkowe</p> <p>Szkoła</p>	<p>17.Użytkowanie obecne</p> <p>Szkoła</p>
<p>18.Prace budowlane i konserwatorskie, ich przebieg i dokumentacja</p> <p>W okresie powojennym w budynku wykonano instalację centralnego ogrzewania, modernizowano sanitariaty i wykonywano inne drobne remonty głównie we wnętrzach. W 1997 roku częściowo wymieniona została stolarka okienna w elewacji tylnej. Nad wejściem frontowym-północnym zlikwidowane zostało okragłe naświetle nad drzwiami wykonano zadaszenie. W 2000 roku na tyłach działki wybudowany został nowy budynek mieszczący salę gimnastyczną, który połączono krytym przejściem na poziomie piętra, opartym na filarach. W 2002 roku wymienione zostały rynny i rury spustowe.</p>		<p>19.Stan zachowania(fundamenty, ściany zewnętrzne, ściany wewnętrzne, sklepienia, stropy konstrukcje dachowe, pokrycia dachu, wyposażenie i instalacje)</p> <p>Ogólny stan techniczny budynku jest dobry, niezagrożone są ściany zewnętrzne i wewnętrzne, stropy, w dobrym stanie jest pokrycie dachu, rynny oraz instalacje techniczne. Częściowo zniszczona jest elewacja frontowa, szczególnie w górnej partii, gdzie występują duże ubytki gzymsu wieńczącego, zniszczona jest attyka wieńcząca ryzalit środkowy.</p> <p>20.Najpilniejsze postulaty konserwatorskie</p> <p>Zachowanie ukształtowania bryły i wystroju elewacji frontowej.</p> <p>Wykonanie remontu elewacji frontowej.</p>	

21. Akta archiwalne (rodzaj akt, numer i miejsce przechowania)

24. Uwagi różne

25. Opracował

tekst.

U. Junkezy - 2005 rok

plany, rysunki.

U. Junkezy - 2005 rok

zdjęcia fotograf.

U. Junkezy - 2005 rok

miejsce przechowania negatywów.....

Karta po wypełnieniu podlega ochronie na podstawie przepisów autorskiego

22. Bibliografia

Wykaz Placów i Domów, Przemyśl 1932 rok

Studium Historyczno – Urbanistyczne Przemyśla, Przedmieścia

Pracownie Konserwacji Zabytków w Rzeszowie, 1979 rok

26. Adnotacje o inspekcjach, informacje o zmianach (daty, imiona i nazwiska wypełniających)

23. Źródła ikonograficzne i fotografia (rodzaj, miejsca przechowania, sygnatury)

27. Załączniki

wkładka 1 set



NR..1.....

1.Miejscowość PRZEMYSŁ	2.Obiekt (nazwa jak w karcie)  Budynek Szkoły przy ul. Konarskiego 7	3.Zawartość wkladki (nazwa obiektu lub materiału uzupełniającego)  c.d. opisu, fotografie
------------------------	--	---

**Wnętrze** dostępne jest dwoma wejściami w ryzalitach bocznych elewacji frontowej, poprzez prostopadłe korytarze wprowadzają na równoległy do elewacji korytarz biegnący przez środek budynku. Po obu stronach korytarza są wejścia do pomieszczeń pierwszego i drugiego traktu. W części północnej i południowej od strony wschodniej usytuowane są klatki schodowe – zabiegowe, prowadzące na wyższe kondygnacje, zejście do piwnic, oraz wyjście na podwórze.

**Wyposażenie** z czasu budowy obiektu zachowała się częściowo stolarka okienna w elewacji frontowej – okna drewniane skrzynkowe dwudzielne z prostokątnym naświetlem i trójdzielne z półokrągłym naświetlem. Również częściowo zachowała się stolarka drzwiowa wewnętrzna – drzwi w korytarzu płycinowe przeszklone z naświetlem, oraz drzwi metalowe przeszklone. W drzwiach zewnętrznych południowych zachowało się jedynie okrągłe naświetle.

**Instalacje** – elektryczna, wod-kan, gazowa, CO.



Górne kondygnacje ryzalitu środkowego.



Górne kondygnacje ryzalitu bocznego.



Wejście w ryzalicie południowym

Wkładkę założył: 2005 rok

Miejsce przechowywania negatywów.....





Otwory okienne w ryzalicie  
środkowym.



Widok na elewację tylną  
i połączenie z salą gimna-  
styczną.



Środkowa część elewacji  
tylnej.



Widok na elewację tylną  
szkoły i elewację sali gimna-  
stycznej.



Drzwi z korytarza w części  
tylnej.



Drzwi w korytarzu.