

OŚRODEK DOKUMENTACJI
ZABYTEKÓW w WARSZAWIE

A B C D E F G H I J K L M N O P R S T U V W X Y Z

KARTA EWIDENCYJNA ZABYTEKÓW
ARCHITEKTURY I BUDOWNICTWA

1. Obiekt

SĄD OKRĘGOWY, OB. SĄD WOJEWÓDZKI

2. Czas powstania

1938 r.

Nr

5894
PODKARPACKIE

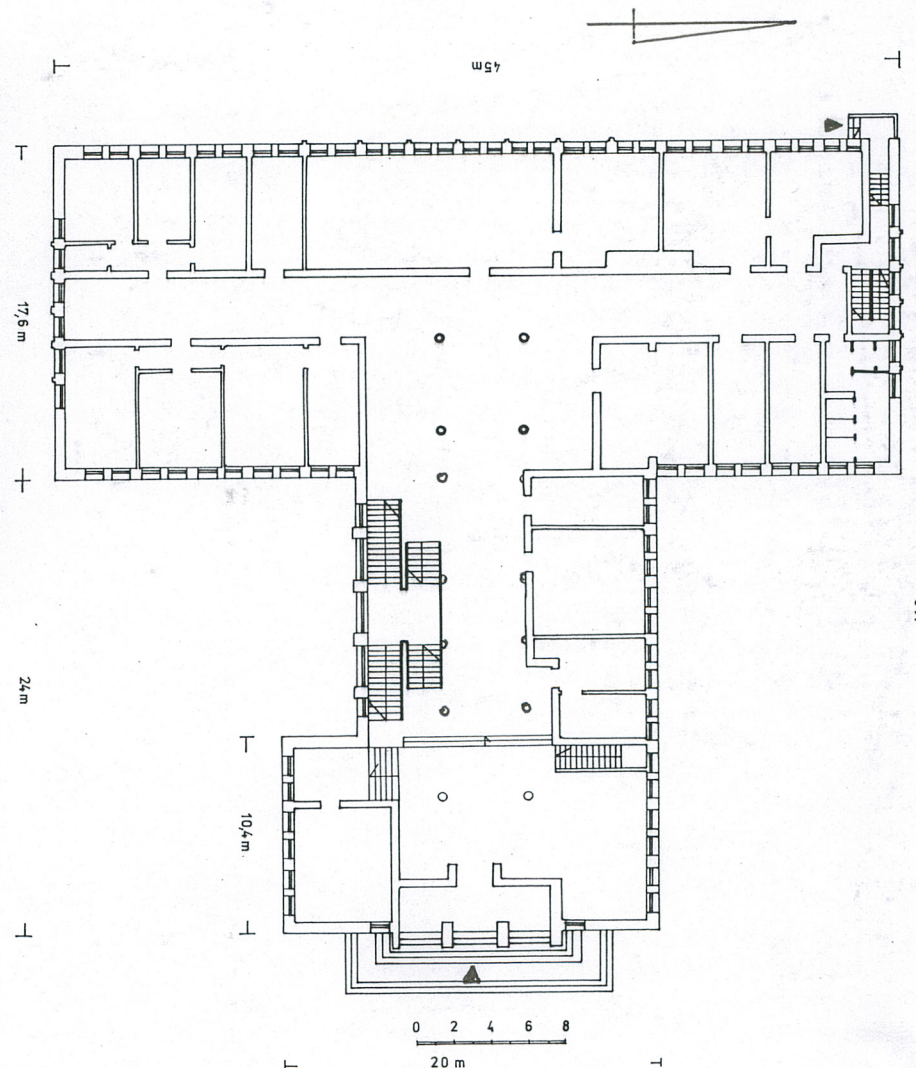
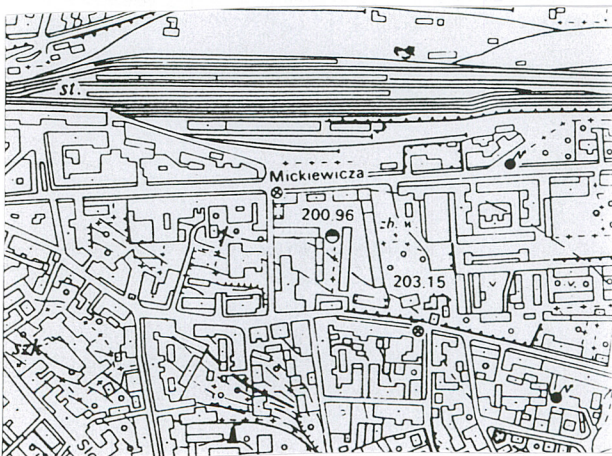
3. Miejscowość

P R Z E M Y Ś Ł

11. Zdjęcia rzut przekrój sytuacja orientacja



Widok ogólny gmachu Sądu od południa



4. Adres

37-700 Przemysł
ul. Konarskiego 6

Nr hipoteczny

5. Przynależność administracyjna

województwo przemyskie
gmina miejska Przemysł

6. Poprzednie nazwy miejscowości

7. Przynależność administracyjna 1. VI. 1975r.

województwo rzeszowskie
powiat Przemysł

8. Właściciel i jego adres

Sąd Wojewódzki w
Przemysłu
ul. Konarskiego 6

9. Użytkownik i jego adres

j.w.

10. Rejestr zabytków

Nr A-573 data 9.6.1983r.

12. Autorzy, historia obiektu, określenie stylu.

Teren, na którym powstał gmach Sądu, od roku 1785 zajęty był pod cmentarz, zgodnie z dekretem cesarza Józefa II, który nakazywał likwidację istniejących w mieście - przy kościelnych cmentarzy. Nowo założony cmentarz na Przedmieściu Lwowskim, w sąsiedztwie nieistniejącej dziś cerkwi, w rejonie ulic Dworskiego i Lwowskiej /ob. Mickiewicza/ funkcjonował do roku 1855. Ostateczną decyzję o jego likwidacji podjęto w roku 1897, choć mur ogrodzeniowy rozebrano dopiero w 1908r. Najcenniejsze nagrobki przeniesiono na teren cmentarza przy ul. Dobromilskiej /ob. komunalny przy ul. Słowackiego/. W okresie międzywojennym zapadła decyzja o budowie zespołu sądów w Przemyśle. Miały one powstać na terenie nieistniejącego cmentarza. Prac projektowych podjął się profesor Politechniki Lwowskiej Witold Minkiewicz. Według pierwotnego zamysłu miały powstać cztery budynki. Realizacji zadania podjęła się krakowska spółka budowlana inż. Birkenfelda i arch. Hornika. Wykonano tylko budynek Sądu Okręgowego i Prokuratury, a prace zakończono w roku 1938. Obiekt prezentuje cechy architektury modernistycznej i odznacza się znaczną funkcjonalnością.

13. Opis (sytuacja, materiał i konstrukcja, rzut, bryła, elewacje, wnętrze wyposażenie instalacje)

Sytuacja- Budynek zlokalizowany jest w prawobrzeżnej części miasta, w zachodniej pierzei ulicy, jako obiekt wolnostojący na dużej wolnostojącej ogrodzonej działce, na terenie lekko opadającym ku północy i wschodowi. Tylne, zachodnia część parceli zabudowana międzywojenną stacją transformatorową typu wieżowego oraz współczesnymi murowanymi garażami.

Materiał- Zbudowany z cegły wiązanej zaprawą wapienną. Stropy żelbetowe, stropodach kryty blachą ocynkowaną. Cokoł i frontowe filary oblicowane płytami piaskowcowymi. Posadzki: w holu i korytarzach dwukolorowa b. drobna kostka terakotowa, parkiet w pomieszczeniach. Schody konstrukcji żelbetowej o lastrykowym wykończeniu stopni, dwubiegowe powrotne lustrzane z podestem. Balustrada ze stalowych płaskowników z mosiężnym pochwytami. Okna konstrukcji krosnowej zdwojone, dwupoziomowe z górnym skrzydłem uchylnym przy pomocy zamykacza. Okna doświetlające pion komunikacyjny nieotwierane, wielokwaterowe oprawione w żelazne ramy. Drzwi: wejściowe konstrukcji metalowej, przeszklone, dwuskrzydłowe z mosiężnymi uchwyty; wejściowe tylne stalowe z okrągłym zakratowanym judaszem. We wnętrzach drewniane płytowe i współczesne płytowe przeszklone.

Rzut - gmach Sądu zbudowany na planie litery "T". Korpus główny z reprezentacyjnym wejściem prostopadły do ulicy, przebiega po linii E - W. Dwutraktowy, z pokojami przy ścianie północnej i dużym holem mieszczącym klatkę schodową przy ścianie południowej. Część frontowa poszerzona asymetrycznie od południa. Skrzydło tylne trzytraktowe, ze środkowym korytarzem łączącym się z holem. Korytarz w północnej cz. skrzydła łączy się z gospodarczą klatką schodową wyprowadzającą również na podwórze. Wszystkie kondygnacje mają jednakowy zasadniczy układ pomieszczeń i ciągów komunikacyjnych.

Bryła - Monumentalna, rozczłonkowana, o różnicowanej wysokości poszczególnych segmentów. Korpus główny czterokondygnacyjny, dwa tylne skrzydła trzykondygnacyjne. Budynek posiada dach płaski. Cały obiekt jest podpiwniczony.

Elewacje- Frontowa/wschodnia/ czterokondygnacyjna, symetryczna, pięciosiłowa posadowiona na kamiennym cokole. Trzy środkowe osie podkreślone kamiennymi filarami wysuniętymi przed lico i sięgającymi drugiego piętra. W parterze wejście główne do budynku, do którego prowadzą szerokie schody, przekryte łukowatym daszkiem. Dekorację tynkowanej elewacji stanowi motyw kraty złożonej z różnej wielkości prostokątów utworzonych przez żłobki biegnące w poziomie parapetów i nadproży okien oraz w osiach filarek międzyokiennych.

<p>14. Kubatura</p> <p>ok. 22500 m³</p>	<p>15. Powierzchnia użytkowa</p> <p>zabudowy - ok.1240 m² użytkowa - ok.5300 m²</p>	<p>16. Przeznaczenie pierwotne</p> <p>Sąd Okręgowy i Prokuratura</p>	<p>17. Użytkowanie obecne</p> <p>Sąd Wojewódzki i Sąd Rejonowy</p>
<p>18. Praca budowlane i konserwatorskie, ich przebieg i dokumentacja</p> <p>W okresie powojennym prowadzone były głównie remonty bieżące, obejmujące: malowanie pomieszczeń, wymianę zniszczonych okuć i elementów armatury. Poważniejsze prace prowadzone w latach 80-tych dotyczyły wymiany instalacji c.o., remontu elewacji i konserwacji dachu. w roku 1997 wymieniono instalację wod.-kan. i zmodernizowano pomieszczenia sanitarne.</p>		<p>19. Stan zachowania (fundamenty, ściany zewnętrzne, ściany wewnętrzne, sklepienia, stropy konstrukcje dachowe, pokrycia dachu, wyposażenie i instalacje)</p> <p>Stan zachowania wszystkich elementów budynku jest dobry</p>	
		<p>20. Najpilniejsze postulaty konserwatorskie</p> <p>Nie występują</p>	

21. Akta archiwalne (rodzaj akt, numer i miejsce przechowania)

24. Uwagi różne

25. Opracował

tekst mgr Krzysztof Szuwarowski, 11.1998 r.
imię, nazwisko, data, podpis

plany, rysunki mgr K.Szuwarowski, 11.1998 r.
imię, nazwisko, data, podpis

zdjęcia fotograf. mgr K.Szuwarowski, 10.1998 r.
imię, nazwisko, data, podpis

miejsce przechowania negatywów PSOZ Przemyśl

Karta po wypełnieniu podlega ochronie na podstawie przepisów prawa autorskiego

22. Bibliografia

Studium historyczno-urbanistyczne przedmieść Przemyśla
cz.I Przedmieście Lwowskie, opr.zbiorowe.
Rzeszów /archiwum PSOZ Przemyśl/

I.Zajac - Rozwój zabudowy przemyskich przedmieść./w:/
Rocznik Historyczno-Archiwalny t.X, str.117
Przemyśl 1995

26. Adnotacje o inspekcjach, informacje o zmianach (daty, imiona i nazwiska wypełniających)

23. Źródła ikonograficzne i fotografia (rodzaj, miejsca przechowania, sygnatury)

27. Załączniki

3 wkładki: opis, plan, zdjęcia

1. Miejscowość P R Z E M Y Ś L	2. Obiekt (nazwa jak w karcie) SĄD OKRĘGOWY	3. Zawartość wkładki (nazwa obiektu lub materiału uzupełniającego) opis ,zdjęcia
-----------------------------------	--	---

c.d. opisu z rubr. 13

Elewacja tylna /zachodnia/symetryczna, piętnastoosiowa, trójdzielna. Część środkowa, będąca przedłużeniem korpusu głównego, czterokondygnacyjna, pięcioosiowa. Osie tworzą pary prostokątnych wąskich okien rozdzielonych prostym filarkiem. Podkreślą ją sześć filarów wystających z lica i dochodzących do trzeciego piętra. W przyziemiu zejście do kotłowni, schodami równoległymi do elewacji. Boczne części trzykondygnacyjne, pięcioosiowe. Całość otynkowana i zdobiona motywem kraty opracowanym identycznie, jak na elewacji frontowej. W skrajnym lewym narożniku zadane boczne wejście do budynku obramowane piaskowcowymi płytami. Elewację wieńczy prosty gzyms okapowy. Elewacje szczytowe bocznych skrzydeł trzykondygnacyjne, sześćoosiowe, symetryczne. z pięcioma filarami międzyokiennymi. Otwory okienne zachowują ten sam kształt są większe, niż na innych elewacjach. Elewacja północna pięciokondygnacyjna, ośmioosiowa o identycznej, jak pozostałe, dekoracji. Elewacja południowa czterokondygnacyjna, pięcioosiowa ograniczona skrzydłem południowej cz. budynku i ryzalitem korpusu głównego. Przecięta w trzech dolnych kondygnacjach filarami, pomiędzy którymi duże wielopoziomowe okna osadzone w stalowych ramach - doświetlające hol główny i pion komunikacyjny. Na najwyższym piętrze pięć zdwojonych okien. Elewacja południowa ryzalitu czterokondygnacyjna, symetryczna, trzyosiowa o dekoracji będącej kontynuacją kramownicą z pozostałych elewacji.

Wnętrze - charakteryzuje się powtarzalnością układu przestrzennego na wszystkich kondygnacjach, za wyjątkiem najwyższej. Na każdym piętrze zaznaczają się jednak różnice w wielkości pomieszczeń i lokalizacji wejść do nich - wynikające z funkcji. Największa sala rozpraw mieszcząca się w zachodnim traktie II piętra, sięga w rzucie poza korytarz, przez co ulega on podwójnemu załamaniu. Jest ona też -jako jedyne pomieszczenie Sądu- dwukondygnacyjna. Skrajny wschodni trakt nad wejściowym holem jest, na wyższych kondygnacjach ciągiem pomieszczeń administracyjnych. We wnętrzu wyróżnia się reprezentacyjnym charakterem przestronny hol zalegający na dwóch poziomach i przecięty dwoma rzędami prostych kolumn.

Wyposażenie - Z okresu budowy zachowały się wzorzyste posadzki kolu i korytarzy, mosiężne pochwyty balustrad i mosiężne zamykacze.

Instalacje - elektryczna, wod.-kan., c.o., telefoniczna

Wkładkę założył: mgr K. Szuwarowski, 11.1998 r. 
(imię i nazwisko, data)

Miejsce przechowywania negatywów: PSOZ Przemyśl

1. Miejscowość

PRZEMYŚL

2. Obiekt (nazwa jak w karcie)

SĄD OKRĘGOWY

3. Zawartość wkładki (nazwa obiektu lub materiału uzupełniającego)

plan, zdjęcia



Elewacja frontowa widok od północy



Elewacja tylna budynku

Wkładkę założył: mgr K. Szuwarowski, 11.1998 r. *K. Szuwarowski*

(imię i nazwisko, data)

PSOZ Przemyśl

Miejsce przechowywania negatywów:



Południowe skrzydło. Widok od wschodu



Drzwi wejściowe w tylnej elewacji



Otoczenie budynku od strony północnej



Widok ogólny holu na parterze - w kierunku wejścia

1. Miejscowość P R Z E M Y Ś L	2. Obiekt (nazwa jak w karcie) SAD OKREGOWY	3. Zawartość wkładki (nazwa obiektu lub materiału uzupełniającego) Zdjęcia
--	---	--



Korytarz bocznego skrzydła



Hol piętra III.

Wkładkę założył: mgr K. Szuwarowski, 11.1998 r. *K. Szuwarowski*
(imię i nazwisko, data)

Miejsce przechowywania negatywów: PSOZ Przemyśl



Główne drzwi wejściowe. Widok od wnętrza



Główna klatka schodowa



Fragment gospodarczej klatki schodowej w płn. skrzydle