

1. Obiekt

DOM MIESZKALNY (KAMIEŃNICA), ul.KONARSKIEGO 4

2. Czas powstania

k. XIX w.

Nr

5892

PODKARPACKIE

3. Miejscowość

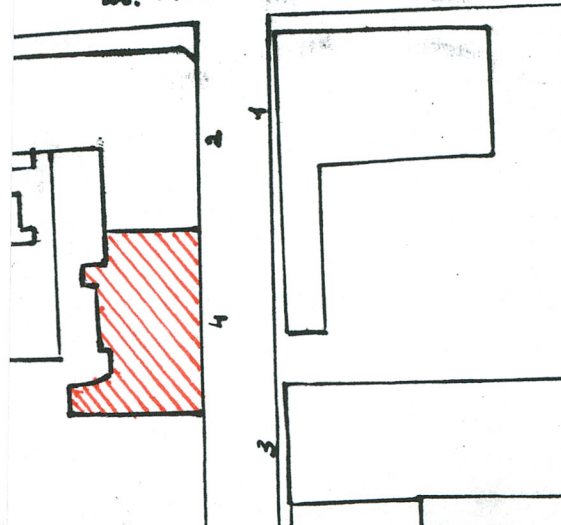
PRZEMYŚL

11. Zdjęcia rzut przekrój sytuacja orientacja



SYTUACJA 1:1000

ul. Mickiewicza



4. Adres

37-700 Przemyśl
ul. Konarskiego 4

Nr hipoteczny [REDACTED]

5. Przynależność administracyjna

województwo Przemyskie

gmina Przemyśl

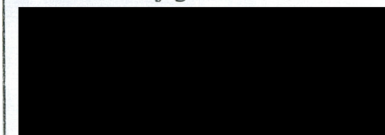
6. Poprzednie nazwy miejscowości

7. Przynależność administracyjna 1. VI. 1975r.

województwo rzeszowskie

powiat przemyski

8. Właściciel i jego adres



9. Użytkownik i jego adres

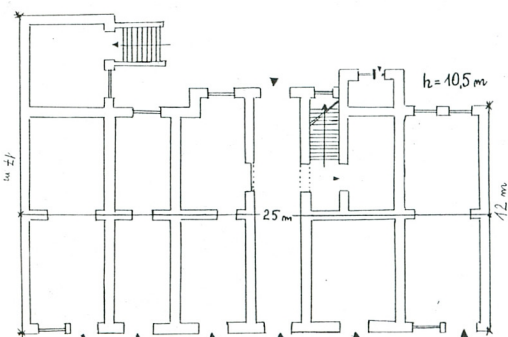


10. Rejestr zabytków

Nr A-778 data 19.10.94r.

RZUT PARTERU

SKALA 1:400



0 400 800 1200

ORIENTACJA 1:10000



12. Autorzy, historia obiektu, określenie stylu.

Zbudowana pod koniec XIX w. na miejscu starego cmentarza. Jej pierwszymi właścicielami byli J. Richenbaun i K. Knopf. Od 1949 r. była własnością Szpunarów i Kuźniarów.

W 1995 r. połowa kamienicy - wł. Kuźniarów, zostaje sprzedana [REDACTED].

13. Opis (sytuacja, materiał i konstrukcja, rzut, bryła, elewacje, wnętrze wyposażenie instalacje)

Kamienica usytuowana przy ulicy po stronie zachodniej, od północy przylega do budynku Konarskiego 2 zaś od południa sąsiaduje z posesją Sądu, na tyłach ma małe podwórkę - "studnię". Zbudowana z cegły, otynkowana, konstrukcja dachu płasko-jętkowa, dach pokryty blachą.

Stropy - w piwnicach - kolebka, pozostałe - drewniane płaskie.

Posadzki - piwnica - glinobitka, z płytek kamiennych i lastriko - sień i korytarze, pomieszczenia mieszkalne - parkiet taflowy i mozaikowy, w części nowy.

Klatka schodowa - wewnętrzna: tunelowa, dwubiegowa, drewniana, balustrada metalowa, dekoracyjna, stopnie schodów wewnętrznych do sklepów - kamienne; zewnętrzne - drewniane z metalową balustradą.

Stolarka: okienna-proste witryny na parterze, na piętrach okna skrzynkowe, ościeżnicowe, 4-kwaterowe; drzwiowa - drzwi dwuskrzydłowe, płycinowe, pełne i z naświetlem.

Ślusarka - metalowe, kute, ozdobne balustrady balkonów i balustrada klatki schodowej wewnętrznej.

Układ wnętrza - na rzucie prostokąta z głębokimi ryzalitami bocznymi od tyłu. Układ wnętrza parteru 2-traktowy, 6-osiovy, na osi środkowej znajduje się sień, która w drugim trakcie od strony północnej otwiera się arkadą prowadzącą na klatkę schodową i do wejścia bocznego na zaplecze sklepu. Za nią zejście do piwnic. Symetrycznie do arkady, po drugiej stronie, analogiczne wejście do zaplecza sklepu (pierwotnie wejście do mieszkań parteru). Po obu stronach sieni wzdłuż osi usytuowane obecnie są sklepy z wejściami bezpośrednio z ulicy. Na piętrach po dwa mieszkania z wejściem głównym od korytarza i dodatkowo bocznym przez zewnętrzną galerię komunikacyjną. W tyle, w części ryzalitów, znajdują się dawne węzły sanitarne.

Bryła - trzykondygnacyjna, podpiwniczona, pokryta dachem dwuspadowym niesymetrycznym.

Elewacja frontowa - wschodnia - ośmioosiowa, z dwuosioowymi, płytkimi ryzalitami na osiach skrajnych, zwieńczona profilowanym gzymsem, poszczególne kondygnacje rozdzielone gzymsem kordonowym.

<p>14. Kubatura</p> <p>3.412,5 m³</p>	<p>15. Powierzchnia użytkowa</p> <p>1.275 m²</p>	<p>16. Przeznaczenie pierwotne</p> <p>mieszkalne</p>	<p>17. Użytkowanie obecne</p> <p>mieszkalno-handlowe</p>
<p>18. Praca budowlane i konserwatorskie, ich przebieg i dokumentacja</p> <p>W roku 1971 wykonano remont wnętrza i została wymieniona stolarka okienna i drzwiowa.</p> <p>W okresie 1991-97 dokonano remontu i adaptacji całego parteru kamienicy na sklepy. W okresie 1997-98 remont i modernizacja połowy kamienicy będącej własnością [REDACTED].</p>		<p>19. Stan zachowania (fundamenty, ściany zewnętrzne, ściany wewnętrzne, sklepienia, stropy konstrukcje dachowe, pokrycia dachu, wyposażenie i instalacje)</p> <p>Ogólnie dobry. Bardzo zniszczona elewacja frontowa.</p> <p>20. Najpilniejsze postulaty konserwatorskie</p> <p>Konieczna jest konserwacja elewacji frontowej z zachowaniem wystroju i detalu architektonicznego.</p>	

21. Akta archiwalne (rodzaj akt, numer i miejsce przechowania)

Sąd Rejonowy w Przemyśle, Wydział Ksiąg Wieczystych

22. Bibliografia

- Studium historyczno-urbanistyczne - Przemyśl-Przedmieście Lwowskie, PP PKZ O/Rzeszów, Jarosław 1986 r.
- Wykaz placów i ulic w mieście Przemyśle 1895 - 1932
- M.Orłowicz - Ilustrowany przewodnik po Przemyśle i okolicy, Lwów 1917 r.

23. Źródła ikonograficzne i fotografia (rodzaj, miejsca przechowania, sygnatury)

Archiwum fotograficzne Muzeum Narodowego Ziemi Przemyskiej

24. Uwagi różne

25. Opracował

tekst mgr Halina JURJEWICZ, wrzesień 1998 r. *slu*
imię, nazwisko, data, podpis

plany, rysunki mgr Halina JURJEWICZ, wrzesień 1998 r. *slu*
imię, nazwisko, data, podpis

zdjęcia fotograf. mgr Halina JURJEWICZ, wrzesień 1998 r. *slu*
imię, nazwisko, data, podpis

miejsce przechowania negatywów PSOZ w Przemyśle

Karta po wypełnieniu podlega ochronie na podstawie przepisów prawa autorskiego

26. Adnotacje o inspekcjach, informacje o zmianach (daty, imiona i nazwiska wypełniających)

27. Załączniki -2

1. Miejscowość PRZEMYSŁ	2. Obiekt (nazwa jak w karcie) Kamienica, ul. Konarskiego 4	3. Zawartość wkładki (nazwa obiektu lub materiału uzupełniającego)
----------------------------	--	--

c.d. pkt. 13

Wejście do kamienicy usytuowane z prawej strony osi środkowej. Parter boniowany przepruty otworami witryn i wejść do sklepów. Na piętrach otwory okienne prostokątne w profilowanych opaskach. Podokienniki okien na I p. tralkowe zaś w nadokienniku płaskorzeźbne girlandy. W ryzalicie na I p. balkony z metalową, ozdobną balustradą zaś okna i drzwi balkonowe łączone trójkątnym tympanonem ze sterczyną i motywem roślinnym. Pod oknami II p. biegnie fryz geometryczny. Opaski okienne spięte są zwornikiem w formie liści akantu. Na osiach skrajnych nadokienniki są w formie profilowanej listwy, przy czym w ryzalicie łączone są po dwa. Na dwóch osiach środkowych usytuowane są balkony z dekoracyjną, metalową balustradą, a drzwi wejściowe prowadzące na nie zwieńczone są trójkątnym tympanonem. Płaszczyzny między okienkami poddasza zdobią płyciny z płaskorzeźbnym motywem roślinnym.

Wnętrze - ściany sieni rozcłonowane pilastrami i płycinami zakończonymi łukiem koszowym, wokół profilowany gzyms wieńczący.

Elewacja północna - przylega do kamienicy sąsiedniej, południowa - ślepa.

Elewacja tylna - gładka, rozcłonowana ryzalitami bocznymi, wieloosiowa, z balkonami komunikacyjnymi, na które wejście po schodach z boku od strony ryzalitu południowego, a na piętrach dodatkowo bezpośrednio z budynku przez drzwi wejściowe prowadzące z korytarza.

Instalacje: wod.-kan., elektryczna, gazowa, ogrzewanie piecowe i elektryczne.

Wkładkę założył: mgr. Halina JURJEWICZ, wrzesień 1998 r.
(imię i nazwisko, data)

Miejsce przechowywania negatywów: PSOZ w Przemyśle

1. Miejscowość

PRZEMYŚL

2. Obiekt (nazwa jak w karcie)

Kamienica, ul. Konarskiego 4

3. Zawartość wkładki (nazwa obiektu lub materiału uzupełniającego)



1



2



3

Wkładkę założył: mgr Halina JURKIEWICZ, wrzesień 1998 r. (imię i nazwisko, data)

Miejsce przechowywania negatywów: PSOZ w Przemyślu

1. fragm. elewacji tylnej
2. fragm. elewacji tylnej
3. sien