

1. Obiekt

DOM MIESZKALNY (KAMIENICA)  
przy ul. Komisji Edukacji Narodowej 1

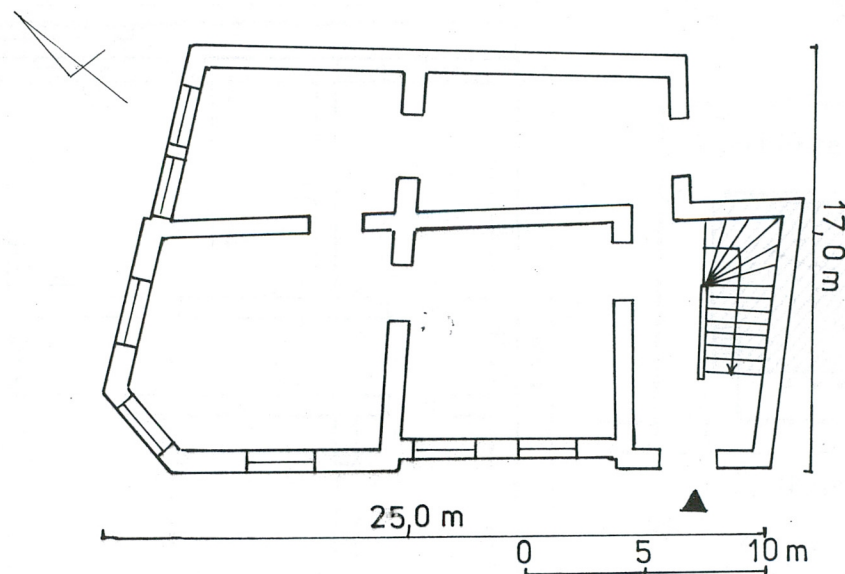
2. Czas powstania

koniec XIX w.

3. Miejscowość

PRZEMYŚL

11. Zdjęcia rzut przekrój sytuacja orientacja



h = ok. 11 m

4. Adres

37-700 Przemyśl  
ul. Komisji Edukacji  
Narodowej 1

Nr hipoteczny K.W. [REDACTED]

5. Przynależność administracyjna

województwo przemyskie

gmina Przemyśl

6. Poprzednie nazwy miejscowości

-

7. Przynależność administracyjna 1. VI. 1975r.

województwo rzeszowskie

powiat przemyski

8. Właściciel i jego adres

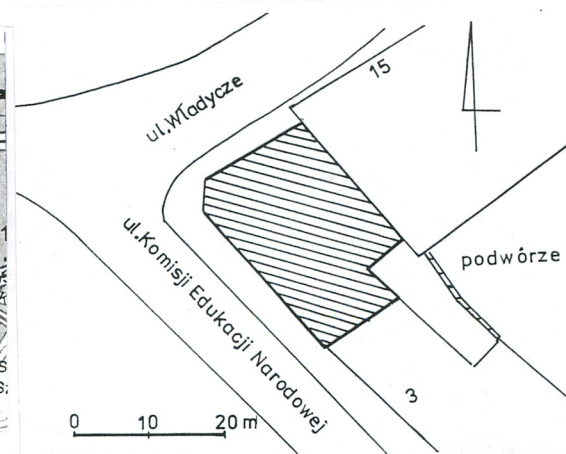
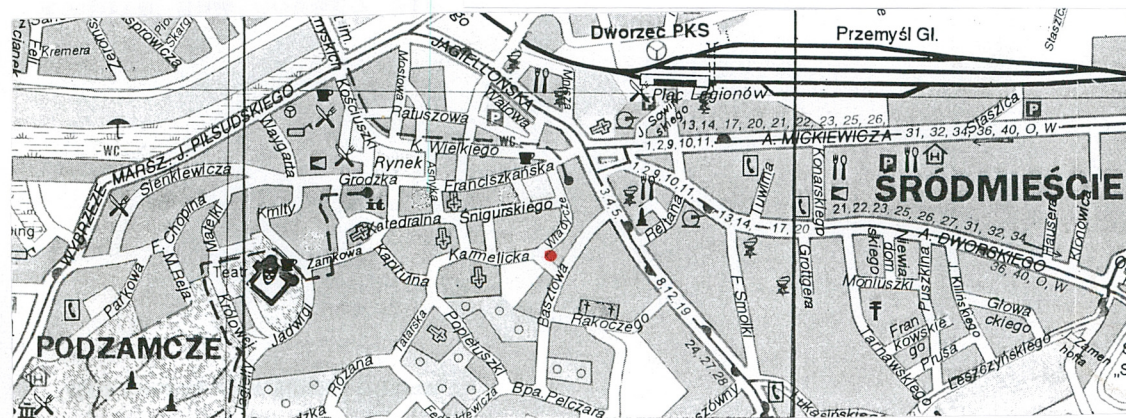
Gmina Miejska Przemyśl

9. Użytkownik i jego adres

lokatorzy

10. Rejestr zabytków

Nr A-185 data 8.01.1987r.





Miejsce posadowienia kamienicy - jeszcze w obrębie murów miejskich - było zabudowane co najmniej od XVIII w. Ok. 1820 r. stał tu dom drewniany, parterowy stanowiący własność wdowy Zielińskiej. Oznaczony był liczbą konspiracyjną 117. Wzmianki archiwalne z lat 1829 i 1837 informują, w związku ze złym stanem jego kominów, że stanowił własność Jana Szemelowskiego. Rzut domu zarejestrowany jest na planie katastralnym z 1852 r. Od południa znajdował się niezabudowany teren. W końcu XIX w. dom należał do Merozińskich. W 1895 r. wpis hipoteczny informuje, że przeszedł na własność dra Michała Schwarza. W 1910 r. jako właściciel występuje Izrael Nussbaum. Określany był wówczas jako dom przy ul. Władycze 21.

Obecny budynek został wybudowany w końcu XIX w. - być może, że jego inwestorem był Michał Schwarz, który na miejscu drewnianego domu wybudował obecnie zachowaną dwupiętrową kamienicę. Nosi ona cechy architektury eklektycznej z przewagą elementów dekoracyjnych o charakterze neorokokowym. Jest w swej strukturze jednorodna o zachowanej pierwotnej bryle i wystroju.

**Sytuacja:** kamienica usytuowana w północnej części Starego Miasta, narożnie pomiędzy ulicami Władycze (od pñn.) i Komisji Edukacji Narodowej (od zach.), dwufrentowa. Od wschodu łączy się z 1-piętrową kamienicą Władycze 16, od południa z 2-piętrową kamienicą KEN 3. Od wschodu podwórze utworzone przez ciągi kamienic przy ul. Władycze, KEN, Basztową.

**Materiał, konstrukcja, technika:** kamienica zbudowana z cegły na zaprawach wapiennej i cementowo-wapiennej, na elewacjach dekoracja sztukatorska, otankowana; stropy - w piwnicach sklepienia ceglane, odcinkowe, w mieszkaniach stropy płaskie, drewniane; więźba dachowa - drewniana, płatwiowo-krokwiowa; dach kryty papą; posadzki - w sieni ozdobne płytki ceramiczne, w mieszkaniach zachowane stare parkiety z różnych gatunków drzew (klepkowe i taflowe), podłogi białe, parkiet-jodełka, w piwnicy wylewka betonowa i glinobitka; schody - dwubiegowe, konstrukcja ceramiczno-odcinkowa na belkach stalowych, stopnie drewniane, ozdobna, metalowa balustrada z drewnianym pochwytym, do piwnic - drewniane, drabiniaste, 1-biegowe; okna - drewniane, skrzynkowe i ościeżnicowe, 4- i 3-kwaterowe; drzwi - drewniane. Wejściowe - 2-skrzydłowe z nadświetlem, przeszklone, płycinowe, z ozdobnymi kratkami, na klatce schodowej drzwi 2-skrzydłowe, płycinowe z supraportą drewnianą o dekoracji rzeźbiarskiej, w mieszkaniach drzwi 1- i 2-skrzydłowe, płycinowe, w profilowanych opaskach.

**Rzut:** na planie nieregularnego prostokąta ze ściętym narożem pñn.-zach. i uskokiem w narożu pñd.-wsch. Układ wnętrza dwutraktowy, zgodny na wszystkich kondygnacjach, z wejściem w osi skrajnej -pñd. bezpośrednio na klatkę schodową - z niej wejścia do mieszkań.

**Bryła:** trzykondygnacyjna, całkowicie podpiwniczona, nakryta dachem jednospadowym o połaciach opadających w kierunkach północnym i zachodnim.

**Elewacje:** frontowe - 3-kondygnacyjne, północna - 3-osiova, zachodnia 4-osiova połączone 1-osiowym narożnikiem. Parter boniowany pasowo, oddzielony od pięter gzymsem. Piętra o bogatej dekoracji sztukatorskiej skupionej głównie wokół okien. Osie oddzielone pilastrami z dekoracją kwiatową, okna ujęte w uszakowe opaski zwieńczone łukiem wklęsło-wypukłym wypełnionym dekoracją sztukatorską, okna I p. dodatkowo podkreślone gzymсами nadokiennymi. Sztukaterie z motywami muszli, maszkaronów, festonów kwiatowych. Ścianka kolankowa oddzielona gzymsem, nad nią wydatny, profilowany gzymś wieńczący z pasem wolich oczek. Całość o charakterze eklektycznym z dominacją elementów neorokokowych.

**Wnętrze i wyposażenie:** zachował się zasadniczy układ wnętrza z jednym mieszkaniem na każdej kondygnacji. Z pierwotnego wyposażenia zachowały się częściowo parkiety, ceramiczna posadzka w sieni, schody z ozdobną balustradą, stolarka drzwiowa.

**Instalacje:** elektryczna, wod.-kan., telefoniczna, gazowa, ogrzewanie piecami i etażowe CO (gazowe).



<p>14. Kubatura</p> <p>ok. 1100 m<sup>3</sup></p>	<p>15. Powierzchnia użytkowa</p> <p>ok. 300 m<sup>2</sup></p>	<p>16. Przeznaczenie pierwotne</p> <p>mieszkalne</p>	<p>17. Użytkowanie obecne</p> <p>mieszkalne</p>
<p>18. Praca budowlane i konserwatorskie, ich przebieg i dokumentacja</p> <p>Nie było remontu generalnego, lokatorzy przeprowadzili remonty w swoich mieszkaniach (na parterze i I p. wprowadzili ogrzewanie gazowe, częściowo wymienili stolarkę drzwiową i podłogi), uszczelniają dach.</p>		<p>19. Stan zachowania (fundamenty, ściany zewnętrzne, ściany wewnętrzne, sklepienia, stropy konstrukcje dachowe, pokrycia dachu, wyposażenie i instalacje)</p> <p>konstrukcyjnie dobry, nieduże zawilgocenia piwnic, nieuszczelny dach, bardzo zły stan tynków zewnętrznych - odpadające sztukaterie, odspojony tynk.</p> <p>20. Najpilniejsze postulaty konserwatorskie</p> <ul style="list-style-type: none"> <li>- remont dachu (pokrycia);</li> <li>- remont elewacji zewnętrznych z konserwacją sztukaterii</li> </ul>	

21. Akta archiwalne (rodzaj akt, numer i miejsce przechowania)

Archiwum Państwowe w Przemyślu, Magistrat miasta  
Przemyśla ks. 94, 95, 116.

Plan katastralny Przemyśla z 1852 r. AP Przemyśl,  
zbiory kartograficzne.

22. Bibliografia

Przemyśl. Studium Historyczno-Urbanistyczne. PKZ  
Rzeszów 1979 (mps w PSOZ Przemyśl)

23. Źródła ikonograficzne i fotografia (rodzaj, miejsca przechowania, sygnatury)

24. Uwagi różne

działka nr 40, obręb 75

25. Opracował

tekst mgr Irena Zając, listopad 1998 r.

imię, nazwisko, data, podpis

plany, rysunki mgr Irena Zając, listopad 1998 r.

imię, nazwisko, data, podpis

zdjęcia fotograf. Irena Zając, listopad 1998 r.

imię, nazwisko, data, podpis

miejsce przechowania negatywów PSOZ Przemyśl

Karta po wypełnieniu podlega ochronie na podstawie przepisów prawa autorskiego

26. Adnotacje o inspekcjach, informacje o zmianach (daty, imiona i nazwiska wypełniających)

27. Załączniki

nr 1 - zdjęcia



1. Miejscowość

PRZEMYŚL

2. Obiekt (nazwa jak w karcie)

KAMIENICA - ul.KEN 1

3. Zawartość wkładki (nazwa obiektu lub materiału uzupełniającego)

zdjęcia



1)



2)



3)

1) Elewacja frontowa.

2) Elewacja podwórzowa.

3) Drzwi główne wejściowe.

Wkładkę założył: mgr Irena Zając, listopad 1998 r.  
(imię i nazwisko, data)

Miejsce przechowywania negatywów: PSOZ Przemyśl.....





4)



6)



5)

- 4) Posadzka w sieni.
- 5) Nadproże drzwi wejściowych do mieszkań.
- 6) Schody,