

1. Obiekt

KLASZTOR AUGUSTIANÓW OB. KARMELITÓW

568/2

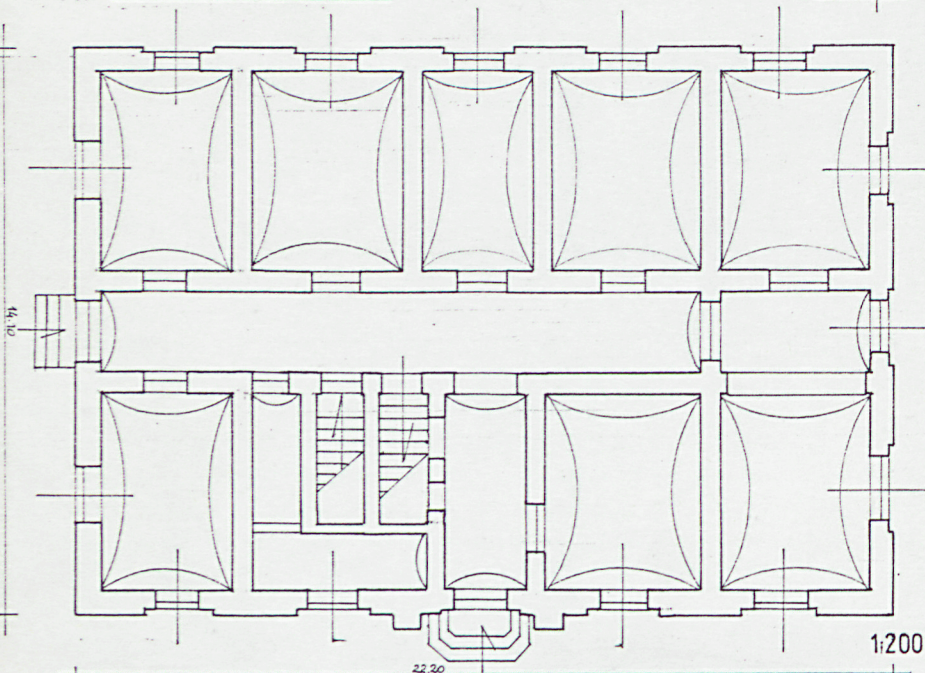
2. Czas powstania

1848 r.

3. Miejscowość

PILZNO

PILZNO — klasztor



4. Adres Pilzno ul. Karmelicka 3.

nr hipoteczny Lwn 346

5. Przynależność administracyjna

województwo tarnowskie

gmina Pilzno

pow. DĘBICA

6. Poprzednie nazwy miejscowości

7. Przynależność administracyjna
przed 1 VI 1975

województwo rzeszowskie

powiat Dębica

8. Właściciel i jego adres
Zakon Braci NMP z Góry Karmel
Prowincjat
Kraków ul. Karmelicka 19

9. Użytkownik i jego adres

Klasztor Karmelitów
Pilzno
ul. Karmelicka 3.

10. Rejestr zabytków

Nr A-391

data 16.01.1996v.



Ojcowie Augustianie osiedli w Pilźnie w 1403 roku. W tym to roku zakonnik o. Filip uzyskał pozwolenie przełożonych klasztoru krakowskiego na założenie nowego domu zakonnego. Zwrócił się jednocześnie do króla Władysława Jagiełły o zatwierdzenie fundacji, którą otrzymał w dniu 3 marca 1403 roku. Monarcha do dwu działek miejskich zakupionych przez zakonników dołożył swoją na placu koło "wału miejskiego".

Około 1410 roku wzniesiony został kościół klasztorny p.w. św. Katarzyny i św. Barbary a wkrótce przy nim budynek klasztorny przylegający do niego od strony południowej. Budynek wg dokumentów przetrwał zaledwie do 1474 roku kiedy ulec miał całkowitemu zniszczeniu zapewne powodem pożaru. Kolejna budowla klasztorna powstać miała za czasów Zygmunta I Starego, lecz i ona uległa zniszczeniu w pocz. XVII wieku. Następna wzniesiona staraniem przeora Michała Skotnickiego powstała przed 1608 i wzmiankowana była w wizytacji prepozyta bieckiego Piotra Skieczyńskiego z tegoż roku. Wedle informacji tego źródła była to skromna budowla drewniana, wolnostojąca, z celami dla 14 zakonników. Klasztor ten przetrwał do 1811 roku kiedy spłonął wraz z kościołem. Odbudowano go zaraz po pożarze lecz zapewne prowizorycznie, bowiem już w 1826 roku stan klasztoru określany był jako zły. Według specyfikacji z tego roku była to budowla wolnostojąca, drewniana, kryta gontem, z długim korytarzem i kaflowymi piecami.

Klasztor ten był ostatnią siedzibą Augustianów w Pilźnie. Zakonnicy ci mimo kasacji zakonu przetrwali w Pilźnie do 1840 roku, kiedy to dekretem gubernatora Ferdynanda d'Este zostali usunięci. Ich miejsce zajęli bracia Bonifratrzy z Zebrzydowic. Po ich rezygnacji władze zezwoliły na osadzenie Karmelitów.

Sytuacja. Zespół klasztorny Karmelitów usytuowany jest w środkowej części miasta po wschodniej stronie pilzneńskiego rynku. Od wybiegającej z rynku ul. Węgierskiej do zespołu biegnie krótka uliczka Karmelicka. Teren zespołu o pow. ok. 1,5 ha zajmuje teren dawnego wału miejskiego i zbocza bezpośrednio mu przylegającego od strony wschodniej. Granicę zachodnią stanowi wąska uliczka Podwałe biegnąca dawniej przy historycznym murze miejskim. Od północy granicę stanowi droga Tarnów - Rzeszów. Teren zespołu otoczony jest murowanym ogrodzeniem. W części przykościelnej wykonanym w latach 1960-tych. Budynek klasztorny usytuowany jest po stronie południowej gotyckiego kościoła klasztorowego.

Budowla o cechach klasycystycznych, z bogatym opracowaniem fasady detalem architektonicznym. Budynek murowany z cegły z użyciem kamienia, tynkowany. Wzniesiony na planie prostokąta, jednopiętrowy, podpiwniczony w części. Rozplanowanie wnętrza trójosiowe, o układzie korytarzowym w obu kondygnacjach. Dach budynku dwuspadowy.

Materiał, konstrukcja, technika

Fundamenty fundamentowe wykonane z kamienia łamanego na zaprawie wapienno-piaskowej. Cokoł ścian szerszy w obrysie, w okładzinie tynkowej opracowanej kolorystycznie. Budynek podpiwniczony w części. Komory piwniczne usytuowane pod częścią środkową budowli, o ścianach murowanych z cegły, nakryte sklepieniami kolebkowymi. Piwnice dostępne zejściem schodami w klatce tunelowej z korytarza parteru.

Mury budynku wzniesione z cegły czerwonej pełnej, na zaprawie wapienno-piaskowej. Z zewnątrz elewacje pokryte tynkami cementowo-wapiennymi, barwionymi. Wewnątrz budynku pomieszczenia pokryte tynkami wapiennymi.

Elewacje. Fasada regularna pięcioosiowa. W kondygnacji parteru ściany rozczłonkowane boniowanymi pilastrami i ślepym arkadowaniem o profilowanych gzymsach, ujmującym nadproża okien. Oś środkowa flankowana dwoma kolumnkami o kanelowanych trzonach zwieńczonych kolistymi nadstawami-głowicami. Nad wejściem herb Zakonu NMP z Góry Karmel z datą budowy 1848. Kondygnację wyższą fasady wydziela szeroki profilowany gzyms wspierający pilastrów podziały. Kondygnację tę wieńczy gzyms kordony i pozorne belkowanie pod okapem dachum. Otwory okienne bez obramień. Pozostałe elewacje opracowane analogicznie. Elewacje szczytowe z dekoracyjnym opracowaniem otworów poddasza.

Otwory okienne smukłe, prostokątne, bez obramień. Stolarka okienna drewniana, sześciopółowa, podwójna, lakierowana.

Otwory drzwiowe prostokątne, ze stolarką drzwiową pochodzącą z różnych okresów. W części drzwi stolarka płycinowa dwuskrzydłowa z czasu powstania obiektu.

Stropy nad pomieszczeniami pięter płaskie drewniane / sufity /. Nad parterem skłębienia zagłaste ceglane, otynkowane. Nad korytarzami sklepienia kolebkowe.

Podłogi. W korytarzach posadzki z płytek ceramicznych. W pomieszczeniach mieszkalnych podłogi deskowe.

Urządzenia grzewcze zasilane z własnej kotłowni c.o.

Dach budynku dwuspadowy, o więźbie krokwiowo-płatwiowej, pokrytej dachówką.

Wyposażenie wnętrza. W parterze budynku reprezentacyjne pomieszczenie reflektarz klasztorowy, oraz pomieszczenie gościnne po stronie zachodniej sieni. W piętrze pomieszczenie oratorium z przechowywanym w nim późnorenansowym obrazem św. Anny Samotrzeciej z XVI wieku. W oratorium znajduje się także witraż przedstawiający modlących się zakonników wykonany w 1938 roku przez artystę R. Ryniewicza wg proj. Jerzego Baranowskiego.

W sąsiedztwie klasztoru / po stronie zachodniej / znajduje się także budynek gospodarczy pochodzący z k. XIX wieku.

zły na osadzenie Karmelitów.

14. Kubatura

c.d. wkł. 1

ok. 1600 m³

15. Powierzchnia użytkowa

zabudowy

ok. 320 m²

16. Przeznaczenie pierwotne

klasztor

17. Użytkowanie obecne

klasztor

18. Prace budowlane i konserwatorskie, ich przebieg i dokumentacja

Pkt 12.

19. stan zachowania (fundamenty, ściany zewnętrzne, ściany wewnętrzne, sklepienia, stropy, konstrukcje dachowe, pokrycie dachu, wyposażenie i instalacje)

Budowla w dobrym stanie technicznym.

20. Najpilniejsze postulaty konserwatorskie

Otoczyć opieką konserwatorską.

21. Akta archiwalne (rodzaj akt, numer i miejsce przechowywania)

1. Archiwum OO. Karmelitów w Krakowie. Pilzno. Remonty i restauracje klasztoru i kościoła 1848-1914. Sygn. akt A-157.
2. Archiwum Diecezjalne w Tarnowie. Teczka Pilzno-klasztor

22. Bibliografia

1. Chodynicki J., Wiadomość historyczna o fundacjach klasztoru Zakonu Karmelickiego niegdyś w Polsce i na Litwie. Lwów 1846.
2. Szczeklik J., Pilzno i jego dzieje. Pilzno 1990.
3. Wójcik J., Pilzno Matka Boża Pocieszenia. " Tarnowskie Studia Teologiczne ", t.9. Tarnów 1983.
4. Rocznik Diecezji Tarnowskiej za 1972 r. Tarnów 1972, s. 391
5. Uth G., Szkice historyczno-biograficzne zakonu augustiańskiego w Polsce. Kraków 1930.
6. Wanat B., Zakon Karmelitów w Polsce. Kraków 1979.
7. Krajewski M., Sanktuarium Matki Bożej Pocieszenia w kościele O. Karmelitów w Pilźnie. Pilzno 1995 r.

23. Źródła ikonograficzne i fotografia (rodzaj, miejsce przechowywania, sygnatury)

24. Uwagi różne

Karta ewidencyjna założona została dla kościoła klasztornego p.w. św. św. Katarzyny i Barbary.

25. Opracował

tekst mgr Marek H. Grabski grudzień 1995 r.

imię, nazwisko, data, podpis

plany, rysunki j.w. grudzień 1995 r. / pomiar własny /

imię, nazwisko, data, podpis

zdjęcia fotogr. j.w. grudzień 1995 r.

imię, nazwisko, data, podpis

miejsce przechowywania negatywów PSOZ Tarnów

Karta po wypełnieniu podlega ochronie na podstawie przepisów prawa autorskiego

26. Adnotacje o inspekcjach, informacje o zmianach (daty, imiona i nazwiska wypełniających)

27. Załączniki

1. Miejscowość

P I L Z N O

2. Obiekt (nazwa jak w karcie)

Klasztor

3. Zawartość wkładki (nazwa obiektu lub materiału uzupełniającego)

C.d. opisu + fot. dodatkowe

c.d. pkt 12.

Karmelici przybyli do Pilzna w 1841 roku zastając budynek klasztorny i kościół w złym stanie. Początkowo zwrócili się do funduszu religijnego przy gubernium o pomoc finansową przy budowie, lecz przy jej braku postanowili prowadzić prace z funduszy własnych i wsparcia dobrodziejów zakonu. W roku 1846 roku opracowane zostały pierwsze plany budowli / projekt roboczy inż. Karla Urbańskiego /, które po przeróbkach posłużyły do budowy ukończonej w 1848 roku.

Budynek klasztorny zasadniczo bez większych zmian przetrwał do czasów obecnych. Gruntownie remontowany był po pożarze w latach 1868-70, a także w 1914 roku. W latach po II wojnie światowej przeszedł modernizacje w 1971 i 1989 roku. Prace te niezmieniły bryły i zasadniczego rozplanowania budynku.

Budynek o cechach klasycystycznych. Murowany z cegły z użyciem kamienia, tynkowany. Zbudowany na planie prostokąta, jednopiętrowy, częściowopodpiwniczony. Rozplanowanie wnętrza trójosiowe, korytarzowe. Budynek nakryty dachem dwuspadowym o więźbie krokwiowo-płatwiowej, pokrytej dachówką.

mgr Marek H. Grabski XI. 1995 r.

Wkładkę założył:

(Imię, nazwisko, data)

PSOZ Tarnów

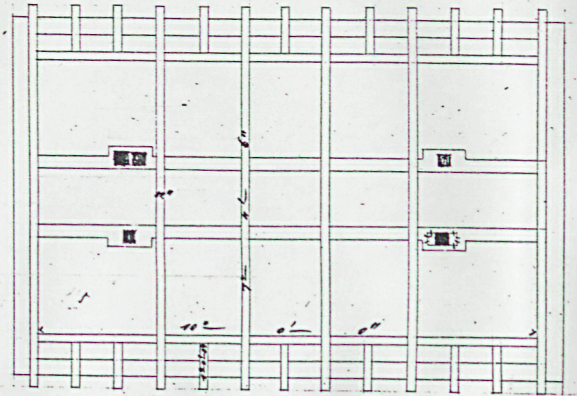
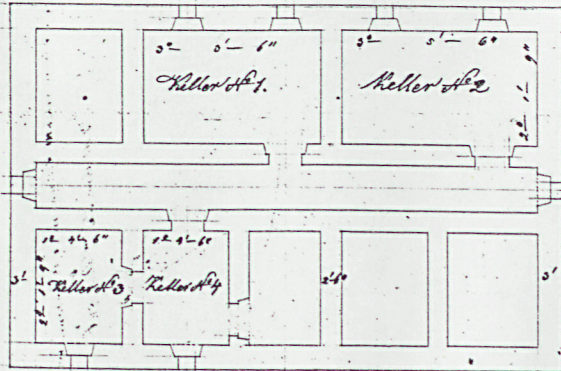
Miejsca przechowywania negatywów:

elewacja
południowaelewacja
wschodnia

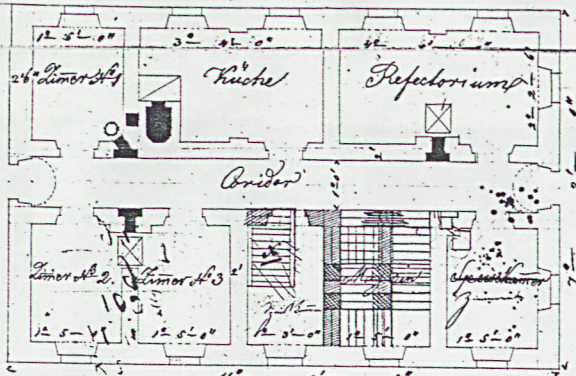
Plan
zur Erläuterung eines Wohngebäudes für die Geistlichkeit des Carmeliten Ordens in Pilsno.

Georg Meißner

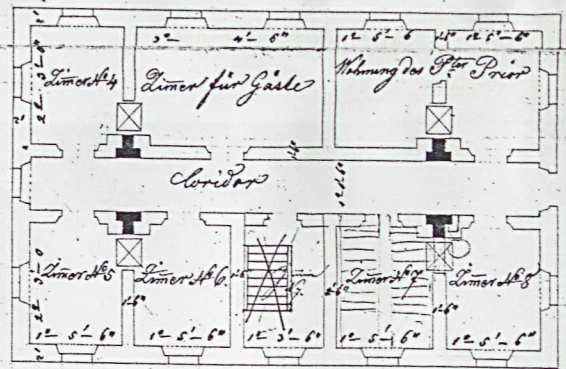
Grundmauerwerk



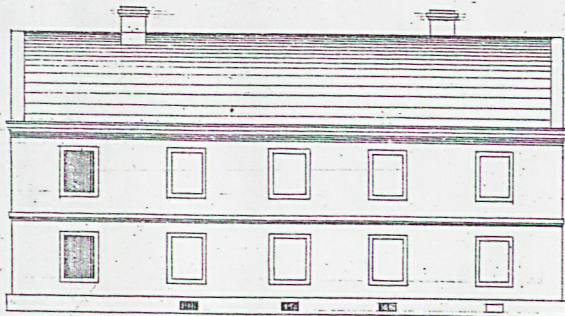
Erdgeschoss



Stockwerk



Vordere Ansicht



Gegeben, und findet ich heraus, dass die
Pläne in 1:200 beschriftet sind, und in
den zum Magazin gehörenden Localen nicht
den richtigen Maßstab anzuwenden ist.

Georg Meißner
1846

Karl Wolanski
b. k. Ingenieur

1:200

Projekt roboczy
inż. Karla
Urbańskiego
z 1846 r.
/ Archiwum Karme-
litów w Krakowie

1. Miejscowość

P I L Ź N O

2. Obiekt (nazwa jak w karcie)

Klasztor

3. Zawartość wkładki (nazwa obiektu lub materiału uzupełniającego)

Fot. dodatkowe.



detal
architekto-
niczny
fasady



zejście do piwnic i komora piwniczna

mgr Marek H. Grabski XI. 1995 r.

Wkładkę złożył:

(imię, nazwisko, data)

PSOZ Tarnów

Miejsca przechowywania negatywów:

Wit & ODZ 1978 r



sień



klatka schodowa



korytarz parteru



korytarz piętra

1. Miejscowość

P I L Z N O

2. Obiekt (nazwa jak w karcie)

Klasztor

3. Zawartość wkładki (nazwa obiektu lub materiału uzupełniającego)

Fot. dodatkowe. Sytuacja zespołu



reflektarz



sklepienie
nad parterem



oratorium
na
piętrze



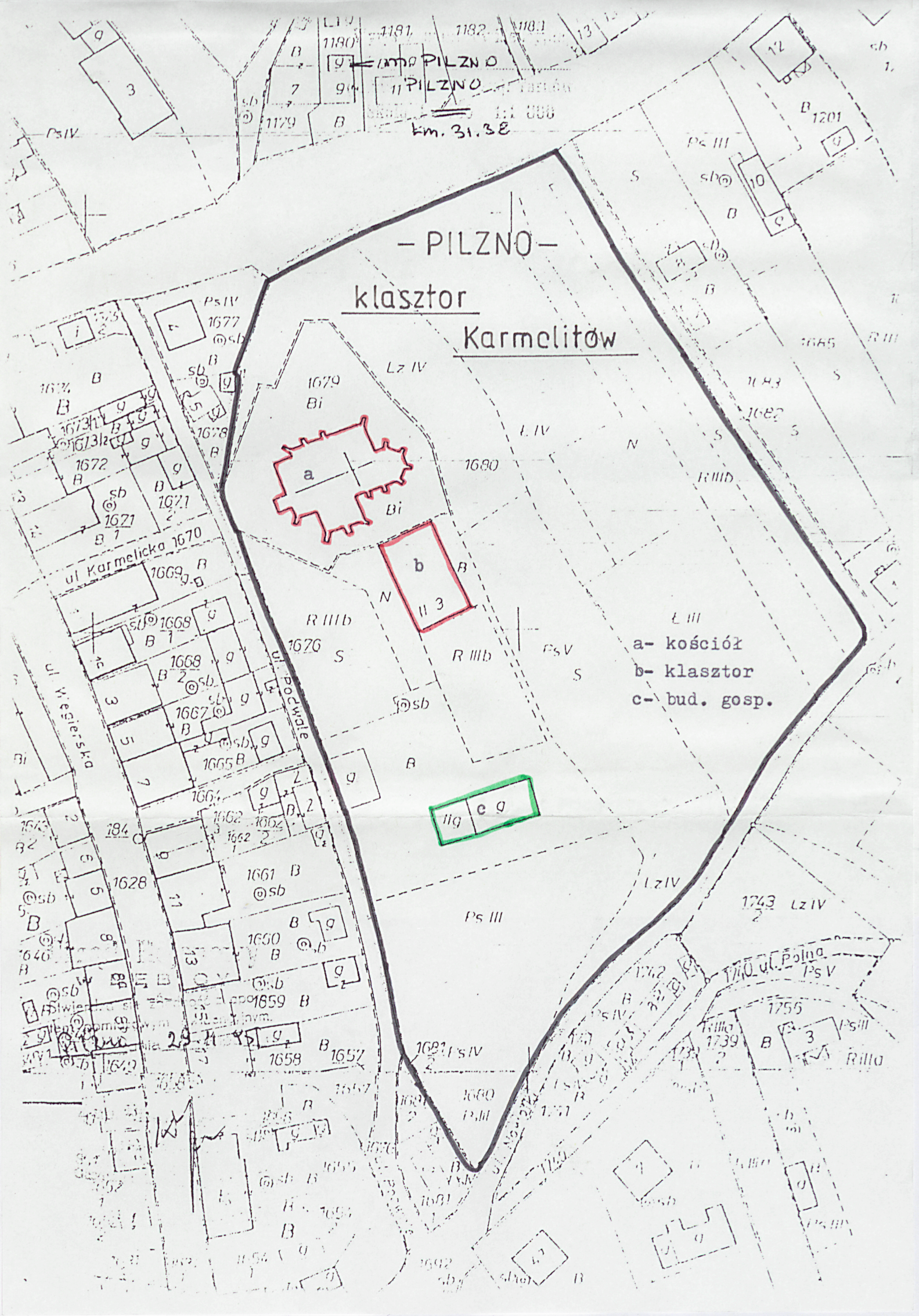
stolarka
drzwiowa

mgr Marek H. Grabski XI. 1995 r.

Wkładkę złożył:
(Imię, nazwisko, data)

PSOZ Tarnów

Miejsce przechowywania negatywów:



- PILZNO -

klasztor

Karmelitów

a- kościół
b- klasztor
c- bud. gosp.