

1. Obiekt Dom

2. Czas powstania  
1893 r.

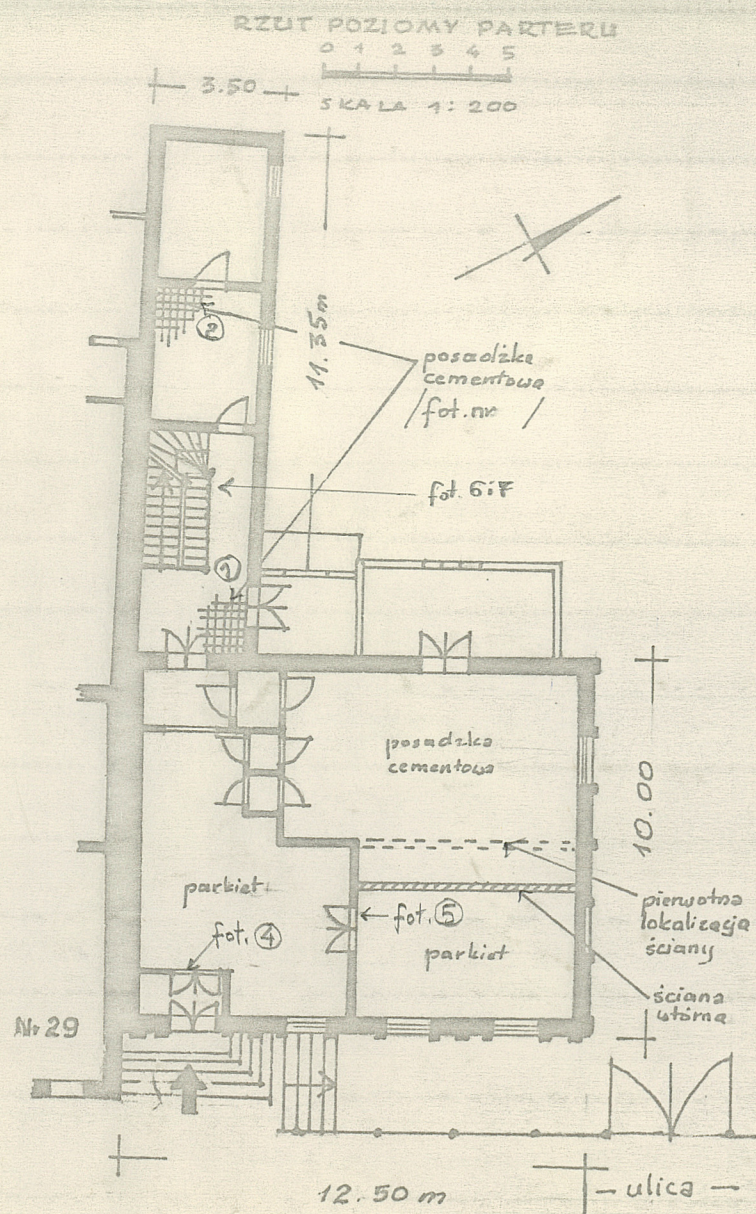
3. Miejscowość  
ŁANCUT

4330

11. Zdjęcia, plan sytuacyjny, rzuty



autor zdjęć Zbigniew Jucha  
data wykonania 1980 r.  
miejsce przechowywania negatywów BDZ Rzeszów



4. Adres Łańcut, ul. Jana Cetnarskiego nr 31

nr hipoteczny .....

5. Przynależność administracyjna  
województwo rzeszowskie

gmina i pow. ŁANCUT

6. Poprzednie nazwy miejscowości

7. Przynależność administracyjna  
przed 1.VI.1975  
województwo rzeszowskie  
powiat łańcucki

8. Właściciel i jego adres  
Zespół Opieki Zdrowotnej  
w Łańcucie - Terenowa Poradnia  
Przeciwgruźlicza

9. Użytkownik i jego adres  
j.w.

10. Rejestr zabytków

Nr 1076 data 5.03.1981



12. Autorzy, historia obiektu, określenia stylu.

Dom zbudowany został w 1893 r. z fundacji hr. Romana Potockiego dla pracownika administracji Łańcuckiej - Rzepeckiego /?/. Budynek wzniesiony został zapewne przez jednego z łańcuckich budowniczych - aktywnie działających w tym czasie na terenie miasta i ordynacji Łańcuckiej. Architektura budynku utrzymana jest w duchu eklektycznych rozwiązań /dekora-cja architektoniczna elewacji/.

13. Opis (sytuacja, materiał i konstrukcja, rzut, bryła, elewacje, dach, wnętrze wyposażenie, instalacje)

Dom usytuowany jest w zachodniej części miasta, w zabudowie ulicy Cetnarskiego, tworząc wspólnie z przylegającym do niego budynkiem nr 29 fragment zwartej zabudowy pierzei ulicznej. Budynek cofnięty jest nieznacznie w stosunku do przylegającego do niego z lewej strony domu nr 29. Rozbudowany jest w głąb działki znajdującej się poniżej poziomu ulicy. Murowany z cegły, otynkowany, parterowy z wysokim przyziemiem i oficyną jednopiętrową. Rozplanowany na rzucie prostokąta o wymiarach 12,30 x 9,90 m, z obudowanym "gankiem", w górnej części drewnianej konstrukcji, przylegającym do elewacji tylnej, oraz usytuowaną z tyłu na osi drzwi frontowych wydłużoną oficyną /11,35 x 3,50 m/, tworzącą wspólnie z zasadniczym trzonem budynku rozplanowanie w kształcie litery "L". Dwutraktowy w głównej części budynku i jednotraktowy w oficynie. Parter zawiera trzy obszerne pomieszczenia, w tym duży hall, z przejściem do korytarza w oficynie i znajdującej się w niej klatki schodowej. W oficynie znajdują się oprócz drewnianej ozdobnej klatki schodowej i korytarza dwa prostokątne pomieszczenia. Przyziemie o układzie dwutraktowym, złożonym z 5-ciu pomieszczeń o zróżnicowanej powierzchni, z wejściem do nich z korytarza znajdującego się pod "gankiem". Na końcu korytarza znajduje się wejście do pionu klatki schodowej, łączącej parter z częścią piętrową oficyny. Za klatką schodową, w oficynie, znajdują się na poziomie parteru trzy usytuowane w kolejności pomieszczenia przechodnie. Wejście do w/w pomieszczeń - poprzez drzwi usytuowane w elewacji północnej. Dach trójspadowy, kryty czerwoną dachówką zakładkową /w tylnej połaci - eternit/, nad oficyną - pulpitowy. Elewacja frontowa - o bogatym wystroju architektonicznym, nieznacznie zryzalitowana w partiach bocznych, czterosiowa, z drzwiami wejściowymi ujętymi w architektoniczną dekorację w formie prostokątnego portalu - usytuowanymi z lewej strony /drzwi dwuskrzydłowe, konstrukcji płycinowej, z prostokątnym nadświetłem, przeszklone w górnej części, z ozdobną kratą i bogatym profilowaniem oraz rzeźbionym elementem zdobniczym w formie festonów/. Zryzalitowane partie budynku, zaakcentowane również poprzez licowanie czerwoną cegłą, flankowane są w części środkowej oraz pasa podokiennego pilastrami o kapitelach korynckich. Podobne, w mniejszej skali pilastry, flankują również portal wejściowy i skrajne, prawe okno, nawiązujące swą zewnętrzną oprawą architektoniczną do rozwiązania wejścia frontowego. Nadproża "portali" drzwi wejściowych i prawego okna ozdobione są pasami z ornamentem kimionu i stylizowanych wici roślinnych. c.d. na wkładce nr 1



14. Kubatura ok. 1750 m <sup>3</sup>	15. Powierzchnia użytkowa 350 m <sup>2</sup>	16. Przeznaczenie pierwotne mieszkalne	17. Użytkowanie obecne mieszkalne i poradnia lekarska
18. Prace budowlane i konserwatorskie, ich przebieg i dokumentacja W latach 1973-74 przeprowadzony został remont generalny budynku.		19. Stan zachowania (fundamenty, ściany zewnętrzne, ściany wewnętrzne, sklepienia, stropy, konstrukcje dachowe, pokrycie dachu, wyposażenie i instalacje) Dobry.	
20. Najpilniejsze postulaty konserwatorskie			



21. Akta archiwalne (rodzaj akt, numer i miejsce przechowywania)

22. Bibliografia

23. Źródła ikonograficzne i fotografie (rodzaj, miejsce przechowywania, sygnatury)

Negatywy do karty - archiwum BDZ w Bieszczadach  
nr inw. 27208-27235

24. Uwagi różne

Do karty opracowano 2 wkładki zawierające 3 rysunki  
(sytuację, orientację, rzut poziomy) oraz 22 zdjęcia fotopra-  
ficzne.

25. Wypełnił

*Zbigniew Jucha*  
1980

26. Sprawdził



1. Miejscowość

ŁANCUT

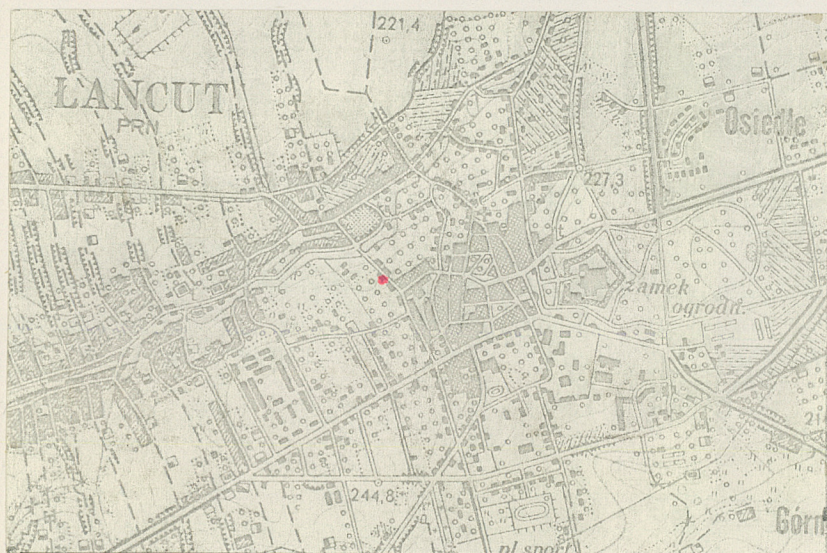
2. Obiekt (nazwa jak w karcie)

Dom, ul. Jana Cetnarskiego 31

3. Zawartość wkładki (nazwa obiektu lub materiału uzupełniającego)

c.d. pkt.13, zdjęcia fotograficzne, sytuacja.

Znajdujące się w środkowej partii elewacji 2 okna, ujęte są w dekoracyjne profilowane opaski z uszakami i usytuowanymi pośrodku stiukowymi odlewami główki kobiecej. Zwieńczenie okien stanowi wydatny, profilowany gzyms wsparty na konsolkach. Stolarka okien, o podziale czteropolowym, ozdobna, ze środkowymi słupkami w kształcie pilastra z kapitelem i bazą oraz profilowaniem naroży górnej partii kwater. Podział poziomy elewacji tworzą trzy gzymsy pośrednie oraz wieńczący, profilowane, wydzielające partię przyziemia, pas podokienny i ściankę kolankową. W partii przyziemia, na osi okien parteru znajdują się otwory okienne, półkoliście zamknięte, okolone opaską z klincem pośrodku. W pasie ścianki kolankowej, w partiach zryzalitowanych, znajdują się po 2 pary wykonanych w stiuku festonów, natomiast w środkowej części - usytuowana centralnie - wyrobiona w tynku data budowy domu "1893". Pomiędzy festonami oraz datą usytuowane są parami małe kwadratowe otwory doświetlające poddasze. Elewacja północna - otynkowana w całości, dwuosiowa, z podziałami poziomymi, dekoracją architektoniczną okien i pilastrami podobnymi jak w elewacji frontowej. W pasie ścianki kolankowej - brak ozdobnych festonów. Elewacja tylna /zachodnia/ - ukształtowana jest poprzez architekturę "ganku" zbliżonego w formie do wykusza, wspartego na kwadratowych filarach i profilowanych wspornikach. Przestrzeń między filarami, w niższej partii, wypełniona jest przez otwory okienne. Znajdujące się pod gankiem drzwi wejściowe, usytuowane od strony północnej, prowadzące do pomieszczeń w przyziemiu - są ozdobnie rozwiązane/dwuskrzydłowe, konstrukcji płycinowej, przeszklone w górnej części/. Ściany oficyny otynkowane są na gładko i pozbawione dekoracji architektonicznej. Wyposażenie wnętrza: zachowała się prawie w całości pierwotna stolarka drzwiowa i okienna / ozdobna, profilowana/, barwne posadzki ceramiczne oraz drewniana klatka schodowa z balustradą o toczonych tralkach i ozdobnych słupkach konstrukcyjnych /vide - fotografie w załączeniu/. Instalacje: elektryczna, wod.-kan.



Wkładkę założył: Zbigniew Jucha 1980 r.

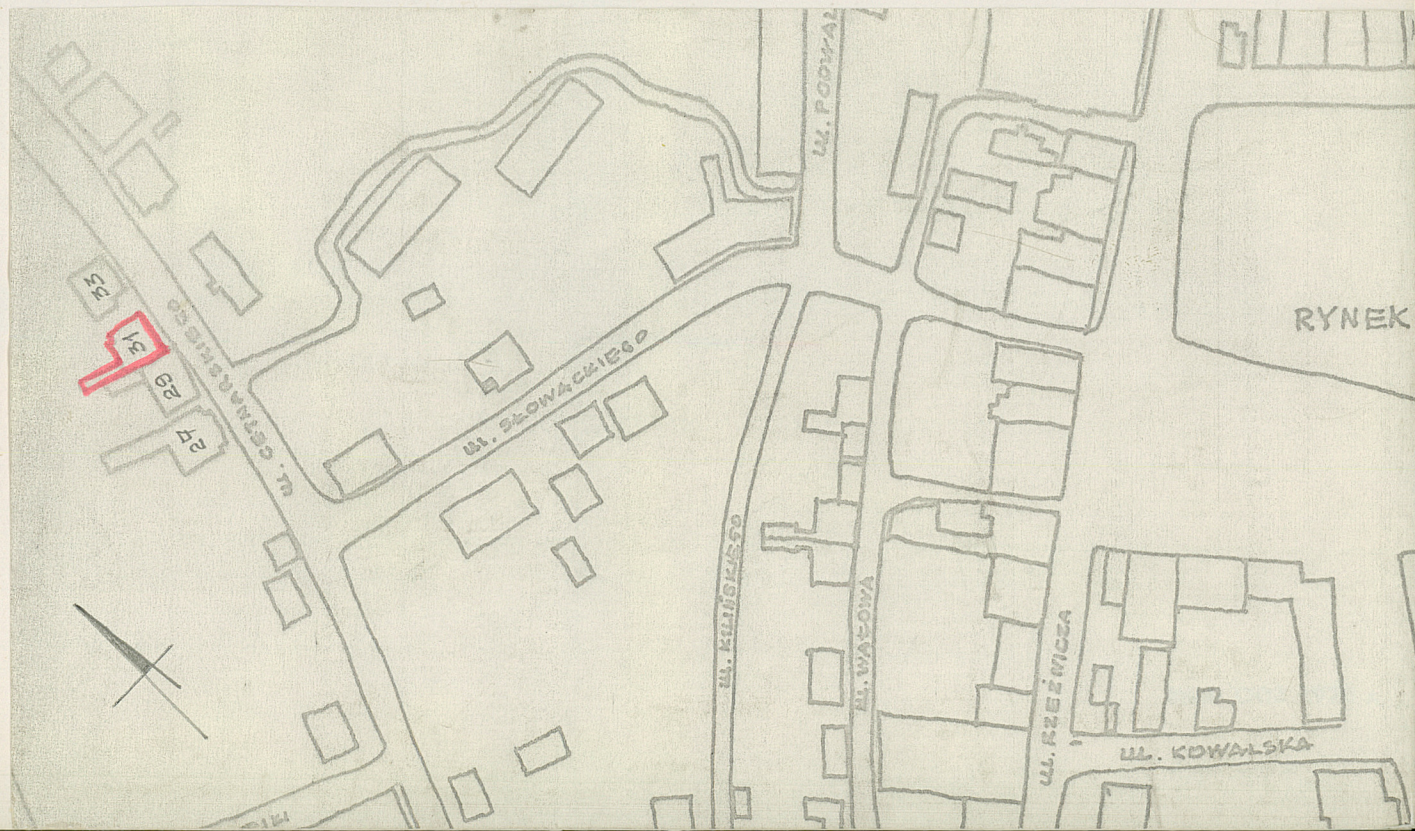
(imię, nazwisko, data)

BDZ Rzeszów

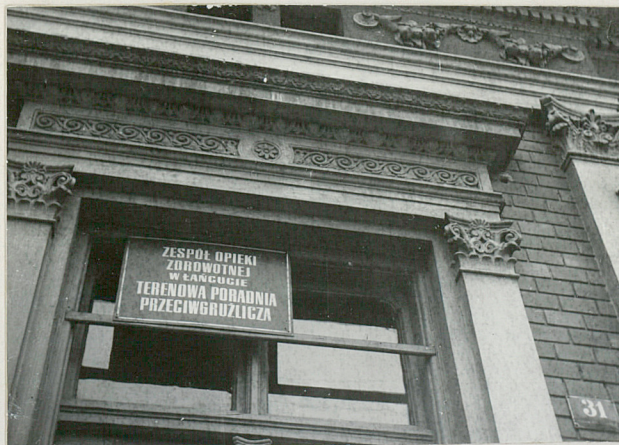
Miejsce przechowywania negatywów:

Jedn. Wyd. Akcyd. Olsztyn zam. 1299/S/78

OZGrafi. ZP. Ostróda zam. 1040 n. 20000









1. Miejscowość  
ŁANCUT

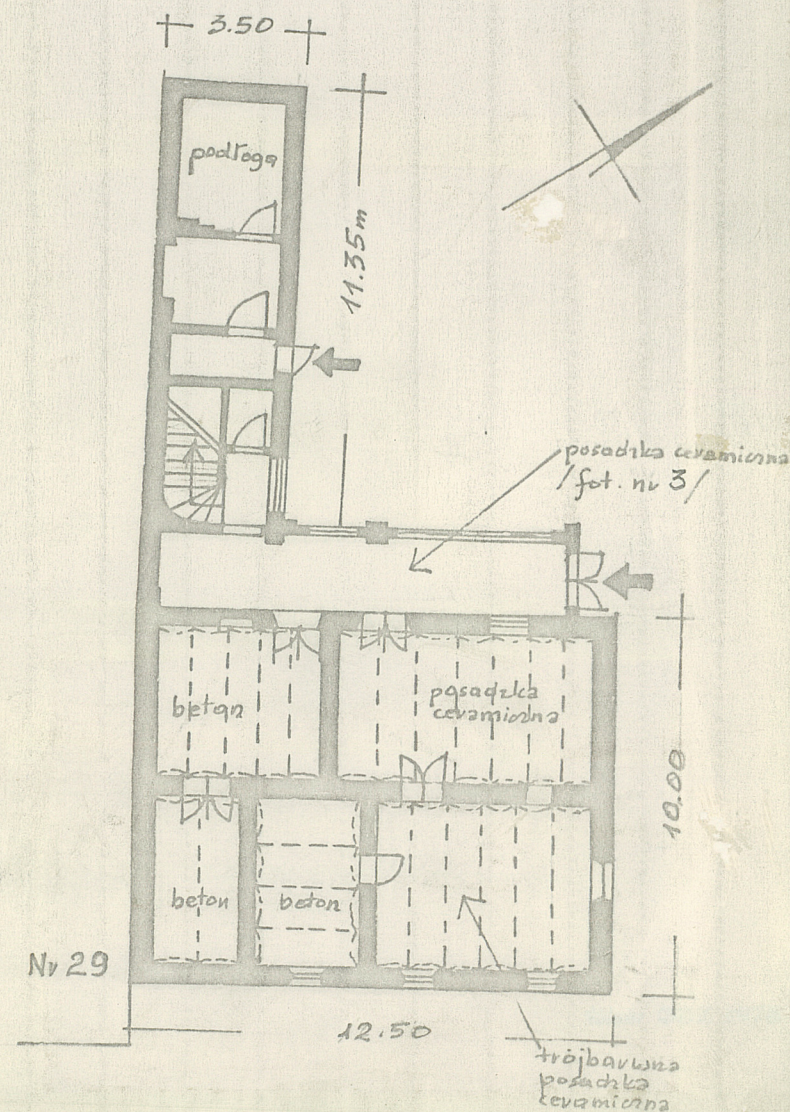
2. Obiekt (nazwa jak w karcie)  
Dm, ul. Jana Cetnarskiego 31

3. Zawartość wkładki (nazwa obiektu lub materiału uzupełniającego)  
rzut poziomy przyziemia, zdjęcia fot. sytuacja i plan orient.



RZUT POZIOMY PRZYZIEMIA

0 1 2 3 4 5  
SKALA 1:200



Wkładkę założył: Zbigniew Jucha 1980 r.

(imię, nazwisko, data)

Miejsce przechowywania negatywów: BDZ Rzeszów

Jedn. Wyd. Akcyd. Olsztyn zam. 1299/S/78  
©ZGraf. ZP. Ostróda zam. 1840 n. 20000





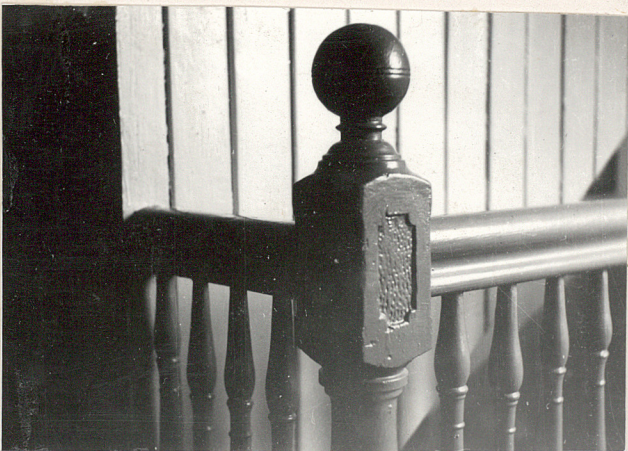
fot. 4 →



← fot. 5 ↗



fot. 6 →



fot. 7 ↗



fot. 1 ↗



fot. 2



fot. 3

