

1 Obiekt

KOŚCIÓŁ PARAFIALNY P.W. ŚW. JANA CHRZCICIELA

2 Czas powstania

XIV w.

3 Miejscowość

P I L Z N O

11 Zdjęcia, rzut, przekrój, sytuacja, orientacja



4 Adres Pilzno - ul. Podwale 3

nr hipoteczny

5 Przynależność administracyjna

tarnowskie

województwo

Pilzno

gmina

pow. DĘBICA

6 Poprzednie nazwy miejscowości

7 Przynależność administracyjna
przed 1 VI 1975

województwo rzeszowskie

powiat Dębica

8 Właściciel i jego adres

Parafia Rzymsko-Katolicka
w Pilźnie

Diecezja Tarnowska

9 Użytkownik i jego adres

J.W.

10 Rejestr zabytków

Nr A-255

data 7.08.1985

W swych najstarszych początkach Pilzno stanowiło gród opolny Wiślan należący do rodu Jazów, a później Gozdawitów, pieczętujących się znakiem lili, która stała się później elementem składowym herbu miasta. Pierwsze pisemne świadectwo dotyczące Pilzna, stanowiącego wówczas własność klasztoru tynieckiego, znajduje się w dokumencie legata papieskiego Idziego z 1105 roku. Pilzno przeszło na własność klasztoru w Tyńcu prawdopodobnie z nadania żony Władysława Hermana Judyty ok. 1086 roku. Do dóbr klasztornych należało aż do roku 1354, kiedy to z rąk króla Kazimierza Wielkiego otrzymało prawa miejskie i stało się królewszczyzną.

Przywilej nadany 3 października 1354 roku, zezwolił zasadzcy Dobiesławowi, na założenie miasta na prawie niemieckim na dawnych gruntach wsi klasztornej. Wraz z powołaniem do życia miasta ufundowana została parafia p.w. św. Jana Chrzciciela, choć zapewne istniał we wsi kościół drewniany obsługiwany przez benedyktynów tynieckich.

Pierwsza wzmianka o kościele p.w. św. Jana Chrzciciela pochodzi z ok. 1400 roku. W roku 1606, probostwo w Pilźnie otrzymało prawa prepozytury z rąk bpa B. Młodziejowskiego, który erygował przy nim kolegium miansjonarzy. Przy kościele istniał szpital ubogich fundacji mieszczańskiej wzm. w dokumencie z 1400 r., a zniesiony przez władze zaborcze w 1786. Szkoła parafialna istniała w latach 1401-1784.

Kościół św. Jana Chrzciciela jest fundacją kazimierzowską, wzniesioną wkrótce po lokacji miasta. Budowla w trakcie swojego istnienia była wielokrotnie trawiona pożarami drewnianej zabudowy miasta m.in. w 1400, i 1474 roku. Około 1482 roku, kościół został przebudowany/

ne, nowe sklepienia nawy /
c.d. wkł. 1.

Sytuacja. Kościół parafialny p.w. św. Jana Chrzciciela usytuowany jest po stronie północnej pilźnieńskiego rynku. Od Rynku prowadzi do niego krótka ulica kończąca się na placu przykościelnym. Zabudowania plebańskie usytuowane są po stronie południowej kościoła, nowsza wikarówka po stronie północnej.

Kościół gotycki z XIV wieku, przekształcony przebudowami w wieku XV, XVII, XVIII i w k. XIX w. Murowany z cegły, z użyciem kamienia. Orientowany, trzynawowy, bazylikowy z transeptem. Prezbiterium węższe od nawy głównej, zamknięte trójbocznie. Przy nim od południa kruchta, od północy zakrystia. Korpus na planie prostokąta, z nawami bocznymi krótszymi. Przy nawie południowej kaplica na osi i przedsionek. Wnętrza nakryte sklepieniami kolebkowymi i gwiazdzistymi. Dachy budowli siodłowe i pulpitowe nad przybudówkami i nawami bocznymi. Wieża od frontu na planie kwadratu, czterokondygnacyjna z halą w przyziemiu. Hełm wieży ostrosłupowy / iglicowy /.

Materiał, konstrukcja, technika.

Lawy fundamentowe masywne murowane z kamienia łamanego na zaprawie cementowo-wapiennej. Cokół ścian do wysokości ok. 1,5 m kamienny, z profilowanym kamiennym gzymsem. Cokół ścian zakrystii wyższy okuty blachą.

Mury świątyni masywne, zbudowane z cegły czerwonej pełnej, z przemurowaniami partii dolnych kamieniem wapiennym. Kondygnacje ze śladami licznych uzupełnień i przemurowań o odmiennych wątkach ceglanych. Wątki ceglane gotyckie / marchijskie / i polskie. Z zewnątrz mury opięte szkarpami ceglanyimi uskokowymi, o zróżnicowanych grubościach znamionujące różne fazy rozbudowy świątyni. Elewacje o odkrytych wątkach ceglanych i ceglano kamiennych z wyjątkiem murów nawy bocznej północnej pokrytej tynkiem cementowo-wapiennym, białkowanym. Wieża o ścianach wysokich, ujęta masywnymi szkarpami, z których północna dodatkowo wzmocniona stopą kamienną. Podobnie szkarpa korusu od tej strony. Wewnątrz ściany budowli pokryte tynkami, rozczłonkowane ogzysowanymi pilastrami dzielącymi partie sklepienne na przęsła. Nawy boczne otwarte do głównej ostrołukowymi arkadami wspartymi na filarach. Sciana teczowa o półkolistym wykroju arkady. Chór muzyczny wsparty na dwu kolumnach, z parapetem o linii barokowej występującym ku nawie. Parapet pełny z dekoracją barokową płycinową z festonami kwiatowymi i lambrekinem dołem.

Polichromia ścian ornamentalna i figuralna wykonana w 1907 roku.

Posadzka kościoła wykonana z płytek ceramicznych w nawach, w prezbiterium z płyt sztucznego marmuru.

Nawa główna z czterema przęsłami sklepionymi kolebką z lunetami. Nad prezbiterium i zakrystią sklepienia kolebkowe z lunetami. Nawy boczne, kaplica i halla w przyziemiu wieży nakryte sklepieniami gotyckimi gwiazdzistymi. W przedsionku przy nawie południowej sklepienie kolebkowe.

Otwory okienne w ścianach prezbiterium smukłe, ostrołukowe, przeszklone witrażami figuralnymi, neogotyckimi z pocz. XX wieku. Otwory okienne naw bocznych duże, ostrołukowe, rozdzielone laskowaniami, trójdzielne, z glifami ściętymi, przemurowanymi kamieniem. Okna te przeszklone w części witrażami w części szkłem miodowym.. Otwory okienne południowej ściany nawy głównej małe, zamknięte górą łukami odcinkowymi, szklone drobnokwaterowo. Otwory okienne w wyższych kondygnacjach wieży, małe prostokątne, o kamiennych obramieniach. W kondygnacji dzwonowej otwory okienne ostrołukowe.

Otwory drzwiowe. W przyziemiu wieży dwa otwory drzwiowe półkoliście zamknięte górą w elewacji południowej i północnej. W nich ozdobne drzwi kute, dwuskrzydłowe.

14. Kupatura
15. Powierzchnia użytkowa
16. Przeznaczenie pierwotne
17. Użytkowanie obecne
c.d. wkł 1

ne, nowe sklepienia nawy.
14. Kubatura c.d. wkł. 1.

ok. 17 000 m³

diowe. zab.
15. Powierzchnia użytkowa

ok. 880 m²

16. Przeznaczenie pierwotne
kościół parafialny

17. Użytkowanie obecne c.d.wkł 1
kościół parafialny

19. stan zachowania (fundamenty, ściany zewnętrzne, ściany wewnętrzne, sklepienia, stropy,
konstrukcje dachowe, pokrycie dachu, wyposażenie i instalacje)

Budowla w dobrym stanie technicznym.

10. Prace budowlane i konserwatorskie, ich przebieg i dokumentacja

Pkt 12.

20. Najpilniejsze postulaty konserwatorskie

Otoczyć opieką konserwatorską.

21. Akta archiwalne (rodzaj akt, numer i miejsce przechowywania)

1. Archiwum Diecezjane w Tarnowie. Akta parafii Pilzno-LP I - XIX / 1640 - 1946.
2. Archiwum Parafialne w Pilźnie. Kronika parafialna od XVII w., Księgi metrykalne od 1784 r.

24. Uwagi różne

25. Opracował

tekst

mgr Marek H. Grabski październik 1996 r.

plany, rysunki

j.w. październik 1996 r.

zdjęcia fotogr.

j.w. październik 1996 r.

miejsce przechowywania negatywów

imie, nazwisko, data, podpis

PSOZ Tarnów

Karta po wypełnieniu podlega ochronie na podstawie przepisów prawa autorskiego

26. Adnotacje o inspekcjach, informacje o zmianach (daty, imiona i nazwiska wypełniających)

27. Załączniki

22. Bibliografia

1. Rocznik Diecezji Tarnowskiej za 1972 r. Tarnów 1972, s. 389-390.
2. Katalog Zabytków Sztuki w Polsce. T.1 Woj. krakowskie, z.13, Pow. Tarnów. Oprac. J.E. Dutkiewicz. Warszawa 1953, s. 335.
3. Krupiński A.B., Zabytki architektury i urbanistyki woj. tarnowskiego. Kraków 1989, s. 46-47.
4. Sanktuarium Matki Bożej Pocieszenia w kościele OO. Karmelitów w Pilźnie. Oprac. ks. Mirosław Krajewski Pilzno 1995.

23. Źródła ikonograficzne i fotograficzne (rodzaj, miejsce przechowywania, sygnatury)

1. Miejscowość	2. Obiekt (nazwa jak w karcie)	3. Zawartość wkładki (nazwa obiektu lub materiału uzupełniającego)
P I L Z N O	Kościół parafialny p.w. św. Jana Chrzciciela.	C.d. opisu + rzut + fot. dodatkowe.

c.d. pkt 12.

Po kolejnych pożarach w 1530, 1536, odbudowywany był w latach 1550-1600, a funkcje parafialne spełniał kościół drewniany p.w. św. Andrzeja położony na przedmieściach nad Dulczą. W roku 1701 kościół został przebudowany we wnętrzach w duchu baroku / otrzymał wówczas nowe kolebkowe sklepienia nawy głównej, prezbiterium i zakrystii, podwyższona została wieża /. Podczas przebudowy w 1877 roku przebudowano wieżę, która otrzymała obecny iglicowy hełm.

Kościół jest gotycką budowlą murowaną z cegły, z użyciem kamienia. Pierwotnie wzorem innych budowli kazimierzowskich był jednawowym, rozbudowano go po 1482 roku. Obecnie jest to budowla trzynawowa, bazylikowa, z trójbocznie zamkniętym prezbiterium. Po stronie północnej prezbiterium zakrystia, po stronie południowej kruchta. Nawa główna prostokątna o czterech przęsłach, nawy boczne krótsze trójpřęsłowe. Przy nawie południowej kaplica. Od zachodu fasada z masywną wieżą na planie kwadratu, z otwartą halą w przyziemiu, oraz 4 wyższymi kondygnacjami. Wnętrze nakryte sklepieniami kolebkowymi z lunetami i gwiazdistymi. Dachy siodłowe i pulpitowe / nawy boczne /, kryte blachą. Hełm wieży ostrosłupowy / iglicowy /. Wyposażenie wnętrza barokowe, wykonane głównie po przebudowie w 1701 r.

c.d. pkt 13.

W wejściach do zakrystii i przedsionka przy nawie południowej otwory drzwiowe zamknięte łukami odcinkowymi, z drzwiami jedno i dwuskrzydłowymi, płycinowymi. W wejściu do przedsionka po południowej stronie prezbiterium otwór drzwiowy prostokątny z drzwiami dwuskrzydłowymi, płycinowymi. Na zachodniej ścianie przy północnej dwa zablendowane otwory ostrołuczne z obramieniami z cegły profilowanej. Podobny otwór z obramieniem z profilowanej cegły w przejściu z przedsionka do prezbiterium. We wnętrzu świątyni otwory przejść pomiędzy zakrystią a prezbiterium prostokątne i ostrołukowe, bez obramień. W przejściu z przyziemia wieży do nawy otwór zamknięty łukiem odcinkowym, z drzwiami dwuskrzydłowymi, deskowo-spagowymi.

Elewacje świątyni bez bogatszego wystroju architektonicznego, sprowadzonego do skromnych profilowanych gzymsów podokapowych, grzebieniastych szczytów naw bocznych i profilowanych płycin w płaszczyznach szczytowych

Wyposażenie wnętrza świątyni barokowe wykonane po 1701 roku.

Ołtarz główny - neogotycki, z 1887 roku, z retabulum architektonicznym wykonany w piaskowcu. Detal kamienny bogaty. W polu środkowym obraz przedstawiający św. Jana Chrzciciela wykonany w 1887 r.

Ołtarze boczne przy ścianie tęczowej - neogotyckie z 1887 roku. Retabula architektoniczne, jednokondygnacyjne, trójosiowe, o bogatym detalu snycerskim. Antepedia o bogatej ornamentyce roślinnej. W ołtarzu lewym figura Najśw. Serca P. Jezusa i figury św. św. Andrzeja i Wojciecha Bpa. W prawym figura NMP oraz figury św. św. Tekli i Cecylii.

Ołtarz w nawie południowej - późnobarokowy z pocz. XVIII w., architektoniczny, dwukondygnacyjny. W polu środkowym obraz św. Józefa z Dzieciątkiem, w zwieńczeniu obraz św. św. Kosmy i Damiana.

Ołtarze / w nawie bocznej północnej i w nawie głównej / - późnobarokowe z pocz. XVIII w.. Architektoniczne, jednokondygnacyjne z kręconymi wygiętymi kolumnienkami. W nich : / w nawie bocznej / - obraz św. Sebastiana z 2 poł. XIX w., / w nawie głównej / - między filarami / - obraz Matki Boskiej Częstochowskiej z XX w.

Wkładkę złożył: mgr Marek H. Grabski X 1996 r.

(Imię, nazwisko, data)

PSOZ Tarnów

Miejsce przechowywania negatywów:

c.d. pkt 13.

Ołtarz w nawie północnej / na ścianie wschodniej / - neobarokowy z XIX/XX w., architektoniczny, trójosiowy, o skromnym detalu stolarskim. W trzech konchowo sklepionych niszach umieszczone figury Matki Boskiej z Dzieciątkiem i św. św. Teresa i Dominik

Chrzcielnica marmurowa - neogotycka z 1898 r.

Ambona barokowa - pocz. XVIII w.

Krucyfik w oprawie / ramie akantowej / z pocz. XVIII w., pochodzący z dawnego ołtarza głównego, umieszczony w ścianie tęczowej.

Chór muzyczny i organy rokokowe z 2 poł. XVIII w.

Rzeźba M.B. z Dzieciątkiem, późnogotycka z ok. 1500 r.

Ponadto w kościele :

Epitafia :

1. Andrzeja Boboli, podkomorzego królewskiego / zm. 1615/
2. Krzysztofa Żydowskiego, chorążego ks. oświęcimsko-zatorskiego / zm. 1647 /, z h. Doliwa
3. Adriana Burzyńskiego / zm. 1647 /, z h. Strzemie i Rawicz
4. Szczęsnego Romera z XVIII w.
5. Jana, Franciszka i Józefa Szymańskich z 1803 r.
6. ks. Wojciecha Zahorskiego, kanonika tarnowskiego i dziekana pilźnieńskiego / zm. 1825 /
7. Sebastiana Petrycego / zm. 1626 /
8. ks. Karola Szczeklika / zm. 1908 /, marmurowe, z portretem, neobarokowe wyk. przez J. Kuleszę.

Monstrancja barokowa z ok. poł. XVII w., na stopie z plakietkami ewangelistów.

Kielichy wczesnobarokowe :

1. z ok. poł. XVII w., z plakietką z h. Jastrzębiec i literami IKWS
2. z ok. poł. XVII w., z trybowanymi Arma Christi na stopie i koszyczku.

Dzwony /3 / odlane w 1924 r.



widok od południa

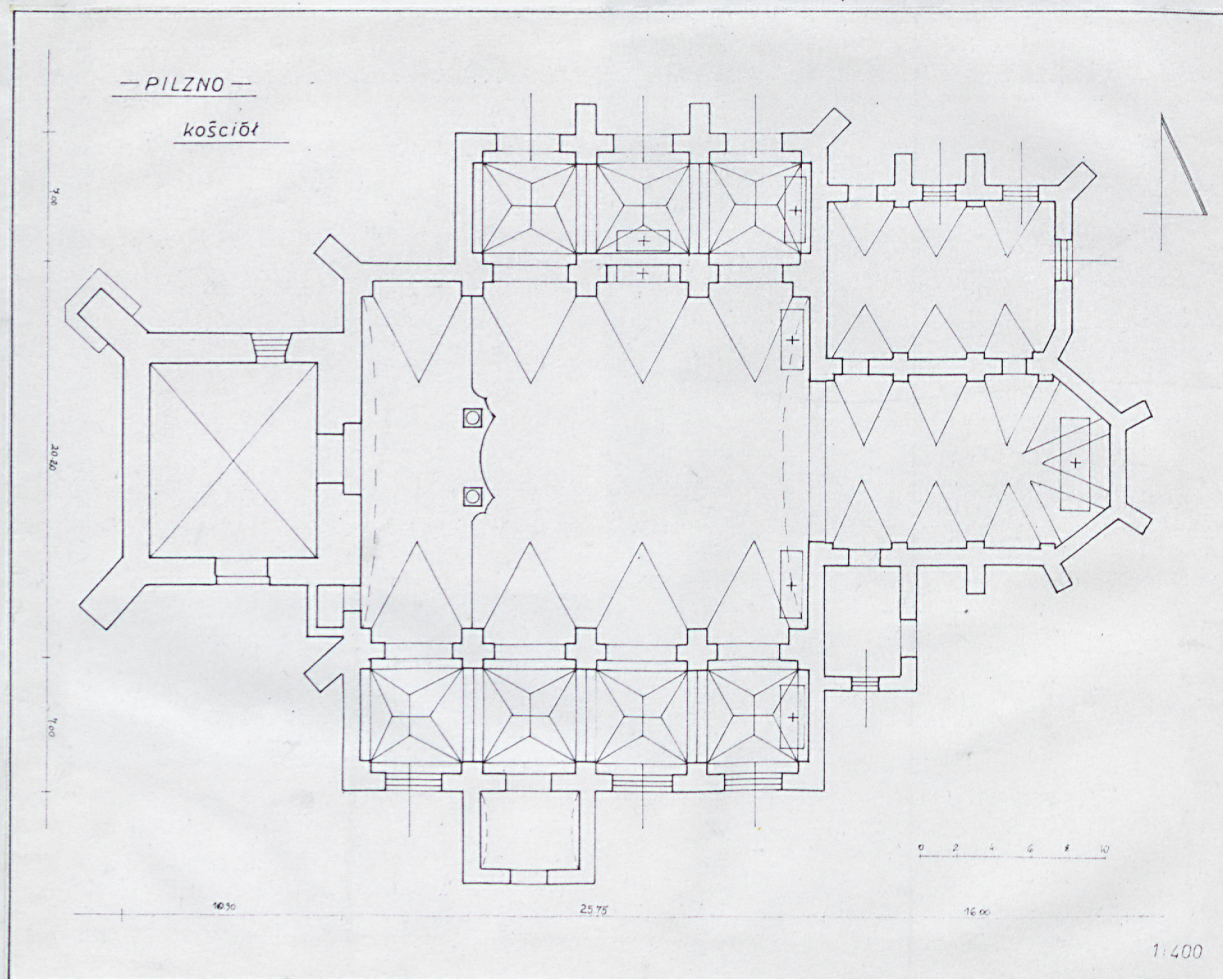
1. Miejscowość

P I L Z N O

2. Obiekt (nazwa jak w karcie)

Kościół
parafialny p.w. św. Jana Chrzciciela . Rzut przyziemia + fot. dodatkowe

3. Zawartość wkładki (nazwa obiektu lub materiału uzupełniającego)



rzut przyziemia

Wkładkę złożył: mgr Marek H. Grabski . X 1996 r.

(imię, nazwisko, data)

Miejsce przechowywania negatywów: PSOZ Tarnów



widok od płn-zach.



zakrystia

Wzr ODZ 1978 r



nawa
południowa



zamknięcie
prezbiterium



wieża



ściana wschodnia
zakrystii

1. Miejscowość

P I L Z N O

2. Obiekt (nazwa jak w karcie) Kościół

paraf. p.w. św. Jana Chrzciciela. Fot. dodatkowe.

3. Zawartość wkładki (nazwa obiektu lub materiału uzupełniającego)



otwory okienne



widok z nawy na prezbiterium

Wkładkę założył: mgr Marek H. Grabski .X 1996 r.

(Imię, nazwisko, data)

Miejsce przechowywania negatywów: PSOZ Tarnów



chór
muzyczny



prezbiterium



stalle w
prezbiterium



ołtarz główny

1. Miejscowość

P I L Z N O

2. Obiekt (nazwa jak w karcie) Kościół

parafialny p.w. św. Jana Chrzciciela. Fot. dodatkowe.

3. Zawartość wkładki (nazwa obiektu lub materiału uzupełniającego)



ołtarze boczne przy tarczy / lewy i prawy /



ołtarz w nawie bocznej
południowej

Wkładkę złożył: mgr Marek H. Grabski .X 1996 r.

(imię, nazwisko, data)

Miejsce przechowywania negatywów: PSOZ Tarnów



ołtarz w nawie głównej
/ między filarami /



ołtarz w nawie bocznej
północnej / na ścianie
wschodniej /

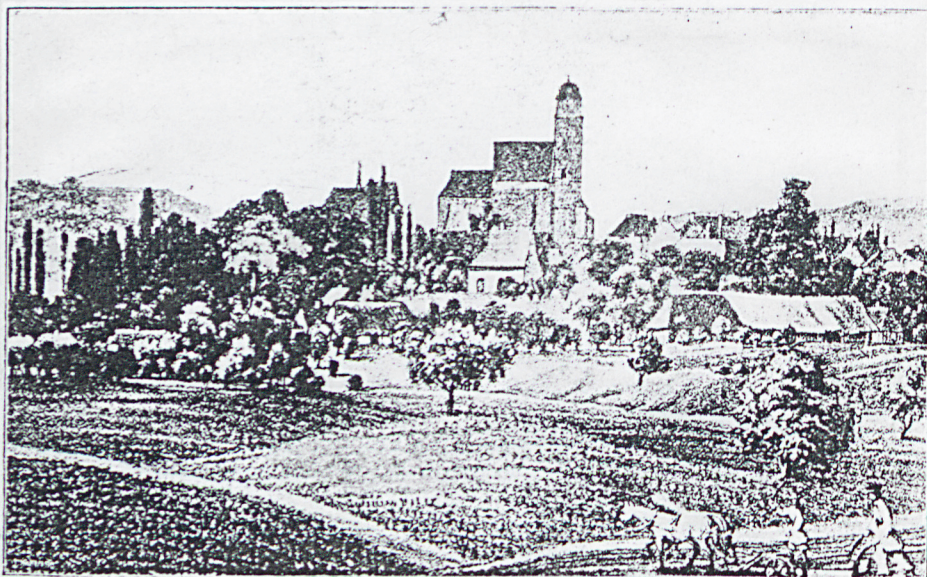


ołtarz w nawie bocznej
północnej / między filara-
mi /

1. Miejscowość
P I L Ź N O

2. Obiekt (nazwa jak w karcie) Kościół
paraf. p.w. św. Jana Chrzciciela.

3. Zawartość wkładki (nazwa obiektu lub materiału uzupełniającego)
Mat. ilustracyjny dodatkowy



PILZNO OD STRONY PÓŁNOCNEJ W POŁOWIE XIX. WIEKU.
(Rys. z nat. i na kam. B. Stęczyński. — W lit. M. Jabłońskiego).



RYNEK PILŹNIEŃSKI.
(Według fot. Mroczkowskiego w Tarnowie).

bryła kościoła przed i po przebudowie wieży

Wkładkę złożył: mgr Marek H. Grabski .X 1996 r.
(Imię, nazwisko, data)

Miejsce przechowywania negatywów: PSOZ Tarnów



PLAN miasta PILZNA

Skala 1:6000.

Rok 1909.

Objaśnienia:

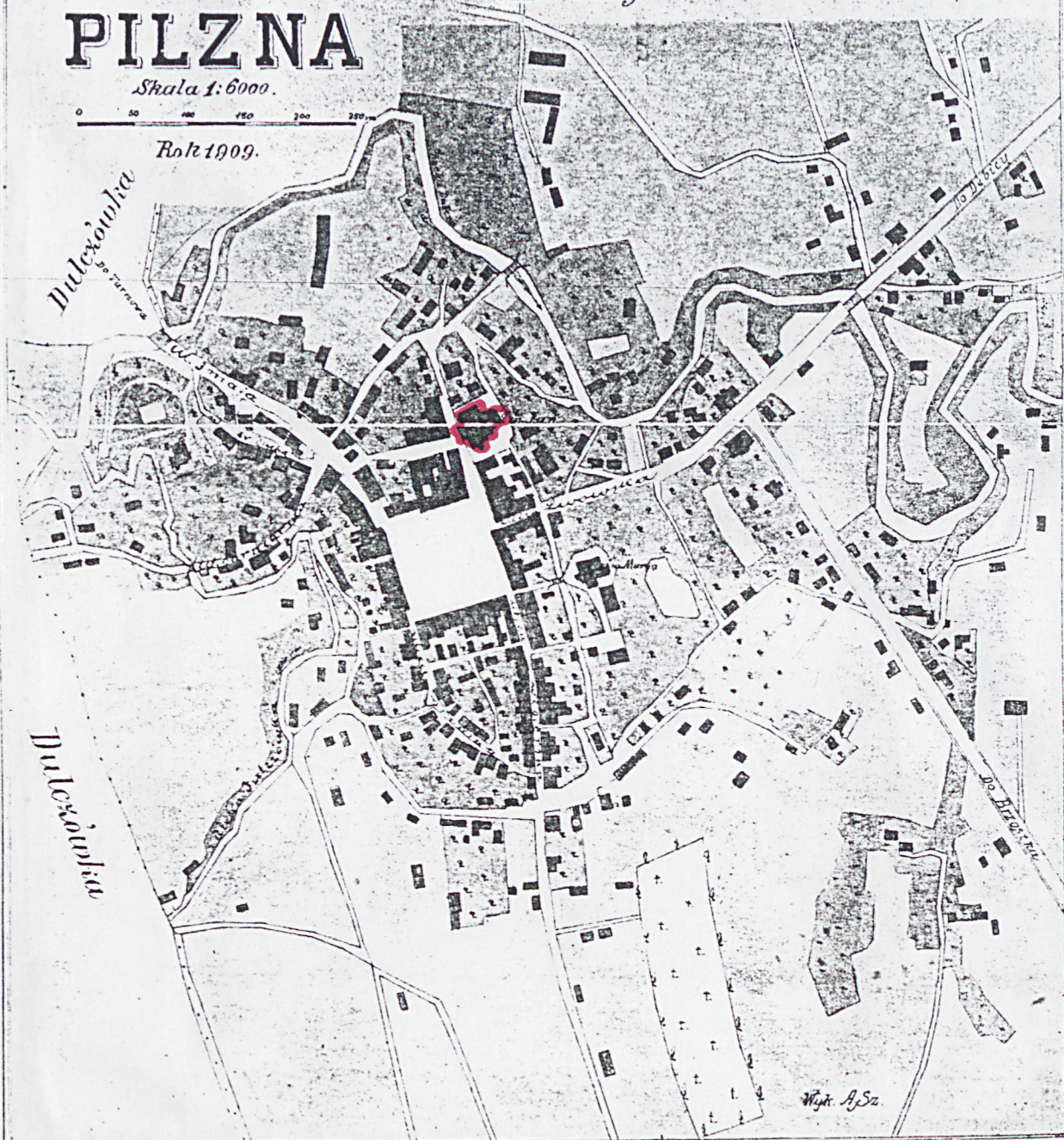
- | | |
|-------------------|-------------------|
| 1. Magistrat | 4. Rada powiatowa |
| 2. Starostwo | 5. Szkoła |
| 3. Sąd | 6. Sokoł |
| 7. Urząd pocztowy | |

Ogrody

Łąki, pastwiska

Lasy

Role



sytuacja
kościół
parafialnego