

1. Obiekt

ZESPOŁ DWORSKO-PARKOWY

DWÓR

2. Czas powstania

k. XVIII w  
przeb. XIX w.

3. Miejscowość

P A R K O S Z

11 Zdjęcia. rzut, przekrój, sytuacja, orientacja



4. Adres Parkosz nr 1.

nr hipoteczny ks. tab. 238

5. Przynależność administracyjna

województwo tarnowskie

gmina Pilzno

6. Poprzednie nazwy miejscowości

7. Przynależność administracyjna  
przed 1 VI 1975

województwo rzeszowskie

powiat Dębica

8. Właściciel i jego adres Skarb Państwa  
w trakcie komunalizacji

9. Użytkownik i jego adres

DOM SPOKOJNEJ STAROŚCI  
w Parkoszu

10. Rejestr zabytków

Nr A-211 data 7.01.1980



Wieża Parkosz była wsią rycerską należącą w pocz. XIV wieku do rodu Toporczyków. Od 1358 roku należała do parafii w Dobrkowie, uposażonej przez Borysława i Andrzeja h. Topor.

W wieku XVI stanowiła własność Przedborów Koniecpolskich. W roku 1536, wg poboru, wieś należała do Stanisława i Mikołaja Koniecpolskich i miała 19 kmieci płacących 8 grzywien i 37 gr czynszu, 26 kocy owsa, koguty, sery, jaja. Pobór ze wsi wynosił 24 grosze.

W wiekach późniejszych zmieniała właścicieli. W roku 1842 należała do Salomei z Bobrownickich Boznańskiej i wkrótce została sprzedana Felicji z Bobrownickich Bobrowskiej. W roku 1862 właścicielem dóbr Parkosz i Łobuzie był Julian Wincenty Bobrowski. Majątek w tym czasie liczył 249 mg roli, 108 mg łąk i ogrodów, 68 mg pastwisk i 939 mg lasu. Nie należał zapewne do dochodowych bowiem w 1873 wystawiony został na licytację. Nabył go Henryk Lewicki który gospodarował w nim do 1880 roku. Kolejnymi właścicielami majątku byli: Karol i Maria Prokopowie. W latach 1887 - 1895 majątność należy wymieniani są Karol Prokop i Olimpia z Prokopów Dembowska. W roku 1895 sprzedają oni majątek Antoniemu Wejdzie a ten w 1914 kolejnym nabywcą Stefanowi Myczkowskiemu i Sabinie z Pawlikowskich Myczkowskiej. Przed 1925 rokiem właścicielką tabularną jest Maria ze Stojakowskich Jurkiewiczowa a przed 1946 Helena z Piętkowskich Płocka. Po przejęciu przez Skarb Państwa majątek został rozparcelowany a w zabudowaniach podworskich mieściły się mieszkania i wiejska świetlica. Obecnie budynek dworu, po gruntownym remoncie i rozbudowie mieści Dom Spokojnej Starości.

c.d. wkł 1.

Sytuacja. Zespół dworsko parkowy w Parkoszu usytuowany jest w południowo-wschodniej części wsi, po północno-zachodniej stronie drogi prowadzącej z Pilzna do Dębicy. Teren dawnego zespołu wydzielony jest murem ogrodzeniem od strony południowej, wschodniej i północnej. Od strony wschodniej otacza je ogrodzenie metalowe na słupach. Do zespołu prowadzi droga dojazdowa stanowiąca dojazd do wsi od szosy Pilzno-Dębica. Zespół położony jest na stoku niewielkiego wzniesienia opadającego łagodnie w kierunku południowym. Dwór położony jest w środkowej części założenia, frontem skierowany na południe. Obecnie budowla rozbudowana została o dwa skrzydła ujmujące ryzalitty boczne elewacji tylnej. Obydwa skrzydła na planie litery L. Skrzydło zachodnie połączone dodatkowo z d. budynkiem gospodarczym / przebudowanym i adaptowanym na budynek administracyjny Domu Spokojnej Starości. Całość założenia architektonicznego w obrębie parku o charakterze krajobrazowego, z przekomponowanymi alejkami i kolistym podjazdem przed frontem dworu. Od południa fragment dawnej obsadzonej drzewami alei dojazdowej. W części południowej zadrzewione alejki spacerowe, kępy drzew i klomby.

Dwór eklektyczny, o historyzującym wystroju elewacji. Zbudowany w k. XVIII wieku i przekształcony w 2 poł. XIX. Częściowa zmiana dyspozycji wnętrza i rozbudowa w latach 1990-tych. Dwór murowany z cegły, z użyciem kamienia, tynkowany. Parterowy, podpiwniczony w części, z poddaszem użytkowym /obecnie mieszkalnym/. Zbudowany na planie prostokąta, z bocznymi wysuniętymi ryzalitami i portykiem kolumnowo-filarowym przy elewacji frontowej. Wnętrze o układzie osiowym, dwutraktowym. Budynek nakryty dachem dwuspadowym nad ryzalitami bocznym i czterospadowym nad korpusem.

Materiał, konstrukcja, technika.

Ławy fundamentowe wykonane z kamienia i cegły na zaprawie cementowo-wapiennej. Cokoł ścian wszerzej okładzinie tynkowej, opracowanej kolorystycznie. Piwnice usytuowane pod częścią wschodnią budynku, dostępne zejściem pod klatką schodową w ryzalicie wschodnim. Komory piwniczne o ścianach murowanych z kamienia i cegły, tynkowanych nakrytych sklepieniami kolebkowymi.

Mury budynku masywne, zbudowane z cegły na zaprawie wapienno-piaskowej. Elewacje z zewnątrz pokryte tynkami cementowymi, barwionymi, z kolorystycznym opracowaniem detali architektonicznych. Wewnątrz budynku ściany pokryte tynkami wapiennymi, białkowanymi.

Stropy nad pomieszczeniami masywne, płaskie, otynkowane.

Podłogi w pomieszczeniach parkietowe, w części pomieszczeń traktu frontowego z mozaikami ze szlachetnych gatunków drewna. W pomieszczeniach użytkowych posadzki z płytek ceramicznych.

Otwory okienne w elewacjach budynku duże, prostokątne, w obramieniach tynkowych o profilowaniach. W nadprożach okien klince-klucze, dołom masywne profilowane podokienniki okute blachą. Stolarka okien drewniana, podwójna, dwóskrzydłowa, sześciopolowa. W szczytach ryzalitów bocznych budynku mniejsze okienka półkoliście zamknięte górą, bez obramień, ujęte w płaszczyznach szczytu profilowanymi pilastrami podtrzymującymi gzymsowania i profilowane trójkątne szczytiki. W nowszych oknach w wystawkach dachowych okna bez obramień, ze stolarką dwuskrzydłową, sześciopolową.

Otwory drzwiowe. W elewacjach duże, prostokątne otwory wejściowe, w profilowanych obramieniach. Stolarka tych otworów dwuskrzydłowa, płycinowa, częściowo przeszklona.



14. Kubatura

ok. 5000 m<sup>3</sup>

### 15. Powierzchnia użytkowa

ok. 720 m<sup>2</sup>  
park 2,77 ha

## 16. Przeznaczenie pierwotne

mieszkalno-rezydencyjne

## 17. Użytkowanie obecne

Dom Spokojnej Starości

19. stan zachowania (fundamenty, ściany zewnętrzne, ściany wewnętrzne, sklepienia, stropy, konstrukcje dachowe, pokrycie dachu, wyposażenie i instalacje)

Budowla w dobrym stanie technicznym.

18. Prace budowlane i konserwatorskie, ich przebieg i dokumentacja

Brak szczegółowych danych. Remont kapitalny 1992-94.

## 20. Najpilniejsze postulaty konserwatorskie



21. Akta archiwalne (rodzaj akt, numer i miejsce przechowywania)

1. Sąd Rejonowy w Tarnowie. Wydział Ksiąg Wieczystych - Ks. tabularna dóbr " Parkosz i Łobuzie " - nr 238.

22. Bibliografia

1. Słownik Geograficzny Królestwa Polskiego ... T.7, Warszawa 1886, s. 867.
2. Skerowidze miejscowości Galicji ... Lwów 1868, 1880, 1918.
3. Krupiński A.B., Zabytki architektury i urbanistyki woj. tarnowskiego. Kraków 1989, s. 46.
4. Galas E., Z przeszłości pow. dębickiego. " Roczniki Dębickie ", Dębica 1969.

23. Źródła ikonograficzne i fotografia (rodzaj, miejsce przechowywania, sygnatury)

24. Uwagi różne

25. Opracował

tekst mgr Marek H. Grabski październik 1996 r.

plany, rysunki j.w. październik 1996 r.

zdjęcia fotogr. j.w. październik 1996 r.

miejsce przechowywania negatywów PSOZ Tarnów

Karta po wypełnieniu podlega ochronie na podstawie przepisów prawa autorskiego

26. Adnotacje o inspekcjach, informacje o zmianach (daty, imiona i nazwiska wypełniających)

27. Załączniki



1. Miejscowość P A R K O S Z	2. Obiekt (nazwa jak w karcie) Zespół dworsko-parkowy	3. Zawartość wkładki (nazwa obiektu lub materiału uzupełniającego) C.d. opisu + fot. dodatkowe.
---------------------------------	--	--

c.d. pkt 12.

Dwór zbudowany został zapewne w XVIII wieku, gruntownie przebudowany w 2 poł. XIX wieku. Z tego okresu pochodzą także pozostałości zabudowań gospodarczych, dziś gruntownie przekształcone.

Dwór eklektyczny, o historyzującym wystroju elewacji. Murowany z cegły, tynkowany. Parterowy, podpiwniczony w części, z poddaszem użytkowym. Rozplanowanie wnętrza dwutraktowe. Elewacja frontowa z portykiem kolumnowo-filarowym i skrajnymi wysuniętymi ryzalitami. Dwór nakryty dachem czterospadowym, nad ryzalitami dwuspadowymi. Obecnie elewacja tylna (północna) ujęta skrzydłami nowszych budynków.

Dwór stoi w otoczeniu dawnego parku zakomponowanego na pocz. XIX wieku z wykorzystaniem wcześniejszych założeń/z których zachowane nasadzenia starych drzew m.in. kilkusetletnich dębów. Park o obecnej pow. ok. 2,77 ha ujęty jest murem ogrodzeniowym. Ma on charakter parku krajobrazowego, z częściowo czytelną kompozycją wcześniejszą (aleja dojazdowa od południa ze szpalerem drzew; alejki po stronie południowo-wschodniej, kępy drzew). Drzewostan poza starymi dębami i lipami pochodzący głównie z k. XIX wieku. Obecnie prowadzone prace porządkowe nad alejami i drzewostanem.

c.d. pkt 13.

Stolarka drzwiowa wewnątrz budynku płycinowa, dwuskrzydłowa, mocowana w futrynach skrzynkowych. Otwory drzwiowe prostokątne. Stolarka nowa, wykonana na wzór starszej.

Komunikacja z poddaszem budynku nowszymi klatkami schodowymi usytuowanymi w dobudowanych skrzydłach budynku.

Elewacje. Frontowa - regularna, pięcioczęściowa, pięcioosiowa. Rozczłonkowana wysuniętymi ryzalitami bocznymi i masywnym portykiem kolumnowo-filarowym z balkonem w części środkowej. Elewacja tynkowana gładko, z kolorystycznym opracowaniem detalu architektonicznego. Detal skromny, ograniczony do gzymsowań filarów, kolumn, profilowanych obramień okiennych. Elewacja wydzielona szerokim gzymsem koronującym i biegnącym niżej gzymsem działowym ścianki kolankowej. W pięttrze balkon poddasza o balustradzie tralkowej z wystawką poddasza zwieńczoną trójkątnym ogzysmowanym szczytem. Ryzalidy boczne o szczytach trójkątnych, ujętych słupkami i nadstawami w kalenicach. W szczytach małe półkoliste okienka ujęte pilastrami i wyprofilowanymi w okładzinie trójkątnymi szczycikami.

Pozostałe elewacje o podobnym, skromniejszym opracowaniu.

Dach budynku nad korpusem czterospadowy / stropodach / nad wystawkami dachowymi trójspadowe i dwuspadowe / balkonowa / oraz nad ryzalitami daszki dwuspadowe, kryte blachą.

Budynek posiada instalację elektryczną, wodno-kanalizacyjną i własne sieciowe c.o.

Wyposażenie wnętrza. W budynku nie zachowało się pierwotne wyposażenie wnętrz /sztukaterie, stolarka i itp/. Wnętrza urządzone obecnie reprezentacyjnymi meblami z charakterystycznymi pomieszczeniami : kaplicą salonem, biblioteką

mgr Marek Grabski październik 1996 r.

Wkładkę złożył:

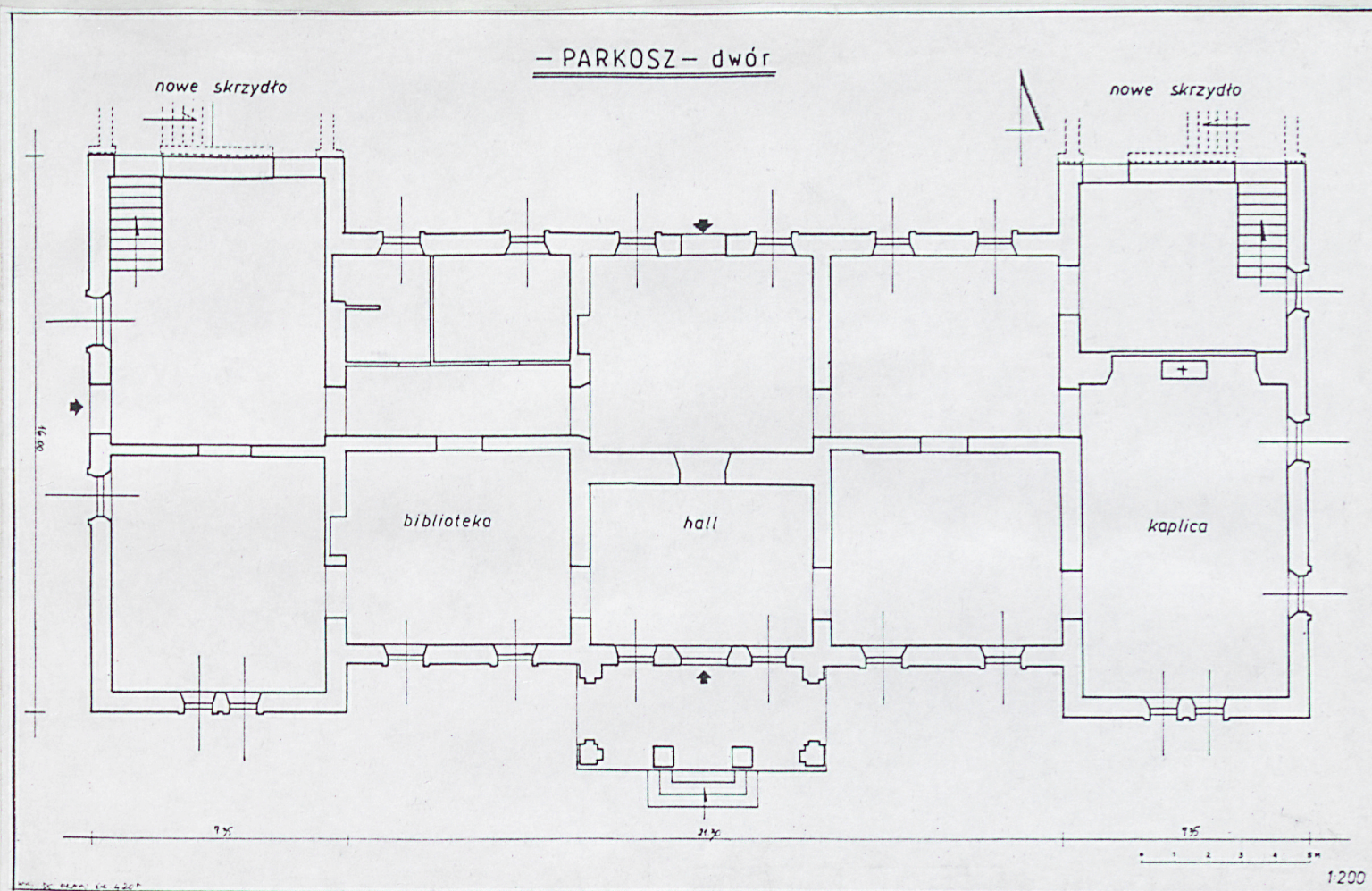
(imię, nazwisko, data)

PSOZ Tarnów

Miejsce przechowywania negatywów:

Wzr ODZ 1978 r





rzut parteru



1. Miejscowość

P A R K O S Z

2. Obiekt (nazwa jak w karcie)

Zespół dworsko-parkowy

3. Zawartość wkładki (nazwa obiektu lub materiału uzupełniającego)

Fot. dodatkowe.



elewacja frontowa



widok od płd-zach.



widok od płd-wsch.

Wkładkę założył: mgr Marek Grabski październik 1996 r.

(imię, nazwisko, data)

Miejsce przechowywania negatywów: PSOZ Tarnów





portyk z balkonem w elewacji frontowej



elewacja zachodnia



elewacja północna /tylna /



elewacja wschodnia



1. Miejscowość  
P A R K O S Z

2. Obiekt (nazwa jak w karcie)  
Zespół dworsko -parkowy

3. Zawartość wkładki (nazwa obiektu lub materiału uzupełniającego)  
Fot. dodatkowe.



detal architektoniczny elewacji



dawny hall



mgr Marek Grabski październik 1996 r.

Wkładkę założył: .....

(Imię, nazwisko, data)

PSOZ Tarnów

Miejsca przechowywania negatywów: .....





salonik w trakcie tylnym  
/ za hallem /



kaplica



klatka schodowa na poddasze



1. Miejscowość  
P A R K O S Z

2. Obiekt (nazwa jak w karcie)  
Zespół dworsko-parkowy

3. Zawartość wkładki (nazwa obiektu lub materiału uzupełniającego)  
Fot. dodatkowe + planik sytuacyjny.



alejka dojazdowa  
do dworu



alejki spacerowe  
w parku



październik 1996 r.

(imię, nazwisko, data)

PSOZ Tarnów

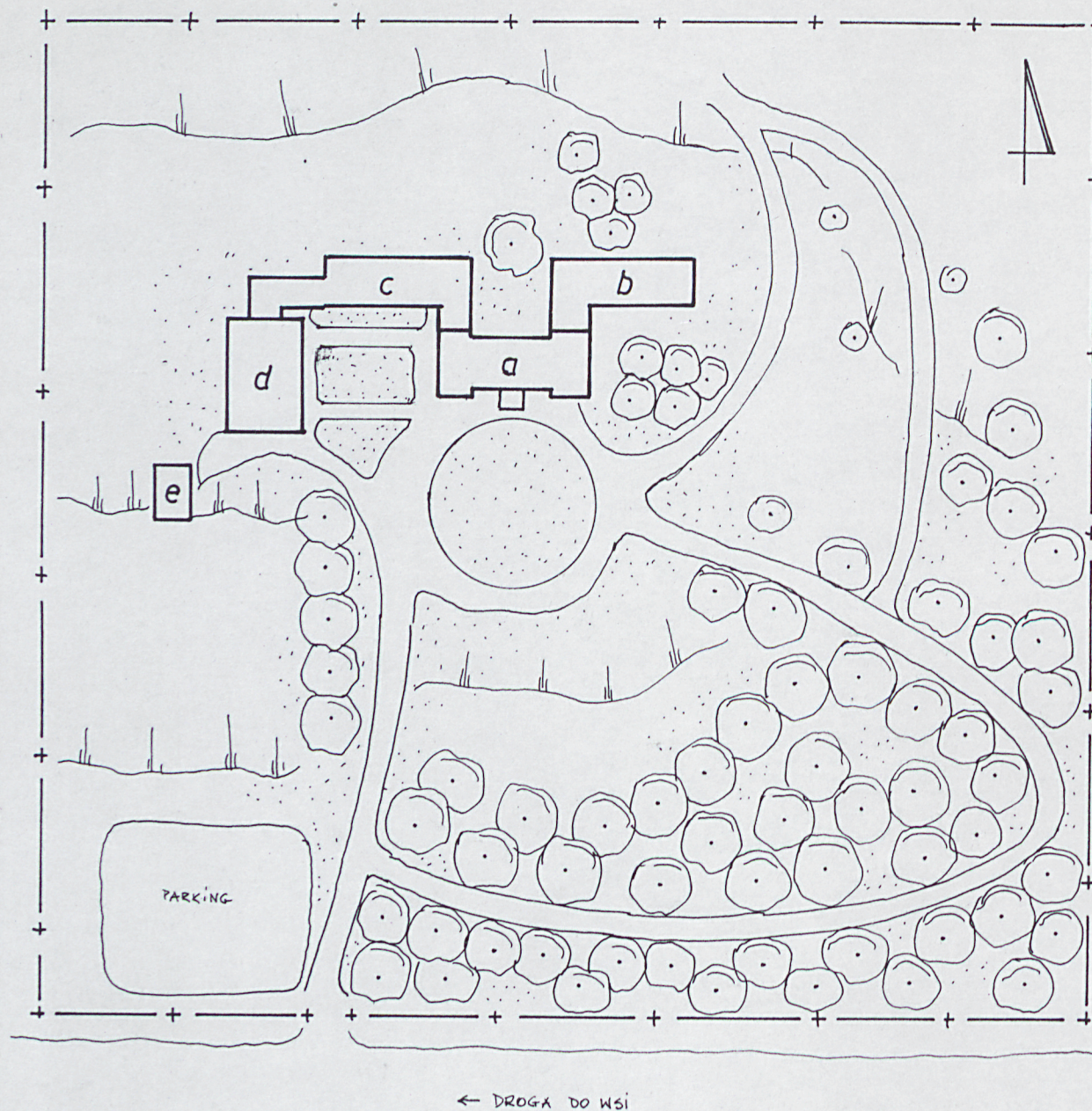
Miejsce przechowywania negatywów: .....





PARKOSZ

Zespół  
dworsko-parkowy



- a. · dwór
- b. · nowe skrzydło
- c. · -"- -"-
- d. · bud. adm.
- c. · -"- gosp.

DROGA <- TARNÓW - DEBICA ->

<- DROGA DO WSI

skala ok. 1:2000