

PODKARPACKIE

1. Obiekt

Willa

2. Czas powstania
1908 r.

3. Miejscowość
Łańcut

4325

11. Zdjęcia, plan sytuacyjny, rzuty



Zbigniew Jucha
listopad 1978 r.

autor zdjęć
data wykonania
miejsce przechowywania negatywów BDZ Rzeszów.

4. Adres

ul. Bohaterów 4

nr hipoteczny

5. Przynależność administracyjna

rzeczowskie

województwo

gmina i pow. Łańcut

6. Poprzednie nazwy miejscowości

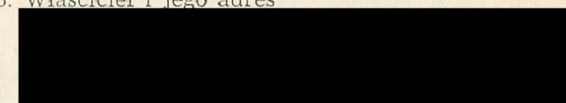
7. Przynależność administracyjna
przed 1.VI.1975

rzeczowskie

województwo

powiat łancucki

8. Właściciel i jego adres



9. Użytkownik i jego adres

jak w p-kcie 8.

10. Rejestr zabytków

Nr 1104 data 4.08.1981

Willa wzniesiona przez budowniczego z Łańcuta Władysława Pelca w 1908 r. dla dyrektora Rafinerii Kulczyckiego. Od 1925 r. do 1956 r. willa stanowiła własność Józefa Gorczycy - powiatowego lekarza weterynarii. Od 1975 r. jest własnością obecnych użytkowników. Willa stanowi ciekawą pod względem architektonicznym kompilację w zakresie ukształtowania zewnętrznej formy/stylów: neoromańskiego /dekoracja architektoniczna: fryzy, kolumny triforium/, neorenesansu /okna, loggia/, architektury cerkiewnej /chełm wieży/, willi zakopiańskich /dach półszczytowy, lukarny/, secesji /drzwi/.

południowo-zachodnim loggia, dwuarkadowa, z wejściem półkoliście sklepionym od strony południowej. Arkady wsparte na ośmiobocznym filarze środkowym i dwóch ~~półkolumnach~~ półfilarach. Filary z głowicami i bazą na poziomie poręczy balustrady. Wewnątrz loggi - posadzka ceramiczna, dwubarwna. Bryła willi architektonicznie zróżnicowana poprzez ~~rozczłonkowanie~~ rozczłonkowanie w pionie i poziomie rzutu, dachów i wysokości poszczególnych członów willi. Charakterystyczny element architektoniczny willi stanowi wieża w narożniku półn.-zach. częściowo wtopiona w część piętrową willi, założona w parterze na planie koła, zaś w górnej partii na rzucie ośmioboku, z okienkami prostokątnymi, poziomymi. Część środkowa /poziom piętra/ otwarta, z dwoma czworobocznymi filarami i dwoma przysściennymi półfilarami. Między filarami balustrada w formie płyty ażurowej o prześwitach masferkowych. Wieża zwieńczona chełmem cebulastym, ośmiobocznym, krytym łuską z blachy, zakończonym ozdobną iglicą. Wnętrze willi podzielone funkcjonalnie na część gospodarczo-komunikacyjną i wypoczynkową. Pokoje wypoczynkowe zlokalizowane są w części zachodniej i południowej, natomiast kuchnia, przedpokoje, sanitariaty, klatka schodowa skupione są w części półn.-wsch. W części piętrowej dwa pokoje mieszkalne. Z pomieszczenia narożnego - wejście na otwartą część wieży. Schody na piętro konstrukcji drewnianej, z drewnianą balustradą o toczonej tralkach. Stolarka drzwiowa oryginalna, płycinowa o dekoracji charakterystycznej dla okresu secesji /zwieńczenia opasek zlikwidowano w latach 60-tych/. Podłogi - parkiet ~~jesionowy~~, o klepkach szerokich, willi. Elewacje zewnętrzne o bogatym wystroju, ze szczególnym zaakcentowaniem elewacji zach. poprzez architekturę loggi i wieży oraz usytuowanym pomiędzy nimi ozdobnym triforium z dwoma półkolumnami typu romańskiego. Okna parteru, z wyjątkiem triforium, zamknięte obniżonym łukiem, o podziale krzyżowym, dwuskrzydłowe, z dodatkowym podziałem pionowym górnych kwater. Partie podokienne wypełnione fryzem z prostokątnych, płytek wnek. Gzyms wieńczący, okalający część parterową willi, wydatny, profilowany, z dekoracją kostkową. Ścianka kolankowa podkreślona profilowanym gzymsem, wypełniona trójjuskokowymi pseudospornikami, rozłożonymi rytmicznie. Elewacje w części piętrowej, z oknami prostokątnymi, w obramieniach profilowanych, nadprożami zwieńczonymi poziomym gzymsem z dekoracją kostkową. W partii nad i podokiennej blendy ostrołukowe. Między oknami, a gzymsem wieńczącym fryz arkadkowy, okalający wokół część piętrową willi. Elewacje w części parterowej oraz piętrowej ozdobione są dekoracyjnymi, żelaznymi ankrami. Obiekt wyposażony jest w instalacje wod.kan., elektryczną i gazową.

Willa usytuowana jest na północ od centrum miasta, na zboczu wzgórza "Księża Górki", pomiędzy miastem a dawną Rafinerią h.Potockiego. Lokalizacja ta, oprócz względów widokowych, uzasadniona była zapewne potrzebą w miarę szybkiego kontaktowania się i dotarcia zarówno do Zamku, miasta jak i Rafinerii. Murowana z cegły, otynkowana w części półn.-zach. piętrowa, podpiwniczona. Stropy płaskie, drewniane, w piwnicach odcinkowe. Wieża dachowa drewniana, konstrukcji stolcowo-krokwiowej. Dachy trój i czterospadowe, kryte dachówką ceramiczną, zakładkową, o zróżnicowanych poziomach, połączone z sobą koszowo, z wysuniętymi trójkątnymi lukarnami i półszczytami w części parterowej. Willa założona na planie zbliżonym do prostokąta, trójtaktowa, zryzalitowana, z wieżą na planie koła w narożniku północno-zachodnim. Wejścia dwa, od strony północnej /z przybudówki i ściany elewacyjnej/, z drzwiami dwuskrzydłowymi i nadświetlami zamkniętymi łękami obniżonymi. W narożniku

14. Kubatura ok. 1.300 m ³	15. Powierzchnia użytkowa 150 m ²	16. Przeznaczenie pierwotne mieszkalne	17. Użytkowanie obecne mieszkalne
--	---	---	--------------------------------------

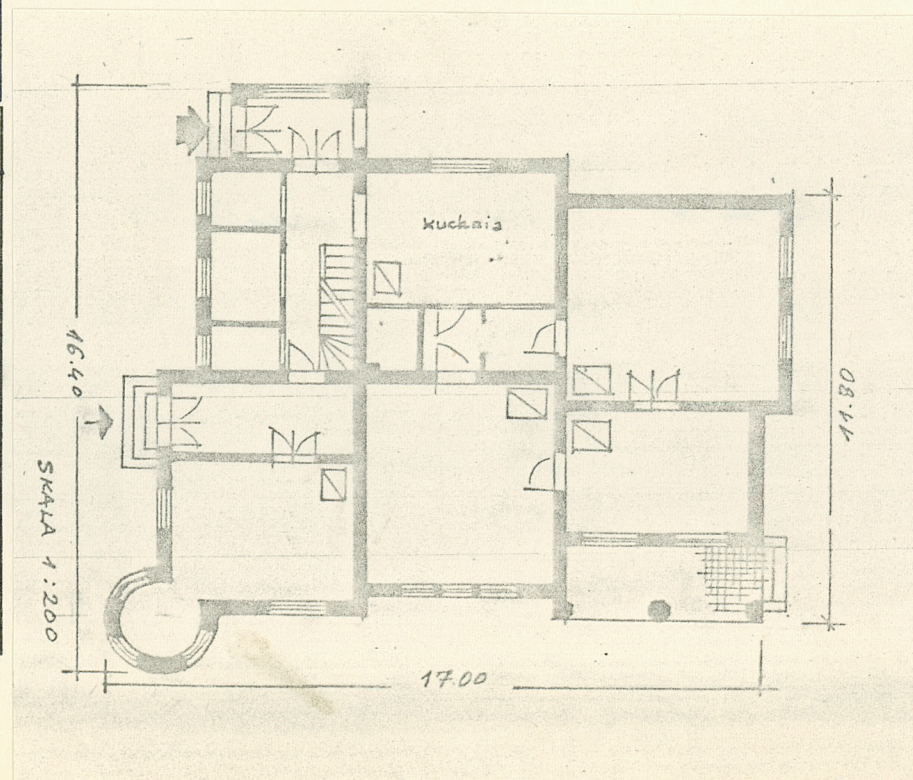
18. Prace budowlane i konserwatorskie, ich przebieg i dokumentacja
 1963 r. - naprawa dachu, stropu, wykonanie instalacji wod.-kan.
 1976-77 r. - remont generalny, w ramach którego zainstalowano gaz, przeprowadzono renowację tynków zewnętrznych, naprawę dachu, malowanie wnętrz.
 W 1977 r. zdemonstowano ozdobną żeliwną balustradę z części kalenicowej dachu nad piętrową partią budynku.

19. Stan zachowania (fundamenty, ściany zewnętrzne, ściany wewnętrzne, sklepienia, stropy, konstrukcje dachowe, pokrycie dachu, wyposażenie i instalacje)

Stan ogólny dobry, z wyjątkiem nieszczelnego odcinka rynny na styku z wieżą, powodującego rozległe zacieki muru i tynku.

20. Najpilniejsze postulaty konserwatorskie

Naprawa uszkodzonego odcinka rynny, zamontowanie na dachu ozdobnej balustrady.



21. Akta archiwalne (rodzaj akt, numer i miejsce przechowywania)

22. Bibliografia

23. Źródła ikonograficzne i fotografie (rodzaj, miejsce przechowywania, sygnatury)

Negatywy do karty - archiwum BDZ w Łezrowie
nr inw. 26068-26070

24. Uwagi różne

Załącznikiem do karty obiektu jest pięć kart ewidencyj-
nych detalu: ankra, filar z loggi, drzwi wejściowe,
drzwi wewnętrzne, balustrada żeliwna z dachu.

Do karty opracowano wkładkę zawierającą 9 zdj. fot.

25. Wypełnił

Zbigniew Jucha

X 1979

26. Sprawdził

Załącznik do karty ewidencyjnej obiektu: Łańcut willa ul. Bohaterów 4



Fot. Z. Jucha
X. 1978 r.

