

1. Obiekt

*Dom*  
Budynek Mieszkalny

*w Folwarku Górnym*

2. Czas powstania

1899 r.

3. Miejscowość

Łańcut

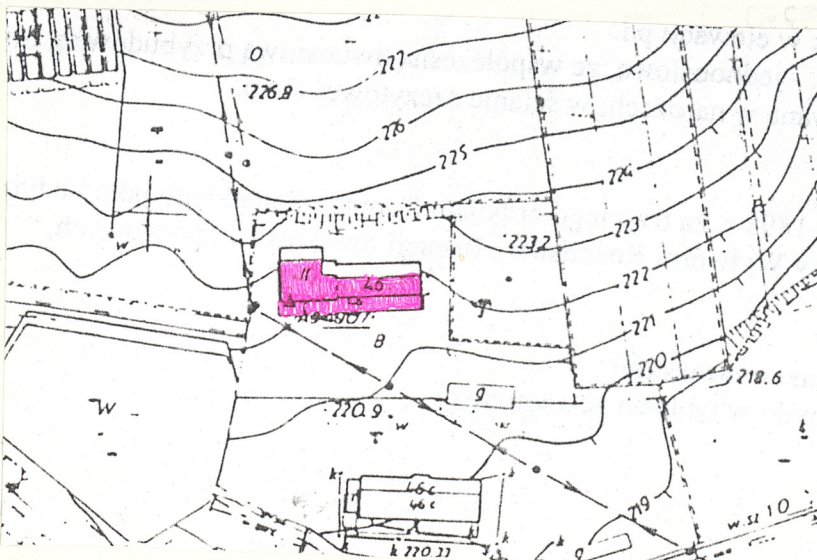
11. Zdjęcia, rzut, przekrój, sytuacja, orientacja



ELEWACJA PŁD.



ELEWACJA ZACH.



WIDOK OD ZACH.

4. Adres Łańcut

ul. Armii Krajowej 50

dz. nr 4974/2

nr hipoteczny

KW nr

5. Przynależność administracyjna

rzeczowskie

województwo

Łańcut

gmina

pow. ŁAŃCUT

6. Poprzednie nazwy miejscowości

7. Przynależność administracyjna

przed 1 VI 1975

województwo rzeczowskie

powiat Łańcut

8. Właściciel i jego adres

Gmina Miasta Łańcut

9. Użytkownik i jego adres

J.W.

10. Rejestr zabytków

Nr A- 1023

data 27.08.79r.



12. Autorzy, historia obiektu, określenia stylu.

Obiekt wybudowany w 1899 roku z inicjatywy Romana Potockiego, trzeciego ordynata na Łańcucie i jego żony Elżbiety z Radziwiłłów dla pracowników pobliskiej likiarni.

Po II wojnie św. przejęty na Skarb Państwa. Obecnie własność Gminy Miasta Łańcut.

13. Opis (sytuacja, materiał i konstrukcja, rzut, bryła, elewacje, wnętrze, wyposażenie, instalacje).

Obiekt usytuowany w pld. części miasta, ok. 300m od pld. granicy paęku zamkowego i 70m na pld. od ul. Armii Krajowej. W bezpośrednim sąsiedztwie, po stronie pld.- zach. znajduje się staw, a 50m na pld. Magazyn Likierów i Rosolisów.

Murowany z cegły, częściowo otynkowany /ryzality, ściany szczytowe, elementy wystroju arch., cokół/, założony na planie nieregularnym: do zach. elewacji zryzalitowanego, kwadratowego, piętrowego korpusu przylega parterowe, prostokątne skrzydło boczne, częściowo podpiwniczony, frontem zwrócony na pld. Dachy z murami ogniowymi i wydatnymi okapami konstrukcji krokwiowo- stolcowej, pokryte dachówką ceramiczną. Korpus przykryty dachem czterospadowym, ryzality i skrzydło boczne dwuspadowymi. W ryzalitach ozdpbne krokwie wiatrowe, okapy jętkowo- wieszarowe oraz kroksztyny / w ryzalicie pld. wieszar wykończony iglicą i ozdobny szalunek "w jodełkę", w ryzalitach zach. i pñ. pazdury /.

KORPUS

Elewacja frontowa pld. trójosiowa:

bliżej narożnika pld.- wsch. jednoosiowy pseudoryzalit zwieńczony trójkątnym szczytem- na poziomie parteru i piętra wymurowane otwory okienne, w szczycie kartusz z herbem Pilawa, inicjałami "RP" i datą 1899. Z prawej strony ryzalitu na parterze otwór drzwiowy /zamknięty łukiem odcinkowym/ poprzedzony podestem ze schodami od zach., na piętrze otwór okienny. Z lewej strony na poszczególnych kondygnacjach otwory okienne.

Elewacje zach. i pñ. trójosiowe- wymurowane otwory okienne: w środku elewacji jednoosiowe pseudoryzality, w szczytach analogiczne kartusze jak w elewacji frontowej oraz otwory okienne zamknięte łukami pełnymi. Otwory okienne w elewacji pñ. zamurowane wtórnie.

Elewacja wsch. dwuosiowa:

z prawej strony otwory okienne /na parterze i piętrze/, obok otwory drzwiowe. Z lewej strony skrzydło boczne.

Podziały elewacji horyzontalne: wysoki, lekko wysunięty cokół, gzyms kordonowy. W ryzalitach boniowanie pasowe /na wysokości piętra pasy boniowania płytsze z zaakcentowanymi narożami- bonie nierównej długości/. Otwory okienne w profilowanych obramieniach uszaty, na poziomie piętra z ozdobnymi kluczami. Otwory na parterze ryzalitu w prostych listwowych obramieniach,



14. Kubatura

2045 m<sup>3</sup>

15. Powierzchnia użytkowa

592 m<sup>2</sup>

16. Przeznaczenie pierwotne

mieszkalne

17. Użytkowanie obecne

mieszkalne

18. Prace budowlane i konserwatorskie, ich przebieg i dokumentacja

Remont w latach 70- tych:

rozebrano drewniane ganki w el. frontowej i wymurowano obecne, wykonano podesty i schody zewnętrzne, zamurowano okna w el. płn. korpusu, wybito otwór drzwiowy w el. płd. skrzydła bocznego /z lewej strony/.

19. Stan zachowania (fundamenty, ściany zewnętrzne, ściany wewnętrzne, sklepienia, stropy, konstrukcje dachowe, pokrycie dachu, wyposażenie i instalacje)

Zawilgocone ściany- liczne ubytki w tynkach.

Nieszczelne pokrycie dachu, zniszczone rynny.

20. Najpilniejsze postulaty konserwatorskie

Wykonanie izolacji przeciwwilgociowych, odnowienie tynków, naprawa dachu i wymiana rynien, konserwacja ozdobnych elementów drewnianych.



21. Akta archiwalne (rodzaj akt, numer i miejsce przechowywania)

24. Uwagi różne

22. Bibliografia

Katalog Sztuki w Polsce, Seria Nowa, t.3, z.5,  
Łańcut i okolice, oprac. M. Omilanowska, J. Sito,  
Warszawa 1994, s.85.

25. Opracował

tekst ..... mgr V. Błotko ..... kwiecień 1998 r.  
..... imię, nazwisko, data, podpis

plany, rysunki ..... mgr V. Błotko .....  
..... imię, nazwisko, data, podpis

zdjęcia fotogr. .... mgr V. Błotko .....  
..... imię, nazwisko, data, podpis

miejsce przechowywania negatywów ..... PSOZ Rzeszów .....

KARTA PO WYPEŁNIENIU PODLEGA OCHRONIE NA PODSTAWIE PRZEPISÓW PRAWA AUTORSKIEGO!

26. Adnotacje o inspekcjach, informacje o zmianach (daty, imiona i nazwiska wypełniających)

23. Źródła ikonograficzne i fotograficzne (rodzaj, miejsce przechowywania, sygnatury)

Negatywy 7002 Rzeszów nr ino. 42615-  
42624

27. Załączniki



1. Miejscowość Łańcut	2. Obiekt (nazwa jak w karcie) Budynek Mieszkalny	3. Zawartość wkładki (nazwa obiektu lub materiału uzupełniającego) c.d. opisu pkt. 13, zdjęcia
--------------------------	--	---

c.d. opisu

natomiast na poziomie piętra zwieńczone dodatkowo gzymsem nadokiennym wspartym na kluczu i kostkach bocznych.  
SKRZYDŁO BOCZNE

Elewacja pld. siedmioosiowa:

z lewej strony otwór okienny /obok korpusu/, następnie otwór drzwiowy i okienny poprzedzone podestem ze schodami od wsch., za nimi murowany ganek z otworem drzwiowym od zach. /pozostałe ściany przeszklone luksferami/. Z prawej strony ganku trzy otwory okienne.

Elewacja wsch. dwuosiowa:

z prawej strony murowany ganek z dwoma otworami okiennymi od wsch. i otworem drzwiowym od pld. Przed wejściem podest i schody.

Elewacja pln. pięcioosiowa:

wymurowany rząd pięciu otworów okiennych.

Elewacje dłuższe urozmaicone boniowaniem pasowym z otworami okiennymi zamkniętymi pozornymi łukami odcinkowymi /łuki z nieotynkowanej cegły z potynkowanym kluczem/. Elewacja krótrza z podziałem ramowym- na narożach lizeny z boniami, szczyt obwiedziony opaską.

Układ wnętrz przekształcony- w korpusie trójtraktowy: na parterze w części pld.- wsch. korytarz, z którego wejścia do dwóch mieszkań oraz klatka schodowa. Na piętrze trzy mieszkania. W skrzydle bocznym układ pomieszczeń dwutraktowy- obecnie cztery mieszkania. Piwnice usytuowane pod całym skrzydłem bocznym /wejścia w cokole/ oraz pod wsch. częścią korpusu- dostępne z klatki schodowej.

Okna skrzynkowe dwudzielne, dwupoziomowe, czteropolowe.

Drzwi wejściowe do korpusu dwuskrzydłowe, płycinowo- ramowe, przeszklone, z wysokim nadświetlem. Drzwi wewnętrzne- do części pomieszczeń zachowane dwuskrzydłowe płycinowo- ramowe. Do piwnicy w korpusie jednoskrzydłowe,

spągowe.

mgr V. Błotko

Wkładkę założył: .....

(imię, nazwisko, data)

Miejsce przechowywania negatywów: ..... PZO Z RZESZÓW .....



Podłogi i posadzki: w korytarzach terakota, w pomieszczeniach mieszkalnych podłogi białe, piwnicach wylewki betonowe.

Stropy: w piwnicach sklepienie ceglane, odcinkowe, nad częścią mieszkalną strop drewniany ze ślepym pułapem, otynkowany.

Schody: zewnętrzne jednobiegowe, żelbetowe, wewnętrzne drewniane, policzkowe w korpusie trzybiegowe, skrzydło bocznym jednobiegowe.

Obiekt posiada instalacje wodociągową, elektryczną, gazową.



ELEWACJA WSCH.



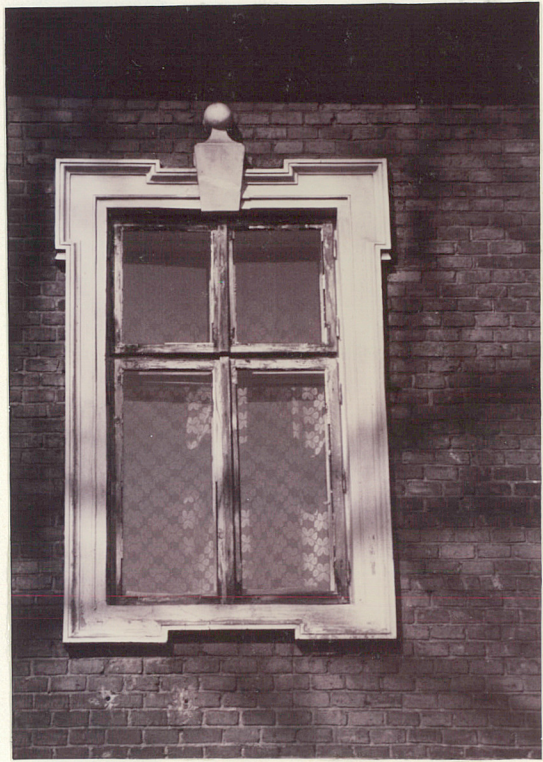
OKNO W RYZALICIE ELEWACJI PŁD.



SZCZYT W RYZALICIE ELEWACJI PŁD.



1. Miejscowość Łańcut	2. Obiekt (nazwa jak w karcie) Budynek mieszkalny	3. Zawartość wkładki (nazwa obiektu lub materiału uzupełniającego) plany, zdjęcia
--------------------------	--	--



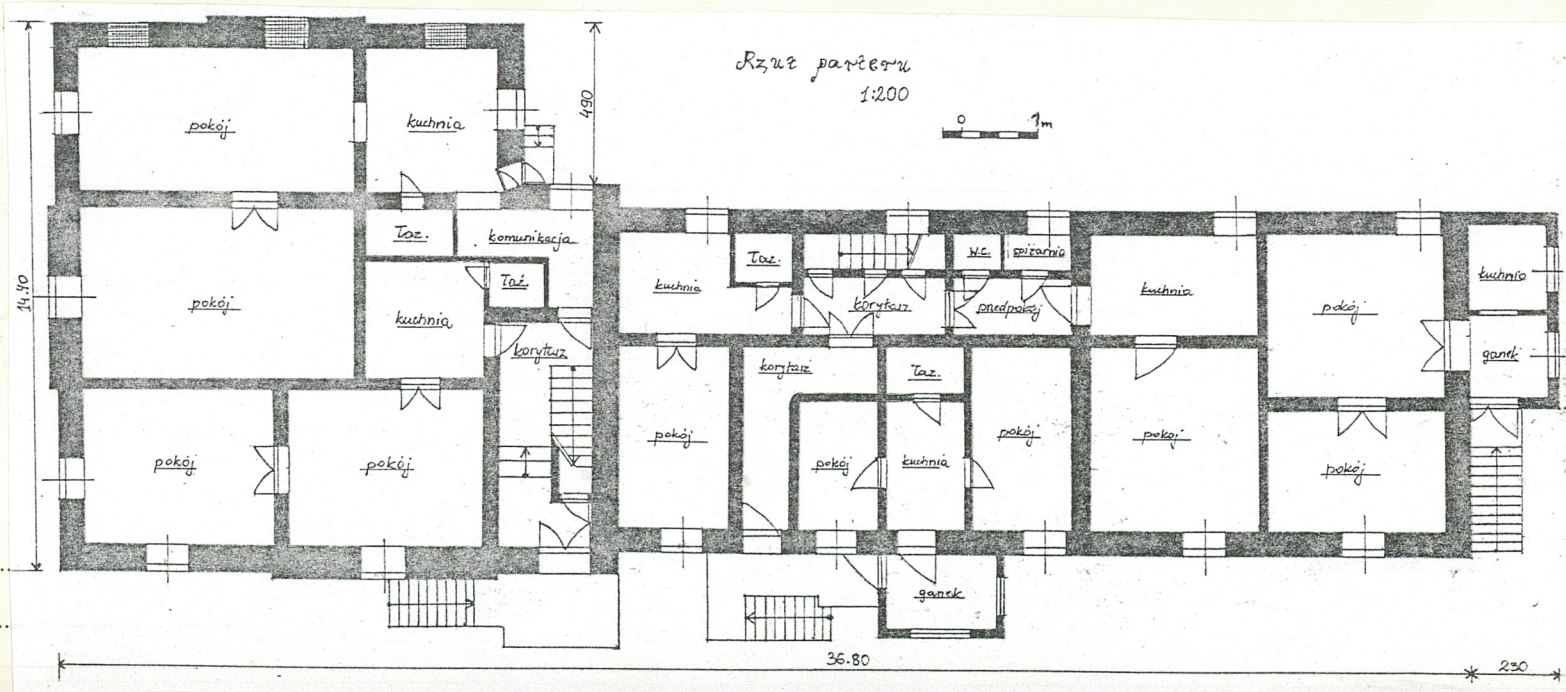
OKNO W KORPUSIE NA PIĘTRZE OD PŁD.



ELEWACJA PŁD. KORPUSU



ELEWACJA PŁD. - SKRZYDŁO BOCZNE



mgr V. Błotko  
Wkładkę założył: .....  
(imię, nazwisko, data)  
Miejsce przechowywania negatywów: B02 RZESZÓW



