

Nr

III

A

B

C

D

E

F

G

H

I

K

L

M

N

P

R

S

T

U

V

W

X

Y

1. Obiekt zabytkowy

CERKIEW p.w. św. Ojca Mikołaja

3. Wiek

XX\*)

4. Styl bud.  
ludowe5. Kubatura m<sup>3</sup>

ca 580

6. Powierzchnia w m<sup>2</sup> ca 100

a) zabytkowa: — b) użytkowa: —

7. Materiał  
budowlanyPrzed znisz-  
czeniemPo  
odbudowie

11. Ilość budynków

1

14. Grunty należące do zabytku:

ha

12. Ilość kondygnacji

1

a) ogrody stylowe

13. Użytkowanie wnętrza  
według ilości:

b) sady i grunty uprawne

a) izb mieszkalnych

c) lasy

b) innych pomieszczeń

5

d) wody

c) piwnic

e) inne - cmentarz cerk. 0,4

8. Wyposażenie architektoniczne

1955. Ikonostas XIX/XX i knęgi prace  
syjny XVII w.

15. Przeznaczenie pierwotne budynku cerkiew gr.kat. paraf.

16. Użytkowanie w latach ubiegłych cerkiew gr.kat. paraf.  
magazyn P.G.R.

17. Użytkowanie obecne opuszczona

18. Nadaje się do użycia na cele turystyczne lub magazynowe.

9. Autorzy i data budowy i przebudowy

Pierwotna drewniana zbud 1795-6  
Nr. 1906 postawione na nowo/Brykow-  
ski: K.Z.S./

19. Data, rodzaj i stopień zniszczeń i odbudowy

Data

O P I S

Znisz-  
czenie  
%Odbu-  
dowa  
%

VIII.1939 r. stan b. dobry

XI.1939 r. — " —

XII.1945 r. — " —

VIII 1958 lekkie uszkodzenia pokrycie, schody, stolarka.

IX. 1959 stan zły:  
znaczące zacieki silne zagniebnienie zakurzenia  
pn. i pd. oraz styku cz. nępsu i cz. wieńców  
uszkodzona

2. Miejscowość KROŚNIENSKIE

CHMIEL  
LUTOWISKA

/bceniarz/

20. Przynależność administracyjna

a) województwo RZESZOWSKIE

b) powiat BRZĄDY USTRZYKI DOLNE/

c) gmina Lutowiska

21. Stacja

Nazwa stacji

Odległość  
od stacji  
w km

a) kolejowa

Ustrzyki Dln

40

b) autobusowa

Smolnik

6

22. Właściciel i jego adres Skarb Państwa  
Wydział d/s Wyznań - Prez. WRN w Rzeszowie

23. Użytkownik i jego adres - opuszczona -

24. Inwestor i jego adres - brak -

25. Rejestr zabytku Nr ?  
rok ..... miejsce przechowywania

26. Nazwa księgi hipotecznej

27. Nr hipo-  
teczny

28. Akta

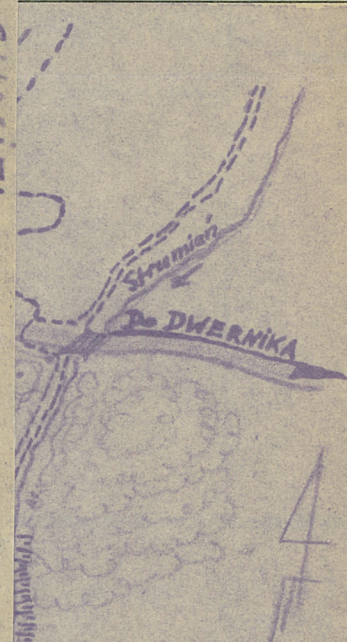
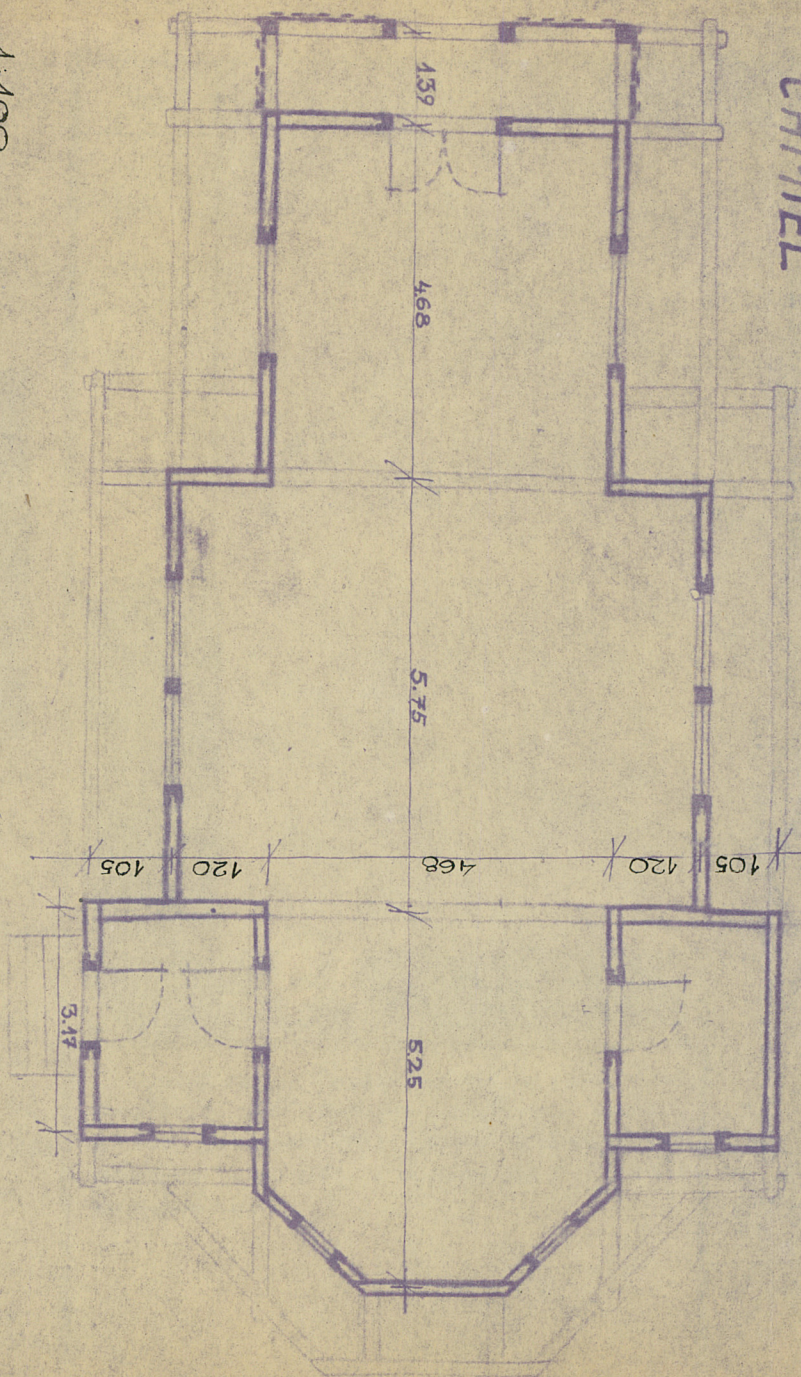
29. Fotografie W.K.Z. Rzeszów.  
R. Brykowski30. Inwentaryzacja pomiarowa M.B.L. Sande  
rnt cerkwi.





Położona na p.d. skraju wsi, na prawym brzegu Sanu, p.  
 z Dwernika do Sekowa. Orientowana. Drewniana,  
 kamienną podmurówką. Konstrukcji nęłowej, na  
 bez ostatków, z pojedynczymi mściami podtrzymu  
 dachy okapowy. Oszalowana, deskami, z wyjątk  
 dolnych partii ścian. Trójbarwna. Na planie k  
 gęckiego o krótszych ramionach bocznych, trójbocznym  
 knieciu części najwęższej, przy której od pn. i pd. zakry  
 zeł. przedścionek powstały przez zaszalowanie  
 ni, pod daszkiem okapowym, tworzącym nad wej  
 trójkatny przyciótek, malowany deskami. Dachy sio  
 Na skrzyżowaniu naw kopuła o charakterystycznej  
 staroruskiej. Nad częścią najwęższą i katechumen  
 mała bawie, zniekształcone krzyżami. Wewnątrz poro  
 pienia, kopuła na osmiobocznym tamburze. Okna  
 te żółtym półkolistym, w kopule - żółtym odciętym.

1:400



1. Cerkiew
2. Część dawnej dzwonnicy
3. Płyta nagrobna  
bp. Ustrzyckiego

pełnił dnia 27.X. 1959.

dos. B. Tondra

awdził dnia









Położona na p.d. skraju wsi, na prawym brzegu Samu, przy drodze z Dzwonika do Sekowa. Orientowana. Drewniana, na kamiennym podmurwisku. Konstrukcji nęłowej, na rybrogach bez ostatków, z pojedynczymi nysiami podtrzymującymi dachy okapowy. Oszalowana, deskami, z wyjątkiem dolnych partii ścian. Trójbarwna. Na pianie krycia gęstego o krótszych ramionach bocznych, trójbocznym zamknięciem części najwęższej, przy której od pn. i pd. zakryście. Od zech. przedsiameł powstały przez zaszalowanie przestawni, pod daszkiem okapowym, tworzącym nad wejściem trójkątny przyciótek, malowany deskami. Dachy siódłowe. Na skrzyżowaniu naw kopła o charakterystycznej formie staroruskiej. Nad częścią najwęższą i katechumenów małe ławki, usiane krzyżami. Wewnątrz porożno skło. pianie, kopła na śmiobocznym tamburze. Okna zamknięte trójkątnymi półkolistymi, w kopule - tukiem odwróconym.

Rok

Do roku 1959 - żadnych prac nie prowadzono



35. Uwagi różne \*) Cerkiew mimo późnej daty powstania jest cennym zabytkiem budownictwa drewnianego i winna być objęta ochroną, również z uwagi na swe walory krajoznawcze.

34. Inspekcje  
IX.1955 R. B. Vykovshi (P.i.S.)  
VII.1958 J. Tur. (W.K.Z.)  
IX.1959 B. Tondos (W.K.Z.)

36. Wypełnił dnia 27.X. 1959.  
B. Tondos. *B. Tondos*

37. Sprawdził dnia