

KARTA EWIDENCYJNA ZABYTEKÓW
ARCHITEKTURY I BUDOWNICTWA

1. Obiekt

DOM MIESZKALNY (KAMIENICA)
przy ul. Kazimierza Wielkiego 18

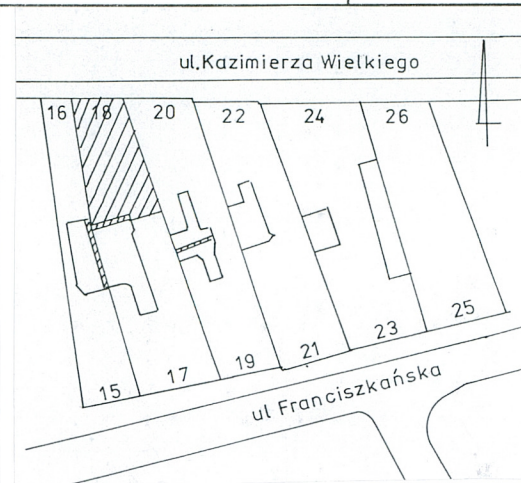
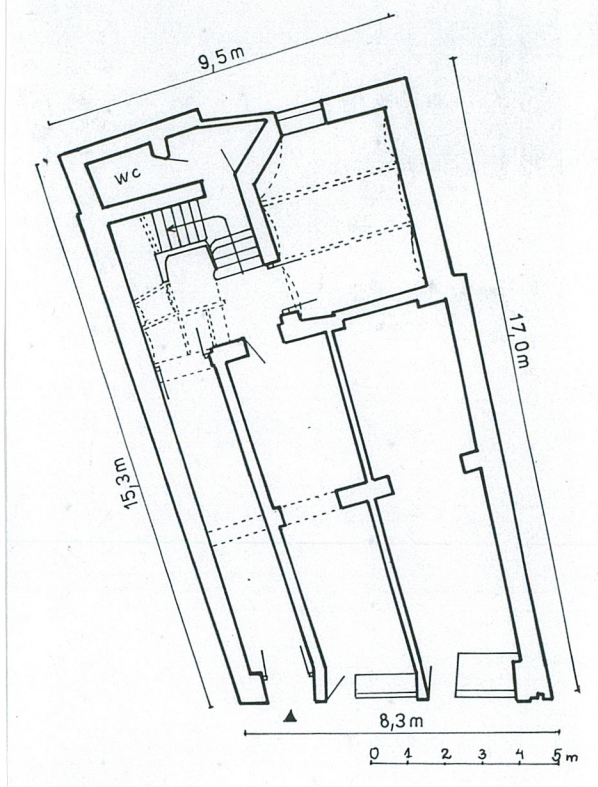
2. Czas powstania

1912 r.

3. Miejscowość

P R Z E M Y Ś Ł

11. Zdjęcia rzut przekrój sytuacja orientacja



4. Adres

ul. Kazimierza Wielkiego 18
37-700 Przemyśl

Nr hipoteczny KW [redacted]

5. Przynależność administracyjna

województwo przemyskie

gmina Przemyśl

6. Poprzednie nazwy miejscowości

7. Przynależność administracyjna 1. VI. 1975r.

województwo rzeczowski

powiat przemyski

8. Właściciele jego adres

Gmina Miejska Przemyśl

9. Użytkownik i jego adres

sklep kosmetyczny
sklep odzieżowy
lokatorzy

10. Rejestr zabytków

Nr A-1696 data 20.02.2013



12. Autorzy, historia obiektu, określenie stylu.

Kamienica przy ul. Kazimierza Wielkiego 18 usytuowana jest na działce o genezie średnio-wiecznej. Parcela zajmowała przestrzeń od ul. Kazimierza W. (d. Lwowska) aż do ul. Franciszkańskiej - od k. XVIII w. oznaczona była nr 133 a istniejąca na niej zabudowa liczbą kon-skrypcyjną 163. Na początku XIX w. stał tu dom murowany, od ul. Lwowskiej piętrowy, od ul. Franciszkańskiej parterowy. Był własnością rodzim żydowskich - w latach 20-tych Osiasa Kupfera, potem Abrahama Billeta, Jakóba Schie linga, Silbermanów. W 1 poł. XIX w. kamienica była w bardzo złym stanie - nakazywano naprawę schodów, kominów, dachu, kanału, rynien. W 1844 r. zawalił się mur kamienicy - zapewne wówczas została ona odbudowana. Od końca XIX w. była własnością rodziny Herschdorferów. Mieściła się w niej przeniesiona z Jarosławia fabryka pierników, sucharków i pieczywa Ł. Czyńskiego. Na pocz. XX w. - zapewne z powodu złego stanu technicznego - kamienica została zburzona. W 1910 r. znajdował się od ul. Kazimierza W. niezabudowany plac pozostający własnością Henryka Herschdorfera. Od strony ul. Franciszkańskiej, ok. 1908 r., wybudowano nową kamienicę Franciszkańska 17. Kamienica omawiana została wybudowana dopiero w 1912 r. Wówczas też dokonano podziału działki na dwie parcele budowlane oznaczone nr 133)1 od strony pld. i 133)2 od strony pln. Aż do czasów II woj. św. obie one pozostawały w ręku Herschdorferów, upaństwowiono tę drugą w 1958

Kamienica przy ul. Kazimierza W. 18 została zbudowana od jednego rzutu - brak śladów adaptacji wcześniejszej zabudowy. Z okresu budowy zachowała się w prawie niezmienionej formie. Reprezentuje niedużą kamieniczkę czynszową o średnim standardzie wyposażenia, o ładnej, eklektyczno-secesyjnej dekoracji elewacji frontowej.

13. Opis (sytuacja, materiał i konstrukcja, rzut, bryła, elewacje, wnętrze wyposażenie instalacje)

Sytuacja: kamienica usytuowana w centrum miasta, w zwartej zabudowie południowej pierzei ul. Kazimierza Wielkiego (d. Lwowska), pomiędzy kamienicami nr 16 od zachodu i nr 20 od wschodu. Od południa łączy się z ryzalitem wschodnim kamienicy przy ul. Franciszkańska 17, w części pozostałej wychodzi na wybetonowane podwórko.

Materiał, konstrukcja, technika: budynek zbudowany z cegły na zaprawie cementowo-wapiennej, otynkowany, dekoracja elewacji frontowej sztukatorska; stropy płaskie, drewniane; w piwnicach i parterze odcinkowe na belkach stalowych (Kleina); więźba dachowa drewniana, stolcowo-kleszczowa; dach kryty blachą pokrytą papą, nad klatką sch. świetlik ze szkła zbrojowego; posadzki - płytki ozdobne, ceramiczne w sieni i kl. sch., parkiety taflowe w mieszkaniach pięter, parkiet-jodełka, podłogi białe, posadzka cementowa, w sklepach współczesne płytki ceramiczne; schody - łamane, jednobiegowe, konstrukcji ceglanej na belkach stalowych, stopnice i belki policzkowe drewniane, ozdobna, metalowa balustrada z drewnianym pochwytom; okna - drewniane, czterokwaterowe, skrzynkowe; drzwi - wejściowe do sieni - drewniane, dwuskrzydłowe z nadświetlem, przeszklone, snycerskiej roboty, opatrzone w ozdobne kratki metalowe, w mieszkaniach - drewniane, płycinowe, w szpaletach i profilowanych opaskach a również jedno-skrzydłowe, współczesne, na strach - metalowe.

Rzut: na planie nieco zdeformowanego prostokąta, układ trzytraktowy i trójosiowy. Pasma wschodnie zajmuje wąska sień prowadząca do klatki schodowej w trakcie tylnym, za nią tzw. suche ustępy. Pasma środkowe i zachodnie zajęte przez sklepy. Piwnice i piętra powtarzają ten układ ale mieszkania tylko w układzie dwupasmowym (piętra).

Bryła: trzykondygnacyjna, podpiwniczona, nakryta dachem kalenicowym.

Elewacje: frontowa - trzykondygnacyjna, czteroosiowa. Pozbawiony dekoracji parter przepruty trzema prostokątnymi otworami dźwiga bogato dekorowane piętra. Osie oddzielone ozdobnymi pilastrami, nad i pod oknami dekoracja sztukatorska. Dwa okna środkowe II p. ujęte w półkolistą balkon osłoniętą metalową, ozdobną balustradą. Ścianka kolankowa oddzielona gzymsem, nad nią wydatny gzyms wieńczący. Ponad połacią dachu "attyka" w formie czterech słupków (w osiach pilastrów) połączonych ozdobną, metalową balustradą przeciwniegową po bokach a półkolistym szczytem pośrodku; tylna - pozbawiona dekoracji architektonicznej, gładko tynkowana, przepruta prostokątnymi otworami.

Wnętrze i wyposażenie: kamienica zachowała układ wnętrza z okresu budowy z sieni i klatką schodową w osi wschodniej a także sporo detali wyposażenia takich jak: płytki ceramiczne w sieni, taflowe parkiety w pokojach pięter, klatkę schodową z ozdobną balustradą, stolarkę drzwiową i częściowo okienną. Nie zachowały się istniejące tu jeszcze w l. 70-tych piece.

Instalacje: elektryczna, wod.-kan., telefoniczna, ogrzewanie piecowe

<p>14. Kubatura</p> <p>2540 m³</p>	<p>15. Powierzchnia użytkowa</p> <p>284 m²</p>	<p>16. Przeznaczenie pierwotne</p> <p>usługowo-handlowe i mieszkalne</p>	<p>17. Użytkowanie obecne</p> <p>usługowo-handlowe i mieszkalne</p>
<p>18. Praca budowlane i konserwatorskie, ich przebieg i dokumentacja</p> <p>Większy remont nie był w budynku przeprowadzany jedynie w l.70-tych wymieniono okna, ok.1991 r. dach pokryty blachą nakryto dodatkowo papą.</p>		<p>19. Stan zachowania (fundamenty, ściany zewnętrzne, ściany wewnętrzne, sklepienia, stropy konstrukcje dachowe, pokrycia dachu, wyposażenie i instalacje)</p> <p>Kamienica mocno zaniedbana - zawilgocone fundamenty i ściany parteru, przeciekający świetlik, ubytki tynków wewnętrznych (gł. w sieni i klatce schodowej) i zewnętrznych, znaczny ubytek zabytkowej posadzki w sieni, zużyta stolarka drzwiowa i okienna na klatce schodowej.</p> <p>20. Najpilniejsze postulaty konserwatorskie</p> <ul style="list-style-type: none"> - uszczelnienie świetlika celem zapobieżenia przeciekom wody na ściany klatki sch., - odwilgocenie fundamentów i ścian parteru; - rewaloryzacja parteru i dostosowanie go do wystroju piętter; 	

21. Akta archiwalne (rodzaj akt. numer i miejsce przechowania)

24. Uwagi różne

25. Opracował

tekst mgr Irena Zając, lipiec 1998 r.
imię, nazwisko, data, podpis

plany, rysunki Irena Zając, lipiec 1998 r.
imię, nazwisko, data, podpis

zdjęcia fotograf. Irena Zając, lipiec 1998 r.
imię, nazwisko, data, podpis

miejsce przechowania negatywów PSOZ Przemyśl

Karta po wypełnieniu podlega ochronie na podstawie przepisów prawa autorskiego

22. Bibliografia

Studium Historyczno-Urbanistyczne Przemyśla,
PKZ Rzeszów 1979 (mps w PSOZ Przemyśl)

26. Adnotacje o inspekcjach, informacje o zmianach (daty, imiona i nazwiska wypełniających)

23. Źródła ikonograficzne i fotografia (rodzaj, miejsca przechowania, sygnatury)

27. Załączniki

nr 1 - zdjęcia

1. Miejscowość

PRZEMYŚL

2. Obiekt (nazwa jak w karcie)

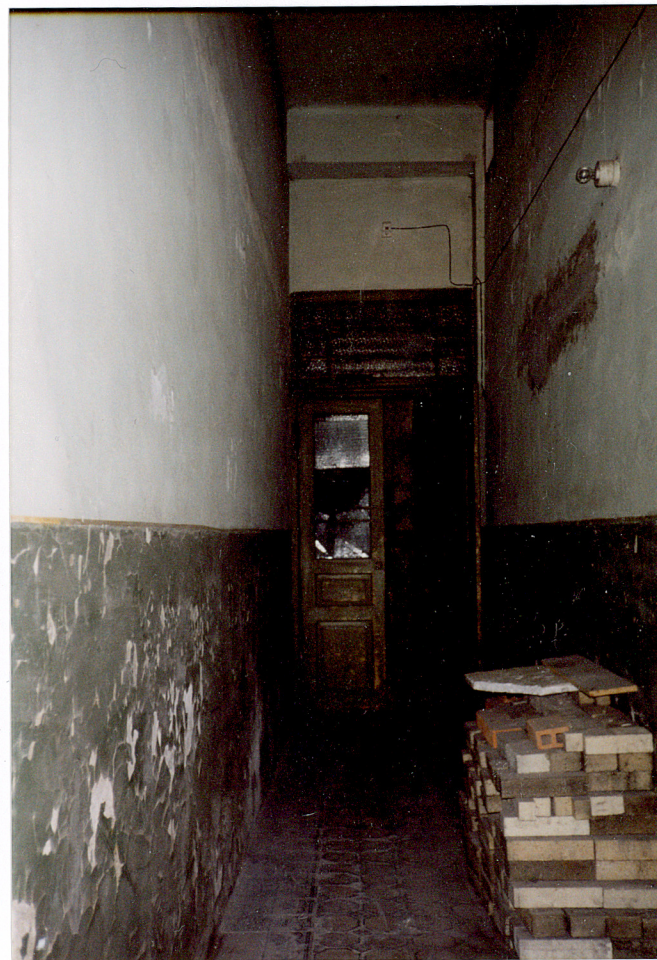
Kamienica-Kazimierza W. 18

3. Zawartość wkładki (nazwa obiektu lub materiału uzupełniającego)

zdjęcia



1)



2)



3)

Wkładkę założył: mgr Irena Zając, lipiec 1998 r. *Irena Zając*
(imię i nazwisko, data)

Miejsce przechowywania negatywów: PSOZ Przemyśl

- 1) Klatka schodowa.
- 2) Sień - widok na klatkę schodową.
- 3) Drzwi wejściowe do sieni.



4)



5)

4) Elewacja frontowa - dekoracja pięter

5) Elewacja tylna.