

OŚRODEK DOKUMENTACJI
ZABYTEKÓW w WARSZAWIE

A B C D E F G H I J K L M N O P R S T U V W X Y Z

KARTA EWIDENCYJNA ZABYTEKÓW
ARCHITEKTURY I BUDOWNICTWA

1. Obiekt

DOM MIESZKALNY - KAMIENICA, ul. Kazimierza Wielkiego 6

2. Czas powstania

k. XVIII w.-
-II poł XIX w.

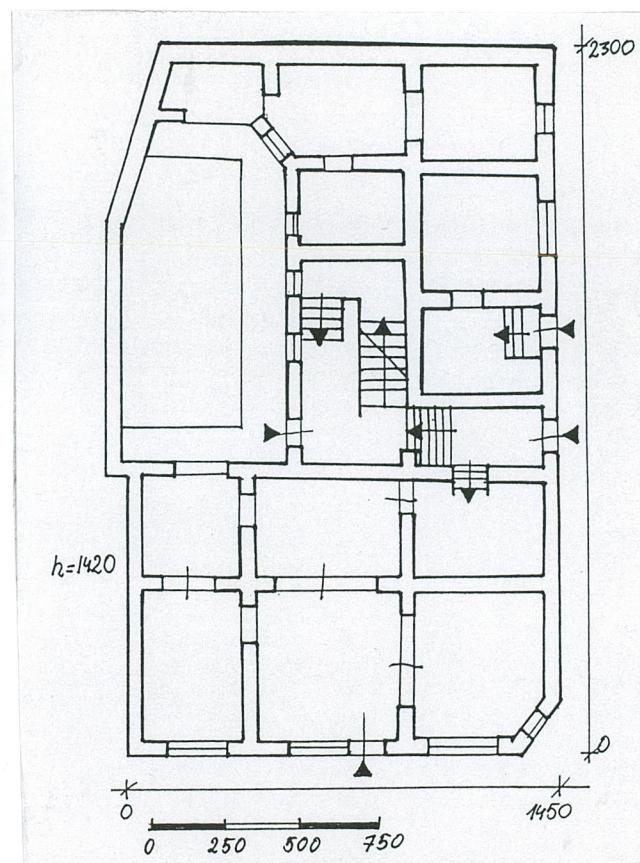
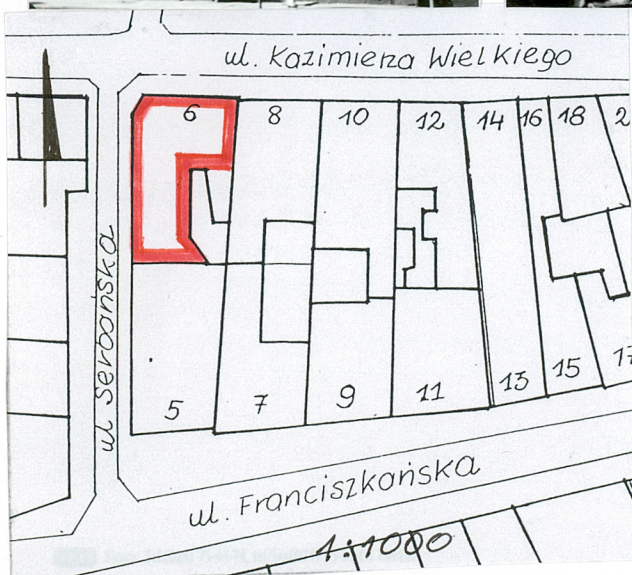
Nr

5868
PODKARPACKIE

3. Miejscowość

PRZEMYŚL

11. Zdjęcia rzut przekrój sytuacja orientacja



4. Adres

ul. K. Wielkiego 6
ul. Serbońska 4

Nr hipoteczny

5. Przynależność administracyjna

województwo przemyskie

gmina Przemyśl

6. Poprzednie nazwy miejscowości

7. Przynależność administracyjna 1. VI. 1975r.

województwo rzeszowskie

powiat przemyski

8. Właściciel i jego adres

Gmina Miejska, Przemyśl
Ida Wisel
Gustaw Gresenfeld

9. Użytkownik i jego adres

lokatorzy,
najemcy sklepów,
administracja PGM

10. Rejestr zabytków

Nr data

12. Autorzy, historia obiektu, określenie stylu.

Kamienica początkiem sięga XVIII w.. Jak wynika z akt Magistratu, w 1809 roku pod ciężarem śniegu zawalił się dach nad budynkiem, a w 1820 roku realność została spalona. W 1839 roku odbudowana została Kamienica w części frontowej, zaś tylne trakty w okresie późniejszym. Pozostałości XVIII-wiecznej budowli zachowały się częściowo w piwnicach, górne kondygnacje, bryła, wystrój elewacji i wyposażenie pochodzą z II połowy XIX wieku. Kamienica w 1849 roku była własnością rodziny Friedmanów, w latach następnych przeszła w ręce Bernfeldów i Aleksandrowiczów. Od 1957 roku część kamienicy jest własnością Gminy Miejskiej Przemyśla, w częściach należy do [REDAKTOWANE] o nieznanym miejscu pobytu. Całość pozostaje pod administracją PGM. Kamienica jest przykładem reprezentacyjnej zabudowy śródmiejskiej w stylu eklektycznym, charakterystycznym dla okresu przebudowy kamienicy.

13. Opis (sytuacja, materiał i konstrukcja, rzut, bryła, elewacje, wnętrze wyposażenie instalacje)

Kamienica usytuowana jest jako narożna u zbiegu ulic K. Wielkiego i Serbańskiej na terenie wznoszącym się w kierunku południowym. Od strony wschodniej sąsiaduje z kamienicą K. Wielkiego 8, południowej - z kamienicą Serbańska 2.

Murowana z cegły, tynkowana, w piwnicach sklepienia ceglane, odcinkowe, na parterze odcinkowe Kleina, na górnych kondygnacjach stropy drewniane - płaskie. Wieża dachowa, drewniana stolcowa, pokrycie dachu - blacha. Posadzki - betonowe, z płytek ceramicznych, z płytek PCV, podłogi białe, parkiety. Schody jednobiegowe, drewniane, stolarka drewniana - okna ościeżnicowe, 4-kwaterowe, drzwi pływające.

Dwupiętrowa podpiwniczona z dachem dwuspadowym.

Założona na rzucie w kształcie zbliżonym do litery "L", część prostokątnej parceli od strony południowo-wschodniej zajmuje podwórze. Układ przestrzenny jest 2-traktowy, wieloosiowy.

Elewacja północna od ul. K. Wielkiego jest 5-osiowa, symetryczna. Boniowany parter przepruty jest prostokątnymi witrynami sklepowymi. W górnych kondygnacjach jednoosiowe ryzalitty boczne flankowane są boniami. Dwuosiowa część środkowa zaakcentowana jest na I piętrze balkonem z metalową, ozdobną balustradą i nadprożem wspólnym dla dwóch otworów z półokrągłego, przerwanego gzymsu z jeleniem w płycinie. Pozostałe otwory okienne tej kondygnacji ujęte są w profilowane opaski z płyciną podokienną i gierzowanym gzymsem w nadprożu. Otwory okienne drugiego piętra obramione są opaską z uszakami, ozdobnym zwornikiem i zgzymsem podokiennym na konsolkach. Całość zwieńczona jest ścianką kolumnowa z okrągłymi okienkami strychowymi i profilowanym gzymsem.

Elewacja zachodnia od ul. Serbańskiej - 6-osiowa, symetryczna ma analogiczną dekorację.

Ściany narożnik - jednoosiowy zaakcentowany jest balkonem na II piętrze.

Elewacje tylne - podwórzowe są bez dekoracji z galeriami komunikacyjnymi.

Wnętrze - północna część parteru z wejściem od ul. K. Wielkiego pełni funkcję handlową. Wejście do części mieszkalnej jest od ul. Serbańskiej. Waska sień ze schodami kamiennymi prowadzi do szerszego korytarza w trakcie II, skąd jest wyjście na podwórze, klatka schodowa na piętra i zejście do piwnic. Kondygnacje górne komunikowane są ponadto poprzez galerie przy elewacjach tylnych.

Wyposażenie - drzwi wejściowe ozdobne, płytki terrakotowe w sieni, schody drewniane z ozdobną, metalową balustradą, drzwi wewnętrzne pływające, parkiety taflowe.

Instalacje - elektryczna, wod.-kan.

<p>14. Kubatura</p> <p>3663 m³</p>	<p>15. Powierzchnia użytkowa</p> <p>774 m²</p>	<p>16. Przeznaczenie pierwotne</p> <p>mieszkalno-handlowe</p>	<p>17. Użytkowanie obecne</p> <p>mieszkalno-handlowe</p>
<p>18. Praca budowlane i konserwatorskie, ich przebieg i dokumentacja</p> <p>W kamienicy nie prowadzono gruntownych remontów, wykonywane były tylko niezbędne naprawy, remonty mieszkań i lokali sklepowych.</p>		<p>19. Stan zachowania (fundamenty, ściany zewnętrzne, ściany wewnętrzne, sklepienia, stropy konstrukcje dachowe, pokrycia dachu, wyposażenie i instalacje)</p> <p>Ogólnie stan budynku jest zadowalający, w niewielkim stopniu zawilgocone są mury piwnic i przyziemia, stropy są w stanie dobrym, częściowo zniszczone są posadzki w sieni i parkiety w mieszkaniach. Zniszczone są tynki na elewacjach, szczególnie na elewacji od strony ul. Serbańskiej. Kamienica jest zaniedbana.</p> <p>20. Najpilniejsze postulaty konserwatorskie</p> <p>Kamienica wymaga odnowienia. Należy zachować wystrój elewacji i istniejące elementy wyposażenia.</p>	

21. Akta archiwalne (rodzaj akt, numer i miejsce przechowania)

Woj. Archiwum Państwowe w Przemyśle
Magistrat Miasta Przemyśla
ks. 93 - z 1809 r., 156 - z 1820 r.,
96 - z 1839 r.
Wykazy ulic, placów i domów w mieście Przemyśle
z lat 1895, 1910, 1932
Sad Wojewódzki Wydz. Ksiąg Wieczystych
[REDACTED]

22. Bibliografia

Studium Historyczno - Urbanistyczne
Przemyśl - Stare Miasto
PPPKZ - Rzeszów, 1979 r.

23. Źródła ikonograficzne i fotografia (rodzaj, miejsca przechowania, sygnatury)

24. Uwagi różne

25. Opracował

tekst mgr Teresa Piekarz, lipiec 1998 r.
..... imię, nazwisko, data, podpis
plany, rysunki mgr Teresa Piekarz, lipiec 1998 r.
..... imię, nazwisko, data, podpis
zdjęcia fotograf. mgr Teresa Piekarz, lipiec 1998 r.
..... imię, nazwisko, data, podpis
miejsce przechowania negatywów PSOZ w Przemyśle

Karta po wypełnieniu podlega ochronie na podstawie przepisów prawa autorskiego

26. Adnotacje o inspekcjach, informacje o zmianach (daty, imiona i nazwiska wypełniających)

27. Załączniki

1. Miejscowość PRZEMYŚL	2. Obiekt (nazwa jak w karcie) KAMIENICA, ul.K.Wielkiego 6	3. Zawartość wkładki (nazwa obiektu lub materiału uzupełniającego)
-----------------------------------	--	--



1.



2.

1. Naroże kamienicy - widok od strony zachodniej
2. Drzwi wejściowe

Wkładkę założył: mgr Teresa Piekarz, lipiec 1998 r.
(imię i nazwisko, data)

Miejsce przechowywania negatywów: PSOZ w Przemyślu



3.



4.



5

3. Balustroida klatki schodowej.
 4. Posadzka w sieni.
 5. Drzwi wewnętrzne na klatce schodowej