

KARTA EWIDENCYJNA ZABYTKU NIERUCHOMEGO WPISANEGO DO REJESTRU ZABYTKÓW

3. Miejscowość

PRZEMYSŁ

586k

1. Nazwa

KAMIENICA
przy Pl. Katedralnym 6

2. Czas powstania

poł. XVII, 1 poł. XVIII,
przeł. XIX/XX

4. Adres

Pl. Katedralny 6, 37-700 Przemyśl
nr ewidencyjny działki 1176, obręb 207
nr księgi wieczystej

5. Przynależność administracyjna
województwo **Podkarpackie**

powiat **przemyski**

gmina **Miasto Przemyśl**

6. Współrzędne geograficzne
N 49° 46' 53"
E 22° 46' 52"

7. Poprzednie nazwy miejscowości

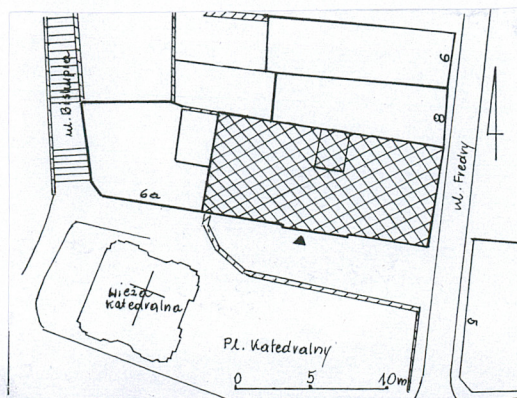
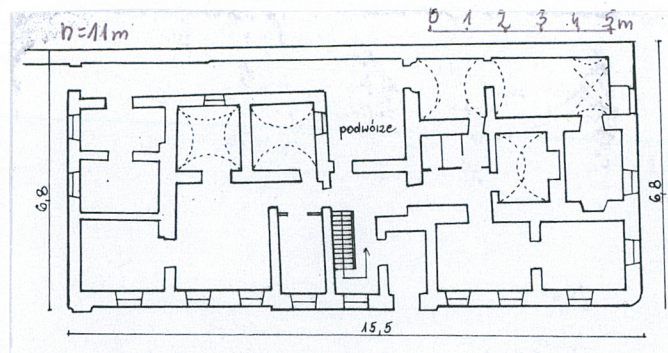
8. Właściciel i jego adres
Wspólnota Mieszkaniowa
Pl. Katedralny 6
37-700 Przemyśl

9. Użytkownik i jego adres

lokatorzy

10. Formy ochrony
rejestr zabytków – nr rej. A-152
09.09.1985

11.



Kamienica powstała zapewne na miejscu starszej drewnianej zabudowy tuż po poł. XVII w., jako element zwartej zabudowy zachodniej pierzei ul. Św. Jana (ob. ul. Fredry), łączącej Rynek z katedrą. Usytuowana była szczytowo do ulicy, a działka zajmowała teren aż do ul. Biskupiej. Na pocz. XIX w. kamienica oznaczona była nr konskrypcyjnym 79 i należała do Antoniego Fugilewicza. Być może on był inwestorem jej znacznej rozbudowy i przebudowy - została rozbudowana o trakt południowy (frontowy) i część zachodnią oraz podwyższona o jedną kondygnację; główne wejście umieszczono w dłuższej elewacji południowej, opracowanej w formie klasycystycznego pałacyku. Z 1870 r. pochodzi informacja, że realność oznaczona nr katastralnym 101 należała do Marianny Marii Szałowskiej, która przekazała testamentem realność córkom - Wandzie z Szałowskich Skala i Laurze z Szałowskich Wygrzywalskiej. Po nich dziedziczyła Maria Skala Wójcikiewicz. W 1913 r. dokonano podziału parceli na dwie części - 101/1 (wschodnia) i 101/2 (zachodnia, gdzie Stowarzyszenie Bonus Pastor wybudowało kamienicę - ob. pl. Katedralny 5). W tym też okresie wykonano generalny remont budynku - wymieniono stolarkę drzwiową, okienną, wprowadzono ozdobne taflowe parkiety oraz płytki w sieni, nowe piece z ozdobnymi kaflami, przebudowano klatkę schodową, wprowadzono nowe, ozdobne drzwi wejściowe z monogramem *MS* (prawdopodobnie od imienia i nazwiska ówczesnej właścicielki Marii Skali), elewację „zmodernizowano” w zakresie detalu, pozostawiając jednakże jej zasadnicze podziały i charakter barokowo - klasycystyczny. W 1920 r. do budynku doprowadzono instalację elektryczną i wodno-kanalizacyjną. Remonty powojenne znacznie zubożyły wyposażenie kamienicy, niemniej zachowała bryłę o charakterze klasycystycznego pałacyku, dobrze wpisana w otoczenie zespołu katedralnego.

c.d. wkładka

Sytuacja: budynek usytuowany w centrum Starego Miasta, w bezpośrednim sąsiedztwie zespołu katedry łacińskiej, na północny - wschód od wieży katedralnej. Budynek stanowi południowe zamknięcie zwartej pierzei zachodniej ul. Fredry, z elewacją frontową zwróconą na południe. Od północy kamienica styka się z kamienicą Fredry 8, a od zachodu z wyższym o kondygnację budynkiem przy pl. Katedralnym 5. Teren o spadkach w kierunku północnym i wschodnim, od strony południowej i zachodniej działka otoczona murem oporowym, wspierającym skarpe terenu katedralnego.

Materiał, konstrukcja, technika: budynek zbudowany z kamienia (fundamenty, piwnice, sporadycznie parter) i cegły pełnej, otynkowany; *sklepienia i stropy* kolebkowe i odcinkowe w piwnicach i sporadycznie na I piętrze, żaglaste, krzyżowe i kolebkowe w pomieszczeniach parteru, odcinkowe na belkach stalowych w klatce schodowej, poza tym płaskie, drewniane, w pokojach z fasetami; *wieżba dachowa* drewniana, płatwiowa, dwustolcowa, wzmocniona mieczami; *dach* kryty blachą płaską; *schody* dwubiegowe, powrotne, drewniane, z metalową balustradą z drewnianymi pochwytami, do piwnic drewniane, drabiniaste; *posadzki* - parkiety klepkowe, podłogi białe, ozdobne płytki ceramiczne w sieni, na strychu kamień, w piwnicach cegła; *stolarka* - okna drewniane, prostokątne, 4- i 3-kwaterowe, część z drobniejszym podziałem części górnej, ościeżnicowe i skrzynkowe, a na klatce schodowej krosnowe; drzwi różnicowane, drewniane: wejściowe ozdobne 2-skrzydłowe z nadświetlem i przeszkłonymi skrzydłami opatrzonymi ozdobnymi kratami z motywem wieńców laurowych z literami *MS*; z sieni do klatki schodowej zachowana drewniana ościeżnica profilowana z nadświetlem, sporadycznie zachowane drzwi płycinowe, jednoskrzydłowe; poza tym nowe, jednoskrzydłowe; *ślusarka* - ozdobne balkony w elewacjach frontowej i wschodniej.

Rzut: na planie regularnego prostokąta, trzytraktowy, z niesymetrycznie założonym wejściem frontowym prowadzącym do niewielkiej sieni i usytuowanej na osi klatki schodowej; w środkowej części traktu północnego niezadaszone podwórko-studnia z gankami przy ścianie zachodniej.

Bryła: trzykondygnacyjna, podpiwniczona częściowo (w części wschodniej), nakryta dachem 4-spadowym (oprócz podwórka tylnego), ryzalit frontowy z trójkątnym naczółkiem krytym daszkiem dwuspadowym.

Elewacje: wszystkie trzykondygnacyjne, otynkowane (na piętrach fakturą groszkowaną), wsparte na cokole - wskutek spadku terenu wyższym w części wschodniej i północnej; *frontowa* - symetryczna, 9-osiowa, z dekoracją wielkoporządkową utworzoną przez pilasty tokszańskie (na poziomie parteru boniowane), opinające zaokrąglone naroże wschodnie oraz dzielące elewację na trzy części, z których środkową tworzy ryzalit zwieńczony trójkątnym naczółkiem. Pilasty oddzielają również osie skrajne oraz wydzielają wszystkie trzy osie ryzalitu. Parter oddzielony gzymsem, a wydatny, profilowany gzymś z kostkami wieńczy całość. Jego formę powtarza obramienie naczółka ryzalitu, z tympanonem wypełnionym dekoracją sztukatorską w formie runda z monogramem *MS*, ujętego od góry girlandą z liści laurowych przeplecionych wstęgami z kokardami. W przestrzeniach pomiędzy pilastrami, na poziomie gzymsu kordonowego między piętrami, pasy-płyciny o groszkowanej fakturze. Okna prostokątne w opaskach, z gzymsami podokiennymi; *wschodnia* - generalnie powtarza opracowanie frontowej, 4-osiowa, z oknami środkowymi zestawionymi razem, na I piętrze objętymi wspólnym balkonem, naroża opięte pilastrami; *zachodnia* - widoczna tylko w części północnej, 3-osiowa, i *tylna* - gładko tynkowana, jedynie z dwoma oknami na najwyższej kondygnacji, zwieńczone gzymsem jak pozostałe.

c.d. wkładka

14. Kubatura	15. Powierzchnia użytkowa	16. Przeznaczenie pierwotne	17. Użytkowanie obecne
ok. 1700 m ³	pow. zab. - ok. 153 m ² pow. użyt. – ok.300 m ²	mieszkalne	mieszkalne
18. Stan zachowania		19. Istniejące zagrożenia, najpilniejsze postulaty konserwatorskie	
Można określić jako średni pod względem konstrukcji, ale zaniedbany - zniszczone i grożące zawaleniem kominy, liczne ubytki tynków elewacji. Zły stan balkonów oraz ich metalowych balustrad o secesyjnym charakterze. Zużyte elementy stolarki okiennej drewnianej		Wskazany remont kapitalny w zakresie przemurowania kominów oraz remontu dachu, konieczny remont elewacji z zachowaniem detalu architektonicznego, z przywróceniem tynku groszkowanego na piętrach elewacji frontowej (w cz. zachodniej), skutego podczas remontu ok. 1991 r.	

20. Akta archiwalne (rodzaj akt, numer i miejsce przechowywania)

21. Uwagi

W okresie po II wojnie św. do lat 90. XX w. kamienica miała adres **ul. Sanockiego 18**, następnie **ul. Katedralna 18**.

22. Adnotacje o inspekcjach, informacje o zmianach (daty, imiona i nazwiska wypełniających)

23. Bibliografia

Maria Ziębińska, Dom ul. Sanockiego (d. Katedralna) nr 18 w Przemyślu. Dokumentacja naukowo-historyczna, PKZ Lublin 1973 (mps w archiwum WUOZ w Przemyślu)

Teresa Romanowska, Kamienica przy ul. Sanockiego 18 (d. Katedralna) w Przemyślu. I etap badań tzw. architektonicznych - piwnice, PKZ Przemyśl 1975 (mps w archiwum WUOZ w Przemyślu)

24. Opracowanie karty ewidencyjnej (autor, data i podpis)

Tekst: mgr Zofia Kostka – Bieńkowska, czerwiec 2012 r. *ZB*

plany, rysunki: mgr Zofia Kostka – Bieńkowska, czerwiec 2012 r. *ZB*

fotografie: mgr Zofia Kostka – Bieńkowska, czerwiec 2012 r. *ZB*

25. Źródła ikonograficzne (rodzaj, miejsce przechowywania)

26. Załączniki – nr 1 – 2 – zdjęcia

1. Miejscowość	PRZEMYŚL	5. Nazwa zabytku (jak w karcie), adres KAMIENICA PL. KATEDRALNY 6	6. Zawartość załącznika c.d. opisu, plany, zdjęcia
2. Gmina	MIEJSKA PRZEMYŚL		
3. Powiat	PRZEMYSKI		
4. Województwo	PODKARPACKIE		

c.d. historii: kamienica zachowała się w bryle i zasadniczym wystroju nadanych jej w trakcie przebudowy generalnej w 1 poł. XVIII wieku, przed 1834 r. – zachowany z tego roku Plan Oliwy rejestruje budynek w obecnym rzucie. Przebudowa ok. 1913 r. zachowała klasycystyczne formy, jednak nieco je zmieniła poprzez uproszczenia w duchu neoklasycyzmu z elementami secesji (detale elewacji oraz jej faktura o groszkowanej powierzchni). Całkowitej wymianie uległo wyposażenie, którego do czasów obecnych zachowało się też już niewiele. Ok. 1991 r. przeprowadzono remont, który objął elewacje i dach. Sukcesywnie wymieniane są okna na PCV.

c.d. opisu:

Wnętrze i wyposażenie: zachowany układ jest wynikiem licznych przebudów budynku. Najstarszą, XVII-wieczną jego częścią jest część północno – wschodnia domu zapewne podcieniowego, dwufrontowego i dwupasmowego, jednopiętrowego, frontem zwróconego na wschód, stanowiącego zabudowę ul. Świętojańskiej (ob. Fredry). Obecny układ trzytraktowy z wejściem od południa został nadany budynkowi po przekształceniu go na pałacyk klasycystyczny w 1 poł. XVIII wieku. Z tego okresu pochodzi zachowana bryła budynku i ogólna dyspozycja elewacji frontowej. Obecna bryła i wyposażenie są wynikiem przebudowy z ok. 1913 r. Zapewne wówczas umieszczono wejście główne w bocznej osi ryzalitu. Z tego sieni okresu zachowały się: drzwi główne wejściowe z ozdobną kratą z monogramem *MS*, balkony o metalowych ozdobnych balustradach o secesyjnej linii, zachowana w sieni drewniana boazeria oraz ozdobna posadzka, okna na II piętrze o drobnych podziałach górnych kwater.

Instalacje: elektryczna, wodno-kanalizacyjna, telefoniczna, ogrzewanie piecowe.



2)



3)

Opracowanie załącznika:
(data i podpis)

Zofia Bieńkowska, czerwiec 2012 r.



4)



7)



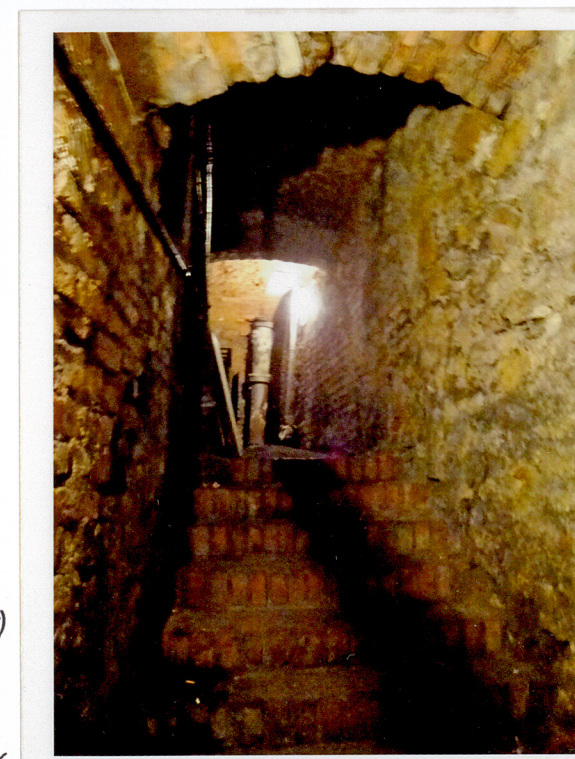
6)



5)



8)



3)

ZAŁĄCZNIK DO KARTY EWIDENCYJNEJ

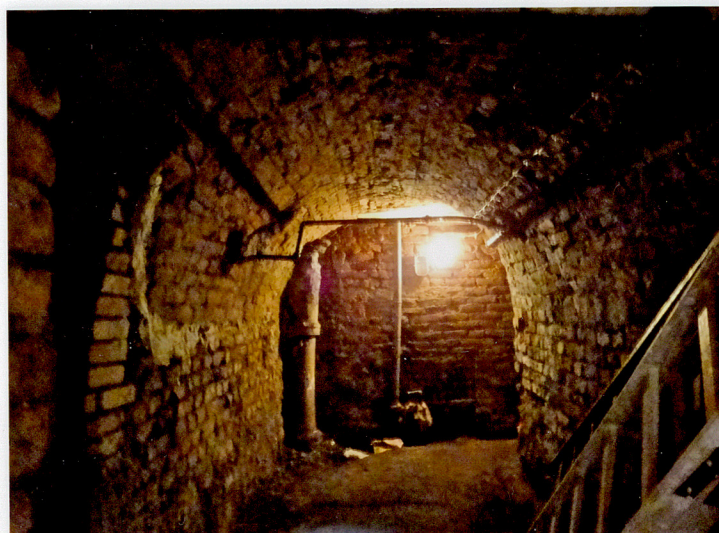
Nr 2

1. Miejscowość	PRZEMYŚL	5. Nazwa zabytku (jak w karcie), adres KAMIENICA PL. KATEDRALNY 6	6. Zawartość załącznika zdjęcia
2. Gmina	MIEJSKA PRZEMYŚL		
3. Powiat	PRZEMYSKI		
4. Województwo	PODKARPACKIE		

Zdjęcia: 1-3) elewacja frontowa; 4) elewacja wschodnia; 5) elewacja tylna – część górna; 6) elewacja wschodnia podwórza; 7) ganek na piętrze podwórza; 8) schody do piwnic; 9) schody do II poziomu piwnic; 10-11) korytarz piwniczny; 12) sień – widok na klatkę schodową; 13) sień – drewniana boazeria i posadzka; 14) klatka schodowa; 15-16) drzwi wewnętrzne na podestach klatki schodowej; 17) wieża dachowa; 18) balkon w elewacji frontowej; 19) drzwi główne wejściowe.



10)



11)



13)



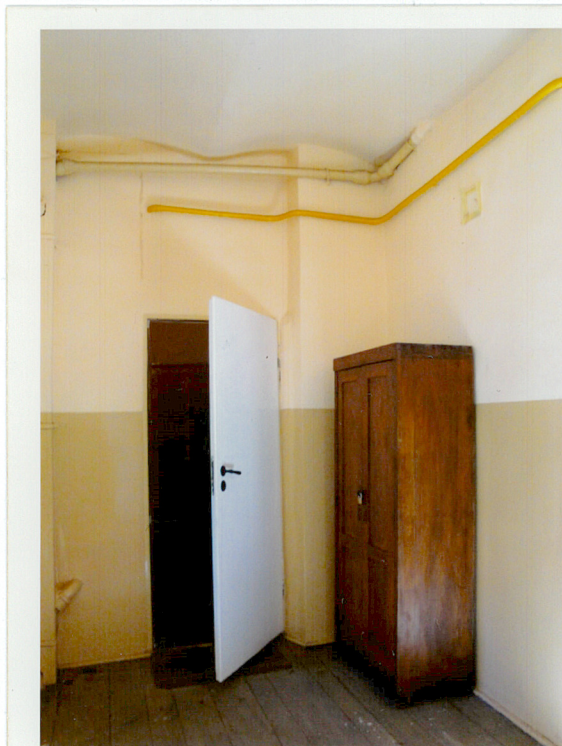
19)

Wzrostanie załącznika:
Data i podpis)

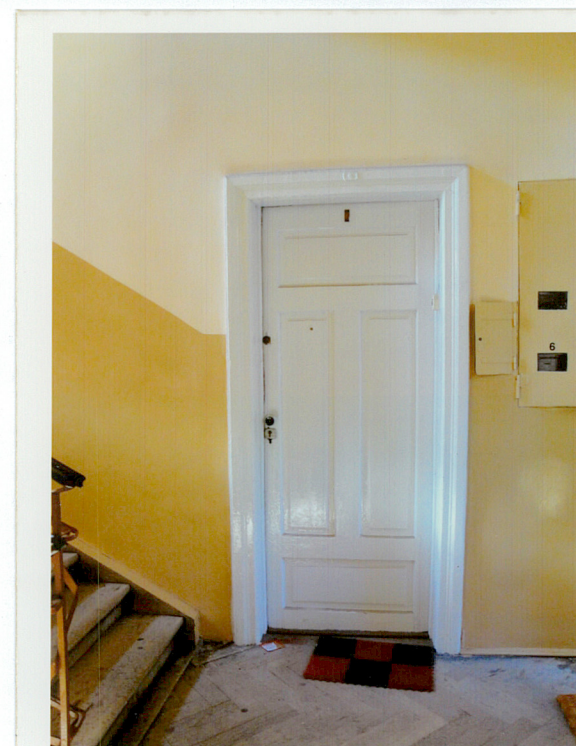
Zofia Bieńkowska, czerwiec 2012 r. *ZB*



14)



15)



16)



17)



18)



19)