

OŚRODEK DOKUMENTACJI
ZABYTKÓW w WARSZAWIE
KARTA EWIDENCYJNA ZABYTKÓW
ARCHITEKTURY I BUDOWNICTWA

2732

A B C D E F G H I J K L Ł M N O P R S T U V W X Y Z NR

1. Obiekt

289 1 P A Ł A C , ob. Zespół Szkół Medycznych im. prof. R. Weigla

2. Czas powstania

XVII w.; I poł. XIX w.;
1896-1901 r.

3. Miejscowość

(JASŁO) - GORAJOWICE

4. Adres

38-200 Jasło

ul. Lwowska 24 a

nr hipoteczny

5. Przynależność administracyjna

województwo podkarpackie,

pow. JASIELSKI
gmina Jasło

6. Poprzednie nazwy miejscowości

1421 - Gorajowice; 1496-Gorajowica;
w I poł. XIX w. też określano Paradowi-
ce

7. Przynależność administracyjna 1.VI. 1975

województwo rzeszowskie, krośnieńskie

powiat Jasło

8. Właściciel i jego adres

Starostwo Powiatowe
38-200 JASŁO

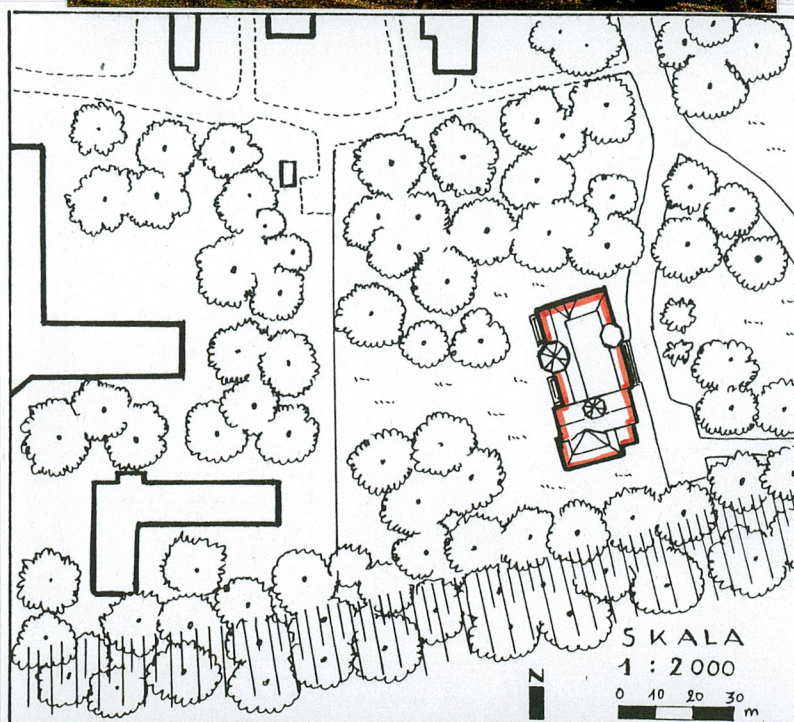
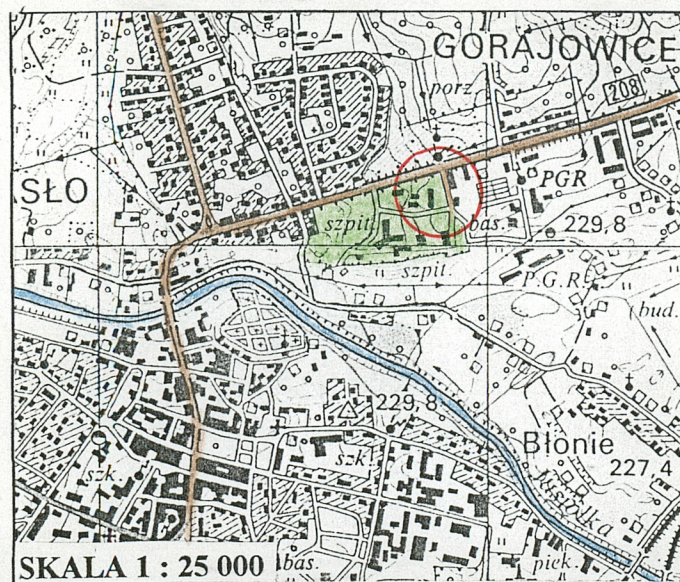
9. Użytkownik i jego adres

Zespół Szkół Medycznych
ul. Lwowska 24a
38-200 Jasło

10. Rejestr zabytków

Nr A-348/68

Data 3. 09.1968 r.



12. Autorzy, historia obiektu, określenie stylu.

Tradycja miejsca, na którym znajduje się obecny pałac sięga poprzednich wieków.

W XV w. Gorajowice były własnością królewską. J. Długosz określił je jako przedmieście Jasła.

1550 - starosta jasielski J. Lubomirski założył tu folwark.

1629 - prawdopodobnie istnieje wzmianka, która podaje, iż znajdująca się tu budowla miała charakter zamku.

1779 -1789 - mapa F. Miega pokazuje, iż w miejscu obecnego terenu pałacowo-parkowego znajdowało się rozległe założenie o owalnym obrysie. Przy jego południowej granicy przebiegała droga. W obrębie założenia stały trzy budynki o planie prostokąta, tworzące układ litery "U". Jeden z tych budynków wydaje się, że można wiązać z najstarszym fragmentem pałacu, zachowanym w pd. części piwnic, o pochodzeniu XVII wiecznym lub wcześniejszym.

Po I rozbiórce Polski Gorajowice jako królewszczyzna zostały sprzedane. Pod k. XVIII w. być może były własnością Antoniny Ponińskiej.

1797 - odnotowany został dr Andrzej Puzyna jako związany z Gorajowicami.

1815 - Gorajowice posiadał Piegłowski.

1821 - dobra gorajowickie ponownie w posiadaniu małżeństwa Puzynów, Andrzeja i Izabeli z Pietrowskich. W tym roku prowadzili bliżej nieznaną budowę. Właścicielami byli także w 1829 r. Następnie dobra gorajowickie odziedziczyły ich dzieci: Kazimierz, Marceli, Romuald i Włodzimierz.

Nie jest znany czas nabycia dworu przez Franciszka Trzecieckiego, właściciela Polanki k. Krosna, posła na sejm galicyjski. Ale we dworze w Gorajowicach w 1847 r. zorganizował on spotkanie ziemian w sprawie uwłaszczenia chłopów.

c.d. tekstu na wkładce nr 1

13. Opis (sytuacja, materiał i konstrukcja, rzut, bryła, elewacje, wnętrze, wyposażenie, instalacje)

Sytuacja - budynek wchodzi w skład dawnego założenia pałacowo-parkowego. Zespół położony jest w północno-wschodniej części miasta, za rzeką Jasiołką, przy ul. Lwowskiej, będącej odcinkiem trasy z Jasła do Krosna, po jej prawej stronie, w pobliżu zabudowań szpitala miejskiego. Od ulicy do zespołu doprowadza boczna droga. Pałac usytuowany jest na wzniesieniu, dość płaskim, łagodnie opadającym w kierunku południowym, ustawiony dłuższym bokiem wschód - zachód, z głównym wejściem przy wschodniej elewacji, wolnostojący. Park jest o zatartym układzie drózek, z pojedynczymi okazami drzew i niską zielenią.

Materiał, konstrukcja, technika - budynek murowany z cegły ceramicznej, pełnej, z zewnątrz i wewnątrz otynkowany. Niektóre naroża wspierają skarpy 1 i 2-schodkowe. Cokoł jest z cegły i kamienia, otynkowany. Dekoracja architektoniczna wykonana jest w murze i tynku, oraz techniką sztukaterską. Mury komór piwnic są grube, z kamienia łamanego; tutaj sklepienia - żaglaste; kolebkowe o dużym rozpięciu; i z lunetą; krzyżowe i kolebkowe; o łuku odcinkowym, z 2-ma arkadami. Stropy międzykondygnacyjne są płaskie, drewniane, belkowe, z podsuftką, obłożone matą z trzcinową i pokryte tynkiem; też z fasetą; oraz żelbetowe. Wieżba dachowa drewniana, o mieszanej konstrukcji stolcowej i kleszczowej; też wiązania krokwiowe; łączona na czopy, wzmocniona żelaznymi klamrami; stężenia kleszczami na śruby. Hełm konstrukcji słupowo-ramowej, drewniany. Dachy kryte są dachówką ceramiczną, karpiówką i holenderką; z gąsiorami na narożach; starą i nową. Nastawy kominowe z cegły ceramicznej, otynkowane, proste, wysokie. Posadzki: płyty z łomu marmurowego; płytki cementowe ozdobnie dekorowane, stare i nowe; biała podłoga; drewniane klepki układane w jodełkę, nowe; wylewka cementowa; lastriko. Schody wewnętrzne: do piwnicy betonowe, pokryte wykładziną z lastriko; 3-biegowe z podestem, łamane, powrotne, z balustradą z metalowych prętów; z hallu na piętro - betonowe, pokryte wykładziną z lastriko, 2-biegowe z podestem i zakrętem, powrotne, dołem rozkloszowane; balustrada schodów i galerii jest drewniana, ażurowa, z ozdobnie opracowanych tralek, z pochwytem, z królem, dość wysoka; stopnie na strych i in. pomieszczeń - drewniane, 1-biegowe, policzkowe; na strychu na wyższy poziom - drewniane, 1-biegowe, szczeblinowe; poręcz drewniana. Schody zewnętrzne są betonowe, wolne, prostokątne, wypukłe; też z załamaniem. Progi są drewniane. Wnęki ścienne są o łuku eliptycznym spłaszczonym. Otwory drzwiowe i balkonowe są prostokątne: zamknięte prosto, i o łuku eliptycznym spłaszczonym. Otwory okienne są prostokątne, zamknięte łukiem eliptycznym spłaszczonym; prosto i koliste, niektóre od wewnątrz lekko rozglifione. Loggie zamknięte łukiem eliptycznym spłaszczonym. Stolarka drzwiowa drewniana, stara i nowa; też z płyt pilśniowych. Drzwi - 1, 2-skrzydłowe konstrukcji ramowo-płycinowej, pełne lub częściowo przeszklone z podziałem szczeblinowym na krzyż, z wypełnieniem o łuku eliptycznym spłaszczonym; też z bocznymi aneksami; niektóre z nadświetlem i podziałem szczeblinowym, z listwami przymykowymi, w profilowanych szpaletach, zdobione dekoracją snycerską. Okna są krosnowe i skrzynekowe - 1 i 2-skrzydłowe, niektóre z podziałem szczeblinowym poziomym, lub na krzyż; też z nadświetlem 2-skrzydłowym; niektóre ze szpaletami i podokienną boazerią; podwójne i pojedyncze. Podokienniki wewnętrzne są drewniane lub lastriko; zewnętrzne, ceglane, otynkowane. Obróbka blacharska z blachy ocynkowanej. Boazeria drewniana, złożona z profilowanych płycin, stara i nowa na wzór starej.

c.d. tekstu na wkładce nr 1

14. Kubatura 10 120 m ³	15. Powierzchnia użytkowa 844 68 m ²	16. Przeznaczenie pierwotne mieszkalne	17. Użytkowanie obecne szkoła
18. Prace budowlane i konserwatorskie, ich przebieg i dokumentacja Po wojnie budynek pałacu remontowany był na bieżąco. W latach 50-tych XX w. rozebrano część pieców kaflowych. 1966-1970- prowadzono remont. Naprawiono więźbę dachową, odnowiono elewacje, zrekonstruowano i uzupełniono detal architektoniczny. Wykonano prace remontowe przy sztukateriach i wewnętrznych tynkach. Prace prowadził T. Witkowski z Rzeszowa. 1998 - nastąpiła wymiana zniszczonej dachówki na nową. Położona została na pokryciu z blachy. Przeprowadzono prace remontowe przy instalacji elektrycznej, kanalizacji ściekowej i odgromowej, oraz rekonstrukcję schodów frontowych, i od strony zachodniej. Naprawiono zniszczoną stolarkę okienną. Aktualnie prowadzone są nadal prace remontowe przy więźbie dachowej i przy elewacjach. Nadzór konserwatorski prowadzi dr B. Tondos. <i>Pałac Sroczyńskich - Jasło. Inwentaryzacja architektoniczno-konserwatorska</i> , wyk. J. Węgrzyn, Wrocław 1984, w: SOZ Krosno, sygn. 1704. <i>Dokumentacja stanu technicznego</i> , wyk. P. Wojtanek, 2000. <i>Dokumentacja historyczna z badaniami architektonicznymi więźby dachowej oraz programem konserwatorskim dla potrzeb remontu</i> , oprac. B. Tondos, A. Laskowski, Rzeszów-Jasło 2001, w: SOZ Krosno, sygn. 4265		19. Stan zachowania (fundamenty, ściany zewnętrzne, ściany wewnętrzne, sklepienia, stropy, konstrukcje dachowe, pokrycie dachu, wyposażenie i instalacje) Stan zachowania obiektu jest dobry. Dobrze zachowany zabytkowy charakter obiektu. Mury stabilne, bez odkształceń. Więźba dachowa stabilna. Pokrycie dachu szczelne. Widoczne zarysowania i pęknięcia muru nie wykazują dalszego pogłębia się. Zniszczone są sterczyny, niektóre partie gzymsu. Zawilgocenie widoczne jest w przyziemi na całym obwodzie. Zniszczone są tynki elewacji. Cokół budynku jest zniszczony, widać ślady złuszczenia się lica kamieni. Brak prawidłowo działającej wentylacji w pomieszczeniach na najniższym poziomie. 20. Najpilniejsze postulaty konserwatorskie Prace remontowe i modernizacyjne należy prowadzić po uzgodnieniu ze służbami konserwatorskimi, aby zachować w jak największym stopniu pierwotną strukturę zabytkową obiektu. Zaprowadzić prawidłowo działającą wentylację w pomieszczeniach dawnych piwnic. Usunąć przyczyny zawilgocenia w przyziemiu. Należy zbadać przyczyny pęknięć muru i je usunąć. Elewacje należy odnowić.	

21. Akta archiwalne (rodzaj akt, numer i miejsce przechowywania)

Karte des Königreichs Galizien und Lodomerien, skala 1:28800, wyk. płk. Sieger i płk. Mieg, 1779-1782, sek. 77. Fotokopia w Archiwum ODZ w Warszawie, fot. Z. Dubiel 1985.

Wrys z 1927 r. wykonany w Archiwum map katastralnych Krakowie na podstawie planu katastralnego z 1850 r.,[w:] Archiwum Państwowe w Rzeszowie, sygn. 473

Teki Schneidra, sygn. 548, w: Archiwum na Wawelu.

22. Bibliografia

Słownik Geograficzny Królestwa Polskiego, red. F. Sulimirski, B. Chlebowski, W. Walewski, t.II, Warszawa 1881, s. 692; *Skorowidz dóbr tabularnych w Galicji z W. ks. Krakowskim*, Kraków 1905, w: Biblioteka Muzeum w Krośnie

W. Sarna, *Opis powiatu jasielskiego*, Jasło 1908, s. 283-284

J. Ross, *Katalog Zabytków Sztuki w Polsce - Miasto Jasło*, mps, 1957, s. 8, [w:] Archiwum SOZ o/Krosno

Z. Jucha, *Kronika konserwatorska - rok 1970*, w: Rzeszowska Teka Konserwatorska, Rzeszów 1974, s. 200

A. Laskowski, *O właścicielach Gorajowic w XIX w.*, w: Rocznik Jasielski, t. IV, 1999, s. 111-125

Stanisława Tomkowicza Inwentarz zabytków powiatu jasielskiego, oprac. P. i T. Łopatkiewiczowie, Kraków 2001, il. 25.

23. Źródła ikonograficzne i fotografia (rodzaj, miejsca przechowywania, sygnatury)

24. Uwagi różne

25. Opracował

tekst mgr Barbara Bosak, VIII. 2002 r. *Bok*

Imię, nazwisko, data, podpis

plany, rysunki mgr Barbara Bosak, VIII. 2002 r. *Bok*

Imię, nazwisko, data, podpis

zdjęcia fotogr. mgr Barbara Bosak, VIII. 2002 r. *Bok*

u B. Bosak

Miejsce przechowywania negatywów

Karta po wypełnieniu podlega ochronie na podstawie przepisów prawa autorskiego

26. Adnotacje o inspekcjach, informacje o zmianach (daty, imiona i nazwiska wypełniających)

27. Załączniki

1. Miejscowość JASŁO - GORAJOWICE	2. Obiekt (nazwa jak w karcie) Dwór, ob. Zespół Szkół Medycznych, Jasło, ul. Lwowska 24a	3. Zawartość wkładki (nazwa obiektu lub materiału uzupełniającego) tekst
---	---	---

c.d. tekstu z pkt. 12.

1850 - mapa katastralna pokazuje obszar dworski z lokalizacją obecnego pałacu, który posiada bardzo urozmaicony obrys. Jest on dowodem rozcłonkowanej bryły jaką wówczas posiadał pałac.

1860 - właścicielką Gorajowic była córka F. Trzecieckiego, Franciszka, żona Marcelego Łętowskiego.

1868 - Gorajowice nabył Paweł Rieger. Autorzy hasła "Gorajowice" w *Słowniku Geograficznym...* z **1881** r. rezydencję określili jako *ładny pałac*. Fotografia z przed **1896** r. z widokiem od pd. na pałac pokazuje jego stan sprzed przebudowy; korpus był piętrowy, kryty dachem 2-spadowym, z okulesem w szczycie elewacji pd., okna ujęte w płyciny o ząbkowanym obrysie, nad całością dominowała wieża, przykryta daszkiem namiotowym, wielobocznym. Widoczny fragment zach. elew. był parterowy, o narożach flankowanych pinaklami.

ok. 1896 - dobra zakupił Tadeusz Sroczyński, h. Nowina, ziemianin, z zamiłowania przemysłowiec naftowy, ożeniony z Zofią Olimpią Zborowską, h. Jastrzębiec z Bieździedzy. Nowy właściciel przebudowę istniejącego pałacu zlecił krakowskiemu architektowi, Tadeuszowi Stryjeńskiemu. Trwała ona do 1901 r. Dekoracje sztukatorskie prawdopodobnie są projektu Z. Hendla i F. Mączyńskiego. Na poddaszu strychu zachowane są na murze ślady przebudowy. Podczas tej przebudowy obiekt otrzymał wygląd, który pomimo różnych zmian zachował się do dzisiaj.

1915 - w czasie działań wojennych cenne wyposażenie pałacu zniszczyli kwaterujący w nim żołnierze rosyjscy.

1939 - pałac Sroczyńskich częściowo zajęli Niemcy. W 1942 r. zmarł T. Sroczyński. Pałac odziedziczyli jego synowie: Marian i Karol oraz wnuk Władysław.

1944 - Niemcy zajęli cały pałac. W 1945 r. przejęli go Rosjanie. Mienie dworskie rozkradziono. W czasie niszczenia Jasła budynek dworu nie uległ spaleni.

1945 - latem tegoż roku pałac przejęły władze powiatowe; ulokowano tutaj różne instytucje. W l. **50-te XX w.** - w pałacu umieszczono oddział wewnętrzny szpitala powiatowego. Podczas adaptacji do nowej funkcji m. in. rozebrano piece kaflowe (zachowano w hallu).

1966 - pałac przejęła Szkoła Medyczna.

Komory piwnic pn. części obiektu wydaje się, iż posiadają genealogię XVII - wieczną, a może i wcześniejszą (sugeruje to materiał budowlany, grubość murów, rodzaj sklepień, i ich kształt). Przypuszczenia te mogą potwierdzić lub wykluczyć badania architektoniczne. W partii poddasza-strychu widoczne są fragmenty struktury muru z poprzedniej fazy budowy (gzymsy, odsadzki, otwory, okulus, różnice poziomów, tynki). Pałac w obecnym obrysie murów i częściowo wyglądem w dużym stopniu odpowiada stanowi z poł. XIX w. Aktualną formę i zdobienie otrzymał w czasie przebudowy w latach 1896-1901, według projektu T. Stryjeńskiego z Krakowa. Posiada bryłę i wystrój architektoniczny utrzymany w stylu eklektycznym, o przewadze elementów stylu neogotyckiego.

Obiekt w dużym stopniu zachowuje nienaruszoną zabytkową strukturę. Otacza go park krajobrazowy (zachowany w części), którego kompozycja, dziś słabo czytelna pozwala przypuszczać, iż utrzymany był w stylu angielskim.

c.d. tekstu z pkt. 13.

Rzut - ogólny: wydłużonego prostokąta o urozmaiconym obrysie, i bardzo zróżnicowanym układzie przestrzennym parteru. Rzut parteru o zróżnicowanej grubości murów; grubszych przy pd. części budynku. Urozmaicony obrys planu tworzą od strony fasady ryzalit części wejściowej (5-osiovy, z loggią 3-osiową) oraz od

Wkładkę założył: mgr Barbara Bosak, VIII. 2002 r.

(Imię, nazwisko, data)

Miejsce przechowywania negatywów: u B. Bosak

pd. z bocznym ryzalitem (3-osiowym) i z przylegającym do niego 1-osiowym, z wejściem do piwnic, oraz część 1-osiowa zamykająca tę stronę fasady. Natomiast od pn. strony wsunięta jest wieża, tutaj o planie 2-boku, oraz część zamykająca elewację frontową od tej strony 2-osiowa. Tylna elewacja jest z wystającym 3-bocznie zamkniętym ryzalitem, po obu jego bokach z analogicznymi loggiami 3-arkadkowymi; od pd. strony ryzalit pozorny, 2-osiowy; ostatnia część 2-osiowa z wykuszem. Elewacja pn. - o prostej linii obrysu, 4-osiowa; z pozornym ryzalitem 2-osiowym i boczną elewacją loggi 1-osiową. Elewacja pd. - o prostej linii obrysu, 3-osiowa.

Ogólnie układ wnętrza parteru jest 2-traktowy, w niektórych częściach przedzielony przewiązkami lub korytarzem. Pomieszczenia budynku są różnej wielkości, o rzucie prostokąta, kwadratu i 2-bocznie zamknięte; hall, loggie i przylegające pomieszczenia są duże, prostokątne; d. sala balowa 3-bocznie zamknięta. Dostępne są z hallu, z przewiązek, i korytarza; także pozostają w układzie amfiladowym, za pomocą schodów jest wejście do pomieszczeń piwnic. Główne wejście znajduje się od strony fasady, przez przedsionek do hallu; stąd schody reprezentacyjne prowadzą na piętro i poddasze. Od strony fasady są także boczne wejścia do bocznych skrzydeł budynku. Z pomieszczeń tylnego traktu dostępne są loggie, a do nich wejście z ogrodu jest za pomocą schodów.

Bryła - dużych gabarytów, zróżnicowana przestrzennie i co do wysokości. Na parterze, na piętro i na poddaszu-strychu wewnątrz są na różnych poziomach i wysokości, przykryte wysokimi dachami, niektóre z lukarnami. Budynek na niewysokim cokole; wyższym w partii starszej części budynku; od tej strony podpiwniczony. Wyższe części obiektu przykryte są dachem 2-spadowym; niższe mansardowym; też namiotowym, 6-połaciowym; pograżonym; pulpitowym. Najwyższym elementem jest wieża 8-boczna o koronie jakby nadwieszanej, niższa od niej jest wieża przy wsch. elewacji.

Elewacje - gładko otynkowane, tu i ówdzie zróżnicowane barwą. Posiadają bardzo bogatą dekorację architektoniczną, o plastycznym, niemal rzeźbiarskim opracowaniu; przeważa zdobienie typu architektonicznego. Otwory okienne są w obramieniu profilowanym, wklęsłym. Loggie są z pseudoarkadami, profilowanymi, ozdobne; pilastry z wydatnymi gzymsami. Wertykalizm budowli podkreślają szczyty 2-boczne, z podziałem w polach i okulusem; w narożach z obeliskami i pinaklami oraz kwiatonami; skarpy przedłużone pinaklami; nadwieszane wimpergi, podparte głowicami; bogato profilowane, wychodzące ponad koronę muru; lukarny o 2-bocznym szczycie z pinaklami; oprawa wykusza z pinaklami; zwieńczenie wież w postaci hurdyki z krenelażem. Horyzontalizm eksponują: gzymsy wieńczące, profilowane; attyka ażurowa, tralkowa, oraz w postaci krenelażu; balkon nadwieszony, podparty ozdobnymi wspornikami, o ażurowej balustradzie; kalenicze dachów; podokienniki; arkadowy pociąg lukarn.

Wnętrze - centrum stanowi hall obejmujący dwie kondygnacje; w górnej z galerią wzdłuż trzech ścian, podpartą rzędem rytmicznie powtarzających się, analogicznych konsoli ozdobnie dekorowanych. Bogate zdobienia faset wykonane są techniką sztukatorską: stropu hallu, i dwu pomieszczeń w pd.-zach. części budynku (złożone z ornametów roślinnych o plastycznym opracowaniu), podłucha sklepiennego, wyższych partii ścian niektórych wewnątrz. Stiuki pomalowane są na biało, wewnątrz pomalowane barwnie (ugier, róż), w tonacji pastelowej.

Wyposażenie - w łazience - kafelki ceramiczne z pocz. XX w.; w przedsionku - szafka ścienna; w hallu - 2 piece kaflowe, ozdobnie dekorowane kafle, z nastawą, pocz. XX w.; w pokoju narożnym pd.-zach. - wtórnie we wnękę wmurowano kafle o zdobieniu secesyjnym; żyrandole.

Instalacje - wod-kan., burzowa, wentylacyjna, odgromowa, elektryczna, gazowa, telefoniczna.

Spis fotografii: 1. 2. Elew. zach., 3. Elew. zach., 4. Wieża główna, 5. 6. Fragment elew. zach., 7. Attyka i pinakle elew. zach., 8. Balkon elew. zach., 9. Hall-schody i piec, 10. 11. Salonik pd.-zach., 12. Sztukaterie, 13. Parter-przewiązka, 14. Hall-galeria, 15. Piwnice - część starsza, 16. Drzwi frontowe, 17. Hall - piece kaflowe, 18. Poddasze, 19. Górna kondygnacja wieży wsch., 20. Piwnice, 21. Stolarka okienna, 22. Fragment elew. sali balowej

1. Miejscowość

JASŁO - GORAJOWICE

2. Obiekt (nazwa jak w karcie)

Dwór, ob. Zespół Szkół Medycznych, Jasło, ul. Lwowska 24a

3. Zawartość wkładki (nazwa obiektu lub materiału uzupełniającego)

6 fot. i plan parteru pałacu



3.



4.



5.



6.



7.



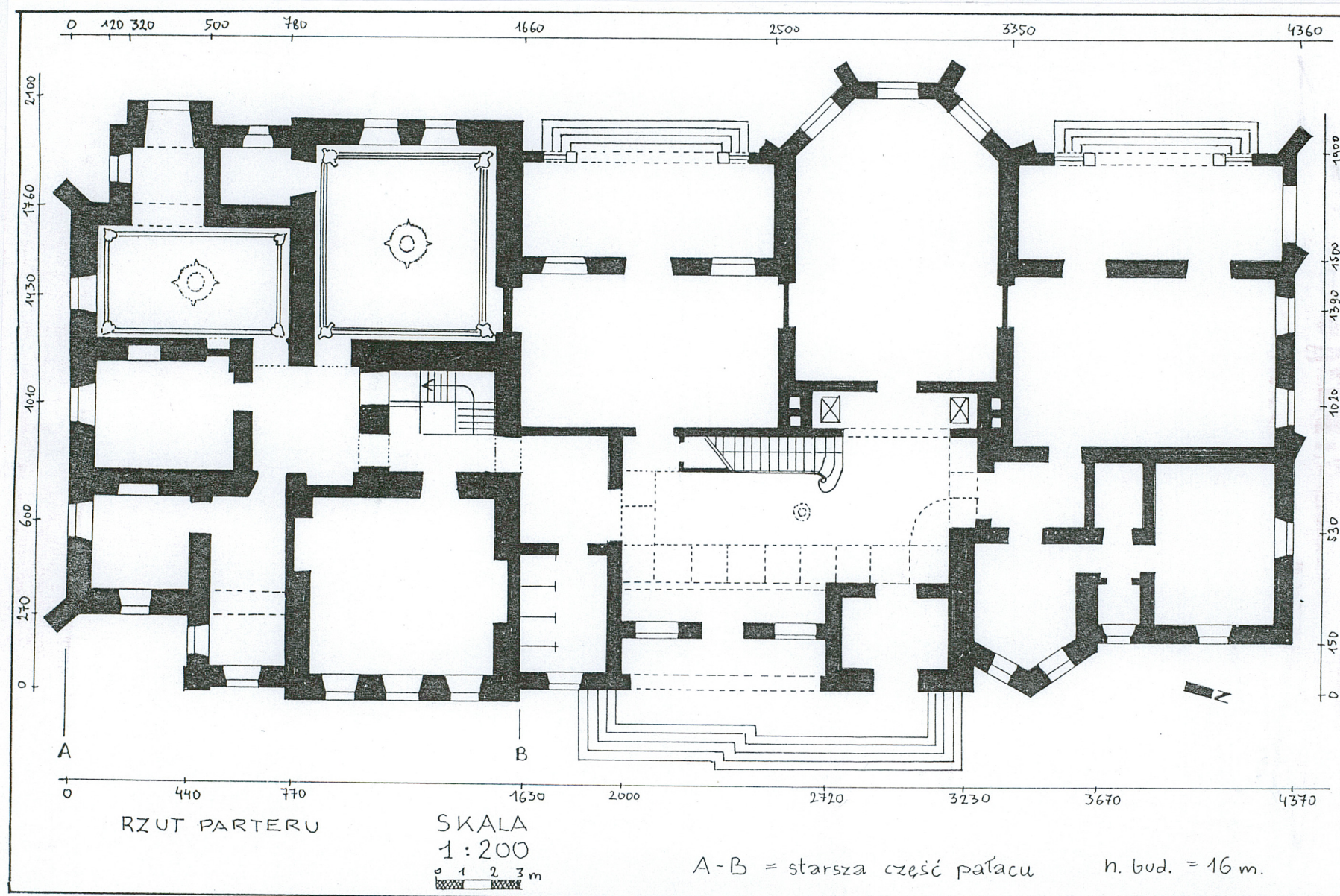
8.

Wkładkę założył: mgr Barbara Bosak, VIII. 2002 r.

(Imię, nazwisko, data)

Miejsce przechowywania negatywów:

u B. Bosak



1. Miejscowość

JASŁO - GORAJOWICE

2. Obiekt (nazwa jak w karcie)

Dwór, ob. Zespół Szkół Medycznych, Jasło, ul. Lwowska 24a

3. Zawartość wkładki (nazwa obiektu lub materiału uzupełniającego)

12 fot. i plan piwnic



9



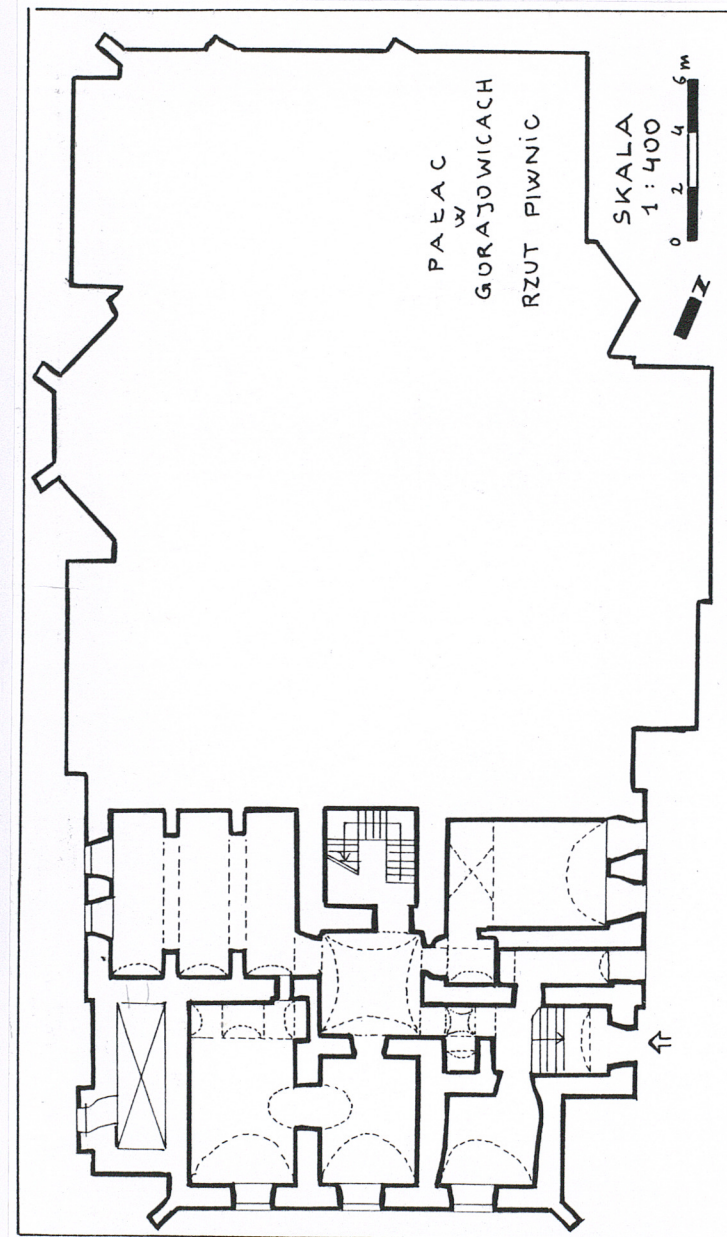
10



11



12



Wkładkę założył: mgr Barbara Bosak, VIII. 2002 r.

(Imię, nazwisko, data)

Miejsce przechowywania negatywów:

u B. Bosak



13.



16.



18.



14.



19.



17.



15.



20.

1. Miejscowość

JASŁO - GORAJOWICE

2. Obiekt (nazwa jak w karcie)

Dwór, ob. Zespół Szkół Medycznych, Jasło, ul. Lwowska 24a

3. Zawartość wkładki (nazwa obiektu lub materiału uzupełniającego)

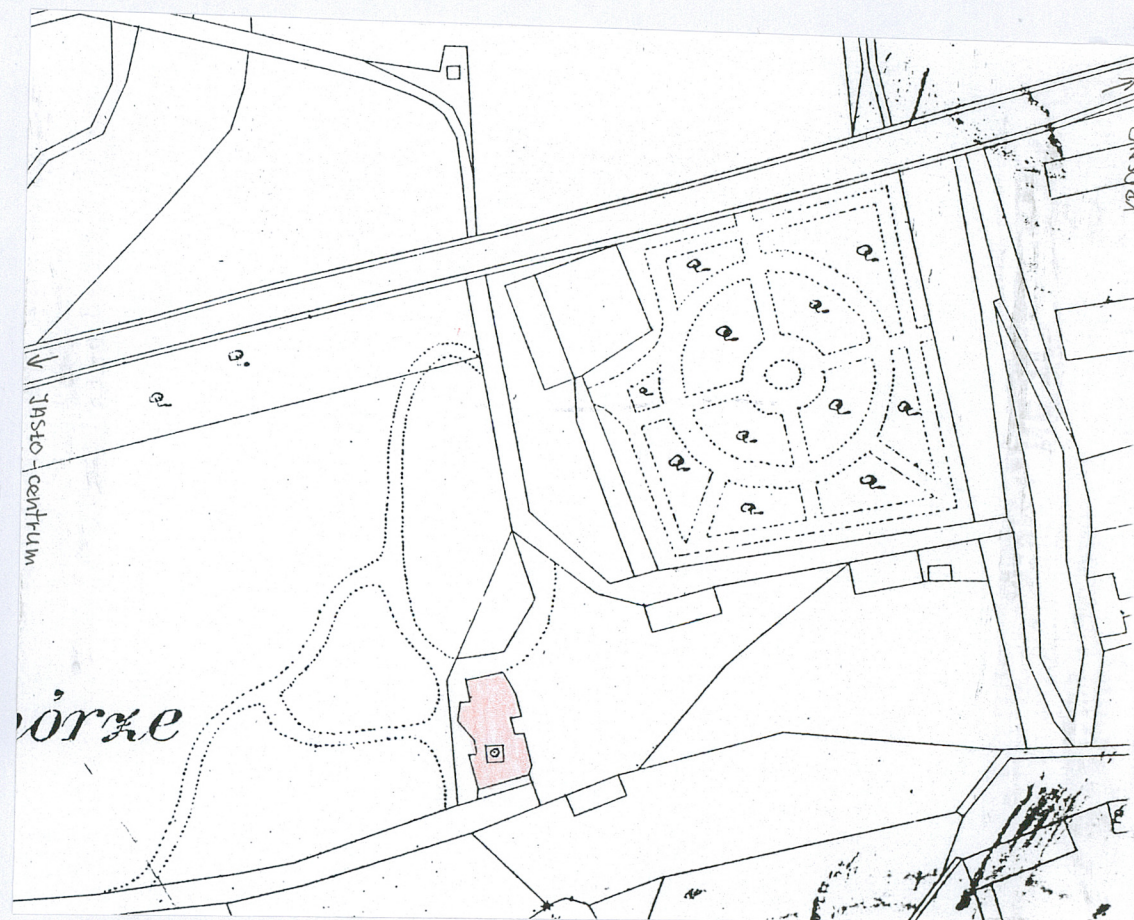
2 fot. i wyrys planu katastralnego



21.



22.



Wkładkę założył: mgr Barbara Bosak, VIII. 2002 r.

(Imię, nazwisko, data)

Miejsce przechowywania negatywów:

u B. Bosak