

A	B	C	D	E	F	G	H	I	J	K	L	M	N	O	P	R	S	T	U	V	W	X	Y	Z
---	---	---	---	---	---	---	---	---	---	---	---	---	---	---	---	---	---	---	---	---	---	---	---	---

Nr 5860

PODKARPACKIE

1. Obiekt

SZKOŁA KATEDRALNA

2. Czas powstania

2 poł.XVIw.
przeł.XVI)XVII
XVIII w.

3. Miejscowość

P R Z E M Y Ś L

11. Zdjęcia rzut przekrój sytuacja orientacja



1:1000

4. Adres

Plac Katedralny 2
37-700 Przemyśl

Nr hipoteczny KW

5. Przynależność administracyjna

województwo przemyskie

gmina loco

6. Poprzednie nazwy miejscowości

7. Przynależność administracyjna 1. VI. 1975r.

województwo rzeszowskie

powiat przemyski

8. Właściciel i jego adres

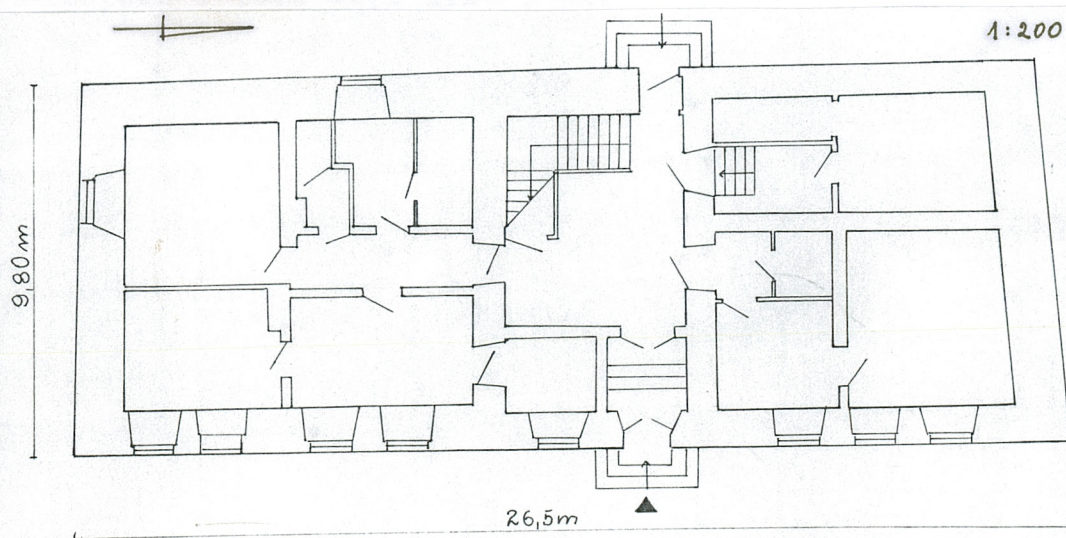
Skarb Państwa, wieczysty
użytkownik - Muzeum Narod.
Ziemi Przemyskiej,
Pl. Czackiego 3

9. Użytkownik i jego adres

Muzeum Narodowe Ziemi Prze
myskiej, biura, pokoje goś
cinne, lokatorzy.

10. Rejestr zabytków

Nr A-246 data 28.I.1969r.



1:200



1:10000

12. Autorzy, historia obiektu, określenie stylu.

Budynek d. szkoły katedralnej pochodzi z 2poł. XVI w. Akta archiwalne wskazują, że być może jego budowniczym był znany przemyski budowniczy (z pochodzenia Włoch) Andrzej Bononi - zapis z 1564 r. mówi, że otrzymał on od Kapi tuły 100 florenów pol. za dostarczenie materiałów na budowę szkoły. Wiadomo, że większe prace remontowe we wnętrzu ukończone zostały w 1598 r. (być może był to drugi etap prac, kiedy budynek został nieco podwyższony i uzyskał wysokie, sięgające wysokości ob.wnęki z malowidłem, okna). Jeszcze wówczas był on krótszy o trzy osie płn. i był wolno stojący. W XVIII w. został rozszerzony do obecnej bryły. Na ten okres datowane jest też malowidło we wnęce przy drzwiach wejściowych. Pierwotny układ wnętrza nie jest znany. Szkoła katedralna była przez długi czas jedyną szkołą średnią w Przemyśle, stanowiła filię Akademii Krakowskiej. Przed II woj.św. budynek był już mocno zniszczony, przez jakiś czas funkcjonował tu szpital wojskowy. Gruntowny remont w 1954 r. całkowicie pozbawił go dawnego układu i wyposażenia. Obecnie użytkowany jest przez Muzeum Przemyskie jako pracownię etnograficzne i magazyny archeologiczne a także mieszkania i pokoje gościnne.

13. Opis (sytuacja, materiał i konstrukcja, rzut, bryła, elewacje, wnętrze wyposażenie instalacje)

Sytuacja: budynek usytuowany na wprost głównego wejścia do katedry, w zabudowie półzwartej - od płn. łączy się z budynkiem d.psauterzówki, od pld. ul.Zamkowa prowadząca na zamek, od zach. obniżone podwórko wyłożone trylinką, ograniczone murem oporowym i skomunikowane z wyżej położonym terenem od zach. schodami terenowymi. Od ul.Zamkowej dostępne przez żelazną bramę.

Materiał, konstrukcja, technika: budynek murowany z cegły na zaprawach wapiennych i cem.-wap., otynkowany; stropy płaskie, żelbetowe, żebrowe, na poddaszu skośne typu Kleina z cegły; więźba dachowa drewniana, kleszczowo-stolcowa; dach kryty dachówką esówką; posadzki - beton, lastriko, klepka, płytki ceramiczne współcz.; schody - żelbetowe, 2-biegowe, stopnie lastrikowe, poręcz prosta, metalowa z drewnianym pochwytem, zewnętrzne - 1biegowe, betonowe; drzwi - drewniane, gładkie, płytowe, wejściowe - drewniane, 2-skrzydłowe z nadświetlem, płycinowe; okna - drewniane, półskrzynkowe, 6-kwaterowe.

Rzut: na planie prostokąta, dwu-ipółtraktowy (z wąskim korytarzem pośrodku), 5-pasmowy, z hallem i klatką schodową w drugim trakcie części centralnej. Rzut piętra generalnie powtarza rozplanowanie parteru.

Bryła: zwarta, dwukondygnacyjna z użytkowanym poddaszem, nie podpiwniczona, nakryta wysokim dachem 3-połaciowym z lukarnami w połaciach wsch. i zach.

Elewacje: frontowa - dwukondygnacyjna, 9-osiowa. Sześć osi południowych rozmieszczonych parami, trzy północne zgrupowane razem. Wejście w osi szóstej zaakcentowane półkolistym obramieniem, na d oknem parteru, przy drzwiach ostrołukowa wnęka z malowidłem przedstawiającym Matkę Boską z Dzieciątkiem. Elewacja gładko malowana, zwieńczona wydatnym gzymsem podokapowym. W połaci dachu sześć okienek strychowych, prostokątnych, nakrytych 3-spadowymi daszkami, rozmieszczonych niesymetrycznie w stosunku do rytmu osi elewacji; tylna - dwukondygnacyjna, 6-osiowa, gładko tynkowana, opracowana analogicznie do frontowej, w połaci dachu również sześć lukarn; boczna (płd.) - dwukondygnacyjna, opracowana jak pozostałe z dwoma oknami rozmieszczonymi po jednym w każdej kondygnacji w dwu osiach.

Wnętrze i wyposażenie: układ wnętrza jest wynikiem remontów w latach 50- i 60-tych XX w. Brak zabytkowego wyposażenia. Jedynie na uwagę i opiekę zasługuje barokowy obraz Madonny na elewacji frontowej.

Instalacje: wod.-kan., elektryczna, telefoniczna, CO lokalne z kotłowni na parterze.

<p>14. Kubatura</p> <p>2750 m³</p>	<p>15. Powierzchnia użytkowa</p> <p>265 m²</p>	<p>16. Przeznaczenie pierwotne</p> <p>szkoła katedralna</p>	<p>17. Użytkowanie obecne</p> <p>pracownie Muzeum, biura, mieszkania</p>
<p>18. Praca budowlane i konserwatorskie, ich przebieg i dokumentacja</p> <p>1954 r. - remont generalny w wyniku którego wykonano: nową, żelbetową klatkę sch., nowe mury działowe na parterze i Ip., nowe stropy żebrowe i Kleina nad parterem i Ip., zaadaptowano strych na pomieszczenia mieszkalne (ścianki z supremy), nowy dach i więźba dachowa, częściowa wymiana stolarki drzwiowej i okiennej. Adaptowano budynek na szkołę muzyczną.</p> <p>1965 r. - nowy projekt wykonany w PKZ Kraków pod kier. arch. M.Pogana. Adaptacja na Stację Archeologiczną i TPN oraz mieszkania. Wykonano nowe ścianki i stropy poddasza (z cegły) adaptując je na pokoje gościnne, wprowadzono lokalne CO z kotłownią umieszczoną na parterze, wymieniono stolarkę, posadzki, zniwelowano teren przy elewacji zach. celem wykonania dojazdu do kotłowni (wykonano podwórko z murami oporowymi), wykonano izolację przeciwwilgociową</p>		<p>19. Stan zachowania (fundamenty, ściany zewnętrzne, ściany wewnętrzne, sklepienia, stropy konstrukcje dachowe, pokrycia dachu, wyposażenie i instalacje)</p> <p>Dobry po generalnym remoncie przeprowadzonym w l.60-tych ale widoczne zawilgocenie fundamentów.</p>	
		<p>20. Najpilniejsze postulaty konserwatorskie</p> <p>- wykonanie dokumentacji naukowo-historycznej</p>	

21. Akta archiwalne (rodzaj akt. numer i miejsce przechowania)

Archiwum Diecezjalne w Przemyślu, Ks.25, k.123.
Archiwum Państwowe w Przemyślu, Ks.329, s.175-176.

22. Bibliografia

Studium Historyczno-Urbanistyczne m.Przemyśla,
PKZ Rzeszów 1979 (mps w PSOZ Przemyśl),
R.Frazikowa, Budynek dawnej szkoły katedralnej w
Przemyślu. Sprawozdanie z terenowych badań historycz-
no-architektonicznych, Przemyśl 1969 (mps w PSOZ
Przemyśl).

23. Źródła ikonograficzne i fotografia (rodzaj, miejsca przechowania, sygnatury)

24. Uwagi różne

25. Opracował

tekst mgr Irena Zając, X 1997 r.
imię, nazwisko, data, podpis

plany, rysunki Irena Zając, X 1997 r.
imię, nazwisko, data, podpis

zdjęcia fotograf. Irena Zając, X 1997 r.
imię, nazwisko, data, podpis

miejsce przechowania negatywów PSOZ Przemyśl

Karta po wypełnieniu podlega ochronie na podstawie przepisów prawa autorskiego

26. Adnotacje o inspekcjach, informacje o zmianach (daty, imiona i nazwiska wypełniających)

27. Załączniki

nr 1 - zdjęcia

1. Miejscowość

PRZEMYŚL

2. Obiekt (nazwa jak w karcie)

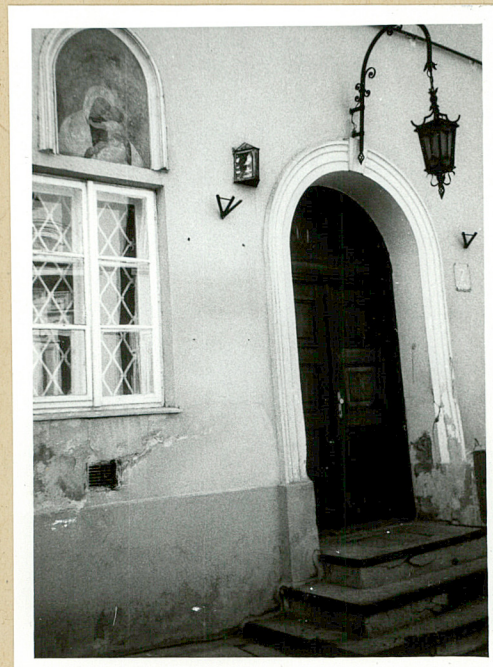
SZKOŁA KATEDRALNA

3. Zawartość wkładki (nazwa obiektu lub materiału uzupełniającego)

zdjęcia



1)



2)

1) Elewacja tylna.

2) Wnęka z obrazem Madonny i drzwi wejściowe w elewacji frontowej.

Wkładkę założył: Irena Zajac, X 1997 r.
(imię nazwisko, data)

Miejsce przechowywania negatywów: PSOZ Przemyśl

SIP Przem 1512 u 96 500

Wzór ODZ 1978 r.