

KARTA EWIDENCYJNEA ZABYTKÓW  
ARCHITEKTURY I BUDOWNICTWA

A B C D E F G H I J K L L M N O P R S T U V W X Y Z Nr

5851

1. Obiekt

**BUDYNEK MIESZKALNY – OB. INTERNAT**

2. Czas powstania

ok. 1898 r.

3. Miejscowość

**PRZEMYSŁ**

4. Adres

ul. Kasprowicza 5

nr hipoteczny

KW

Dz. Nr 1656, Obr. 205

5. Przynależność administracyjna

województwo podkarpackie

gmina miejska Przemyśl

6. Poprzednie nazwy miejscowości

---

7. Przynależność administracyjna

1.VI. 1975.r

Województwo rzeszowskie

Powiat Przemyśl

8. Właściciel i jego adres

Zakon Św. Bazylego

Wielkiego Przemyślu,

Przemyśl, ul. Kasprowicza 5

9. Użytkownik i jego adres

j.w.

10. rejestr zabytków

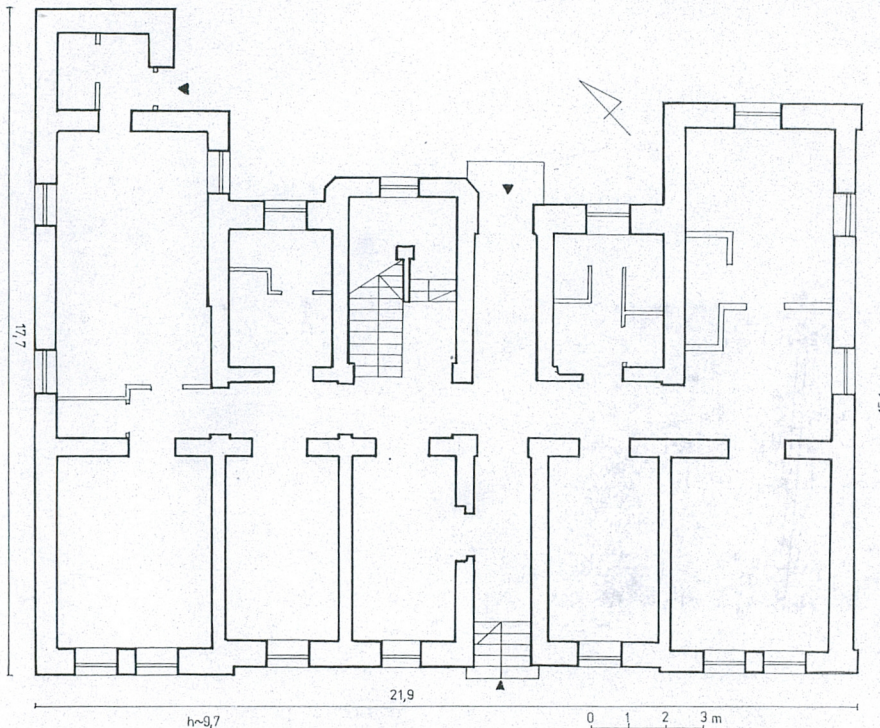
Nr A - 888 data 29.07.1998



Elewacja frontowa – południowo-zachodnia



1:25000





Zabudowa tej części Zasania zaczęła powstawać pod koniec XIX w.

Przedmiotowy budynek jako mieszkalny został odnotowany pod datą 1 listopada 1899 r. jako własność Peslsli Scheck.

Na podstawie kontraktu z 6 maja 1904 r. realność przechodzi na rzecz Mikrona Podolińskiego, Michała Mryca i Aleksandra Zubrzyckiego, którzy 3 września 1912 r. sprzedają nieruchomość Monastyrowi Bazylianek w Przemyślu.

Siostry Bazylianki prowadzą w budynku internat dla dziewcząt do 1945 r.

Po II wojnie światowej mieści się tam Dom dziecka.

W roku 1961 nieruchomość przechodzi na rzecz Skarbu Państwa.

W roku 1998 Prowincja Sióstr Zakonu Św. Bazylego Wielkiego odzyskuje obiekt wraz z przyległą niezabudowaną działką.

Elewację frontową cechuje dekoracja o charakterze eklektycznym.

**Sytuacja** - Budynek położony jest w lewobrzeżnej części Przemyśla – na Zasaniu w północno-wschodniej pierzei zabudowy ulicy Kasprowicza, dochodzącej do rzeki San. Działka o rzucie zbliżonym do kwadratu ogrodzona współczesną metalową siatką z bramą przy południowym narożniku budynku.

**Materiał** - Dom zbudowany z cegły maszynowej, tynkowany. Stropy żelbetowe, w piwnicach sklepienia odcinkowe. Wieżba dachowa drewniana – płatwiowo-krokwiowa ze środkową pławią wspartą na zmieczowanych słupach. Dach kryty blachą płaską stalową ocynkowaną. Posadzki – w pokojach parkiet układany w jodełkę, częściowo współczesny, w korytarzach i pomieszczeniach gospodarczych współczesne płytki ceramiczne. Schody – drewniane dwubiegowe powrotne ze opocznikiem, zaopatrzone w metalową ozdobną balustradę z drewnianym podchwytem. Drzwi – drewniane płycinowe, jedno i dwuskrzydłowe, pełne; cz. współczesnych z przeszkleniem. W sieni wejściowej drzwi dwuskrzydłowe wahadłowe przeszklone z naświetlem. Okna – współczesne zespolone.

**Rzut** - Budynek na planie prostokąta z niewielkimi ryzalitami bocznymi w elewacji frontowej i wydutnymi od strony podwórzowej, w której centralnie zaznacza się ryzalit o ściętych narożach, mieszczący klatkę schodową. Do północnego ryzalitu podwórzowego dobudowany współcześnie parterowy garaż. Wnętrze o układzie sześćoosiowym, trzytraktowym; w środkowym korytarz podłużny krzyżujący się z wąską sienią biegnącą przez całą szerokość budynku. Układ pomieszczeń parteru powtórzony jest na piętrze.

**Bryła** - Budynek dwukondygnacyjny, w całości podpiwniczony nakryty dachem trójspadowym. Podwórzowy ryzalit północny posiada dach pulpitowy, południowy – trójspadowy

**Elewacje** - Frontowa (SW) – dwukondygnacyjna ośmioosiowa na cokole z okienkami piwnicznymi. W środkowej osi drzwi wejściowe w głębokiej wnęcie. Parter poziomo boniowany, oddzielony od kondygnacji wyższej gzymsem. W bocznych ryzalitach okna podwójne. Na piętrze wszystkie otwory okienne ujęte w profilowane opaski posiadają nadokienniki wsparte na kroksztynach. Parapet łączy wszystkie okna. W podokiennikach prostokątne płycinowy z dekoracją okuciową. Ściana kolankowa z umieszczonymi w osi okienkami z opaskami., uszakami i zwornikami. Całość wieńczy profilowany gzyms koronujący z czterema akantowymi konsolkami w narożach ryzalitów.

Tylna (NE) - dwukondygnacyjna sześćoosiowa bez dekoracji, zawarta pomiędzy cokołem, w którym okienka piwniczne, a gzymsem wieńczącym. W środkowym ryzalicie po dwa okienka na każdej kondygnacji. W pozostałych osiach otwory okienne ujęte w opaski. Środkowe osie piętra spina galeria komunikacyjna o prostej metalowej balustradzie.  
c.d. opisu na wkleśce.



<p>14. Kubatura</p> <p>ok. 2.958 m<sup>3</sup></p>	<p>15. Powierzchnia użytkowa</p> <p>pow. uż. ok. 598 m<sup>2</sup> pow. zabudowy ok. 305 m<sup>2</sup></p>	<p>16. Przeznaczenie pierwotne</p> <p>budynek mieszkalny</p>	<p>17. Użytkowanie obecne</p> <p>internat</p>
<p>18. Prace budowlane i konserwatorskie, ich przebieg i dokumentacja</p> <p>Po roku 1998 prowadzony z przerwami remont kapitalny, obejmujący wymianę stropów międzykondygnacyjnych, przemurowania ścian, wymianę instalacji, naprawę więźby dachowej z dostosowaniem poddasza na cele użytkowe, adaptację pomieszczeń do nowej funkcji. W roku 2010 przeprowadzono remont elewacji budynku.</p>		<p>19. Stan zachowania( fundamenty, ściany zewnętrzne, ściany wewnętrzne, sklepienia, stropy konstrukcyjne dachowe, pokrycie dachu, wyposażenie i instalacje )</p> <p>Dobry</p> <p>20. Najpilniejsze postulaty konserwatorskie</p> <p>Nie występują</p>	



21. Akta archiwalne ( rodzaj akt. numer i miejsce przechowania )

Księga wieczysta dla Lwh 2052 gm. Kat. Przemyśl – Sąd Rejonowy w Przemyślu  
Dokumentacja techniczna remontów – archiwum WOZU w Przemyślu  
Plan budynku Klasztoru SS Bazyliank w Przemyślu, sk. 1:100 z roku 1925  
– Zakon SS Bazyliank

22. Bibliografia

Wykaz ulic, placów i domów w mieście Przemyślu. Przemyśl 1932  
Studium Historyczno-Urbanistyczne, Przemyśl – Zasanie. Jarosław 1986 r.

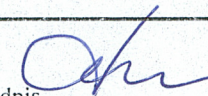
23. Źródła ikonograficzne i fotografia (rodzaj , miejsca przechowania , sygnatury )

24. Uwagi różne

25. Opracował

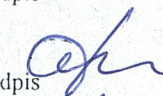
tekst Ryszard T. Łamasz, wrzesień 2010 r.

imię , nazwisko, data, podpis



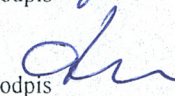
plany, rysunki Ryszard T. Łamasz, wrzesień 2010 r.

imię , nazwisko, data, podpis



zdjęcia fotogr. Ryszard T. Łamasz, wrzesień 2010 r.

imię , nazwisko, data, podpis



miejsce przechowywania negatywów w zbiorach autora

Karta po wypełnieniu podlega ochronie na podstawie przepisów prawa autorskiego

26. Adnotacje i inspekcjach, informacje o zmianach (daty, imiona i nazwiska wypełniających)

27. Załączniki



1. Miejscowość <b>PRZEMYŚL</b> <b>UL. KASPROWICZA 5</b>	2. Obiekt (nazwa jak w karcie) <b>BUDYNEK MIESZKALNY</b>	3. Zawartość wkładki (nazwa obiektu lub materiału uzupełniającego) opis, plan zdjęcia
---	---	--

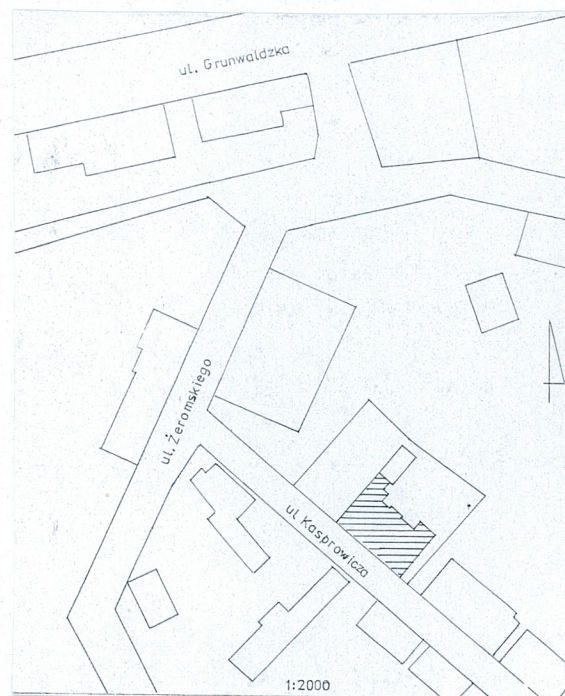
c. d. opisu z rubr. 13

Boczna. północna (NW) - trzykondygnacyjna dwuosiowa z wyodrębnioną partią poddasza szerokim płaskim gzymsem. Okna parteru i piętra w opaskach, połączone płycznami. Boczna południowa (SE) - dwukondygnacyjna z asymetrycznie rozmieszczonymi oknami w dwu osiach. Naroża i kondygnacje podkreślone płaskimi listwami. Nad ścianką kolankową z małym okienkiem profilowany gzyms wieńczący.

**Wnętrze** - Brak pierwotnych elementów dekoracyjnych.

**Wypożyczenie** - Poza metalową balustradą schodów, brak zabytkowego wyposażenia.

**Instalacje** - Elektryczna, wod.-kan., gazowa, c.o.



*Elewacja boczna południowa*

Wkładkę założył: Ryszard T. Łamasz, wrzesień 2010 r.

*OK*

Miejsce przechowywania negatywów - w zbiorach autora





*Elewacja podwierzona*



*Wiązba dachowa*



*Elewacja boczna północna*



*Pomieszczenie w piwnicy*



1.Miejscowość

**PRZEMYŚL**  
**UL.KASPROWICZA 5**

2.Obiekt (nazwa jak w karcie)

**BUDYNEK MIESZKALNY**

3.Zawartość wkładki (nazwa obiektu lub materiału uzupełniającego)

Zdjęcia



*Korytarz I piętra*



*Klatka schodowa*



*Drzwi mahlowe w sieni  
na parterze*



*Drzwi do pokoju na parterze*

*ah*

Wkładkę założył: Ryszard T. Łamasz, październik 2010 r.

Miejsce przechowywania negatywów - w zbiorach autora