

1. Obiekt

DOM MIESZKALNY – KAMIENICA

przy ul. Św. Józefa 11

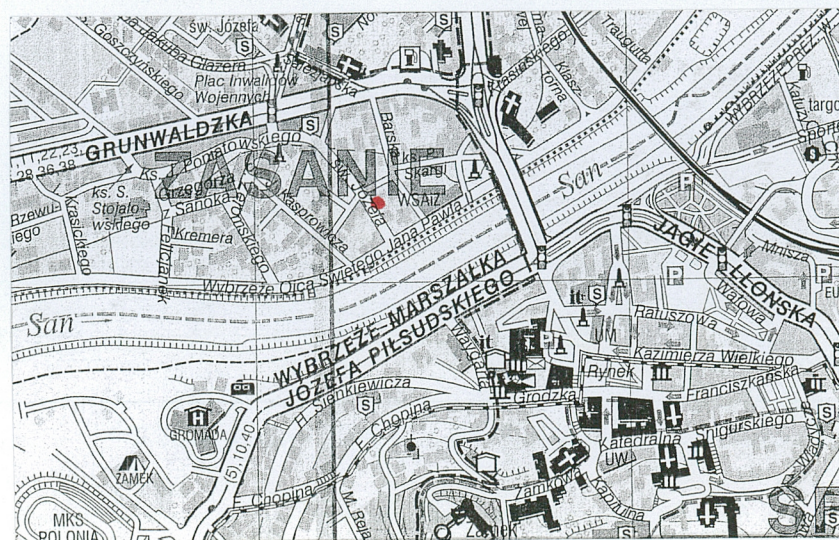
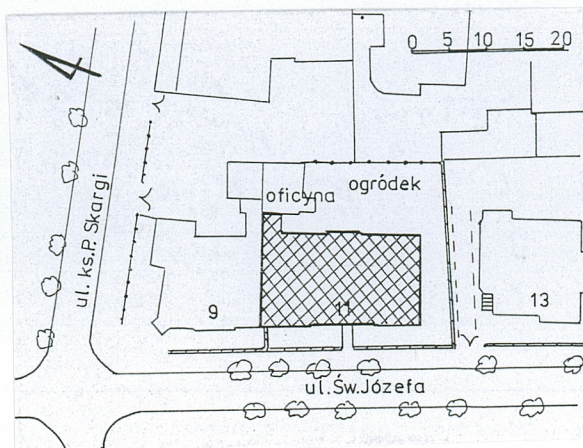
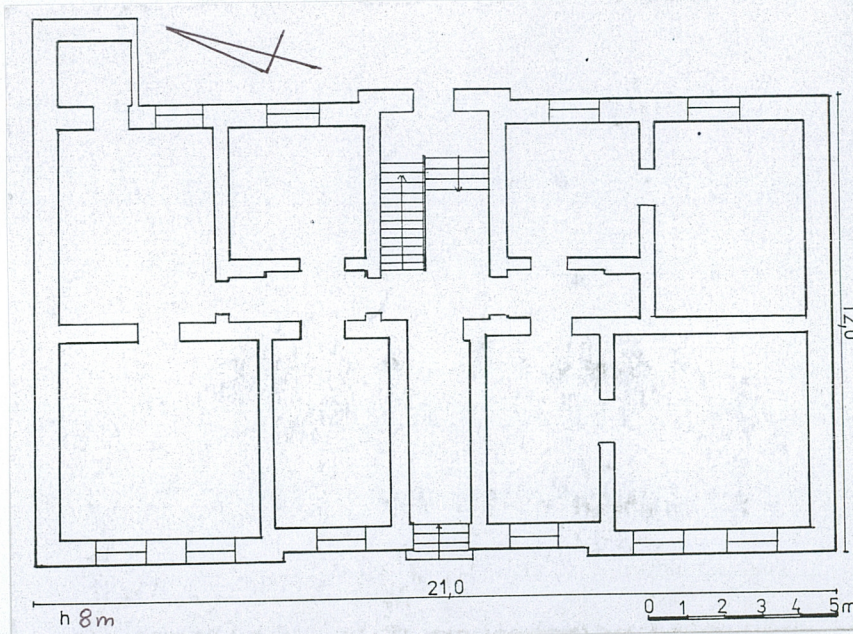
2. Czas powstania

1898 rok

3. Miejscowość

PRZEMYSŁ

11. Zdjęcia, rzut, przekrój, sytuacja, orientacja



4. Adres **37-700 Przemyśl  
ul. Św. Józefa 11**

Nr hipoteczny: [REDACTED]  
(dz.152, obr. 59)

5. Przynależność administracyjna

województwo **podkarpackie**

gmina **Miejska Przemyśl**

6. Poprzednie nazwy miejscowości

7. Przynależność administracyjna 1.VI.1975

województwo **rzeszowskie**

powiat **przemyski**

8. Właściciel i jego adres:

[REDACTED]

9. Użytkownik i jego adres

lokatorzy

10. Rejestr zabytków



## 12. Autorzy, historia obiektu, określenie stylu.

Kamienica została wybudowana w **1898 roku** – informuje o tym data na kracie drzwi frontowych. Monogram *J.A.K.* wskazuje pierwszego właściciela – obecnie nieustalonego. W 1910 roku należała do Józefa Weissa, a wykaz właściciel domów z 1932 rok wskazuje jako właścicieli Piotra Bluja i Emilię Peters. Kamienica oznaczona była podobnie jak dzisiaj nr porządkowym 11, budynek – liczbą konskrypcyjną 633, a oficyna 633a. W końcu lat 30. XX w. realność przeszła na własność Bernarda i Klary Hirt, a następnie ich syna Emanuela Hirta. Po II wojnie św. była administrowana przez Genowefę Kalinowicz, w 1962 roku przeszła pod zarząd miasta. Wówczas przeprowadzono remont, m.in. wymieniono pokrycie dachu i okna. Kamienica zachowała się bez większych zmian od czasu powstania, zarówno w odniesieniu do bryły i wystroju zewnętrznego budynku, jak i wnętrza, zachowując sporo detali pierwotnego wyposażenia – przede wszystkim stolarkę drzwiową. Prezentuje eklektyczny charakter o cechach romantycznych poprzez zastosowanie kamienia jako okładziny elewacji parteru. Powstała jako jeden z pierwszych budynków terenu tzw. Sontagówki – dzielnicy willowej rozparcelowanej z dawnych ogrodów rodziny Sontagów na działki budowlane na pocz. lat 90. XIX wieku. Obecnie zarząd sprawuje Zrzeszenie Właścicieli i Zarządców Domów.

## 13. Opis (sytuacja, materiał konstrukcja, rzut, bryła, elewacje, wnętrze, wyposażenie, instalacje)

**Sytuacja:** budynek usytuowany w lewobrzeżnej części miasta, na Zasaniu, we wschodniej pierzei ul. Św. Józefa, w półzwartej zabudowie – od północy przylega do willi nr 9. Od ulicy niewielki ogródek oddzielony ogrodzeniem - siatką na murowanej podmurówce - z dojściem do wejścia; od południa wąski pas zieleni oddziela budynek od drogi - wjazdu na posesję nr 13 zabudowaną wolnostojącą willą. Od wschodu podwórko zagospodarowane jako ogródek, ogrodzone metalową siatką, w części północnej zabudowane niewielką, parterową oficyną.

**Materiał, konstrukcja, technika:** budynek zbudowany z cegły pełnej, elewacje oblicowane kamieniem łamanym i cegłą, w części tynkowane; *stropy* płaskie, drewniane, z podsufitką, w piwnicach sklepienia ceglane odcinkowe; *więźba dachowa* drewniana; *dach* kryty blachą; *schody* dwubiegowe, powrotne, konstrukcji drewnianej, z dębowymi stopniami, z ozdobną kutą balustradą z drewnianą poręczą i mosiężnymi gałkami pochwytowymi, schody zewnętrzne i do piwnic jednobiegowe betonowe; *posadzki* – w sieni i korytarzach ośmioboczne płytki terakotowe, na podestach schodów podłogi białe, w mieszkaniach zachowane taflowe parkiety z różnych gatunków drewna, poza tym parkiety klepkowe i współczesne płytki ceramiczne, w piwnicach glinobitka; *stolarka* – drewniana, większość drzwi zachowana z okresu budowy: główne wejściowe – dwuskrzydłowe z nadświetlem, płycinowe z ozdobnymi skrzydłami o architektonicznej snycerze, opatrzone w kute ozdobne kraty o rysunku układającym się w inicjały *J.A.K* oraz 1898. Do mieszkań - dwuskrzydłowe, płycinowe, z nadświetlami, w profilowanych opaskach, w sieni i na podwórzu – dwuskrzydłowe, płycinowe z nadświetlami, we wnętrzach częściowo zachowane drzwi płycinowe, 1- i 2-skrzydłowe ze szpaletami, poza tym drzwi współczesne płytowe i płycinowe -2- i 1-skrzydłowe; okna – drewniane, skrzynkowe z l. 60., dwupoziomowe, czterokwaterowe.

**Rzut:** na planie prostokąta z lekko zryzalitowanymi częściami bocznymi od frontu i centralną osią w tyle, z ryzalitem dawnych „suchych ustępów” przy elewacji tylnej. Wnętrze rozplanowane dwutraktowo z korytarzem wewnętrznym i pięciopasmowo z przelotową sienią rozszerzającą się w trakcie tylnym na umieszczenie klatki schodowej.

**Bryła:** zwarta, dwukondygnacyjna, podpiwniczona, nakryta dachem trójspadowym.

**Elewacje:** wszystkie dwukondygnacyjne; 7-osiowa frontowa i 2-osiowa (ślepa) boczna wsparte na cokole z ceglanym gzymsem, obłożone na parterze kamieniem łamanym, na piętrze oblicowane cegłą; naroża parteru (wraz z ryzalitami) opięte ceglanymi lizenami, a piętra nałożonymi boniami; kondygnacje oddzielone płaskim, ceglanym gzymsem; frontowa - symetryczna z 3-osiową częścią środkową z wejściem głównym (poprzedzonym schodkami) i balkonem o ozdobnej kutej balustradzie i takimiż wspornikami; 2-osiowe ryzality boczne z zestawionymi razem oknami. Otwory ujęte w opaski – na parterze zamknięte łukiem odcinkowym, ceglane, ale z kłińcami wyrobionymi w tynku; na piętrze w profilowanych opaskach „uszakowych” (wykonanych w tynku) również z kłińcami. Nad całością strefa zwieńczenia z gładką ścianką kolankową przeprutą prostokątnymi leżącymi okienkami strychowymi oraz wydatnym, profilowanym gzymsem okapowym; c.d. wkładka nr 1



<p>14. Kubatura</p> <p>ok. 2.630 m<sup>3</sup></p>	<p>15. Powierzchnia użytkowa</p> <p>pow. zabud. – 260 m<sup>2</sup></p> <p>pow. użyt. – ok. 400 m<sup>2</sup></p>	<p>16. Przeznaczenie pierwotne</p> <p>mieszkalne</p>	<p>17. Użytkowanie obecne</p> <p>mieszkalne</p>
<p>18. Prace budowlane i konserwatorskie, ich przebieg i dokumentacja</p> <p>1962 rok – remont: wymiana pokrycia dachu, wymiana okien, wymiana większości pieców (kafle starych pieców zachowane w piwnicy)</p> <p>ok. 1970 r. - wprowadzenie instalacji gazowej.</p>		<p>19. Stan zachowania (fundamenty, ściany zewnętrzne, ściany wewnętrzne, sklepienia, stropy konstrukcje dachowe, pokrycie dachu, wyposażenie i instalacje)</p> <p>Stan średni - znaczne zawilgocenia murów przyziemia i piwnic; zły stan konstrukcji i pokrycia dachu, skorodowane rynny i część obróbek blacharskich, zawilgocone i odpadające tynki elewacji tylnej, ubytki gzymsów oraz wykonanych w tynku opasek okiennych i boni na elewacjach, zużyta posadzka w sieni.</p> <p>20. Najpilniejsze postulaty konserwatorskie</p> <p>Konieczne pilne wykonanie osuszenia i odwilgocenia ścian piwnic i przyziemia, przeprowadzenie remontu dachu celem uszczelnienia pokrycia, remont elewacji z zachowaniem wystroju elewacji frontowej i bocznej z konserwacją architektonicznych detali wystroju.</p>	



21. Akta archiwalne (rodzaj akt, numer i miejsce przechowania)

24. Uwagi różne: *ul. Św. Józefa od lat 50. do pocz. 90. XX w.  
nosiła nazwę ul. Hanki Świdkiewicz*

25. Opracował:

tekst: mgr Irena Zając, maj –czerwiec 2009 r. *Iej*

plany, rysunki : Irena Zając, maj-czerwiec 2009 r. *Iej*

zdjęcia fotograf.: Irena Zając, maj-czerwiec 2009 r. *Iej*

miejsce przechowania negatywów: w posiadaniu autora karty

Karta po wypełnieniu podlega ochronie na podstawie przepisów autorskiego

22. Bibliografia

Przemyśl - Przedmieścia. Studium historyczno – urbanistyczne, Jarosław 1986  
(mps w archiwum WUOZ w Przemyśle)

26. Adnotacje o inspekcjach, informacje o zmianach (daty, imiona i nazwiska wypełniających)

23. Źródła ikonograficzne i fotografia (rodzaj, miejsca przechowania, sygnatury)

.Załączniki: nr 1 - c.d. opisu, zdjęcia



1.Miejscowość:

PRZEMYŚL

2.Obiekt:

kamienica przy ul. Św. Józefa 11

3.Zawartość wkladki (nazwa obiektu lub materiału uzupełniającego)

zdjęcia

boczna (płd) - tylna, 2-osiowa ze ślepyimi oknami, powtarza dekorację elewacji frontowej; tylna - 5-osiowa, tynkowana, pozbawiona dekoracji architektonicznej, w części północnej opięta na piętrze drewnianą galeryjką z prostą, metalową balustradą i osłonięta szerokim okapem dachu.

**Wnętrze i wyposażenie:** budynek zachował układ wnętrza z okresu budowy z centralnie umieszczoną przelotową sienią prowadzącą do usytuowanej w tylnym trakcie klatki schodowej. Układ wnętrza analogiczny na obydwu kondygnacjach. Zachowało się stosunkowo sporo detali pierwotnego wyposażenia - terakotowa posadzka sieni, podłogi białe i parkiety taflowe, schody drewniane z ozdobną, kutą balustradą, stolarka drzwiowa - ozdobne, drewniane drzwi wejściowe oraz komplet czterech drzwi wejściowych do mieszkań, drzwi w sieni oraz na podwórze, kilkoro drzwi płycinowych ze szpaletami i opaskami w mieszkaniach, jeder piec z gładkich białych kafli, a w piwnicach wiele bardzo ozdobnych kafli z pieców rozebranych w l. 60.

**Instalacje:** elektryczna, gazowa, wodno - kanalizacyjna, ogrzewanie piecowe.

**Zdjęcia:** 1-4. Elewacja frontowa; 5-6 Elewacja tylna; 7. Sień - widok od wejścia na drzwi do klatki schodowej; 8. Klatka schodowa - drzwi z sieni; 9.Schody; 10-11. Drzw wejściowe do mieszkań; 12-13.Piwnice pod częścią południową; 14-15. Drzwi wejściowe; 16. Piec w mieszkaniu na I piętrze; 17. Balkon w elewacji frontowej; 18. Oficyna.



2)



3)



4)



5)

Wkładkę złożył: Irena Zając, maj - czerwiec 2009 r.

Miejsce przechowywania negatywów: w posiadaniu autora karty





6)



7)



8)



9)



10)



11)



12)



13)



1. Miejscowość:

**PRZEMYŚL**

2. Obiekt:

**kamienica przy ul. Św. Józefa 11**

3. Zawartość wkładki (nazwa obiektu lub materiału uzupełniającego)

**zdjęcia**



14)



16)



17)



15)



18)