

OŚRODEK DOKUMENTACJI
ZABYTKÓW W WARSZAWIE

KARTA EWIDENCYJNA ZABYTKÓW
ARCHITEKTURY I BUDOWNICTWA

A

B

C

D

E

F

G

H

I

J

K

L

M

N

O

P

R

S

T

U

V

X

Y

Z

Nr

5844

1. Obiekt

DOM MIESZKALNY – WILLA PRZY UL. ŚWIĘTEGO JÓZEFA 3

2. Czas powstania
1896- 1897

3. Miejscowość
PRZEMYŚL

11. Zdjęcia, rzut, przekrój, sytuacja, orientacja

4. Adres
ul. Świętego Józefa
37 – 700 Przemyśl

nr hipoteczny

5. Przynależność administracyjna

województwo podkarpackie

gmina Przemyśl

6. Poprzednie nazwy miejscowości

7. Przynależność administracyjna przed 1 I 1999

województwo przemyskie

powiat Przemyśl

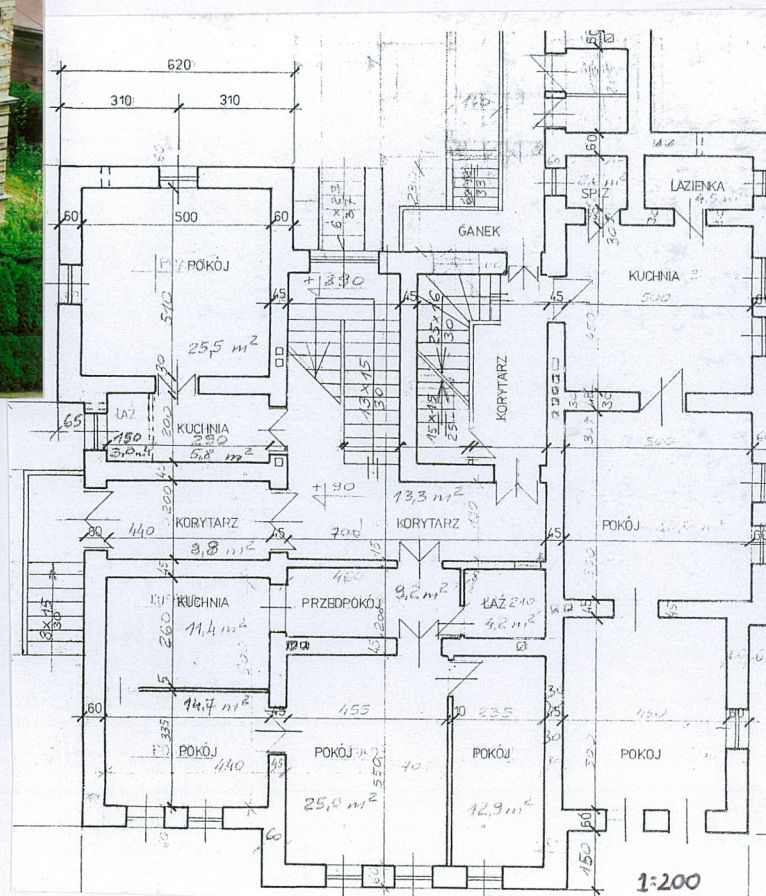
8. Właściciel i jego adres

9. Użytkownik i jego adres

właściciel, lokatorzy

10. Rejestr zabytków

Nr.....data



12. Autorzy, historia obiektu, określenie stylu

Willa została zbudowana po 1896 roku, na placu kupionym od Józefa Sontaga. Zleceńdawcą była Serafina Dołhołuska (prababka obecnej właścicielki). W okresie międzywojennym willa w drodze spadku, przeszła na Jana Małkowskiego, później na jego spadkobierców. W czasie II wojny światowej poprzez bombardowania niemieckie zostało uszkodzone północne skrzydło budynku.

Po II wojnie światowej zmieniono nazwę ulicy na Hanki Sawickiej, w późniejszym czasie powrócono do pierwotnej nazwy Świętego Józefa. W latach 70. w willi wybuchł pożar, podjęto po nim tylko doraźne naprawy. Kolejny pożar w grudniu 2009 r. uszkodził część piwnicy.

Obecnie budynek jest własnością [REDAKTOWANE]

[REDAKTOWANE]. Właścicielka ma w planach założenie wspólnoty mieszkaniowej, w skład której będą wchodzić właścicielka i jej dwóch synów.

W willi na parterze znajduje się siedziba Biura Projektów Budownictwa Ogólnego „Olechowska”.

13. Opis (sytuacja, materiał i konstrukcja, rzut, bryła, elewacja, wnętrze, wyposażenie, instalacje)

SYTUACJA:

Willa usytuowana na Zasaniu, przy ul. Świętego Józefa 3, w obrębie osiedla willowego. Budynek otoczony jest ogrodzeniem z siatki i obsadzony tujami. Na posesję prowadzi kuta brama wjazdowa i bramka wejściowa. Budynek otacza ogród. W zachodniej części posesji znajdują się garaże, wcześniej pełniące funkcję pomieszczeń gospodarczych.

MATERIAŁ, KONSTRUKCJA, TECHNIKA:

Budynek z cegły pełnej (64 cm), otynkowany. Szerokość murów na parterze to 64 cm, a na piętrze 45 cm. Dach o konstrukcji drewnianej krokwiowo – płatwiowej, wielospadowy, kryty blachą płaską „na rębek”. Blacha malowana minią i farbą w kolorze palonej cegły.

Obramienia okien i detale wykonane z tynku. Stropy płaskie, drewniane. Wejście do piwnicy od strony elewacji tylnej. W piwnicy sklepienie łukowe, wykonane z cegły i zaprawy wapiennej.

W budynku znajdują się dwie klatki schodowe. Główna klatka ze schodami dwubiegowymi powrotnymi (1,5 m), wykonanymi z piaskowca, z kutą balustradą i politurowaną drewnianą poręczą. Druga klatka schodowa, tzw. wodna, o konstrukcji drewnianej z drewnianymi schodami zabiegowymi i kutą balustradą. W sieni oryginalna kamionkowa posadzka. W holu parkiet ułożony w jodełkę, w pomieszczeniach parkiet dwukolorowy o kompozycji geometrycznej, składającej się z kwadratów, wpisanych w siatkę, w piwnicy polepa. W pozostałych częściach budynku podłoga betonowa.

Okna drewniane o konstrukcji skrzynkowej, na wszystkich kondygnacjach trójdziałowe o prostokątnym nadświetleniu.

Drzwi wejściowe drewniane, dwuskrzydłowe z przeszklonym nadświetlem. Drzwi między pomieszczeniami dwuskrzydłowe, ramowo-płycinowe, ujęte w profilowane obramienie, zwieńczone fryzem z płycin oraz wydatnym gzymsem.

RZUT:

Na planie kwadratu, z centralnym ryzalitem od frontu i dwoma narożnymi ryzalitami od podwórza. Do ryzalitu od strony zachodniej dobudowana wieża sanitarna. Trzytraktowy poprzeczny układ wnętrz skupiony wokół dwóch klatek schodowych. Na parterze jeden ciąg komunikacyjny.

BRYŁA:

Budynek zwarty dwukondygnacyjny, podpiwniczony z suterrenami, nakryty wielospadowym dachem. Ryzalit w elewacji frontowej oraz dwa ryzality od podwórza narożne. Schody zewnętrzne jednobiegowe proste na bocznej elewacji jako wejście do budynku.

14. Kubatura	15. Powierzchnia użytkowa	16. Przeznaczenie pierwotne	17. Użytkowanie obecne
<p>Ok. 2000 m³</p> <p>bez poddasza</p>	<p>643,4 m²</p>	<p>mieszkalne</p>	<p>mieszkalno-usługowe</p>
18. Prace budowlane i konserwatorskie, ich przebieg i dokumentacja		19. Stan zachowania (fundamenty, ściany zewnętrzne, ściany wewnętrzne, sklepienia, stropy, konstrukcje dachowe, pokrycie dachu, wyposażenie, instalacje)	
<p>Dobudowanie wieży sanitarnej</p> <p>1937 – remont kapitalny: instalacja wodno-kanalizacyjna (od tego czasu wieża sanitarna pełni funkcję komórki) odnowienie elewacji, doprowadzenie instalacji elektrycznej</p> <p>Dobudowanie ścianki na końcu głównej klatki schodowej</p> <p>Ok. 1960 - wymiana pokrycia dachu</p> <p>Wymiana okien części budynku na drewniane o takich samych podziałach</p>		<p>Stan obiektu konstrukcyjnie dobry</p> <p>Silnie odpadający tynk elewacji</p> <p>Ubytki w polichromii wewnątrz budynku</p> <p>Zniszczenia niewymienionej stolarki okiennej przez insekty</p>	
		20. Najpilniejsze postulaty konserwatorskie	
		<p>Remont elewacji z uzupełnieniem dekoracji</p> <p>Remont części stolarki okiennej</p> <p>Odnowienie i konserwacja polichromii</p> <p>Odnowienie tylnej elewacji</p>	

21. Akta archiwalne i źródła ikonograficzne (rodzaj, numer i miejsce przechowywania)

23. Uwagi różne

24. Opracowanie karty ewidencyjnej

*Warto ułożyć ranoch proktryli
Spudendich Uud-Hitteri Ktulu, 20/10 v. 8*

tekst Dominika Piluk, Aleksandra Toczek, Kamil Zawadzki

plany, rysunki Dominika Piluk, Aleksandra Toczek, Kamil Zawadzki

zdjęcia fotogr. Dominika Piluk, Aleksandra Toczek, Kamil Zawadzki

miejsce przechowywania negatywów w posiadaniu autorów

KARTA PO WYPEŁNIENIU PODLEGA OCHRONIE NA POSTAWIE PRZEPISÓW PRAWA AUTORSKIEGO

22. Bibliografia

25. Adnotacje o inspekcjach, informacje o zmianach (daty, imiona i nazwiska wypełniających)

26. Załączniki

Wkładka nr 1: kontynuacja opisu

Wkładka nr 2: plan sytuacyjny, orientacyjny, przekrój budynku, rzut dachu

Wkładka od nr 3 do 9: fotografie

1. Miejscowość Przemyśl	5. Obiekt (nazwa jak w karcie)	6. Zawartość wkładki (nazwa materiału uzupełniającego)
2. Gmina Przemyśl	DOM MIESZKALNY – WILLA PRZY UL. ŚWIĘTEGO JÓZEFA 3	opis cd
3. Powiat przemyski		
4. Województwo podkarpackie		

ELEWACJA:

Fasada frontowa (zachodnia) dwukondygnacyjna, siedmioosiowa. Ryzalit środkowy trzyosiowy zwieńczony szczytem. Cokół rustykowany zamknięty przedłużonym gzymsem podokiennym. Powyżej boniowany parter. Wszystkie okna parteru otoczone profilowanymi opaskami z agrafami i fartuszkami podokiennymi. Parter od piętra oddziela profilowany gzyms. Kondygnacja pierwszego piętra wyłożona klinkierem, na narożach boniowana dekoracja przypominająca lizeny. W drugiej kondygnacji górne części fartuszków podokiennych są połączone prostym pasem z tynku. Okna pierwszego piętra w ryzalicie są ujęte w profilowane opaski z nadokiennikiem zamkniętym łukiem, znajdującym się w partii gładkiego, profilowanego fryzu. W nadokiennikach znajdują się, główki kobiece otoczone roślinnym ornamentem w formie stylizowanych kwiatów. Podokiennik przypomina w formie rozbudowaną konsolę. Na osi środkowej ryzalitu znajdują się drzwi balkonowe. Do środkowej osi ryzalitu przylega balkon wsparty na dwóch konsolach, z kutą balustradą złożoną z prostych prętów zakończonych koncentrycznymi okręgami i stylizowanymi motywami roślinnymi. Po obu stronach okien ryzalitu znajdują się, dekoracyjne kartusze z datą budowy: z lewej strony „1896”, z prawej strony „1897”. Okna na czterech skrajnych osiach również są ujęte w profilowane opaski, nadokienniki, w partii płaskiego, profilowanego fryzu, w formie schodkowej z dekoracją w kształcie prostokątnych leżących guzów. Nad schodkami fryz przyjmuje formę leżących prostokątów z kwadratem dekorowanym guzem w centrum. W podokiennikach fartuszki, takie jak w niższej kondygnacji. Ponad fryzem znajduje się wydatny gzyms koronujący zdobiony kimationem jońskim. Ryzalit środkowy zwieńczony jest wspartym na wydatnym cokole szczytem schodkowym, o wklęsło-wypukłych liniach, z przerywanym przyczółkiem segmentowym i falistym łukiem zamykającym go od góry. Na płaszczyźnie szczytu dwa otwory okienne zakończone półokrągłymi łukami z agrafami, połączone filarem, ponad nimi ślepy okulus.

Elewacja boczna (północna) trzy osiowa z ryzalitem jednoosiowym, narożnym od strony podwórza. Dekoracja utrzymana w podobnym porządku jak elewacja frontowa: rustykowany cokół zamknięty przedłużonym gzymsem podokiennym, boniowany parter zwieńczony profilowanym gzymsem. Kondygnacja pierwszego piętra wyłożona klinkierem, na narożach boniowana dekoracja przypominająca lizeny. W górnej partii zakończona fryzem z gładkich płycin oraz gzymsem koronującym ozdobionym kimationem jońskim. Wejście ze schodami jednobiegowymi, z kutą balustradą, znajdujące się na pierwszej osi od wchodu. Drzwi drewniane, dwuskrzydłowe z nadświetlem. Górne części skrzydeł przeszklone z kutą kratą z motywów woluty z rozetkami w centrum. Skrzydła zakończone od góry gzymsem z dekoracją ząbkową, podpartym na dwóch konsolach. Dolna część skrzydeł z kwadratowymi płycinami, zwieńczona gzymsem. Na dwóch kolejnych osiach parteru okna trójdzielne z prostokątnym nadświetleniem, ujęte w profilowane opaski z agrafami i fartuszkami. Trzy okna na osiach w kondygnacji drugiej identyczne jak w elewacji frontowej. Osie przesunięte na lewą stronę fasady. Po prawej stronie kondygnacji pierwszego piętra w centrum gładkiej ściany umieszczony jest kartusz z ornamentem zwijającym i okuciowym, w którego centrum znajduje się płaskorzeźba Madonny z Dzieciątkiem w typie Rafaela.

Elewacja południowa sześcioksiowa z dekoracją ścian uformowaną identycznie jak na elewacji północnej. Na skrajnej osi od wschodu okna dwudzielne, przez co nadokiennik został zmodyfikowany do leżącego wypukłego prostokąta z kwadratem i dekoracyjnym guzem wewnątrz.

Elewacja tylna dużo skromniejsza, gładko tynkowana, z dwoma ryzalitami bocznymi. W dolnej kondygnacji dwoje drzwi i dwa okna, w górnej kondygnacji balkon komunikacyjny i dwa małe okienka. Na ścianie prawego ryzalitu, na osi, okno od piwnicy w cokole. W partii pierwszej i drugiej kondygnacji okna trójdzielne oraz malutkie, prostokątne okno strychowe w szczycie.

Wkładkę założył: Dominika Piluk, Aleksandra Toczek, Kamil Zawadzki, 10.07.2010 r.

Miejsce przechowywania negatywów: w posiadaniu autorów

1. Miejscowość Przemyśl	5. Obiekt (nazwa jak w karcie)	6. Zawartość wkładki (nazwa materiału uzupełniającego)
2. Gmina Przemyśl	DOM MIESZKALNY – WILLA PRZY UL. ŚWIĘTEGO JÓZEFA 3	opis cd
3. Powiat przemyski		
4. Województwo podkarpackie		

WNĘTRZE I WYPOSAŻENIE

Pierwotny układ wnętrza willi został zachowany, po wojnie została dobudowana ścianka na końcu głównej klatki schodowej. Zachowało się również wiele elementów z pierwotnego wyposażenia. Drzwi wejściowe dwuskrzydłowe drewniane, ozdobione snycerką, przeszklone i okratowane. Z holu dostępne są dwie klatki schodowe: reprezentacyjna ze schodami dwubiegowymi powrotnymi z piaskowca oraz klatka schodowa „wodna”, ze schodami zabiegowymi. Sień, hol i główna klatka schodowa, zdobione polichromią w stylu secesyjnym z końca XIX wieku, nawiązującą w kompozycji do malarstwa pompejańskiego.

Dekoracja umieszczona jest na sklepieniach i ścianach. Na sklepieniach klatki głównej i sieni w siatce secesyjnych ornamentów umieszczone są po dwa pejzaże w polach w kształcie łezki. Polichromie z klatki „wodnej” mają charakter antykizujący: meandry, plecionki, formy zmodyfikowanego kandelabru. Zachowane oryginalne parkiety w holu i w niektórych pomieszczeniach. W sieni oryginalna ceramiczna posadzka z dekoracją geometryzującą z koncentrycznie ułożonych okręgów, z wpisanym motywem zmodyfikowanej rozety. Posadzka otoczona bordiurą z motywem zgeometryzowanego liścia kasztanowca.

Drzwi między pomieszczeniami dwuskrzydłowe, ramowo-płycinowe, ujęte w profilowane obramienie, zwieńczone fryzem z płycin oraz wydatnym gzymsem. Do oryginalnego wyposażenia zaliczają się trzy piece kaflowe: brązowy, zielony i biały ze złoceniami, z dekoracyjnymi kaflami i bogatymi, różnorodnymi zwieńczeniami a także garnitur stołowy składający się z bogato zdobionego dębowego stołu i czterech krzeseł z tego samego materiału. W późniejszym czasie w siedziskach i zapleckach została wstawiona tapicerka.

INSTALACJE

Gazowa, elektryczna, wodno-kanalizacyjna, ogrzewanie piecowe, telefoniczna.

Wkładkę założył: Dominika Piluk, Aleksandra Toczek, Kamil Zawadzki, 10.07.2010 r.

Miejsce przechowywania negatywów: w posiadaniu autorów

1. Miejscowość Przemyśl
2. Gmina Przemyśl
3. Powiat przemyski
4. Województwo podkarpackie

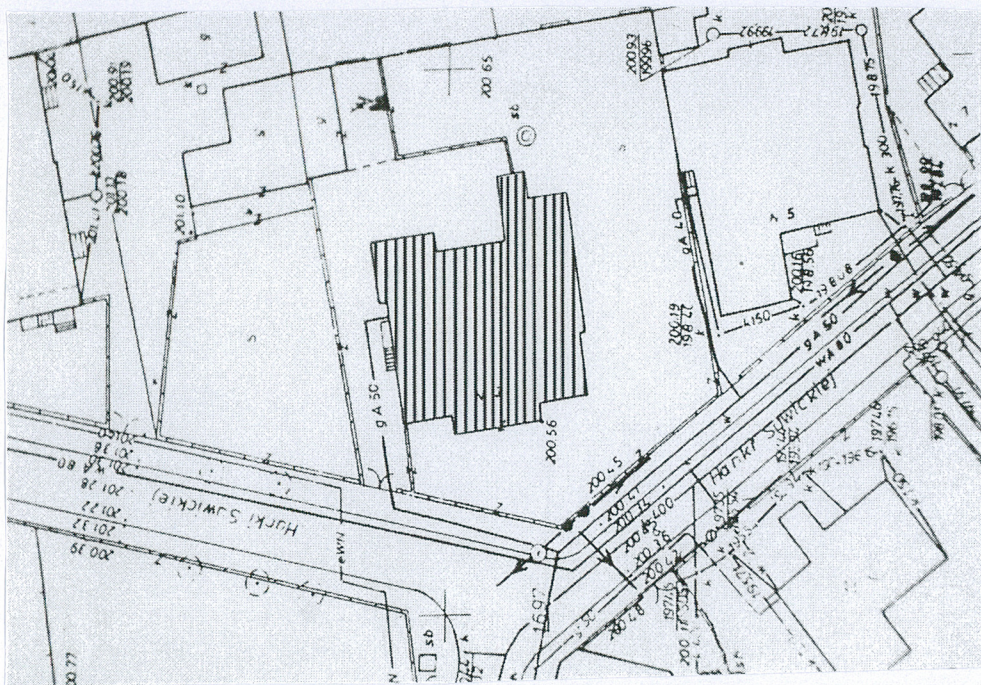
5. Obiekt (nazwa jak w karcie)

DOM MIESZKALNY – WILLA PRZY UL. ŚWIĘTEGO JÓZEFA 3

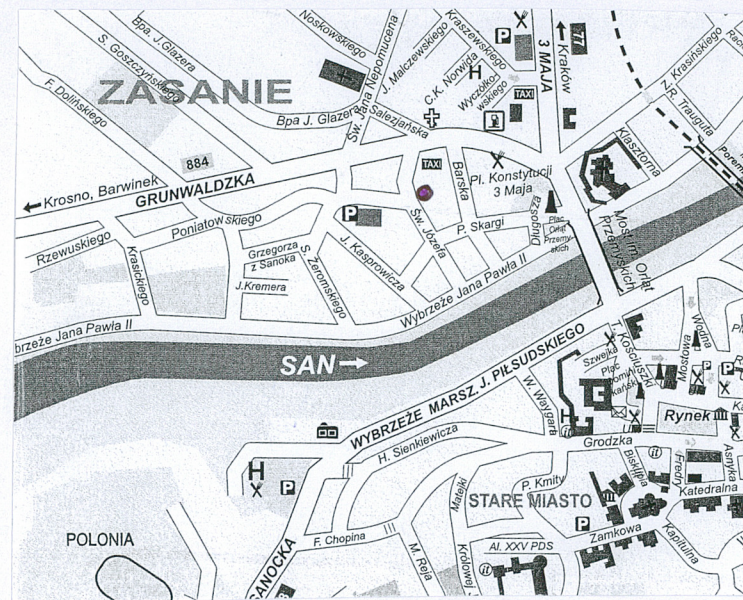
6. Zawartość wkładki (nazwa materiału uzupełniającego)

- 1 – Plan sytuacyjny
- 2 – Plan orientacyjny
- 3 – Przekrój przez główną klatkę schodową
(wyk. mgr inż. Maria Olechowska)
- 4 – Rzut dachu (wyk. mgr inż. Janusz Olechowski)

1



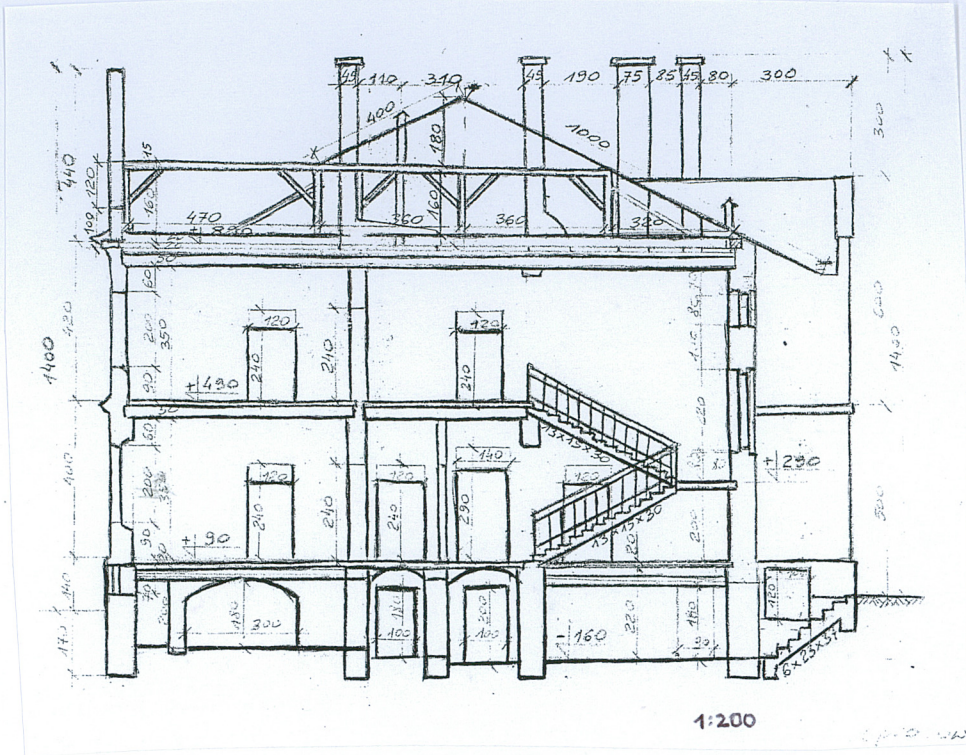
2



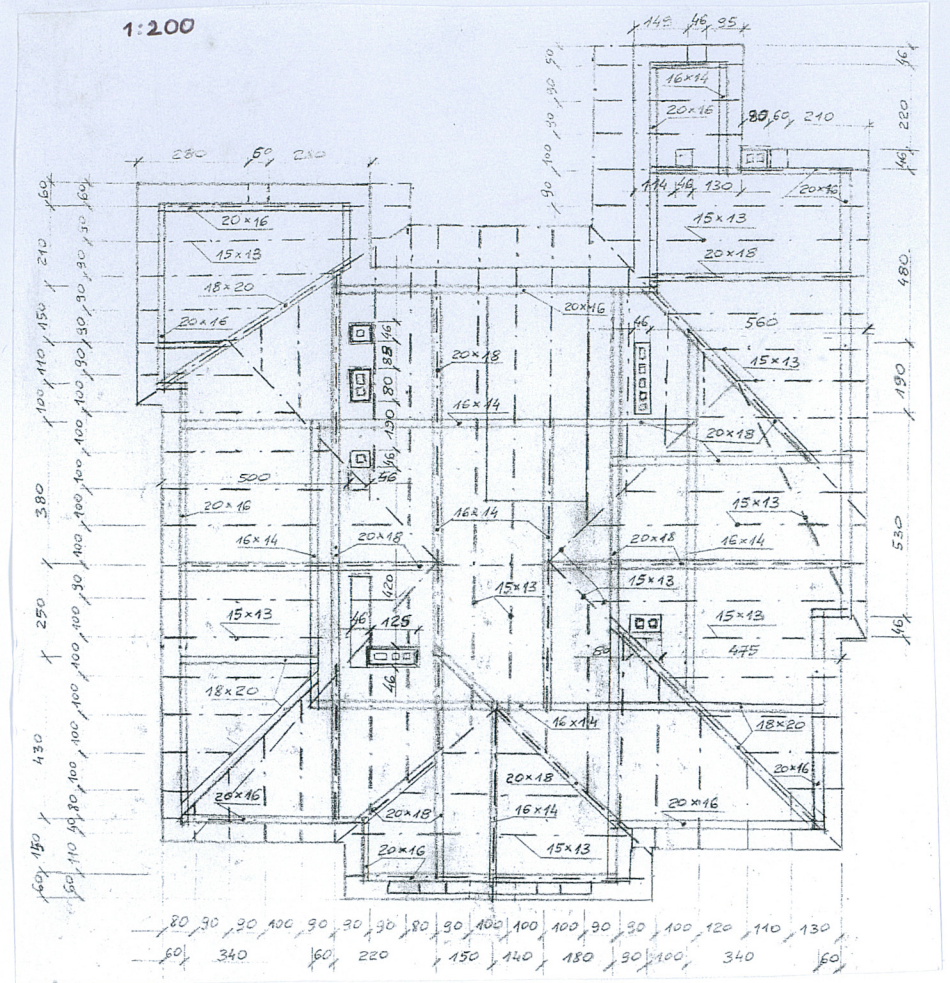
Wkładkę założył: Dominika Piluk, Aleksandra Toczek, Kamil Zawadzki, 10.07.2010 r.

Miejsce przechowywania negatywów: w posiadaniu autorów

3



4



1. Miejscowość Przemyśl	5. Obiekt (nazwa jak w karcie)	6. Zawartość wkładki (nazwa materiału uzupełniającego)
2. Gmina Przemyśl	DOM MIESZKALNY – WILLA PRZY UL. ŚWIĘTEGO JÓZEFA 3	5 – Elewacja frontowa
3. Powiat przemyski		6 – Detal z elewacji frontowej - nadokiennik
4. Województwo podkarpackie		7 – Detal z elewacji frontowej - podokiennik
		8 – Detal z elewacji frontowej – kartusz z datą budowy

5



6



Wkładkę założył: Dominika Piluk, Aleksandra Toczek, Kamil Zawadzki, 10.07.2010 r.

Miejsce przechowywania negatywów: w posiadaniu autorów

7



8



1. Miejscowość Przemyśl	5. Obiekt (nazwa jak w karcie)	6. Zawartość wkładki (nazwa materiału uzupełniającego)
2. Gmina Przemyśl	DOM MIESZKALNY – WILLA PRZY UL. ŚWIĘTEGO JÓZEFA 3	9 – Portal z drzwiami wejściowymi na elewacji północnej
3. Powiat przemyski		10 – Detal elewacji północnej – kartusz z tondem
4. Województwo podkarpackie		11 – Elewacja południowa
		12 – Detal elewacji południowej – nadokiennik, fryz, gzyms

9



10



Wkładkę założył: Dominika Piluk, Aleksandra Toczek, Kamil Zawadzki, 10.07.2010 r.

Miejsce przechowywania negatywów: w posiadaniu autorów

11



12



1. Miejscowość Przemyśl
2. Gmina Przemyśl
3. Powiat przemyski
4. Województwo podkarpackie

5. Obiekt (nazwa jak w karcie)

DOM MIESZKALNY – WILLA PRZY UL. ŚWIĘTEGO JÓZEFA 3

6. Zawartość wkładki (nazwa materiału uzupełniającego)

- 13 – Elewacja tylna
- 14 – Sklepienie piwnicy
- 15 – Posadzka w sieni
- 16 – Parkiet w jednym z mieszkań

13



14



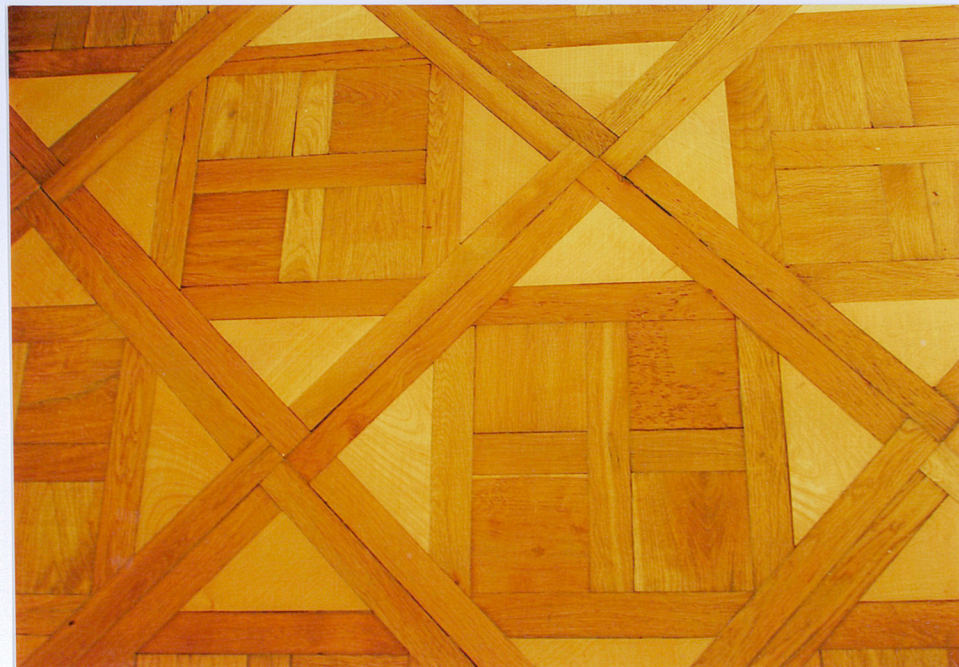
Wkładkę założył: Dominika Piluk, Aleksandra Toczek, Kamil Zawadzki, 10.07.2010 r.

Miejsce przechowywania negatywów: w posiadaniu autorów

15



16



1. Miejscowość Przemyśl	5. Obiekt (nazwa jak w karcie)	6. Zawartość wkładki (nazwa materiału uzupełniającego)
2. Gmina Przemyśl	DOM MIESZKALNY – WILLA PRZY UL. ŚWIĘTEGO JÓZEFA 3	17 – Główna klatka schodowa
3. Powiat przemyski		18 – Główna klatka schodowa
4. Województwo podkarpackie		19 – Główna klatka schodowa
		20 – Sufit głównej klatki schodowej

17



18



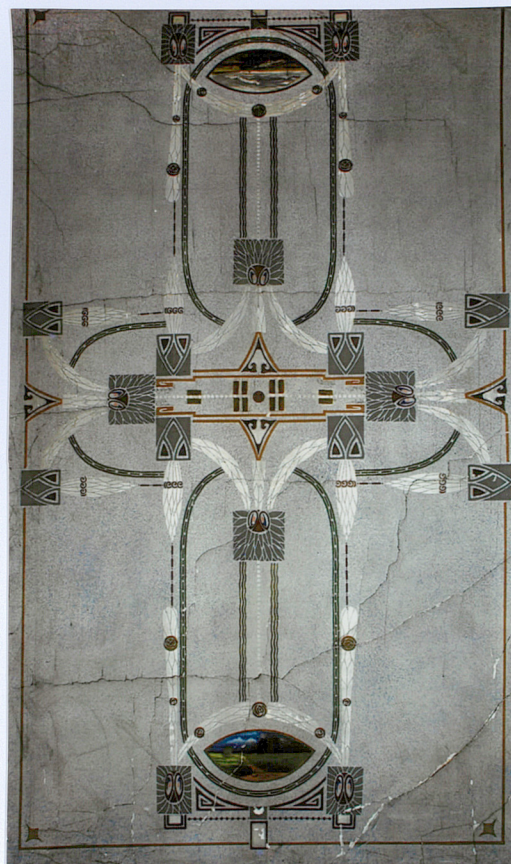
Wkładkę założył: Dominika Piluk, Aleksandra Toczek, Kamil Zawadzki, 10.07.2010 r.

Miejsce przechowywania negatywów: w posiadaniu autorów

19



20



1. Miejscowość Przemyśl	5. Obiekt (nazwa jak w karcie)	6. Zawartość wkładki (nazwa materiału uzupełniającego)
2. Gmina Przemyśl	DOM MIESZKALNY – WILLA PRZY UL. ŚWIĘTEGO JÓZEFA 3	21 – Detal malowidła na suficie sieni
3. Powiat przemyski		22 – Detal malowidła na suficie sieni
4. Województwo podkarpackie		23 – Detal malowidła na suficie holu
		24 – Detal malowidła na suficie holu

21



22



Wkładkę założył: Dominika Piluk, Aleksandra Toczek, Kamil Zawadzki, 10.07.2010 r.

Miejsce przechowywania negatywów: w posiadaniu autorów

23



24



<ol style="list-style-type: none"> 1. Miejscowość Przemyśl 2. Gmina Przemyśl 3. Powiat przemyski 4. Województwo podkarpackie 	<ol style="list-style-type: none"> 5. Obiekt (nazwa jak w karcie) <p>DOM MIESZKALNY – WILLA PRZY UL. ŚWIĘTEGO JÓZEFA 3</p>	<ol style="list-style-type: none"> 6. Zawartość wkładki (nazwa materiału uzupełniającego) <p>25 – Detal malowidła na suficie głównej klatki schodowej 26 – Detal malowidła na suficie głównej klatki schodowej 27 – Klatka schodowa, tzw. „wodna” 28 – Detal malowideł klatki schodowej, tzw. „wodnej” 29 – Drzwi w jednym z mieszkań</p>
--	---	--

25



26



Wkładkę założył: Dominika Piluk, Aleksandra Toczek, Kamil Zawadzki, 10.07.2010 r.

Miejsce przechowywania negatywów: w posiadaniu autorów

27



28



29



<p>1. Miejscowość Przemyśl</p> <p>2. Gmina Przemyśl</p> <p>3. Powiat przemyski</p> <p>4. Województwo podkarpackie</p>	<p>5. Obiekt (nazwa jak w karcie)</p> <p>DOM MIESZKALNY – WILLA PRZY UL. ŚWIĘTEGO JÓZEFA 3</p>	<p>6. Zawartość wkładki (nazwa materiału uzupełniającego)</p> <p>30 – Piec kaflowy w jednym z mieszkań</p> <p>31 – Piec kaflowy w jednym z mieszkań</p> <p>32 – Piec kaflowy w jednym z mieszkań</p>
---	--	--

30



31



32



Wkładkę założył: Dominika Piluk, Aleksandra Toczek, Kamil Zawadzki, 10.07.2010 r.

Miejsce przechowywania negatywów: w posiadaniu autorów