

1. Obiekt

BUDYNEK MIEJSKIEJ STRAŻY OGNIOWEJ

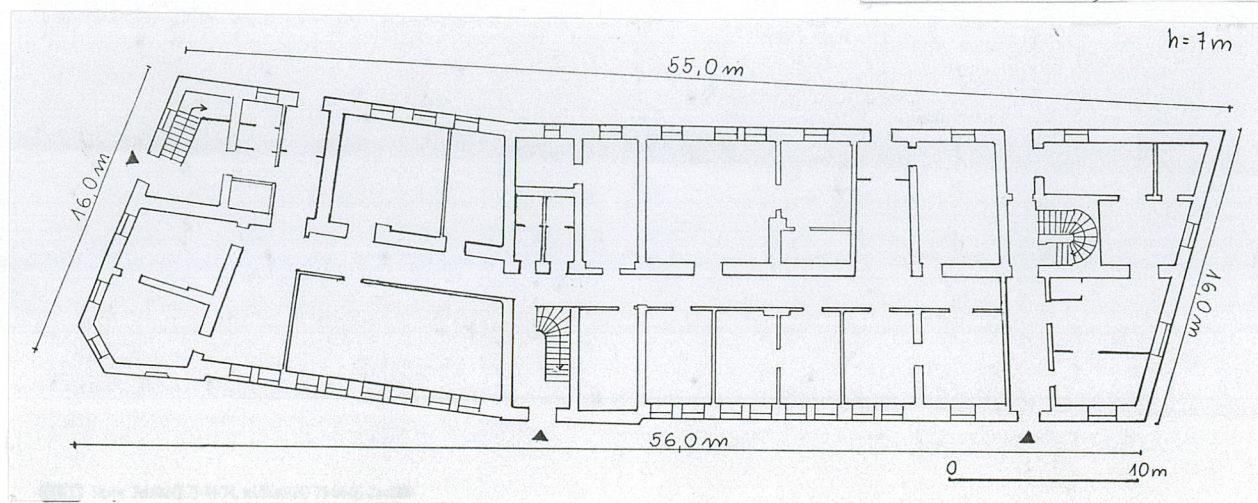
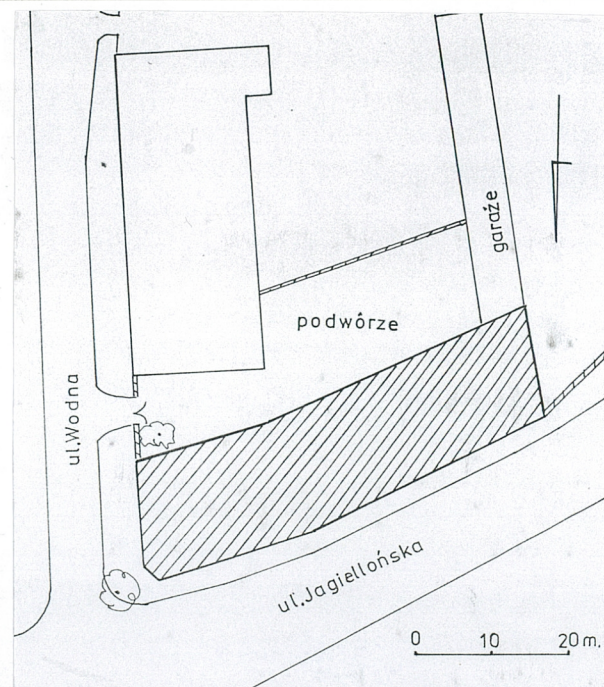
2. Czas powstania

poł. XIX w.  
ok. 1872 r.

3. Miejscowość

PRZEMYŚL

11. Zdjęcia rzut przekrój sytuacja orientacja



4. Adres

ul. Jagiellońska 29(d.  
49 i 51)  
37-700 Przemyśl

Nr hipoteczny ...

5. Przynależność administracyjna

województwo przemyskie

gmina Przemyśl

6. Poprzednie nazwy miejscowości

7. Przynależność administracyjna 1. VI. 1975r.

województwo rzeszowskie

powiat przemyski

8. Właściciel i jego adres

Skarb Państwa, władza:  
Woj. Zespół Metodyczny Opieki Zdrowotnej - 56 %  
Pań. Służba Ochrony Zabytków - 44 %

9. Użytkownik i jego adres

Woj. Zespół Metodyczny Opieki Zdrowotnej, PSOZ,  
Zakład Przejść Granicznych

10. Rejestr zabytków

Nr A-821 data 30.01.1996r

## 12. Autorzy, historia obiektu, określenie stylu.

Teren posadowienia budynku zabudowywany zaczął być dopiero po wyburzeniu murów miejskich w k. XVIII w. Na planie Oliwy z 1 poł. XIX w. widnieje tu w części wschodniej luźna zabudowa drewniana, w części zachodniej budynek usytuowany w linii zabudowy obecnej. Na planie katastralnym z poł. XIX w. ten budynek nadal jest zaznaczony, na części wschodniej zabudowy nie było. Powstały tu dwa domy zaraz po połowie XIX w. Na początku lat 70-tych XIX w. zostały one gruntownie przebudowane i zaadaptowane na potrzeby ochotniczej straży pożarnej. Poczłowa z ok. 1890 r. pokazuje, że te dwa budynki otrzymały jednakowe opracowanie elewacji - o klasycyzującym charakterze - zachowane na piętrze do dnia dzisiejszego. Trzeci budynek - zachodni jeszcze w k. XIX w. nie należał do straży. Posiadał inne opracowanie architektoniczne - był 5-osioowy, osie boczne usytuowane blisko siebie. Włączony został do dwóch pozostałych na początku XX w. Ujednolicono jego elewacje z całością. Zdjęcia archiwalne pokazują parter przepruty półkoliście zamkniętymi otworami (wrotami? podcieniami?), piętro o dekoracji jak obecna. Trzy części obecnie jednego budynku widoczne są zarówno w planie, historycznie zachowały się też różne numery działek i liczb konskrypcyjnych. Część zachodnia - najstarsza i podpiwniczona oznaczona była nr 258, środkowa - 257, wschodnia - 255. Odpowiadają im numery działek - 21)1, 21)2, 21)3. W wykazie domów z 1932 r. pod nr 49 i 51 przy ul. Jagiellońskiej (numeracja ta obowiązywała jeszcze do lat 90-tych) zanotowano że są to "Koszary Straży Ogniowej" będące własnością Gminy Miasta Przemyśla. Po II woj. św. nadal mieściła się tu straż pożarna, następnie przychodnie lekarskie i pogotowie ratunkowe. Pomieszczenia parteru od strony pld. zajmowały garaże najpierw wozów strażackich, potem pogotowia. Kamienica w kształcie obecnie zachowanym jest obiektem złożonym z trzech pierwotnie osobnych domów, założonym na linii dawnych murów miejskich (ich relikty prawdopodobnie w piwnicy). Dekoracja elewacji o charakterze klasycyzującym - z lat 70-tych XIX w.

## 13. Opis (sytuacja, materiał i konstrukcja, rzut, bryła, elewacje, wnętrze wyposażenie instalacje)

Sytuacja: budynek usytuowany na obrzeżu d. starego miasta (w linii murów miejskich), narożnie przy ul. Jagiellońskiej od północy i Wodnej od wschodu. Od południa podwórko ograniczone od zachodu garażami należącymi do posesji d. klasztoru bonifratrów, od południa siatką odgradzającą go od podwórza Wodna %. Wjazd na podwórze od ul. Wodnej przez metalową bramę zawieszoną na ceglanych, ozdobnych słupach.

Materiał, konstrukcja, technika: budynek zbudowany z cegły i kamienia w piwnicach, otynkowany, zaprawy wapienne i cementowe; sklepienia piwnic i części ziemi naziemnych ceglane, odcinkowe i odcinkowe na belkach stalowych (Kleina), poza tym stropy płaskie, drewniane; więźba dachowa - drewniana, płatwiowo-kleszczowa; dach kryty blachą; posadzki - w piwnicy klepisko, w pomieszczeniach - wylewki betonowe z wykładziną dywanową, płytki ceramiczne (współcz.), podłogi białe, parkiet, PCW, terakota, lastriko; schody - w trzech klatkach sch. schody kręte powrotne, w klatce wsch. i środkowej - betonowe, stopnice obłożone płytkami ceramicznymi i lastrikowe, balustrady metalowe proste. Klatka sch. zachodnia konstrukcji murowanej, stopnie drewniane; okna - drewniane, zespolone, 4-kwaterowe i 6-kwaterowe; drzwi wejściowe - płycinowe, drewniane z nasświetlami, w elewacji pñ. przeszklone z ozdobnymi kratkami metalowymi, wewnątrz - płytowe, 1- i 2-skrzydłowe i płycinowe.

Rzut: na planie nieco zdeformowanego prostokąta ze ściętym narożem pñ.-wsch. Pomieszczenia w układzie dwóch traktów przedzielonych podłużnym korytarzem środkowym. Wnętrze dostępne przez dwa wejścia w elewacji pñ. prowadzące do klatek sch. oraz wejściem w elewacji wsch. również z klatką sch.. Rzut piętra pokrywa się w zasadniczym zarysie z parterem.

Bryła: dwukondygnacyjna, nakryta dachem d. połaciowym, podpiwniczona pod częścią zachodnią.

Elewacje: północna - 14-osiowa, na parterze osiem osi zdwojonych (łącznie 22 otwory). Parter boniowany pasowo, oddzielony od piętra zdwojonym gzymsiem. Osie piętra oddzielone toskańskimi pilastrami ustawionych na zwężających się ku dołowi cokółkach, otwory w profilowanych opaskach z klincami, z gzymsami nadokiennymi. Pilastry niosą profilowany gzyms, nad nim prostokątne okienka ścianki kolankowej i gzymsy wińczące. Osie szósta i siódma od wsch. zaznaczone naddokapem ścianką attykową; południowa - część wschodnia 6-osiowa powtarza częściowo opracowanie północnej - gzymsy, opaski okienne 4-ch okien, pilastry flankujące oś wschodnią. Część zachodnia - 11-osiowa, gładko tynkowana, bez dekoracji, zwieńczona szerokim okapem dachu; wschodnia - 4-osiowa - opracowana jak północna; zachodnia - 2-osiowa, bez dekoracji architektonicznej.

Wnętrze i wyposażenie: obecny układ wnętrza powstał jako zlepek trzech pierwotnie osobnych budynków z trzema klatkami schodowymi i wejściami. Tylko budynek zachodni był podpiwniczony - w murze fundamentowym północnym widoczny kamienny watek - prawdopodobnie jest to pozostałość miejskiego muru obronnego. Elementy wyposażenia pochodzą głównie z czasu ostatniego remontu - stara jest zachodnia klatka sch., drzwi wejściowe w elewacji pñ. są zrekonstruowane.

Instalacje: elektryczna, wod.-kan., odgromowa, antywłamaniowa, telefoniczna, ogrzewanie centralne olejowe.

<p>14. Kubatura</p> <p>8300 m<sup>3</sup></p>	<p>15. Powierzchnia użytkowa</p> <p>1441 m<sup>2</sup></p>	<p>16. Przeznaczenie pierwotne</p> <p>budynek ochotniczej straży pożarnej - pom.garażowe, biurowe i mieszkalne</p>	<p>17. Użytkowanie obecne</p> <p>biura</p>
<p>18. Praca budowlane i konserwatorskie, ich przebieg i dokumentacja</p> <p>1989 r. - remont budynku z przeznaczeniem na przychodnie lekarskie przerwany w 1991 r. Wykonano: remont dachu, zmiana tylnej części parteru - likwidacja garaży na pomieszczenia biurowe. Dokumentacja proj. - J.Gniady.</p> <p>1996 - 1997 r. - remont kapitalny adaptujący wschodnią część budynku na potrzeby WZMSZ, zachodnią dla PSOZ. Projekty - "Komfort" S.C.(proj.W.Jaśkowski), i J.Hawajski, instalacje - E.Nanuś. Wykonawcy - część wach. - "CZEXBUD" - Zbigniew Czekierda, cz. zach. - "TECHNOBUD" - Ryszard Toczek.</p> <p>Wykonano: nowe ścianki działowe gipsowo-kartonowe, sufity podwieszane, posadzki, wymiana części belek stropowych na nowe, częściowa wymiana więźby dach., budowa komina i przebudowa przewodów wentylacyjnych wymiana stolarki drzwiowej i okiennej (rekonstrukcja drzwi wejściowych od ul.Jagiellońskiej), wymiana wszystkich instalacji, remont obróbek blacharskich i orynnowienia, naprawa pokracia dachu, remont i pomalowanie elewacji, wprowadzenie olejowego ogrzewania centralnego.</p>		<p>19. Stan zachowania (fundamenty, ściany zewnętrzne, ściany wewnętrzne, sklepienia, stropy konstrukcje dachowe, pokrycia dachu, wyposażenie i instalacje)</p> <p>Po remoncie kapitalnym - bardzo dobry.</p>	
		<p>20. Najpilniejsze postulaty konserwatorskie</p> <p>- remont bramy wjazdowej na podwórze, zagospodarowanie podwórza.</p>	

21. Akta archiwalne (rodzaj akt, numer i miejsce przechowania)

24. Uwagi różne

budynek zajmując działki nr 21)3, 21)2, 21)1, obręb  
76, pow. 862 m<sup>2</sup>

25. Opracował

tekst ..... mgr Irena Zając, wrzesień 1998 r.

imię, nazwisko, data, podpis

plany, rysunki ..... Irena Zając, wrzesień 1998 r.

imię, nazwisko, data, podpis

zdjęcia fotograf. .... Irena Zając, wrzesień 1998 r.

imię, nazwisko, data, podpis

miejsce przechowania negatywów PSOZ Przemyśl

Karta po wypełnieniu podlega ochronie na podstawie przepisów prawa autorskiego

22. Bibliografia

Studium Historyczno - Urbanistyczne m.Przemyśla,  
PKZ Rzeszów 1979 (mps w PSOZ Przemyśl)

26. Adnotacje o inspekcjach, informacje o zmianach (daty, imiona i nazwiska wypełniających)

23. Źródła ikonograficzne i fotografia (rodzaj, miejsca przechowania, sygnatury)

Pocztówki z lat 1890 - 1930 pochodzące ze zbiorów  
MNZP oraz prywatnych J.Rożańskiego i Z.Felczyńskiego  
- ich odbitki w zbiorach PSOZ w Przemyślu.

27. Załączniki

nr 1 - zdjęcia

1. Miejscowość

PRZEMYSŁ

2. Obiekt (nazwa jak w karcie)

BUD. MIEJSKIEJ STRAŻY OGNIOWEJ

3. Zawartość wkładki (nazwa obiektu lub materiału uzupełniającego)

zdjęcia



1)



2)



3)



4)

- 1) Elewacja tylna - część zachodnia.
- 2) Elewacja tylna - część wschodnia.
- 3) Elewacja wschodnia.
- 4) Brama wjazdowa na podwórze od ul. Wodnej.

Wkładkę założył: Irena Zając, wrzesień 1998 r.  
(imię i nazwisko, data)

Miejsce przechowywania negatywów: PSOZ Przemyśl



5)



6)



7)

5) Schody w skrzydle zachodnim.

6) Korytarz na I p. nad sienią w skrzydle zachodnim.

7) Piwnice - ściana północna z wątkiem kamiennym.

