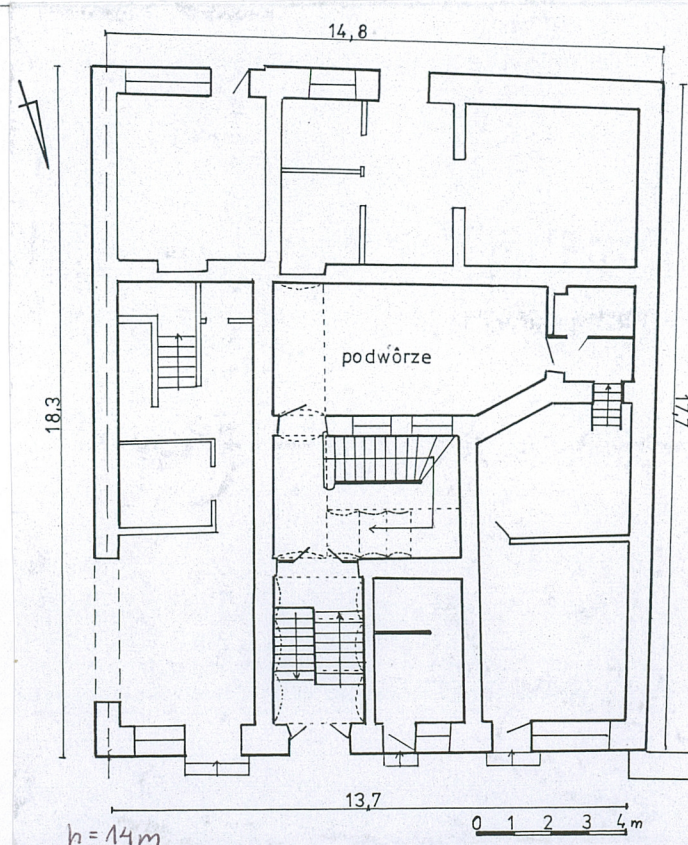


1. Obiekt

DOM MIESZKALNY (KAMIENICA)
przy ul. Jagiellońskiej 27

2. Czas powstania
ok. 1900 r.

3. Miejscowość
PRZEMYŚL



4. Adres **37-700 Przemyśl**
ul. Jagiellońska 27
Nr hipoteczny: [redacted], dz. 53, obr. 76

5. Przynależność administracyjna
województwo **Podkarpackie**
gmina **Miejska Przemyśl**

6. Poprzednie nazwy miejscowości

7. Przynależność administracyjna 1.VI.1975
województwo **rzeszowskie**
powiat **przemyski**

8. Właściciel i jego adres:
Gmina Miejska Przemyśl -
Przedsiębiorstwo Gospodarki
Mieszkaniowej, ul. Kopernika

9. Użytkownik i jego adres
lokale usługowo – handlowe
lokatorzy
A-260 z 1.06.1908

10. Rejestr zabytków
nr rejestru zab.: **A-524 (zab. ulicy)**
z dn. 6.06.1983 r.
dec. umb. 705/709 z
20.05.1972



12. Autorzy, historia obiektu, określenie stylu.

Kamienica została wybudowana ok. 1900 roku na miejscu wcześniejszego, XVIII-wiecznego domu z okresu kiedy zabudowywano przestrzeń dawnych urządzeń obronnych miasta. Na mapie katastralnej z 1852 r. jest on zaznaczony jako murowany, o rzucie jak budynek obecny (łącznie z podwórzem pośrodku). Oznaczony był nr katastralnym 159, a konskrypcyjnym 220. Prawdopodobnie inwestorem nowej kamienicy był dr Samuel Hirschfeld (wraz z Jakubem Hirschfeldem właściciel budynku w 1932 r.). Została ona wybudowana całkowicie od podstaw, od jednego rzutu – piwnice posiadają sklepienia odcinkowe Kleina, ich rzut pokrywa się z rzutem wyższych kondygnacji – ale zachowała linię fundamentów budynku wcześniejszego. Posiada bardzo bogaty wystrój elewacji – szczególnie od reprezentacyjnej ul. Jagiellońskiej – eklektyczny z elementami secesji, oraz skromniejszy, klasycyzujący od ul. Wałowej. Również zachowane elementy wyposażenia wskazują, że była to kamienica dobrej klasy, na I piętrze od ul. Jagiellońskiej mieszcząca mieszkanie właściciela. Istotne jest jej usytuowanie – w bezpośrednim sąsiedztwie głównej synagogi miasta oraz przy domu rabina (ul. Wałowa 1), co zobowiązywało do odpowiedniej klasy zabudowy. Budynek opuszczony w czasie wojny, przeszedł na własność skarbu państwa. Od tego czasu nie był remontowany, a przeprowadzane doraźne remonty w sporym stopniu zniszczyły pierwotne wyposażenie, m.in. istniejące jeszcze w latach 70. XX w. oryginalne, ozdobne elementy stolarki i ślusarki na galerijkach podwórza.

13. Opis (sytuacja, materiał konstrukcja, rzut, bryła, elewacje, wnętrze, wyposażenie, instalacje)

Sytuacja: budynek usytuowany w południowej części średniowiecznego Starego Miasta – w miejscu przebiegu południowej linii dawnych murów obronnych, na dwufrontowej działce ulokowanej pomiędzy ulicami Jagiellońską i Wałową, w zwartej zabudowie pomiędzy kamienicami Jagiellońska 25 i 29 od północy, oraz Wałowa 1 i 5 od południa.

Materiał, konstrukcja, technika: budynek zbudowany z cegły pełnej, otynkowany; stropy płaskie, drewniane, w piwnicach i klatce schodowej odcinkowe Kleina na belach stalowych; więźba dachowa drewniana; dach kryty papą ze świetlikiem (pleksi) nad klatką schodową; schody trójbiegowe, zabiegowe, drewniane, z dębowymi stopniami i kutą, ozdobną balustradą z drewnianym pochwytym, wyrównawcze w sieni oraz do piwnic kamienne, jednobiegowe; posadzki – w sieni i podestach I kondygnacji klatki schodowej ozdobne płytki ceramiczne, na podestach pięter klatki schodowej i częściowo w mieszkaniach parkiet taflowy, ponadto podłogi białe, parkiet jodelka, wylewki betonowe, współczesne płytki ceramiczne; stolarka – drzwiowa: drewniana, płycinowa, jedno- i dwuskrzydłowa w szpaletach, drzwi główne wejściowe – dwuskrzydłowe z nadświetlem, skrzydła o bogatej snycerze, przeszklone, opatrzone ozdobnymi kratami (zachowana oryginalna klamka), z sieni do klatki schodowej – drewniana, przeszklona ścianka z dwuskrzydłowymi, wahadłowymi drzwiami; do dwóch mieszkań zachowane drzwi płycinowe, dwuskrzydłowe w profilowanych opaskach; poza tym współczesne, jedno-skrzydłowe, różnicowane; okna – drewniane, prostokątne, skrzynkowe i ościeżnicowe, czterokwaterowe, w części z zachowanymi profilowanymi ślimieniami, na klatce schodowej – krosnowe.

Rzut: na planie nieco nieregularnego prostokąta, o czterotraktowym układzie wnętrza, z centralnie umieszczonymi: klatką schodową i podwórzem – studnią, do których doprowadza – poprzez sień i schody wyrównawcze – wejście główne usytuowane w elewacji północnej (od ul. Jagiellońskiej). Parter całkowicie zajęty na funkcje usługowo – handlowe, mieszkania na piętrach dostępne z klatki schodowej i galerijek obiegających podwórze.

Bryła: budynek trójkondygnacyjny, podpiwniczony całkowicie za wyjątkiem podwórza, nakryty dachem kalenicowym ze świetlikiem nad schodami.

Elewacje: frontowa (od ul. Jagiellońskiej) – trójkondygnacyjna, sześćoosiowa. Boniowany pasowo parter, przeputy współczesnymi witrynami stanowi cokol pod symetryczną, bogato opracowaną dekorację pięter. Poprzez bogato zdobione pilastry przechodzące przez obie kondygnacje podzielona jest na trzy dwuosiowe części, z których boczne posiadają zestawione bliżej osie okienne i analogiczną dekorację – pomiędzy oknami małe pilastry, okna ujęte w profilowane, „uszkowe” opaski ze zwornikami, w płycinach podokiennych bogata dekoracja sztukatorska w formie kartuszy, nad oknami gzymsy nadokienne. Dwie osie środkowe, oddzielone od siebie ozdobnymi pilastrami, ujęte są szerokimi balkonami, z których wyższy zachował starą, ozdobną balustradę oraz także wsporniki. Otwory opracowane jak w częściach bocznych. Całość zwieńczona sztukatorskim fryzem roślinnym, nad nim ścianka kolankowa

14. Kubatura 4780 m ³	15. Powierzchnia użytkowa pow. zabud. – 252 m ² pow. użyt. – ok. 480 m ²	16. Przeznaczenie pierwotne usługowo – handlowe i mieszkalne	17. Użytkowanie obecne usługowo – handlowe i mieszkalne
18. Prace budowlane i konserwatorskie, ich przebieg i dokumentacja W 1978 r. prowadzono remont elewacji od ul. Wałowej. We wnętrzu nie przeprowadzano żadnych większych prac, jedynie doraźne prace remontowe - zmianę balustrady galeryjki na I p., częściowa jej zabudowa, wymiany drzwi wejściowych do mieszkań, w 2006 roku zmiana pokrycia świetlika na wykonaną w pleksi, zabezpieczenie pokrycia dachu, naprawa części spróchniałych stopni schodów na najwyższej kondygnacji. W latach 80.-90. usunięto wolutowe wsporniki pod balkonem I pietra w elewacji północnej.		19. Stan zachowania (fundamenty, ściany zewnętrzne, ściany wewnętrzne, sklepienia, stropy konstrukcje dachowe, pokrycie dachu, wyposażenie i instalacje) Stan zły – znaczne zawilgocenie fundamentów i murów budynku, dach zabezpieczony, ale wymagający wymiany pokrycia, liczne ubytki tynków zewnętrznych i wewnętrznych, bardzo zużyte elementy wyposażenia - głównie schodów i stolarki, drewnianej konstrukcji galeryjek. Zły stan zachowania obu elewacji frontowych oraz podwórzowych. 20. Najpilniejsze postulaty konserwatorskie Konieczne przeprowadzenie remontu kapitalnego, który zachowałby bryłę, wystrój zewnętrzny obu elewacji, elementy wyposażenia budynku.	

21. Akta archiwalne (rodzaj akt, numer i miejsce przechowania)

Mapa katastralna Przemyśla z 1852 r. Archiwum Państwowe w Przemyślu.

24. Uwagi różne:

25. Opracował:

tekst: mgr Zofia Kostka – Bieńkowska, październik 2007 r.

plany, rysunki : Zofia Kostka – Bieńkowska, październik 2007 r.

zdjęcia fotograf.: Zofia Kostka – Bieńkowska, październik 2007 r.

miejsce przechowania negatywów: w posiadaniu autora karty

Karta po wypełnieniu podlega ochronie na podstawie przepisów autorskiego

22. Bibliografia

Przemyśl. Studium historyczno – urbanistyczne. PKZ Rzeszów, 1979.

(mps w zbiorach WUOZ Przemyśl).

26. Adnotacje o inspekcjach, informacje o zmianach (daty, imiona i nazwiska wypełniających)

23. Źródła ikonograficzne i fotografia (rodzaj, miejsca przechowania, sygnatury)

27. Załączniki: nr 1, 2 - c.d. opisu, zdjęcia

1. Miejscowość: PRZEMYŚL	2. Obiekt: Kamienica przy ul. Jagiellońskiej 27	3. Zawartość wkładki (nazwa obiektu lub materiału uzupełniającego) c.d. opisu, zdjęcia
------------------------------------	---	--

c.d. opisu:

przepruta leżącymi okienkami oraz profilowany gzyms wieńczący wsparty na ozdobnych kroksztynach z pasem kimationu jońskiego; elewacja południowa (od ul. Wałowej) – trójkondygnacyjna, sześciosiowa o trójdzielnej dyspozycji, o osiach zgrupowane po dwie. Parter boniowany pasowo parter, oddzielony gzymsem od wyższych kondygnacji. Dekoracja zgrupowana wokół prostokątnych okien ujętych profilowanymi, „uszakowymi” opaskami, połączonych na poziomie podokienników gzymсами przechodzącymi przez całą elewację. Okna I piętra z płycinami podokiennymi i prostymi gzymсами nadokiennymi okna II piętra ze wspornikami i zwornikami. Ścianka kolankowa przepruta prostokątnymi okienkami ujętymi w ozdobne pilasterki. – wsporniki połączony górami pasem kimationu jońskiego.

Wnętrze i wyposażenie: kamienica zachowała zasadniczy pierwotny układ przestrzenny oraz charakter jego zasadniczych elementów – przede wszystkim sieni i klatki schodowej, częściowo również drewnianych galeryjek podwórzowych. Szereg z tych elementów jest mocno zdewastowany, część zachowana: częściowo - np. metalowa latarnia na galeryjce podwórza. Wnętrze parteru całkowicie zmodernizowane poprzez podwieszane sufity i współczesny wystrój. Częściowo zachowana stara stolarka okienna i drzwiowa.

Instalacje: elektryczna, wodno-kanalizacyjna, telefoniczna.

Zdjęcia:

- 1-2 Elewacja od ul. Jagiellońskiej
- 3-4 Elewacja od ul. Wałowej
5. Drzwi główne wejściowe
6. Sien z schodami wyrównawczymi
7. Ścianka drzwiowa pomiędzy sienią a klatką schodową
- 8 – 9. Schody
10. Posadzka w klatce schodowej
- 11-12. Galeryjki podwórka.
13. Drzwi wejściowe do mieszkania z klatki schodowej





3)



4)



5)



29/10/2007

6)



29/10/2007

7)



29/10/2007

8)



29/10/2007

9)

1.Miejscowość: PRZEMYŚL	2.Obiekt: Kamienica przy ul. Jagiellońskiej 27	3.Zawartość wkładki (nazwa obiektu lub materiału uzupełniającego) zdjęcia
-----------------------------------	--	---



10)



11)



12)

Wkładkę założył: Zofia Bieńkowska, październik 2007 r. *ZB*
Miejsce przechowywania negatywów: w posiadaniu autora karty



13)