

1. Obiekt

DOM MIESZKALNY (KAMIENICA), ul. Grunwaldzka 42

2. Czas powstania
przed 1895 r.

3. Miejscowość

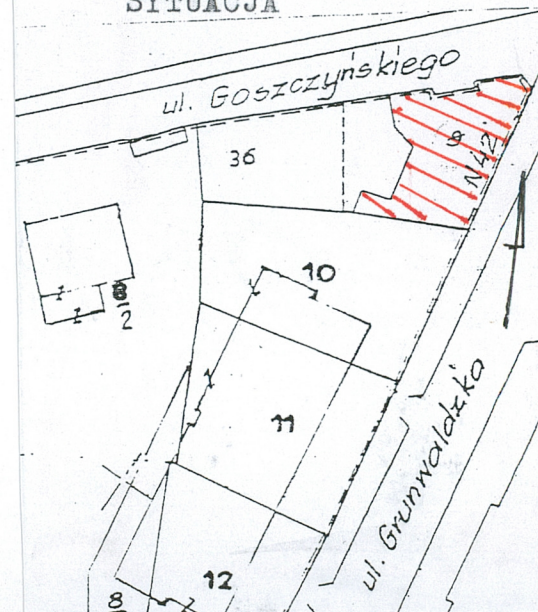
PRZEMYŚL

11. Zdjęcia , rzut, przekrój, sytuacja, orientacja



SKALA 1 : 1000

SYTUACJA



4. Adres 37-700 PRZEMYŚL

ul. Grunwaldzka 42

nr. Hipoteczny

5. Przynależność administracyjna

województwo podkarpackie

gmina Przemyśl

6. Poprzednie nazwy miejscowości

j.w.

7. Przynależność administracyjna 1.VI.1975

województwo rzeszowskie, przemyskie

powiat przemyski

8. Właściciel i jego adres

9. Użytkownik i jego adres

lokatorzy

10. Rejestr zabytków

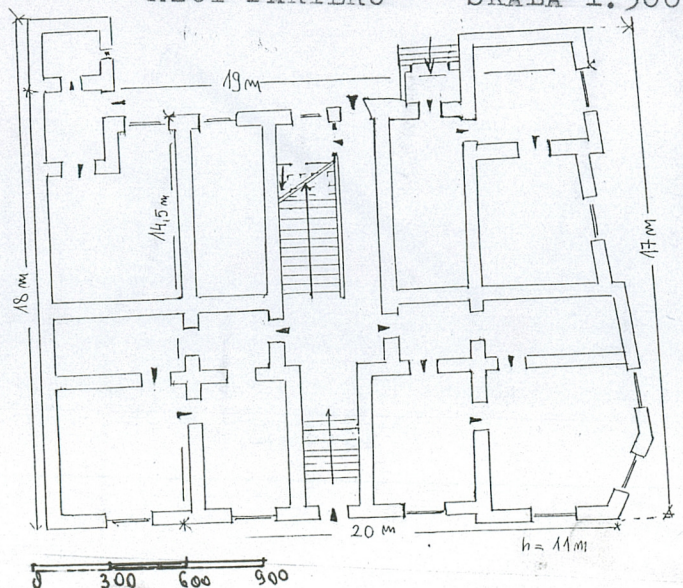
A-705/709 z dnia 20.05.1972 układ

urbanistyczny

Nr..... data.....

RZUT PARTERU

SKALA 1:300



12. Autorzy, historia obiektu, określenie stylu

Usytuowany przy ulicy Grunwaldzkiej przemianowanej z dawnej Węgierskiej w 1910 roku z okazji 500-lecia bitwy pod Grunwaldem. W wykazie ulic, placów i domów w mieście Przemyślu z 1895 roku wymieniony jest dom będący własnością Wilhelma Horodyskiego zatem musiał zostać wybudowany co najmniej około dwa lata wcześniej. W latach 1895 - 1910 był własnością Horodyskiego Wilhelma, w latach 1910 - 1932 Honoraty Horodyskiej, do której również w 1932 roku należała sąsiednia kamienica pod nr 44.

Wybudowany w stylu eklektycznym prezentuje wysoka jakość detalu architektonicznego i wystroju wnętrza. Współcześnie dawny układ przestrzenny wnętrza uległ przekształceniu przez podział dużych lokalności mieszkalnych na mniejsze mieszkania.

13. Opis (sytuacja, materiał i konstrukcja, rzut, bryła, elewacje, wnętrze, wyposażenie, instalacje)

Sytuacja: usytuowany narożnie przy ulicy Grunwaldzkiej i ulicy Goszczyńskiego, w zwartej zabudowie ulicy Grunwaldzkiej, w jej zachodniej pierzei, od południa graniczy z budynkiem Grunwaldzka 44, od strony ulicy Goszczyńskiego poprzez podwórze sąsiaduje z budynkiem Goszczyńskiego 36. Wjazd na tył działki od ulicy Goszczyńskiego.

Materiał, konstrukcja, technika: zbudowany z cegły, otynkowany, dach pokryty papą, konstrukcja dachu drewniana - płatwiowo-kleszczowa; *stropy* - odcinkowe, ceramiczne na stalowych dźwigarach, pozostałe - drewniane, płaskie; *posadzki* - wylewka cementowa, płytki ceramiczne, ozdobne rytym geometrycznym z okresu budowy na korytarzach, pozostałe parkiety, gumolit; *klatka schodowa* - dwubiegowa, drewniana, poręcz metalowa, ozdobna o motywach roślinnych, galerie komunikacyjne - drewniane i betonowe, balustrada metalowa, podłoga z desek; *stolarka drzwiowa* - drewniana, drzwi wejściowe - dwuskrzydłowe, płycinowe w oprawie architektonicznej, płycina górna przeszklona z ozdobną kratą, u góry naświetle, pozostałe dwuskrzydłowe, płycinowe, pełne i częściowo przeszklone z naświetlem, dwuskrzydłowe i jednoskrzydłowe, płycinowe - wewnętrzne oraz współczesne taflowe i płycinowe pełne; *okna* dwudzielne głównie z PCV czterokwaterowe, korytarze - drewniane, skrzynkowe, czterokwaterowe; *ślusarka* - ozdobna metalowa balustrada klatki schodowej, balustrady i wsporniki balkonów, kraty płycin drzwiowej oraz balustrady ganków zewnętrznych.

Rzut: nieregularny, od frontu w linii prostej ze skośnym narożnikiem od strony północnej oraz ryzalitami bocznymi zaś od tyłu rozczłonowany ryzalitami dawnego pionu sanitarnego i komunikacyjnego. Układ wnętrza pięcioosiowy, dwu i trzytraktowy. Na osi środkowej wąski korytarzyk wejściowy, rozszerzający się w drugim trakcie w sień, w której części środkowej klatka schodowa przysienna oraz przechód na podwórze, a po bokach wejścia do mieszkań. Mieszkania zajmujące niegdyś całe trakty podzielono na mieszkania mniejsze, skomunikowane amfiladowo i częściowo korytarzowo.

Bryła: dwukondygnacyjny, z użytkowym poddaszem, podpiwniczony, dach wielospadowy.

Elewacje frontowa - dwufrontowa, wschodnia od ulicy Grunwaldzkiej i północna od ulicy Goszczyńskiego.

Elewacja wschodnia - sześciosiowa z płytkim ryzalitem bocznym oraz ściętym jednoosiowym narożem od strony północnej. Wejście na osi środkowej cofnięte od ulicy, po schodkach, z dwuskrzydłowymi, drewnianymi, płycinowymi drzwiami bardzo ozdobnie opracowanymi. Płycina dolna pełna zdobiona kaboszonem, górna przeszklona, w oprawie architektonicznej z ozdobną motywem roślinnym kratą zabezpieczającą, u góry drzwi naświetle. Parter boniowany, piętro gładkie, osie artykułowane na parterze pionowym rzędem wypukłych boni zaś piętro pilastrami gładkimi zwieńczonymi jońskimi kapitelami. Poszczególne kondygnacje podkreślone profilowanymi gzymsami. Gzyms wieńczący silnie profilowany z ornamentem kostkowym wsparty na podwójnych ozdobnych kroksztynach. Odznaczona partia cokołu z okienkami piwnicy i ścianka kolankowa doświetlająca poddasze leżącymi prostokątnymi okienkami obramionymi opaskami. Okna parteru i piętra prostokątne, na I piętrze w profilowanych opaskach z profilowaną listwą nadokienną wspartą na kroksztynach zdobionych liściem akantu, płyciny podokienne zdobione stylizowanym ornamentem małżowinowo - cekinowym. Na I piętrze ściętego narożnika usytuowany metalowy balkon z ozdobną balustradą.

14.Kubatura 2.970 m ³	15.Powierzchnia użytkowa 1.080 m ²	16.Przeznaczenie użytkowe mieszkalne	17.Użytkowanie obecne mieszkalne
18.Prace budowlane i konserwatorskie, ich przebieg i dokumentacja Pokrycie dachu papą, instalacja gazowa, w części łazienki, wymiana okien na PCV.		19.Stan zachowania(fundamenty, ściany zewnętrzne, ściany wewnętrzne, sklepienia, stropy konstrukcje dachowe, pokrycia dachu, wyposażenie i instalacje Zniszczone tynki elewacji, tynki wewnętrzne korytarzy; stolarka drzwiowa i klatka schodowa.	
		20.Najpilniejsze postulaty konserwatorskie Zachować i konserwować istniejący oryginalne wyposażenie - schody, posadzki ceramiczne, metalowe balustrady, balkony oraz stolarkę drzwiową. Wykonać remont elewacji z zachowaniem detalu.	

21. Akta archiwalne (rodzaj akt, numer i miejsce przechowania)

24. Uwagi różne

25. Opracowania

tekst maj 2009 r. Halina Jurjewicz.....

plany, rysunki maj 2009 r. Halina Jurjewicz.....

zdjęcia fotograf maj 2009 r. Halina Jurjewicz.....

miejsce przechowania negatywów – w posiadaniu autora

Karta po wypełnieniu podlega ochronie na podstawie przepisów autorskiego

22. Bibliografia

- Studium historyczno-urbanistyczne cz. ogólna i Przedmieście Zasanie
PP PKZ O/Rzeszów, Jarosław 1986 r.
- Wykaz ulic, placów i domów w mieście Przemyślu 1895, 1899, 1900,
1910, 1932
- Sąd Rejonowy w Przemyślu, Wydział Ksiąg Wieczystych

23. Źródła ikonograficzne i fotografia (rodzaj, miejsca przechowania, sygnatury)

26. Adnotacje o inspekcjach, informacje o zmianach (daty, imiona i nazwiska wypełniających)

27. Załączniki

wkładka

NR.....

1.Miejscowość PRZEMYŚL	2.Obiekt (nazwa jak w karcie) Dom mieszkalny, ul. Grunwaldzka 42	3.Zawartość wkładki (nazwa obiektu lub materiału uzupełniającego) c.d. pkt. 13 - opis
-------------------------------	-------------------------------------------------------------------------	----------------------------------------------------------------------------------------------

Elewacja frontowa północna - trzyosiowa, osie boczne płytko ryzalitowane, opracowana jak od strony wschodniej.

Elewacja tylna zachodnia - czteroosiowa, gładka z dwoma bocznymi ryzalitami, z dwoma wejściami - do kamienicy i mieszkania, na piętrze ganek z metalową poręczą.

Wnętrze i wyposażenie: czytelny dawny układ przestrzenny wnętrza, zachowane ciągi komunikacyjne, oryginalne posadzki ceramiczne na korytarzach, klatka schodowa i balkon z ozdobnymi metalowymi balustradami, główne drzwi wejściowe oraz z dużej części stolarka drzwiowa.

Instalacje: wod.-kan., elektryczna, gazowa, ogrzewanie piecowe i c.o. etażowe.



1



2

dot. 1-2 elewacja frontowa

Wkładkę założył: maj 2009 r. Halina Jurjewicz

Miejsce przechowywania negatywów - u autora



3 narożnik północno-wschodni



4



5

foto. 4-5 elevacija kornos



7



6

foto. 6-8 elevacija lykus



8

NR.....

1.Miejscowość

PRZEMYŚL

2.Obiekt (nazwa jak w karcie)

Dom mieszkalny, ul. Grunwaldzka 42

3.Zawartość wkładki (nazwa obiektu lub materiału uzupełniającego)

zdjęcia



9 - drzwi wejściowe



10

fot. 10-11 - klatka schodowa



11



12 drzwi wewnętrzne

Wkładkę założył: maj 2009 r. Halina Jurjewicz

Miejsce przechowywania negatywów – u autora



13 detal architektoniczny elewacji