

1. Obiekt

DOM MIESZKALNY (KAMIENICA), ul. Grunwaldzka 25

2. Czas powstania

k. XIX w.

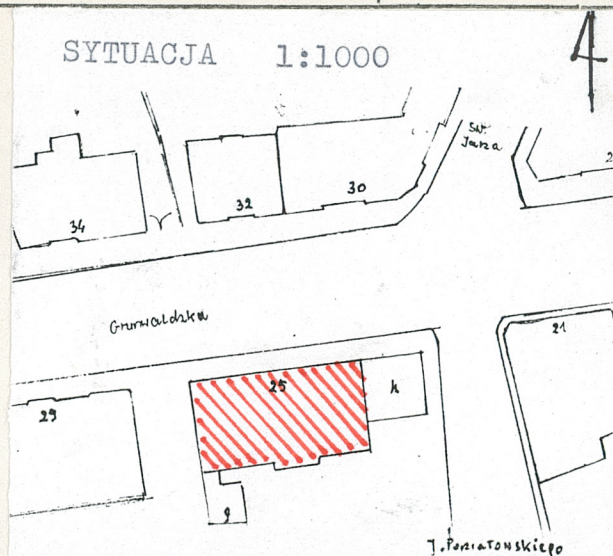
3. Miejscowość

PRZEMYŚL

11. Zdjęcia rzut przekrój sytuacja orientacja



SYTUACJA 1:1000



4. Adres 37-700 Przemyśl
ul. Grunwaldzka 25

nr hipoteczny KW [redacted]

5. Przynależność administracyjna

województwo podkarpackie

gmina Przemyśl

6. Poprzednie nazwy miejscowości

-

7. Przynależność administracyjna 1. VI. 1975 r.

województwo rzeszowskie
(przemyskie)

powiat przemyski

8. Właściciel i jego adres

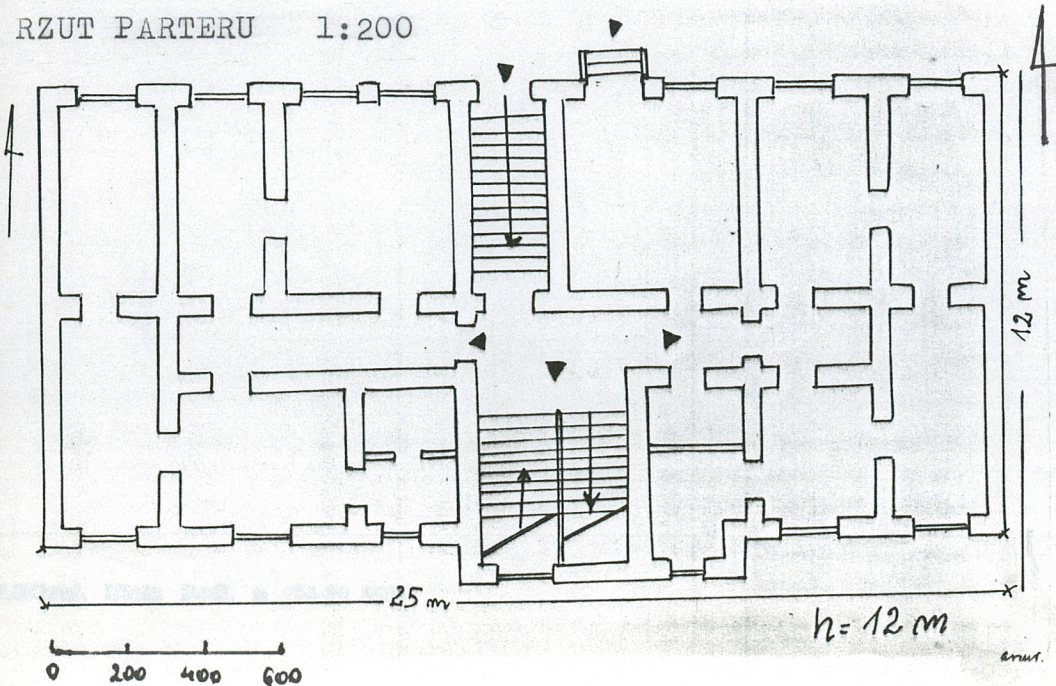
9. Użytkownik i jego adres

Lokatorzy

10. Rejestr zabytków

Nr A-887 data 30.09.1998

RZUT PARTERU 1:200



12. Autorzy, historia obiektu, określenie stylu.

Zbudowana pod k.XIX w. Należała do Jana Lewczaka, później również do Józefa. W okresie międzywojennym właścicielami byli Józef, Władysław i Ludwik Lewczak oraz Paulina Kłapek. Po wojnie była własnością [REDAKTOWANE], która w 1977 r. przekazała ją na własność Skarbu Państwa. Obecnie w części administrowana przez Przedsiębiorstwo Gospodarki Komunalnej w Przemyśle (Skarb Państwa) oraz własność spadkobierców [REDAKTOWANE]
[REDAKTOWANE]

13. Opis (sytuacja, materiał i konstrukcja, rzut, bryła, elewacje, wnętrze wyrośnięcie instalacje)

Usytuowana w południowej zabudowie ulicy Grunwaldzkiej, zajmując szerokość prostokątnej działki, z podwórkiem od tyłu z parterową, murowaną oficyną. Od zachodu sąsiaduje z kamienicą nr 29 a od wschodu z nowym pawilonem handlowym usytuowanym narożnie do ulicy Poniatowskiego. Zbudowana z cegły, częściowo otynkowana a w części licowana żółtą cegłą, dach pokryty dachówką ceramiczną, konstrukcja dachu drewniana płatwiowo-kleszczowa. Stropy - piwnice - odcinkowe, pozostałe - drewniane, płaskie.

Posadzki - betonowe w piwnicach, kamienne i terakotowe w korytarzach, pozostałe parkiety.

Klatka schodowa - dwubiegowa, powrotna, drewniana, poręcz metalowa, kuta.

Stolarka - drzwi zewnętrzne, dwudzielne, płycinowe, pełne z naświetlem, bogato zdobione snycerką; wewnętrzne: pełne, jedno i dwuskrzydłowe ze szpaletami oraz dwuskrzydłowe, płycinowe, przeszklone o secesyjnej geometrii; okna - ościeżnicowe, dwudzielne, polskie oraz jednodzielnne, skrzynkowe, 6-polowe na klatce schodowej.

Założona na rzucie wydłużonego prostokąta z prostokątnym ryzalitem środkowym od strony pld.

Układ wnętrza - 2-traktowy, wieloosiowy, z sienią przelotową umieszczoną na osi centralnej, w której tylnej części umieszczona jest klatka schodowa prowadząca na wyższe kondygnacje oraz do piwnic i sutere. Sień po obu stronach łączy się z korytarzem bocznym, zagrodzonym przeszklonymi drzwiami, z którego wejścia do poszczególnych pomieszczeń. Lokalności dodatkowo połączone amfiladowo.

Bryła - trzykondygnacyjny, częściowo z suterrenami, pokryty dachem dwuspadowym.

Elewacja frontowa - północna - płaska, 9-osiowa, z wejściem na osi środkowej. Drzwi wejściowe umieszczone w głębokiej wnęcie, dostępne z niskich schodów. Cokół optycznie podniesiony do wysokości okien parteru z półkolistymi okienkami piwnic. Parter boniowany optycznie podniesiony do gzymsów I p. Obie wyższe kondygnacje podzielone płaskimi, szerokimi pilastrami, licowanymi żółtą cegłą. Powstałe między nimi płyciny obejmują po dwie pary okien ujęte wspólnymi gzymsami podokiennymi, oddzielone arkadowym fryzem. Płyciny obrzeżone są górą pasem wolich oczek. Na osi środkowej I piętra, nad wejściem, usytuowany jest balkon z kutą balustradą. Oś zaakcentowana jest większą szerokością pojedynczych okien. Ścianka kolankowa gładka, z wydatnym gzymsem wieńczącym.

Elewacje boczne - ślepe. Elewacja tylna - południowa - 5-osiowa, z płaskim ryzalitem środkowym, parter boniowany, góra gładka. Otwory okienne prostokątne ozdobione prostym fartuszkim

<p>14. Kubatura</p> <p>3.600 m³</p>	<p>15. Powierzchnia użytkowa</p> <p>912 m²</p>	<p>16. Przeznaczenie pierwotne</p> <p>mieszkalne</p>	<p>17. Użytkowanie obecne</p> <p>mieszkalno-handlowe</p>
<p>18. Prace budowlane i konserwatorskie, ich przebieg i dokumentacja</p> <p>W latach 70-tych przeprowadzono remont części dachu, inne remonty prowadzono doraźnie w miarę zużywania się poszczególnych struktur budynku.</p>		<p>19. Stan zachowania (fundamenty, ściany zewnętrzne, ściany wewnętrzne, sklepienia, stropy konstrukcje dachowe, pokrycie dachu, wyposażenie i instalacje)</p> <p>Obiekt mocno zużyty. Wymaga remontu kapitalnego i modernizacji. Przede wszystkim konieczna jest wymiana przeciekającego pokrycia dachu oraz zniszczonej więźby dachowej i drewnianych stropów w pomieszczeniach na II p. Ponadto osuszenia wymagają dolne partie budynku. Konieczny jest remont elewacji oraz wprowadzenie modernizacji sanitariatów.</p> <p>20. Najpilniejsze postulaty konserwatorskie</p> <p>Konserwacja detalu wystroju elewacji, stolarki drzwiowej i okiennej oraz klatki schodowej i posadzek.</p>	

21. Akta archiwalne (rodzaj akt, numer i miejsce przechowania)

Sąd Rejonowy w Przemyślu, Wydział Ksiąg Wieczystych

22. Bibliografia

- Wykaz ulic, placów i domów w mieście Przemyślu 1895-1931, Przemyśl 1932 r.
- Studium historyczno-urbanistyczne Przemyśl - Przedmieście Zasanie, PP PKZ O/Rzeszów, Jarosław 1986

23. Źródła ikonograficzne i fotografia (rodzaj, miejsca przechowania, sygnatury)

24. Uwagi różne

25. Opracował

tekst Halina JURJEWICZ, październik 1999 r.

plany, rysunki Halina JURJEWICZ, październik 1999 r.

zdjęcia fotogr. Halina JURJEWICZ, październik 1999 r.

miejsce przechowania negatywów SOZ O/Przemyśl

Karta po wypełnieniu podlega ochronie na podstawie przepisów prawa autorskiego

26. Adnotacje o inspekcjach, informacje o zmianach (daty, imiona i nazwiska wypełniających)

27. Załączniki

Wkładki - 1

1. Miejscowość	2. Obiekt (nazwa jak w karcie)	3. Zawartość wkładki (nazwa obiektu lub materiału uzupełniającego)
PRZEMYŚL	Kamienica, ul.Grunwaldzka 25	

c.d. pkt. 13

oraz dekorację kostkową w nadokienniku, wejście przesunięte w skrzydle bocznym na poziomie suterenu.

Instalacje: wod.-kan., elektryczna, gazowa.



elewacja tylna



wejście główne



fragm. kamienice

Wkładkę założył: Halina JURJEWICZ, październik 1999 r. *[signature]*
(imię nazwisko, data)

Miejsce przechowywania negatywów: SOZ O/Przemyśl

SIP Przem1512 u 96 500

Wzór ODZ 1978 r.