

1. Obiekt

WILLA MIEJSKA (KOMENDANTA TWIERDZY PRZEMYŚL)

59811

2. Czas powstania

1896

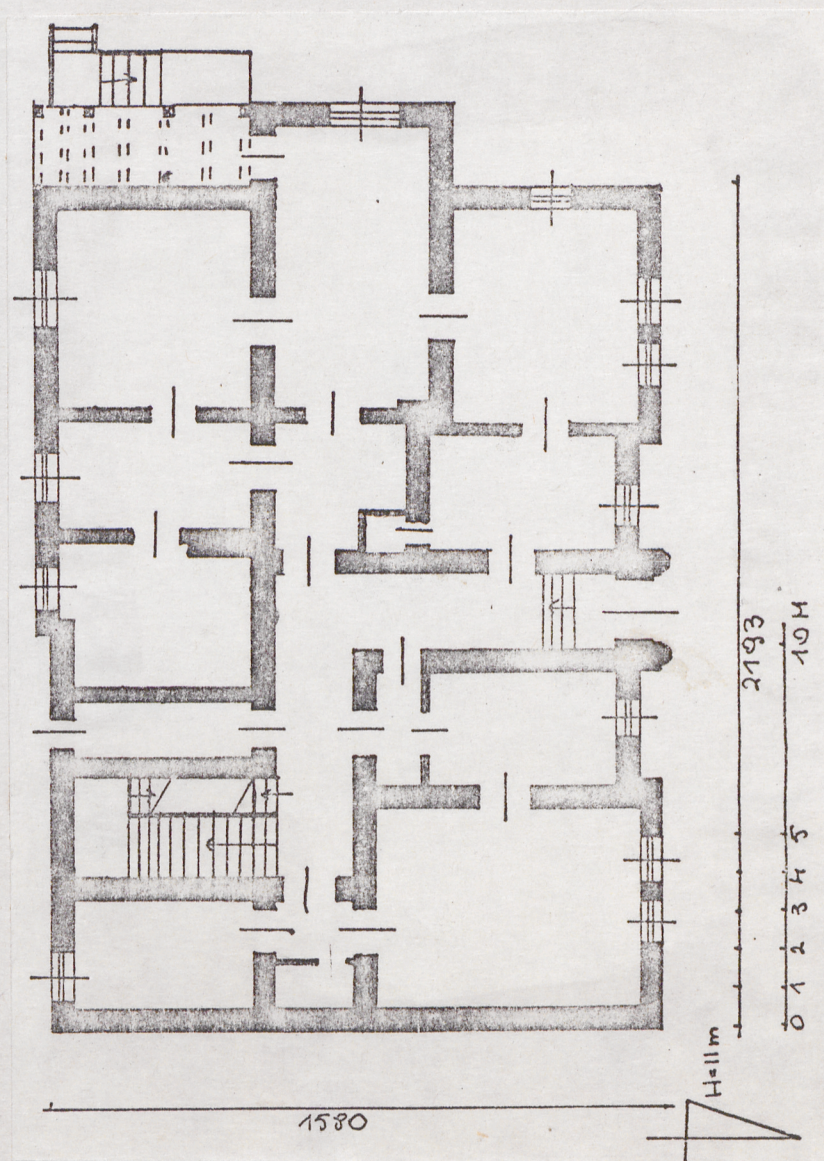
3. Miejscowość

PRZEMYŚL

11 Zdjęcia, plan sytuacyjny, rzuty



autor zdjęć Jerzy Domino  
data wykonania VII 1983  
miejsce przechowywania negatywów



4. Adres

37-700 Przemysław  
ul. Grunwaldzka 15  
nr hipoteczny

5. Przynależność administracyjna

województwo przenyskie

gmina Przemysław

6. Poprzednie nazwy miejscowości

7. Przynależność administracyjna  
przed 1 VI 1975

województwo rzeszowskie

powiat Przemysław

8. Właściciel i jego adres



9. Użytkownik i jego adres

j.w. i lokatorzy

10. Rejestr zabytków

Nr A-48 data 25.02.1986



12. Autorzy, historia obiektu, określenia stylu.

Willa wybudowana w 1896 r. dla komendanta twierdzy Salvatora Habsburga przez architekta z kręgu zapewne lwowsko-wiedeńskiego; eklektyczna o formach neobarokowych.

13. Opis (sytuacja, materiał i konstrukcja, rzut, bryła, elewacje, dach, wnętrze wyposażenie, instalacje)

Willa położona w dzielnicy Zasanie, u zbiegu ulic H. Sawickiej i Grunwaldzkiej, kalenicowo do ulicy Grunwaldzkiej, od wsch. strony przylega do pawilonów rzemieślniczych, od płd. otoczona przez budynki gospodarcze, od zach. resztką ogrodu.

Ceglana, na ceglanej podmurówce, otynkowana, z drewnianą werandą; stropy: w piwnicy i na strychu Kleina, w pomieszczeniach mieszkalnych drewniane z podsufitką; więźba dachowa drewniana, dwupoziomowa, stolcowo-krokwiova, stolce ustawione w czterech rzędach, poprzecznie na płatwiach, w 2 kondygnacji wspierają się na jetkach, dźwigają płatwę kalenicową, wzmocnione mieczami; konstrukcja hełmu słupowo-zrębowa wzmocniona krzyżakami; dach kryty dachówką zakładkową i w części zach. holenderką, hełm łupkiem, ganek papą; schody: na werandę ceglane, z żeliwną balustradą, wewnątrz dwubiegowe, kamienne z żeliwną balustadą; posadzki: w piwnicy, sieni i korytarzach wyłożone płytką ceramiczną, w pomieszczeniach ozdobny parkiet, na strychu kamienny bruk; drzwi: wejściowe drewniane, dwuskrzydłowe, płycinowo-ramowe, dekoracyjne, częściowo przeszklone z dekoracyjną żeliwną kratą, z półkolistym nadświetlem przedzielonym słupkiem; drzwi na balkon dwuskrzydłowe, płycinowo-ramowe, przeszklone, z półkolistym nadświetlem, pozostałe dekoracyjne, płycinowo-ramowe w dekoracyjnych odrzwiach, dwuskrzydłowe, drzwi na loggię przeszklone, drzwi do pomieszczeń sanitarnych jednoskrzydłowe, płytowe; okna: skrzynkowe podwójne, w dekoracyjnych płycinowych odrzwiach, dwudzielne, dwupoziomowe, trójpółowe, w ryzalitach na piętrze dwupoziomowe, dwupółowe, od podwórza dwudzielne, dwupoziomowe, czteropółowe, okno pod loggią trójdzielne, dwupoziomowe, sześciopółowe, nad ryzalitami fasady lukarny w dachu; w pokoju na piętrze w płn.-wsch. narożniku zachowane drewniane portale, w centralnym pokoju na piętrze stiukowa rozeta, we wszystkich pokojach mieszkalnych pod oknami zachowane płycinowe boazerie.

Willa zbudowana na planie prostokąta, dwutraktowa.

Bryła: podpiwniczona, dwukondygnacyjowa, z trzema ryzalitami w fasadzie płn. z jednym w elewacji zach., kryta dachem łamanym, czterospadowym, z trapezo-



<p>14. Kubatura</p> <p>4989,6m<sup>3</sup></p>	<p>15. Powierzchnia użytkowa</p> <p>554,4m<sup>2</sup></p>	<p>16. Przeznaczenie pierwotne</p> <p>willa mieszkalna</p>	<p>17. Użytkowanie obecne</p> <p>mieszkalne</p>
<p>18. Prace budowlane i konserwatorskie, ich przebieg i dokumentacja</p> <p>1962r. - remont kapitalny:wówczas zamalowano polichromie zdobiące korytarze i klatkę schodową,założono łazienki,</p> <p>1978r.- założono gaz,remont dachu,</p>	<p>19. Stan zachowania (fundamenty, ściany zewnętrzne, ściany wewnętrzne, sklepienia, stropy, konstrukcje dachowe, pokrycie dachu, wyposażenie i instalacje)</p> <p>zadowalający:grzyb w części piwnicy,w kilku miejscach na elewycjach odpadający tynk,zniszczona część dachówek</p>		
<p>20. Najpilniejsze postulaty konserwatorskie</p> <p>odgrzybienie piwnic</p>			



21. Akta archiwalne (rodzaj akt, numer i miejsce przechowywania)

22. Bibliografia

23. Źródła ikonograficzne i fotografie (rodzaj, miejsce przechowywania, sygnatury)

24. Uwagi różne

25. Wypełnił  
Jerzy Domino  
VII 1983r.

26. Sprawdził

27. Załączniki

Wkładka do karty ewidencyjnej zabytków architektury  
i budownictwa. Załączniki nr 1, 2, 3,



1. Miejscowość PRZEMYSŁ	2. Obiekt (nazwa jak w karcie) WILLA MIEJSKA	3. Zawartość wkładki (nazwa obiektu lub materiału uzupełniającego) OPIS/c.d./
----------------------------	---	--

-idalnym, wysokim hełmem nad ryzalitem środkowym w fasadzie płn., pulpitowym dachem nad gankiem.

Elewacje: północna 7-osiowa, dwupoziomowa, symetryczna, z dwuosiowymi ryzalitami na skrajnych osiach i jednoosiowym ryzalitem pośrodku, dolna kondygnacja dekorowana głębokim boniowaniem, drzwi wejściowe umieszczone w portalu, który tworzą toskańskie półkolumny ustawione na cokółkach, półkolumny z opaskami na 1/4 wysokości spływającymi na ościeża i mur ryzalitu, dźwigają belkowanie z profilowanym architravem i gładkim fryzem z dwiema konsolkami ozdobionymi liśćmi akantu, na których wspiera się balkon; nadświetle ujmujące profilowaną archiwoltę wspierającą się na sfazowanych impostach ościeży, w pasze arkady dekoracja z wieńca dębowego i liści dębu; górna kondygnacja oddzielona płaskim gzymsem gładko tynkowana z boniowanymi narożami ryzalitów, zwieńczona gzymsem profilowanym wspartym w częściach ryzalitów na dekoracyjnym ciągu kroksztynów, okna w skrajnych ryzalitach ujęte we wspólne dekoracyjne obramienie utworzone z kompozytowych pilastrów, stojących na postumentach i dźwigających belkowanie złożone z architravu i kroksztynowego fryzu zwieńczonego trójkątnym naczółkiem, pola postumentów dekorowane kaboszonami, między nimi rozpięty feston, na skrajnych trzonach pilastrów heraldyczne tarcze z lwimi głowami, na środkowym kobieca herma; drzwi na balkon ujęte w profilowane obramienie w portalu utworzonym przez zdwojone pilastry z kompozytowymi głowicami z impostami, ustawione na postumentach, dźwigające trójkątnie wyłamany gzyms, na trzonach pilastrów herbowe tarcze, nad drzwiami monogram "BM" w wieńcu laurowym, pozostałe okna ujęte w profilowaną listwę z nadokiennikami; nad środkowym ryzalitem hełm na ozdobnym cokole, dekorowanym tynkiem barankiem, profilowaną listwą, festonowym fryzem i gzymsem wspartym na kroksztynkach, hełm trapezoidalny ujęty w narożach profilowanymi listwami, zwieńczony rozetkowym fryzem i profilowanym gzymsem, na szczycie metalowa chorągiewka z datą: "1896", nad ryzalitami bocznymi lukarny w dachu; elewacja zachodnia: 3-osiowa, dwukondygnacyjna, w ryzalicie trójkondygnacyjna, dolna kondygnacja dekorowana analogicznie jak w płn. elewacji, w płd. części przylega do niej drewniany ganek: trójosiowy z balustradą złożoną z krzyżaków, na niej wsparte słupki trzech półkolistych arkad, pola nad arkadami wypełnione kratownicą zakończoną profilowaną listwą, naniej wsparte kroksztyny; górna kondygnacja oddzielona gzymsem, gładko tynkowana, boniowana w narożach, zwieńczona ciągiem kroksztynów, dźwigającym profilowany gzyms koronujący; w ryzalicie loggia otwarta na zach. łukiem koszowym, na płn. i płd. łukami pełnymi z balustradą z tralkami, ujęta w narożach zdwojonymi pilastrami jońskimi z impostami i wyłamanym nad nią gzymsem; pola nad arkadami bocznymi dekorowane festonami z chustami i lwimi maskami, w pachach nad arkadą zachodnią postacie geniuszy, arkady ujęte w profilowane archiwolty spływające na toskańskie ościeża, archiwolta zach. z kluczem obramionym przez liście palmowe; na ścianie wewnątrz loggi medaliony z główkami; okna po obu stronach ryzalitu ujęte w analogiczne obramienie jak okna w bocznych ryzalitach górnej kondygnacji elewacji płn. tylko bez środkowego pilastra; ryzalit zwieńczony szczytem z ęzającym się ku górze, ujętym w dwa wolutowe spływy z oknem na osi, po obu stronach okna pary pilastrów, nad nimi płaski szeroki gzyms z ustawionym na nim postumentem; elewacja południowa: 6-osiowa, na parterze 5-osiowa, z pseudoryzalitem na trzech osiach od zach. w tej części elewacja jest dekorowana podobnie jak płn. i zach., okna piętra ujęte w toskańskie pilastry, dźwigające proste belkowanie, pilastry ustawione na postumentach, pozostała część elewacji gładko tynkowana w obu kondygnacjach?

Wyposażenie: na parterze zachowana dębowa szafa wnękowa, przedwojenne piece kaflowe.

Instalacje: elektryczna, wodno-kanalizacyjna, gazowa, piece.

Wkładkę założył: Jerzy Dominik VII 1983r.  
(imię, nazwisko, data)

Wzór ODZ 1978 r.

Miejsce przechowywania negatywów: .....



1. Miejscowość

PRZEMYSŁ

2. Obiekt (nazwa jak w karcie)

WILLA MIEJSKA

3. Zawartość wkładki (nazwa obiektu lub materiału uzupełniającego)

ZDJĘCIA

Wkładkę założył: Jerzy Domino VII 1983  
(imie, nazwisko, data)

Miejsce przechowywania negatywów: .....

Wzór ODZ 1978 r.



1. Miejscowość

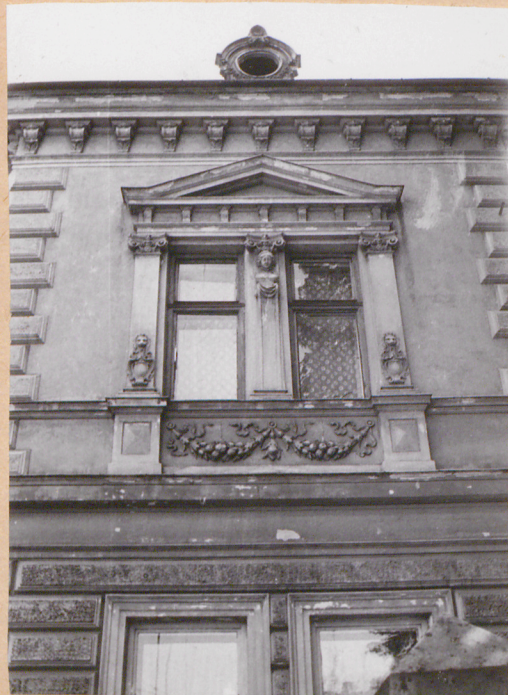
2. Obiekt (nazwa jak w karcie)

3. Zawartość wkładki (nazwa obiektu lub materiału uzupełniającego)

PRZEMYŚL

WILLA MIEJSKA

ZDJĘCIA



Wkładkę założył: ..... Jerzy Domino VII 1983  
 (imię, nazwisko, data)

Miejsce przechowywania negatywów: .....

1978 r.