

1. Obiekt

DOM MIESZKALNY (KAMIENICA)
przy ul. Grunwaldzkiej 11

2. Czas powstania

przek. XIX-XXw.

3. Miejscowość

PRZEMYŚL

11.



4. Adres

37-700 Przemyśl
ul. Grunwaldzka 11

nr hipoteczny

5. Przynależność administracyjna

województwo przemyskie

gmina Przemyśl

6. Poprzednie nazwy miejscowości

7. Przynależność administracyjna 1. VI. 1975 r.

województwo rzeszowskie

powiat przemyski

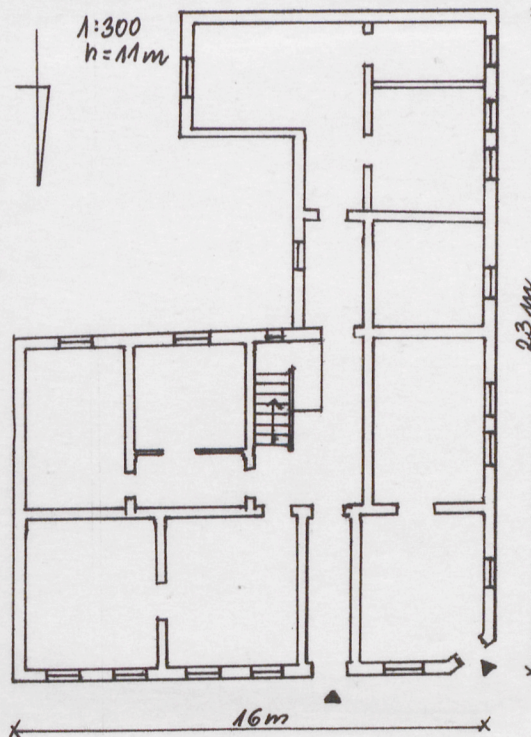
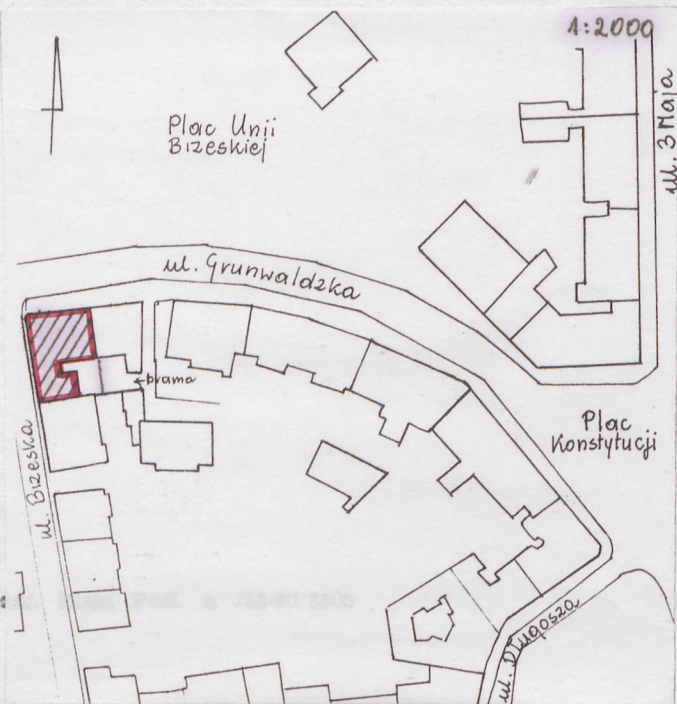
8. Właściciel i jego adres

9. Użytkownik i jego adres

sklep "Pewex"
lokatorzy

10. Rejestr zabytków

Nr A-483 data 20.03.1992r.



12. Autorzy, historia obiektu, określenie stylu.

Kamienica została wybudowana na przeł. XIX-XXw. ale nie wcześniej niż w 1895 r. (wtedy jeszcze nie istniała). Prawdopodobnie powstała jednocześnie z kamienicą sąsiednią nr 9 i została zaprojektowana przez jednego architekta (jest prawdopodobne, że był nim Marcelli Pilecki). Zbudowano ją od jednego rzutu na miejscu rozległej parceli - ogrodu należącej do Józefa Sontaga.

Należała do [redacted] następnie [redacted] potem [redacted]

Obecnie nadal pozostaje własnością prywatną. Zachowała pierwotną bryłę i eklektyczny wystrój elewacji. Reprezentuje typ czynszowej kamienicy mieszczańskiej o średnim standardzie.

13. Opis (sytuacja, materiał i konstrukcja, rzut, bryła, elewacje, wnętrze wyrośnięcie instalacje)

Sytuacja: usytuowana w północnej części miasta, w dzielnicy Zasanie, narożnie między ulicą Grunwaldzką od strony północnej a Barską od zachodu, od wsch. i półd. zwarta z kamienicami, między skrzydkami małe, wybetonowane podwórko ogrodzone siatką metalową.

Materiał: kamienica zbudowana z cegły ceramicznej, otynkowana. Sklepienia - odcinkowe na belkach stalowych (Kleina), płaskie, drewniane z fasetami. Więźba dachowa - drewniana, krokwiowo-płatwiowa. Dach kryty blachą. Posadzki - glinobitka, wylewka betonowa, płytki terakotowe, podłoga biała, parkiety klepkowe i taflowe. Schody - dwubiegowe, powrotne, stopnie dębowe, balustrada ozdobna, metalowa, kuta. Drzwi - wejściowe: dwuskrzydłowe, przeszklone, z nadświetlem; wewnętrzne: jedno- i dwuskrzydłowe, płycinowe, typowe oraz sporadycznie zachowane dwuskrzydłowe, płycinowe w profilowanych opaskach, w szpaletach. Okna - dwuskrzydłowe, czterokwaterowe, konstrukcji mieszanej - ościeżnicowe i półskrzynkowe; na klatce sch. - pojedyncze, dwupoziomowe.

Rzut: na planie litery L z ryzalitem zbliżającym go do kształtu lit. U. Układ wnętrz w korpusie głównym dwutraktowy i czteropasmowy, w skrzydle jeden trakt pomieszczeń. Wejście w elewacji półn. przez sień do klatki schodowej, z jej podestów dojścia do mieszkań usytuowanych wzdłuż ścian elewacyjnych.

Bryła: kamienica trzykondygnacyjna ze ścianką kolankową, dwufrontowa ze ściętym narożnikiem, podpiwniczona, nakryta dachem dwuspadowym, z ryzalitem przy skrzydle południowym.

Elewacje: północna - 3-kondygnacyjna, 6-osiowa. Parter boniowany z prostokątnymi otworami podkreślonymi dekoracją klinową, od piętra oddzielony podwójnym gzymsiem (kordonowym i w poziomie podokienników). Elewacja podzielona na trzy części - 2-osiowa część wsch. i 1-osiowa część zach. lekko zryzalitowane i flankowane boniowanymi lizenami. Piętra i ścianka kolankowa oddzielone gzymsami kordonowymi, nad całością wydatny gzyms wieńczący wsparty na ozdobnych kroksztynach. Okna prostokątne, w osiach skrajnych I p. z trójkątnymi naczółkami i girlandami pod nimi, na II p. ornamentalna dekoracja sztukatorska w formie naczółków; zachodnia - 3-kondygnacyjna, 7-osiowa. Osie skrajne lekko zryzalitowane i flankowane boniowanymi lizenami, 5-osiowa część środkowa o osiach bocznych zgrupowanych razem. Opracowanie dekoracji jak w elewacji północnej; narożnik - 1-osiowy, podkreślony boniowaniem, na parterze drzwi wejściowe do sklepu, na I p. drzwi balkonowe z balkonem o ozdobnej, kutej balustradzie i z niszą ponad nimi z figurką Matki Boskiej. Opracowanie dekoracji jak w obu elewacjach frontowych.

Wnętrze: zachował się zasadniczy układ pomieszczeń z obszerną klatką schodową pośrodku tylnego traktu. Na jej zachodnich ścianach I i II p. zachowane olejne malowidła dewocyjne. Wyposażenie wnętrz w dużym stopniu uległo wymianie ale zachowały się w większości stare parkiety taflowe i klepkowe, częściowo stare okna, prawie całkowicie wymieniono drzwi na współczesne, typowe. Z okresu budowy pochodzi klatka schodowa oraz terakotowa posadzka na jej podestach. W mieszkaniu na II p. piec z oryginalnych, starych kafli.

Instalacje: wodno-kanalizacyjna, elektryczna, gazowa, ogrzewanie gazowe i piecowe, telefoniczna.

<p>14. Kubatura</p> <p>3.000 m³</p>	<p>15. Powierzchnia użytkowa</p> <p>900 m²</p>	<p>16. Przeznaczenie pierwotne</p> <p>usługowo - handlowe mieszkalne</p>	<p>17. Użytkowanie obecne</p> <p>usługowo-handlowe mieszkalne</p>
<p>18. Prace budowlane i konserwatorskie, ich przebieg i dokumentacja</p> <p>1.70-te - wprowadzenie instalacji gazowej, doprowadzenie instalacji wod.-kanal. do mieszkań, częściowa wymiana okien;</p> <p>. 80-te - częściowa wymiana podłóg w mieszkaniach, prawie całkowita wymiana stolarki drzwiowej, odnowienie elewacji frontowych, wymiana dachu z papy na blachę.</p>		<p>19. Stan zachowania (fundamenty, ściany zewnętrzne, ściany wewnętrzne, sklepienia, stropy konstrukcje dachowe, pokrycie dachu, wyposażenie i instalacje)</p> <p>dobry</p> <p>20. Najpilniejsze postulaty konserwatorskie</p>	

21. Akta archiwalne (rodzaj akt, numer i miejsce przechowania)

24. Uwagi różne

22. Bibliografia

Przemyśl.Przedmieścia. Studium Historyczno-Urbanistyczne. PKZ Rzeszów 1986.

23. Źródła ikonograficzne i fotografia (rodzaj, miejsca przechowania, sygnatury)

25. Opracował

tekst Irena Zając, XII 1993 r.
imię, nazwisko, data, podpis

plany, rysunki Irena Zając, XII 1993 r.
imię, nazwisko, data, podpis

zdjęcia fotogr. Irena Zając, XII 1993 r.
imię, nazwisko, data, podpis

miejsce przechowania negatywów PSOZ Przemyśl

Karta po wypełnieniu podlega ochronie na podstawie przepisów prawa autorskiego

26. Adnotacje o inspekcjach, informacje o zmianach (daty, imiona i nazwiska wypełniających)

27. Załączniki

1. Miejscowość

PRZEMYŚL

2. Obiekt (nazwa jak w karcie)

DOM MIESZKALNY (KAMIENICA)
przy ul. Grunwaldzkiej 11

3. Zawartość wkładki (nazwa obiektu lub materiału uzupełniającego)

Zoljencia



Elevacja pñ. (od ul. Grunwaldzkiej)



Elevacja zachodnia



Elevacja połowiorowa

Wkładkę założył: IRENA ZAJAC XII 1993r.
(imię nazwisko, data)

Miejsce przechowywania negatywów: PS02 P-51

LZ Graf. Biała Podl. z. 759 90 5000

Wzór ODZ 1978 r.