

1. Obiekt

DOM MIESZKALNY (KAMIENTICA)  
przy ul. Grunwaldzkiej 6

2. Czas powstania

1911 r.

3. Miejscowość

P R Z E M Y Ś L

4. Adres 37-700 Przemyśl  
ul. Grunwaldzka 6

nr hipoteczny [REDACTED]

5. Przynależność administracyjna

województwo przemyskie

gmina Przemyśl

6. Poprzednie nazwy miejscowości

7. Przynależność administracyjna 1. VI. 1975 r.

województwo rzeszowskie

powiat przemyskie

8. Właściciel i jego adres

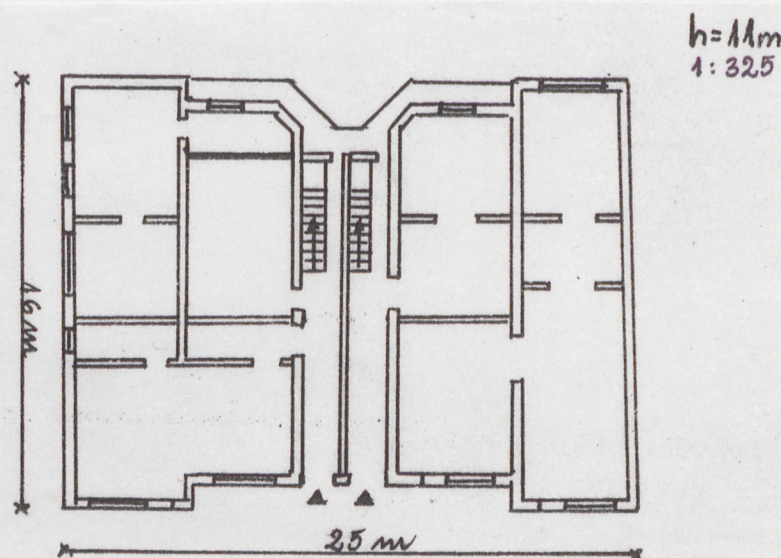
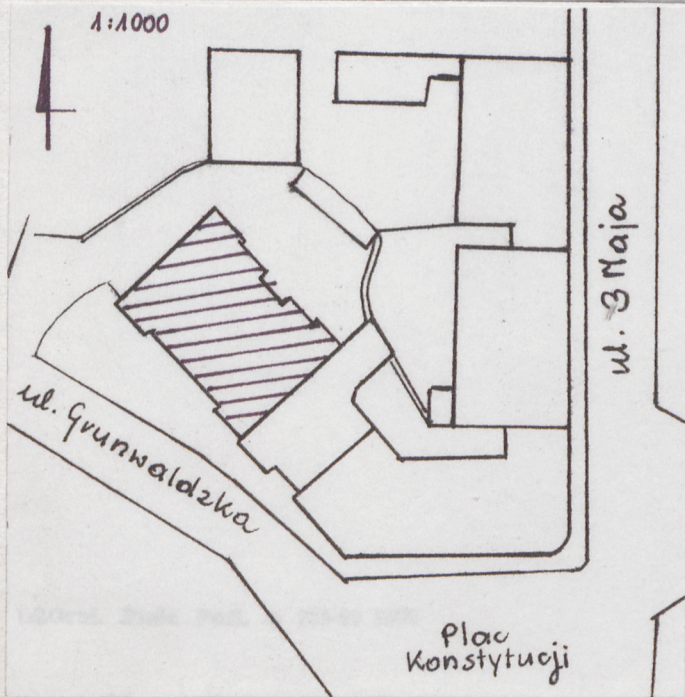
Zrzeszenie Właścicieli i Zarządców Domów, ul. Śmigurskiego  
9, 37-700 Przemyśl

9. Użytkownik i jego adres

Klub Sportowy "Polonia",  
sklepy spożywcze, lokatorzy

10. Rejestr zabytków

Nr A-655 data 8 III 1994v  
A-615





## 12. Autorzy, historia obiektu, określenie stylu.

Kamienica została wybudowana w stylu secesyjnym w 1911 r. na placu należącym do Marii z Bojarskich Pileckiej. Prawdopodobne jest, że jej projektantem był jeden z najbardziej czynnych architektów przemyskich przełomu XIX-XX w. - Marceli Pilecki. W 1911 r. kamienicę zakupili Hersch i Estera Krautowie. W 1919 r. właścicielami stali się [redacted] Władze okupacyjne w 1941 r. upaństwowiły budynek ale w 1959 r. zapis ten został wykreślony i hipotecznie kamienica nadal należy do [redacted] [redacted] mieszkających w Izraelu. Pełnomocnictwa posiada Zrzeszenie Właścicieli. Budynek zachował z okresu budowy bryłę, secesyjny wystrój elewacji i ogólny charakter "dobrej" kamienicy czynszowej.

## 13. Opis (sytuacja, materiał i konstrukcja, rzut, bryła, elewacje, wnętrze wyrośnięcie instalacje)

Sytuacja: kamienica usytuowana w centralnym miejscu przedmieścia Zasanie, u wlotu ulicy Grunwaldzkiej na Plac Konstytucji, w północnej pierzei tej ulicy, w zabudowie półzwartej - od pód.-wsch. przylega doń kamienica Grunwaldzka 4, od pód.-zach. Plac Unii Brzeskiej otaczający synagogę, z tyłu małe podwórko ogrodzone murem i częściowo zabudowane komórkami i garażami.

Materiał: zbudowana z cegły, otynkowana, elementy dekoracyjne wykonane w narzucie; stropy płaskie, w piwnicach odcinkowe, ceglane; więźba dachowa - drewniana, krokwiowo-płatwiowa ze stolcami; dach - trójpołaciowy, kryty blachą; posadzki - w piwnicach glinobitka, na podestach schodów lastriko i beton, w pomieszczeniach - parkiety taflowe, dwubarwne, parkiety klepkowe, płytki ceramiczne; schody - dwubiegowe, powrotne, stopnie dębowe, balustrada ozdobna, metalowa, kuta; okna - na parterze współczesne witryny sklepowe, na piętrach okna czterokwaterowe i zdwojone ośmiokwaterowe, konstrukcji ościeżnicowej, polskiej oraz skrzynkowe, w szczytach ryzalitów okna dziesięciokwaterowe zwieńczone półkoliście; drzwi - wejściowe, dwuskrzydłowe, drewniane z nadświetlami, w sieni drzwi dwuskrzydłowe z nadświetlem, częściowo przeszklone o secesyjnej geometrii, do mieszkań - jedno- i dwuskrzydłowe, płycinowe w głębokich szpaletach i profilowanych opaskach oraz współczesne, jednoskrzydłowe.

Rzut: na planie prostokąta z ryzalitami bocznymi od frontu i od tyłu, plan symetryczny, lustrzany, z dwiema usytuowanymi obok siebie klatkami schodowymi. Układ pomieszczeń trzytraktowy, sześciopasmowy.

Bryła: trzykondygnacyjna ze ścianką kolankową, 10-osiowa, podpiwniczona, nakryta dachem trójspadowym, podwyższona w częściach bocznych przez szczyty ryzalitów, które w elewacji tylnej mocniej wysunięte i zdwojone, połączone galerijką.

Elewacje: frontowa - 3-kondygnacyjna ze ścianką kolankową i 4-kondygnacyjna w częściach bocznych, 10-osiowa. Dwuosiove części boczne lekko zryzalitowane o zdwojonych oknach, flankowane powyżej boniowanego parteru przez pilastry w wielkim porządku, których ozdobne głowice przechodzą w kroksztyny podtrzymujące gzyms wieńczący. Nad nim wyniesiony szczyt w formie łuku wklęsło-wypukłego. Sześcioksiowa część środkowa boniowana na parterze, na piętrach wgłębiona i na obu kondygnacjach pięter spięta galeriami z kutymi balustradami. Między oknami pilastry przechodzące w kroksztyny podtrzymujące ściankę kolankową. W niej prostokątne okienka leżące, nad nią gzyms okapowy; elewacja boczna - trzykondygnacyjna o trzech osiach zgrupowanych w części pód. Parter boniowany, oś w środkowej części oddzielona pilastrami. Reszta gładko tynkowana, okna prostokątne; elewacja tylna - 4-kondygnacyjna (wskutek spadku terenu widoczna kondygnacja piwnic), ukształtowana kulisowo przez podwójne uskoki bocznych ryzalitów w głąb budynku, cztery osie okienne, brak okien w ryzalicie zach. Gładko tynkowana, na parterze ganek z prostą balustradą.

Wnętrze: na parterze użytkowany na cele handlowo-usługowe, na piętrach mieszkania połączone wspólnymi korytarzami. Komunikacja przez dwie równoległe sienie przechodzące w klatki schodowe w trakcie tylnym. We wnętrzach zachowana stara stolarka drzwiowa i częściowo okienna, fragmentarycznie zachowany dwubarwny parkiet taflowy. Podobno wnętrza były pokryte polichromią - ob. niezachowaną.

Instalacje: elektryczna, wod.-kan., telefoniczna, na parterze - CO, w mieszkaniach ogrzewanie piecowa.



<p>14. Kubatura</p> <p>3.800 m<sup>3</sup></p>	<p>15. Powierzchnia użytkowa</p> <p>1.400 m<sup>2</sup></p>	<p>16. Przeznaczenie pierwotne</p> <p>usługowo-handlowe mieszkalne</p>	<p>17. Użytkowanie obecne</p> <p>usługowo-handlowe mieszkalne</p>
<p>18. Prace budowlane i konserwatorskie, ich przebieg i dokumentacja</p> <p>1.60-te XX w. - remont (wymiana większości podłóg, części okien, całkowita wymiana starych pieców);</p> <p>1.70- i 80-te - doraźne remonty prowadzone przez PSS (sklep) i Klub Sportowy "Polonia" w swoich pomieszczeniach (wymiana podłóg, witryn, wprowadzenie CO);</p> <p>1993 r. - wymiana pokrycia dachowego (blacha ocynkowana), adaptacja pomieszczeń suteryn w paśmie zach. na lokal gastronomiczny;</p>		<p>19. Stan zachowania (fundamenty, ściany zewnętrzne, ściany wewnętrzne, sklepienia, stropy konstrukcje dachowe, pokrycie dachu, wyposażenie i instalacje)</p> <p>konstrukcyjnie dosyć dobry, wilgoć w piwnicach, stara stolarka drzwiowa i okienna wymaga remontu</p> <p>20. Najpilniejsze postulaty konserwatorskie</p> <p>przy pracach malarskich w mieszkaniach wskazany nadzór celem sprawdzenia istnienia polichromii</p>	



21. Akta archiwalne (rodzaj akt, numer i miejsce przechowania)

22. Bibliografia

Przemysł, Przedmieścia. Studium hist. - urbanistyczne.  
PK2 Ręków 1986. (mps PS02 P-51)

23. Źródła ikonograficzne i fotografia (rodzaj, miejsca przechowania, sygnatury)

24. Uwagi różne

25. Opracował

tekst Irena Zajec, II 1994  
imię, nazwisko, data, podpis  
plany, rysunki Irena Zajec, II 1994  
imię, nazwisko, data, podpis  
zdjęcia fotogr. Irena Zajec, II 1994  
imię, nazwisko, data, podpis

miejsce przechowania negatywów PS02 P-51

Karta po wypełnieniu podlega ochronie na podstawie przepisów prawa autorskiego

26. Adnotacje o inspekcjach, informacje o zmianach (daty, imiona i nazwiska wypełniających)

27. Załączniki

zat. nr 1 - zgłoszenia



1. Miejscowość

PRZEMYŚL

2. Obiekt (nazwa jak w karcie)

DOM MIESZKALNY (KAMIENICA)  
przy ul. Grunwaldzkiej 6

3. Zawartość wkładki (nazwa obiektu lub materiału uzupełniającego)

Zdjęcia

Elewacja boczna  
(zachodnia)

Elewacja tylna

Wkładkę założył: Irena Zając, II 1994 r.

(imię nazwisko, data)

Miejsce przechowywania negatywów: PSOZ Przemyśl

LZGraf. Biała Podl. z. 759 90 5000

Wzór ODZ 1978 r.