

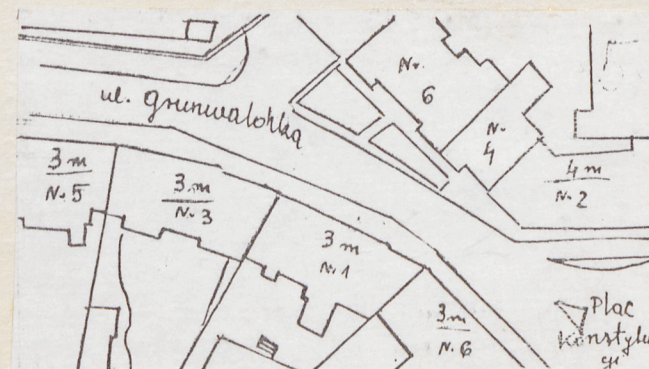
1. Obiekt

**KAMIENICA**

2. Czas powstania  
**ok. 1880 r.**

3. Miejscowość  
**PRZEMYŚL**

11. Zdjęcia, plan sytuacyjny, rzuty



4. Adres **ul. Grunwaldzka 3 i 3 a**  
**/d.Trakt Węgierski/**

nr hipoteczny .....

5. Przynależność administracyjna

województwo **przemyskie**

gmina .....

6. Poprzednie nazwy miejscowości

7. Przynależność administracyjna  
przed 1.VI.1975 r.

województwo **rzeszowskie**

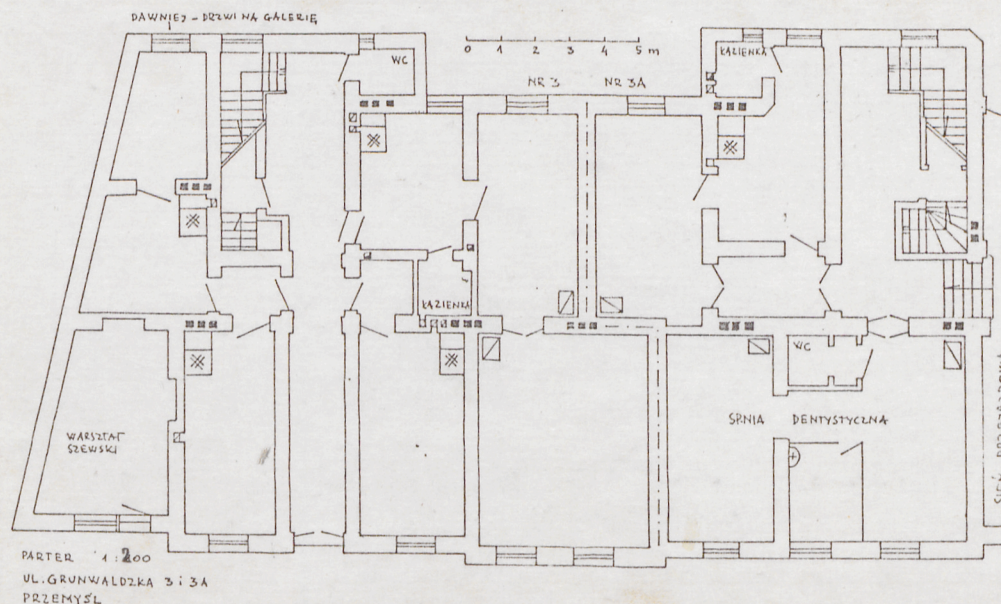
powiat .....

8. Właściciel i jego adres **Oddział Gospodarki Komunalnej ul.Kopernika 60 w Przemyśle. /3:Zrzeszenie Właśc. Nieruchom. Przemyśl, Rynek 10 - właściciel w Belgii/**

9. Użytkownik i jego adres **lokatorzy w/m Spółdzielnia Dentystyczna w/m [redacted] w/m /sklep spoż./**

10. Rejestr zabytków

Nr **A-369** data **04.06.2010r.**



autor zdjęć **J.B.Gutkowska**  
data wykonania **VIII. 1976**  
miejsce przechowywania negatywów  
**Arch. Koms. Zab. m. Przemyśla**



12. Autorzy, historia obiektu, określenia stylu.

Kamienica neobarokowa, pożydowska /Brot-haimów ?, którzy mieli sklep z art.żelaznymi przy ul.Jagiellońskiej/.Pierwotnie stanowiąca całość z nr 3 a. Dawniej większe mieszkania z kuchniami od podwórza. Pierwotnie ustępy dostępne z galerii od podwórza, z dodatkowymi /Kuchennymi ?/ schodami drewnianymi. Remontowana 1964 lub 1968:usunięcie galerii i w/w schodów, wprowadzenie w.c. do wnętrza. Wymiana stolarki okiennej w 80 % oraz drzwi w 30 % i pieców w 90 %. Część pieców miała być dawniej z cegły /wg.p.Hogowskiej/.Wodociąg pierwotnie tylko na parterze /do 1957 r. Balkony od frontu miały przed remontem ozdobne balustrady, a dach był kryty blachą. Na II p. w pokoju z balkonem od frontu było malowidło żydowskie. W oficynie w r.ok. 1920 była stajnia, za nią - wynajmowany ludzimy ogród. 1939-1945 w oficynie była farbiarnia.

13. Opis (sytuacja, materiał i konstrukcja, rzut, bryła, elewacje, dach wnętrze wyposażenie, instalacje)

/Dotyczy nr. 3 i 3 a/

Kamienica usytuowana w pd. pierzeji ulicy w zabudowie zwartej, u wylotu ulicy z placu Konstytucji, naprzeciw d.synagogi z XVIII w. Od wsch.kamienica nr 1, od zach.nr 3 a, dalej - nr 5. Od pd. podwórze prostokątne połączone z sąsiednimi, gdzie d.oficyna. Murowana z cegły, tynkowana, nakryta papą. Wzniesiona na rzucie zbliżonym do prostokąta /wsch. ściana ukośna/, z płytkim 2-osiowym ryzalitem od pn.na osi i 2-ma uskokami po bokach, oraz dwoma ryzalitami od podwórza. 10-cio osiowa. Zasadniczo 2 i 1/2-traktowa, nakryta dachem 2-spadowym, z kalenicą wzdłuż osi ulicy. 2-piętrowa, podpiwniczona, z sienią w części wsch. i bramą przejazdową od zach. Największy pokój /salon ?/ przy ryzalicie od frontu, dawniej połączony z innymi w amfiladzie. Do budynku 2 wejścia /dawniej conajmniej 3/ z sieni i z bramy przejazdowej. Tamże 2 klatki schodowe w ryzalitach od podwórza. Pierwotnie po 2 kuchnie na każdej kondygnacji do nich przyległe i w tym rejonie dawne ubikacje /pierwotnie dostępne z galerii/. Pomiędzy kuchniami od podwórza 2 pokoje. Klatki schodowe skomunikowane skomunikowane z krótkimi korytarzami, z których wtórnie wydzielono łazienki. We wnętrzach zachowane zabytkowe: dawne parkiety taflowe i w jodełkę 1 i 2-barwne w ok. 40 %. Stolarka drzwiowa kilku typów, w tym "filunkowa", w ok. 40 %; okienna - w parterze od frontu i na klatkach schodowych. Piece z kafli zabytkowych, przerobione 2 szt. /na I i II p. od pn.-zach. Na II p. w d.salonie /?/ na osi ryzalitu od pn. ślady malowideł pożydowskich / widoczne były przy pracach malarskich/.

Klatki schodowe z policzkami drzewianymi na dźwigarach stalowych ze sklepieniem odcinkowym w podniebiu, trepy dębowe, na podestach deski dębowe. Balustrady metalowe, ażurowe, ozdobne z płaskownika. Balustrada schodów na strych skromniejsza. W sieni i na parterze przy klatkach schodowych posadzka z 8-bocznych płyt ceramicznych czerwonych i szarych.

Piwnice nietynkowane, sklepienie odcinkowo. Od podwórza suterena tynkowana, sklepienie odcinkowo na dźwigarach, podobnie jak brama przejazdowa

Wieżba dachowa stolcowo-płatwiowa z kleszczami. Na strychu trochę d. kafli.

Elewacja frontowa /pn./ 10-cio osiowa z dekoracją architektoniczną, z 2 balkonami na I p. i 1 - na II p. z ok.1964 r. Drzwi do sieni oraz wierzaje bramy wjazdowej drewniane, z dekoracją typu architektonicznego. Elewacja rozczłonkowana gzymsami i pilastrami. Dekoracja skupiona wokół otworów. Parter boniowany z gładkim tynkowanym cokołem. Nad otworami parteru klince z dekoracją w "jaskółcze gniazdo". W oknach - ślomie profilowane z półwałkiem i motyw stylizowanego "jońskiego" pilastra na słupku. W skrajnej wsch. osi - warsztat szewski. Nad parterem gzyms kordonowy. Poszczególne części elewacji flankowane boniowanymi pilastrami. Okna I p. w podwójnych, profilowanych ramach. Zewnętrzna - z wolutowymi wspornikami niosącymi ćwierćkoliste tympanony, poniżej których roślinne girlandy ze wstęgami. W podokiennikach symetryczna dekoracja roślinna i maska kobieca w chuście. Okna II p. wsparte na profilowanym gzymsie parapetowym, w uszaty, profilowanych ramach od góry zdwojoną wolufą w kluczu i spływami po bokach klinca. U podstawy okien strychowych prostokątnych, w profilowanej ramie, profilowany gzyms. Wyżej gzyms wińczący tj. okap z blachy /?/również profilowany wsparty na wolutowych kroksztynach ozdobionych liściem akantu.

Elewacja podwórzowa - gładko tynkowana.

W podwórzu po zach. stronie nieduża oficyna parterowa, murowana, tynkowana, nakryta dachem pulpitowym. Wewnątrz - warsztat stolarski ob.Barańskiego. Obok od pd. - niezabytkowe drewniane komórki.



14. Kubatura ok. 5000 m <sup>3</sup>	15. Powierzchnia użytkowa 420 m <sup>2</sup>	16. Przeznaczenie pierwotne <b>mieszkania</b>	17. Użytkowanie obecne <b>mieszkania , handel , usługi dentystyczne</b>
18. Prace budowlane i konserwatorskie, ich przebieg i dokumentacja 1964 lub 1968 zob.: historia. Dokumentacja w Oddziale Gospodarki Komunalnej ul. Kopernika 60 w Przemyśle. Projekt instalacji gazowej /rys.E.Farski/ - tamże.		19. Stan zachowania (fundamenty, ściany zewnętrzne, ściany wewnętrzne, sklepienia, stropy konstrukcje dachowe, pokrycie dachu, wyposażenie i instalacje) <b>Piwnice częściowo zawilgocone, zaniedbane, podobnie jak sień i klatka schodowa. Ściana wschodnia wsch.klatki schodowej spękana. Część środkowa kamienicy spięta ankrami.</b>	
20. Najpilniejsze postulaty konserwatorskie <b>Należy wykonać studium konserwatorskie z uwzględnieniem historii funkcji i detali architekt. Konieczna konserwacja istniejącej stolarki larki zabytkowej szczególnie w bramie przejazdowej oraz stolarki okiennej w parterze od frontu i w klatkach schodowych.Wskazane przeprojektowanie i zmiana balustrad balkonów i witryny sklepu. Konieczna konserwacja balustrad klatki schodowej wsch.</b>			



21. Akta archiwalne (rodzaj akt, numer i miejsce przechowywania)

22. Bibliografia

23. Źródła ikonograficzne i fotografie (rodzaj, miejsce przechowywania, sygnatury)

Karta zabytków ruchomych (dot. elewacji), wykonana mgr. Olgierd Kotozko, k. 1972, w BDZ Rzeszów.

24. Uwagi różne

25. Wypełnił

mgr Maria Ziębińska

imię i nazwisko

XI 1973 uzupełn. VIII. 1981

data

26. Sprawdził

imię i nazwisko

data

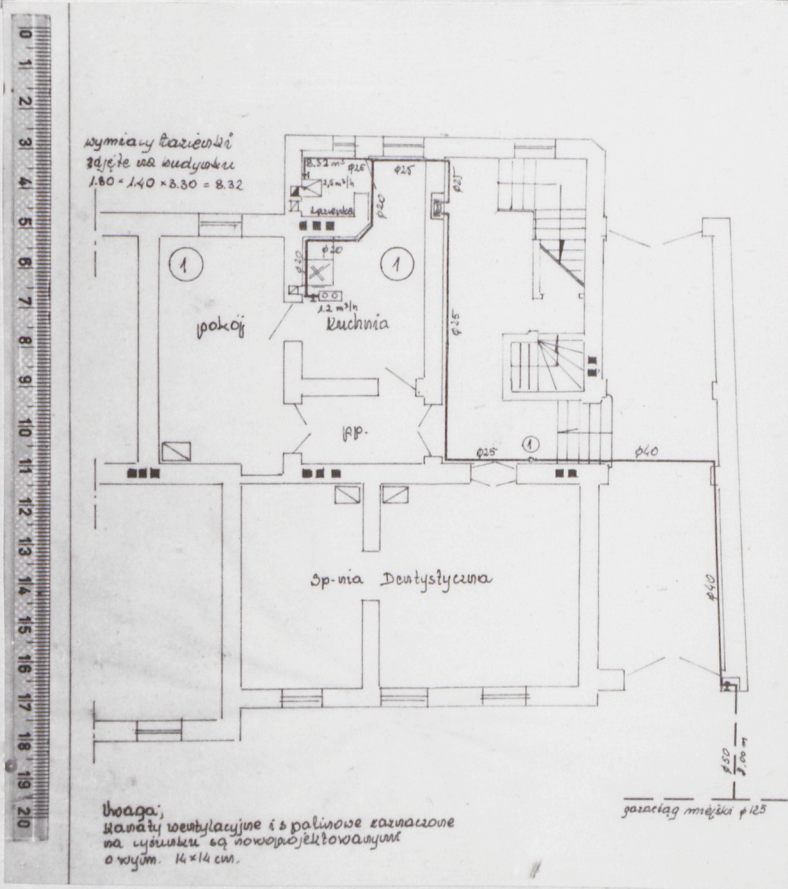
27. Załączniki 3 - szkicowe rzuty budynku z naniesieniem występujących elementów zabytkowych, + zał. nr 1 z fot i planem 3a



1. Miejscowość PRZEMYŚL  
ul. Grunwaldzka 3 i 3a

2. Obiekt (nazwa jak w karcie)  
KAMIENICA

3. Zawartość wkładki (nazwa obiektu lub materiału uzupełniającego) fot. + plan /3a/



Wkładkę założył: Maria Ziębińska IX. 1978  
(imię, nazwisko, data)

Miejsce przechowywania negatywów: elew.: BDZ Rzeszów neg. 18041

Jed. W.A. Olsztyn z. 135/S  
Oz.Graf. Z.P. Ostróda z. 676 n. 40 000



PRZEMYSŁ

UL. GRUNWALDZKA 3 i 3A

PARTER

19. VIII. 1981

- elementy zabytkowe
- ▨ posadzka ceram. kolorowa
- ~ parkiet "w jodełkę"
- ◊ parkiet taflowy
- drzwi stylowe z okuciami zabytk.
- ◻ piec z kafli zabytk.

NR 3  
d. galeria

NR 3A

2-barwne

tu dawniej  
szewc  
1981 - sklep

h. ryb.



19.VIII. 1981

Дружес

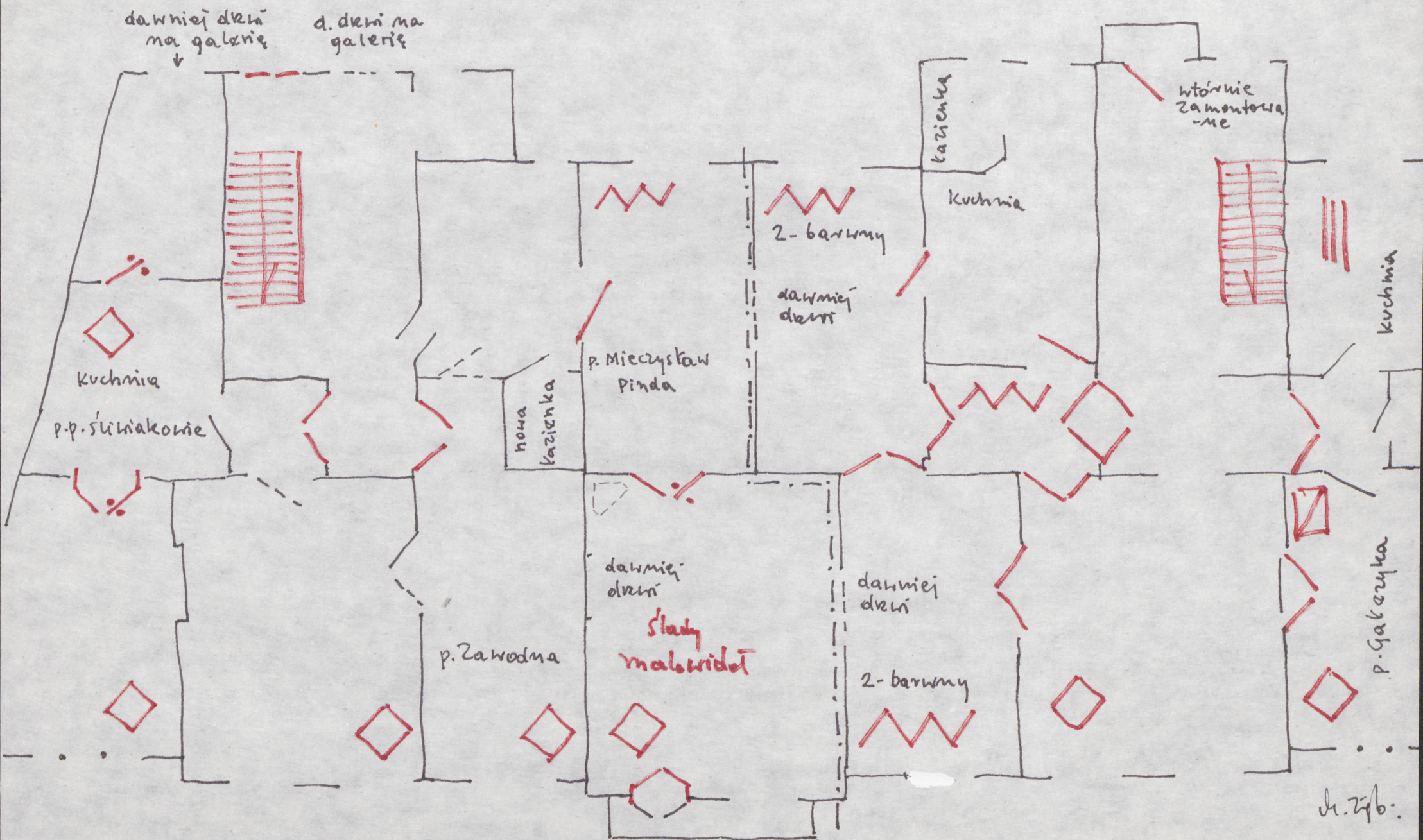


VL. GRUNWALDZKA 3 i 3A

19. VIII. 1981

dawniej dżin  
na galenie

d. d. d. ma  
galerië



h. 296.