

1. Obiekt

*ok*  
**BUDYNEK UŻYTECZNOŚCI - PRZYCHODNIA**

2. Czas powstania  
2 poł.XIX w.

3. Miejscowość  
P R Z E M Y Ś L

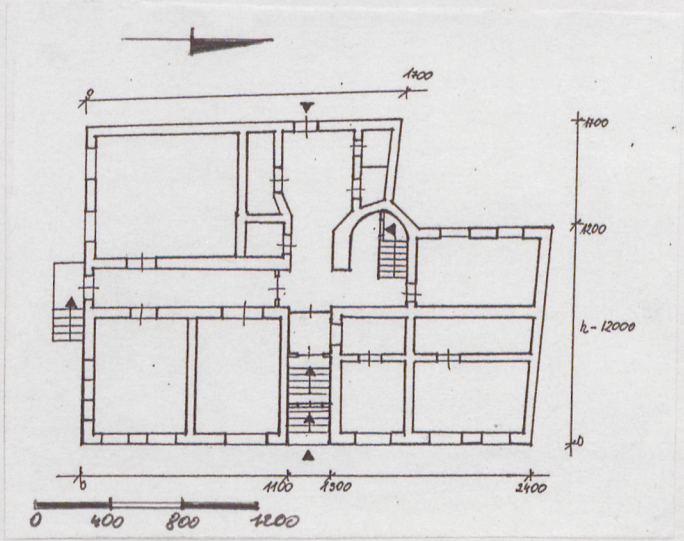
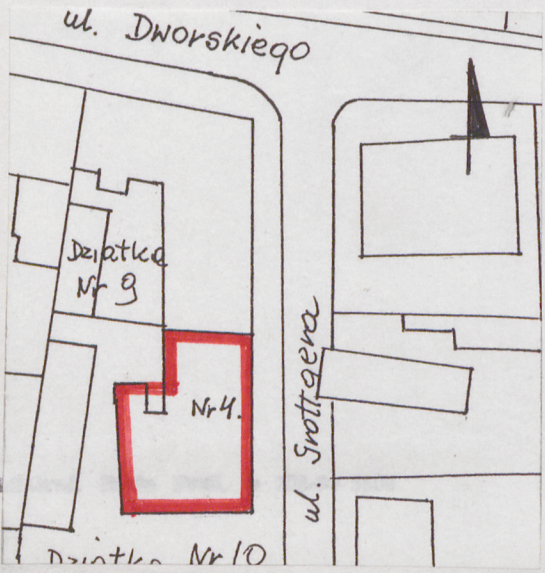
11. Zdjęcia rzut przekrój sytuacja orientacja



1.



2.



4. Adres *Przemyśl*  
*ul. Grottgera 4*  
nr hipoteczny \_\_\_\_\_

5. Przynależność administracyjna  
województwo *przemyskie*  
gmina *Przemyśl*

6. Poprzednie nazwy miejscowości  
*j.w.*

7. Przynależność administracyjna 1. VI. 1975 r.  
województwo *rzeszowskie*  
powiat *przemyski*

8. Właściciel i jego adres  
*Zespół Opieki Zdrowotnej*  
*w Przemyślu,*  
*ul. Słowackiego 68*

9. Użytkownik i jego adres  
*j.w.*

10. Rejestr zabytków  
Nr *A-770* data *27.06.94*  
*A-1191*



12. Autorzy, historia obiektu, określenie stylu.

Kamienica usytuowana jest na Przedmieściu Lwowskim którego rozwój nastąpił w II połowie XIX wieku, sam budynek zbudowany został z końcem XIX wieku po wytyczeniu ulicy Grottgera dawnej Górnej. Na początku XX wieku użytkowany był przez instytucje związane z wojskiem. W okresie międzywojennym był siedzibą Kasy Chorych, od okresu powojennego użytkowany jest jako Przychodnia. Obiekt posiada duże wartości architektoniczne ze względu na ukształtowanie bryły i eklektyczny wystrój elewacji o bogatym detalu sztukatorskim oraz zachowane elementy wyposażenia - drzwi zewnętrzne płycinowe ozdobne, drzwi w przejściu do drugiej części sieni przeszkłone, metalowa balustrada klatki schodowej.

13. Opis (sytuacja, materiał i konstrukcja, rzut, bryła, elewacje, wnętrza wyposażenie instalacje)

Kamienica usytuowana jest w zachodniej pierzei ul. Grottgera, od strony północnej przylega do niej narożny budynek od strony ul. Dworskiego Nr 28, przy jej elewacji południowej jest wjazd na tyły posesji. Jest to budynek dwupiętrowy podpiwniczony, murowany z cegły, otynkowany z dachem dwuspadowym pokrytym blachą. Założony na rzucie w kształcie zbliżonym do litery "L" z zaokrąglonym narożnikiem.

Elewacja frontowa - wschodnia - jest siedmioosiowa, symetryczna. Parter rozczłonkowany jest poziomo wypukłymi pasami boni, na osi otwór wejściowy, umieszczony we wnęce ze schodami. Wnęka zamknięta u góry półokrągło, obwiedziona jest opaską profilowaną z głową kobiecą umieszczoną w środku łuku. Otwory okienne parteru ujęte są w proste opaski, w nadprożu występuje płycina z maskaronem. Górne kondygnacje elewacji rozczłonkowane są pionowymi pilastrami z wysokim cokołem, zakończonymi u góry kapitelami wolutowymi z głową kobiecą. Otwory okienne ujęte są w trzy rodzaje obramień. Okna w osiach skrajnych I piętra flankowane są pilastrami, zwieńczone płyciną z girlandą w środku. W dwóch oknach środkowych występuje nadproże z trójkątnym tympanonem. Okna II piętra obwiedzione są profilowanymi opaskami z gzymsem nadokiennym i podokiennikiem w formie tralkowej balustrady. Dekorację elewacji frontowej wzbogacają balkony z metalowymi, ozdobnymi balustradami, dwa na I piętrze w dwóch osiach skrajnych i jeden na osi środkowej II piętra. Elewację zwieńcza ścianka kolankowa i profilowany gzyms z fryzem. Elewacja-boczna ma wystrój analogiczny. Elewacja tylna - jest gładka bez dekoracji.

Układ przestrzenny wnętrza - jest trójosiowy, dwu i pół traktowy. Założony na osi budynku korytarz ze schodami prowadzi do drugiej części sieni, skąd są wejścia do korytarzy bocznych, na klatkę schodową zejście do piwnic oraz przejście na tyły posesji. Do części południowej jest osobne wejście w elewacji południowej.

Z wyposażenia wnętrza zachowały się jedynie drzwi wejściowe płycinowe, przeszkłone drzwi w korytarzu i balustrada schodów.

Instalacje: elektryczna, wod.-kan., gazowa.



<p>14. Kubatura</p> <p>3 456 m<sup>3</sup></p>	<p>15. Powierzchnia użytkowa</p> <p>884 m<sup>2</sup></p>	<p>16. Przeznaczenie pierwotne</p> <p>lokale biurowe</p>	<p>17. Użytkowanie obecne</p> <p>Przychodnia, apteka</p>
<p>18. Prace budowlane i konserwatorskie, ich przebieg i dokumentacja</p> <p>Budynek był wielokrotnie remontowany i modernizowany z zachowaniem podstawowego rozplanowania wnętrza, pozbawiony został natomiast oryginalnego wyposażenia. Przy elewacji zachodniej dobudowana została część parerowa.</p>		<p>19. Stan zachowania (fundamenty, ściany zewnętrzne, ściany wewnętrzne, sklepienia, stropy konstrukcje dachowe, pokrycie dachu, wyposażenie i instalacje)</p> <p>Ogólny stan zachowania dobry, bardzo zniszczone są elewacje, pokrycie dachu, rynny spustowe.</p>	
		<p>20. Najpilniejsze postulaty konserwatorskie</p> <p>Należy wymienić pokrycie dachu, założyć rury spustowe, wykonać remont elewacji z zachowaniem wszystkich elementów wystroju.</p>	



21. Akta archiwalne (rodzaj akt, numer i miejsce przechowania)

24. Uwagi różne

22. Bibliografia

*Studium Historyczno-Urbanistyczne, Przemyśl  
XIX-wieczne Przedmieście, PKZ Rzeszów*

23. Źródła ikonograficzne i fotografie (rodzaj, miejsca przechowania, sygnatury)

25. Opracował

tekst Teresa Piekarz, czerwiec 1994 r.

imię, nazwisko, data, podpis

plany, rysunki Teresa Piekarz, czerwiec 1994 r.

imię, nazwisko, data, podpis

zdjęcia fotogr. Teresa Piekarz, czerwiec 1994 r.

imię, nazwisko, data, podpis

miejsce przechowania negatywów PSOZ w Przemyślu

Karta po wypełnieniu podlega ochronie na podstawie przepisów prawa autorskiego

26. Adnotacje o inspekcjach, informacje o zmianach (daty, imiona i nazwiska wypełniających)

27. Załączniki



1. Miejscowość  
PRZEMYSŁ

2. Obiekt (nazwa jak w karcie)  
BUDYNEK UŻYTECZNOŚCI  
PRZYCHODNIA

3. Zawartość wkładki (nazwa obiektu lub materiału uzupełniającego)  
orientacja, zdjęcia



1. Elewacja frontowa - wschodnie
2. Elewacja boczna - południowa
3. Elewacja południowa - widok od strony zachodniej
4. Elewacja tylna
5. Elewacja tylna

Teresa Piekarz

Wkładkę założył: \_\_\_\_\_  
(imię nazwisko, data)

Miejsce przechowywania negatywów: PSOZ-Przemyśl

LZGraf. Biała Podl. z. 759 90 5000

Wzór ODZ 1978 r.





6.



7.



8.

6. Wejście główne  
7. Drzwi w korytarzu  
8. Balustradę schodów