

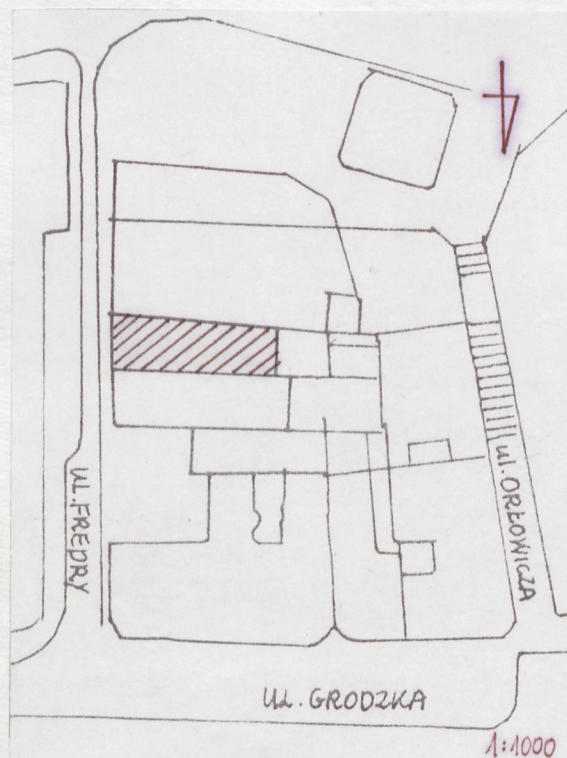
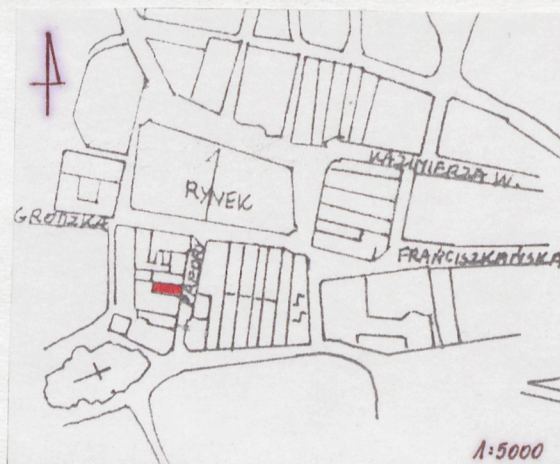
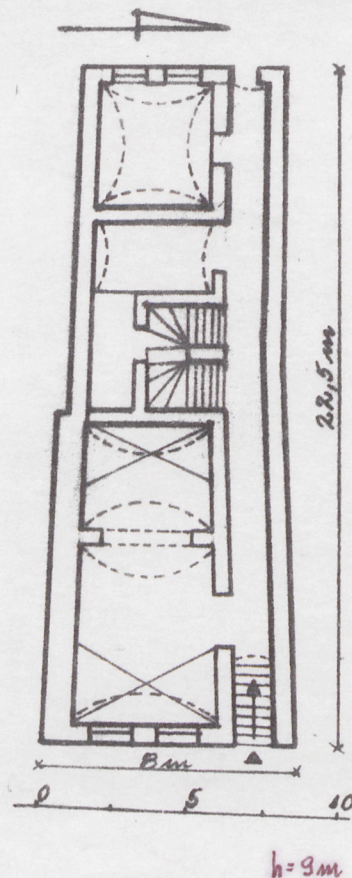
1. Obiekt

DOM MIESZKALNY (KAMIENICA)

2. Czas powstania
pocz. XVIII w.

3. Miejscowość
PRZEMYSŁ

11. Zdjęcia rzut przekrój sytuacja orientacja



4. Adres 37-700 Przemyśl
ul. Fredry 8

nr hipoteczny

5. Przynależność administracyjna
województwo przemyskie

gmina Przemyśl

6. Poprzednie nazwy miejscowości

7. Przynależność administracyjna 1. VI. 1975 r.

województwo rzeszowskie

powiat przemyski

8. Właściciel i jego adres

Unia Chrześcijańsko-Społeczna

9. Użytkownik i jego adres

Spółka "Intercomers"

10. Rejestr zabytków

Nr A-136 data 8.05.1985r.

A-1368

12. Autorzy, historia obiektu, określenie stylu.

Kamienica została wybudowana w pierwszych latach XVII w. na miejscu wcześniejszej zabudowy drewnianej. Należała do Stanisława Świec Świetlika i określana była jako "Świetlikowska". Była 1-piętrowa, wąskofrontowa, z podcieniem, podpiwniczona w części frontowej. W 1.70-tych XVII w. należała do Raczyńskich, potem Karwowskich, w k.XVII w. do Przedwojewskiego. Ok.1740r. miał tu miejsce duży remont - w piwnicach zakłada się nowe, ceglane sklepienia kolebkowe, w pomieszczeniu tylnym parteru ("izba wielka") sklepienie żaglaste. Budynek jest własnością Grodzickiego. W 1820r. jako właścicielka występuje wdowa Stefańska a dom częściowo wykorzystywany jest jako kwatery oficerskie. W 1892 r. budynek przechodzi z rąk Michała Kozłowskiego na rzecz Leisora Fassa, w 1897 r. staje się własnością Rotterów a w 1913r. - Kauczyńskich. Ci, w 1916r. sprzedali całość Romanowi i Jadwidze Gorgolewskim właścicielom sklepu towarów żelaznych na ul.Franciszkańskiej. Nowo nabyty dom służył częściowo jako magazyn ich towarów. Później mieściła się tam pracownia introligatorska i skład trumien. Na przeł.XIX-XX w. w budynku przeprowadzono remont - zmieniono rozplanowanie piętra (m.in. podzielono korytarz), wymieniono stolarkę, elewacja otrzymała zachowany do dzisiaj wystrój o postklasycystycznym charakterze. W 1935 r. kamienica została zakupiona przez Unię Chrześcijańsko-Społeczną i poddana kapitalnemu remontowi.

13. Opis (sytuacja, materiał i konstrukcja, rzut, bryła, elewacje, wnętrze wyrośnięcie instalacje)

Sytuacja: kamienica usytuowana w centrum miasta, przy ulicy odchodzącej z pld.-zach. naroża rynku na pld. w stronę katedry, elewacją frontową zwróconą na wschód, w zabudowie zwartej między kamienicami Katedralna 18 od pld. i Fredry 6 od północy. Od strony zach. znajduje się niewielkie podwórko odgródzone wysokim murem. Teren opada w kierunku pld., w stronę rynku.

Materiał: budynek zbudowany z cegły, w piwnicach występuje częściowo watek kamienny, otynkowany, zaprawy piaskowo- i cementowo-wapienne; stropy: w piwnicach sklepienia kolebkowe i odcinkowe, na parterze - kolebkowo-krzyżowe o łożu koszowym, odcinkowe, żaglaste, na piętrze stropy płaskie - drewniane; więźba dachowa: drewniana, krokwiowo-płatwiowa; dach: kalenicowy nad frontową częścią budynku, szczytowy nad częścią tylną, krzyty blachą; posadzki: piwnice-klinkier, sień-złom marmurowy, parter-klinkier, parkiet, piętro- stare parkiety taflowe, podłogi z desek, poddasze-podłogi deskowe; schody: konstrukcji żelbetowej wyłożone dębina, dwubiegowe, zabiegowe; drzwi: nietypowe, stare bądź odtwarzane wg oryginalnych wzorów - płycinowe, dwuskrzydłowe, z nadświetlami, na I p. w profilowanych ościeżnicach; okna: stare bądź odtwarzane wg zachowanych - ościeżnicowe, na parterze zamknięte odcinkowo, sześciokwaterowe, na piętrze - czterokwaterowe z ozdobnymi listwami przymykowymi;

Rzut: na planie wydłużonego prostokąta, pięciotraktowy, dwuosiowy. Od frontu dwa sklepione pomieszczenia - d.sklep z magazynem, w trakcie trzecim klatka schodowa, za nią ciemne pomieszczenie (d.kuchnia), trakt tylny stanowi reprezentacyjne pomieszczenie d. izby wielkiej nakryte sklepieniem żaglastym. Drugie pasmo stanowi sień przelotowa wychodząca na podwórko. Piętro powtarza rzut parteru. Szerokość frontu - ok.8 m., długość - ok.19 m.

Bryła: kamienica dwukondygnacyjna, podpiwniczona w części frontowej, nakryta dachem kalenicowym od frontu i szczytowym w części tylnej, w połaci frontowej trzy okienka mansardowe.

Elewacje: frontowa - dwukondygnacyjna, trzyosiowa. Parter boniowany, oddzielony od piętra gzymsem kordonowym, piętro gładko tynkowane ujęte w ramę utworzoną przez dwie boczne lizeny i gzyms podokapowy. Osie pld. i środkowa zgrupowane razem. Okwory parteru zwieńczone łukiem odcinkowym, na piętrze - czworokątne. Wszystkie otwory ujęte górami w klucze, okna piętra w profilowanych opaskach; elewacja podwórzowa - gładko tynkowana, szczytowa, trzyosiowa.

Wnętrze: zachowany jest układ typowy dla pozarynkowej, XVII-wiecznej kamienicy przemyskiej z wszystkimi jego charakterystycznymi elementami jak: sklep z magazynem, klatka schodowa usytuowana pośrodku i oświetlona świetlikiem w połaci dachu, ciemna kuchnia i "izba wielka". We wnętrzach zachowana stara stolarka i częściowo parkiety, na I p. odtworzony kominek.

Instalacje: elektryczna, wod.-kanalizacyjna, telefoniczna, gazowa, odgromowa.

14. Kubatura	2938 m ³	15. Powierzchnia użytkowa	420 m ²	16. Przeznaczenie pierwotne	usługowo-handlowe i mieszkalne	17. Użytkowanie obecne	użytkowo-handlowe i biurowe
18. Prace budowlane i konserwatorskie, ich przebieg i dokumentacja				19. Stan zachowania (fundamenty, ściany zewnętrzne, ściany wewnętrzne, sklepienia, stropy konstrukcje dachowe, pokrycie dachu, wyposażenie i instalacje)			
1986-1988 - remont kapitalny przeprowadzony przez Chrześcijańskie Stowarzyszenie Społeczne (ob.Unia Chrześcijańsko-Społeczna) adaptujący kamienicę na potrzeby biurowo-usługowe. Prace wykonano według PT remontu opracowanego przez arch. J.Hawajskiego. Wykonano - na piętrze odtworzono pierwotny układ korytarzowy, zaadaptowano na cele mieszkalne poddasze oraz piwnice. Odczyszczono i wysuszono stare mury, wymieniono lub uzupełniono posadzki, zakonserwowano starą stolarkę drzwiową i okienną (zniszczona została odtworzona), wymieniono konstrukcję schodów, stropów nad piętrem, zakonserwowano i częściowo wymieniono starą więźbę dachową, zrekonstruowano kominek na I p., podwórko wyłożono kostką granitową, otynkowano elewacje, dach otrzymał nowe pokrycie z blach ocynkowanej.				Bardzo dobre po kapitalnym remoncie przeprowadzonym w l.1986-1988.			
				20. Najpilniejsze postulaty konserwatorskie			

21. Akta archiwalne (rodzaj akt, numer i miejsce przechowania)

Plan Przemysła tzw. Oliwy z 1834 r. (AP w Przemyśle)
Plan Katastralny Przemysła z 1852 r. (AP w Przemyśle)
Archiwum Państwowe w Przemyśle - Akta Staropolskie

22. Bibliografia

I. Zając, Dokumentacja naukowo-historyczna kamienicy przy ul. Fredry 3 w Przemyśle, PKZ Rzeszów 1982 (mps w PSOZ w Przemyśle)

23. Źródła ikonograficzne i fotografie (rodzaj, miejsca przechowania, sygnatury)

24. Uwagi różne

25. Opracował

tekst Irena Zając, XII 1991 r.
imię, nazwisko, data, podpis
plany, rysunki Irena Zając, XII 1991 r.
imię, nazwisko, data, podpis
zdjęcia fotogr. Irena Zając, XII 1991 r.
imię, nazwisko, data, podpis
miejsce przechowania negatywów PSOZ w Przemyśle
Karta po wypełnieniu podlega ochronie na podstawie przepisów prawa autorskiego

26. Adnotacje o inspekcjach, informacje o zmianach (daty, imiona i nazwiska wypełniających)

27. Załączniki

jedna wkładka

1. Miejscowość

PRZEMYŚL

2. Obiekt (nazwa jak w karcie)

DOM MIESZKALNY (KAMIENICA)
- Fredry 8

3. Zawartość wkładki (nazwa obiektu lub materiału uzupełniającego)

Zdjęcia



Elewacja frontowa - parter. /

Wkładkę założył: Irena Zając, XII 1991r.
(imię nazwisko, data)Miejsce przechowywania negatywów: PSOZ Przemyśl

LZGraf. Biała Podl. z. 759 90 5000

Wzór ODZ 1978 r.