

A B C D E F G H I J K L M N O P R S T U V W X Y Z

Nr

5800
PODKARPACKIE

1. Obiekt

DOM MIESZKALNY (KAMIENICA)
przy ul.A.Fredry 5- Katedralna 16

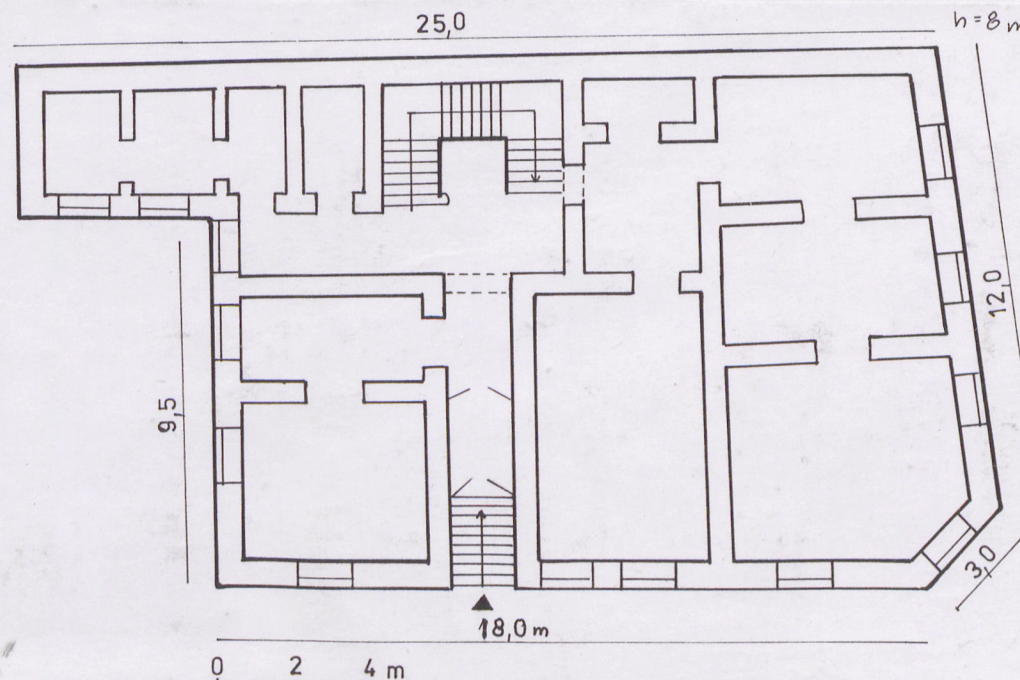
2. Czas powstania

1881 r.

3. Miejscowość

P R Z E M Y Ś Ł

11. Zdjęcia rzut przekrój sytuacja orientacja



4. Adres

ul.A.Fredry 5
37-700 Przemyśl

Nr hipoteczny ...

5. Przynależność administracyjna

województwo przemyskie

gmina Przemyśl

6. Poprzednie nazwy miejscowości

7. Przynależność administracyjna 1.VI. 1975r.

województwo rzeszowskie

powiat przemyski

8. Właściciel i jego adres

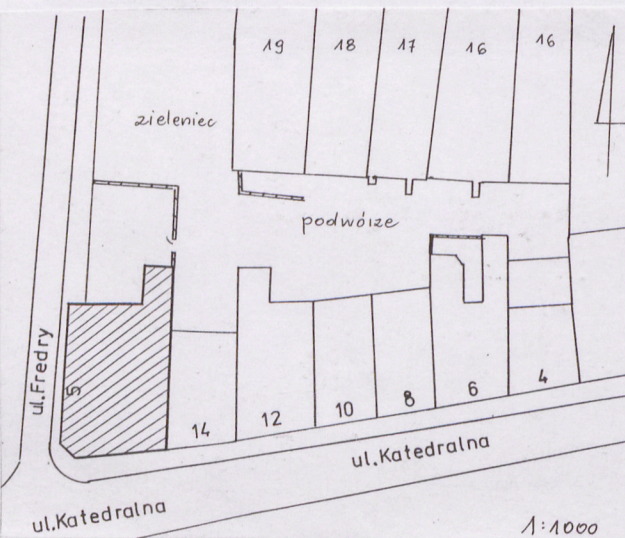
Biskupstwo Obrządku
Łacińskiego
ul.Katedralna 4, Przemyśl

9. Użytkownik i jego adres

sklep spożywczy
lokatorzy

10. Rejestr zabytków

Nr A-145 data 24.09.1985r



12. Autorzy, historia obiektu, określenie stylu.

Kamienica usytuowana jest na działce przyrynkowej, w miejscu, gdzie istniało gospodarcze zaplecze renesansowej kamienicy Rynek 21 (nieistniejącej). Działka nosiła nr 106, dom Rynek 21 oznaczony był liczbą konskrypcyjną 24. Na planie tzw. Oliwy z 1834 r. widoczny jest na miejscu omawianej kamienicy budynek murowany usytuowany wzdłuż ul. Katedralnej. Na planie katastralnym z 1852 r. widoczne są dwa domy murowane usytuowane wzdłuż granicy wschodniej i zachodniej działki. Cała realność była w tym czasie własnością rodziny Ziemiańskich. W 1881 r. nastąpił podział parceli na dwie części oznaczone nr 106)1, 106)2. Podział miał związek z wybudowaniem tu omawianego domu. Otrzymał on nr konskrypcyjny 280. Nadal pozostawał w ręku Ziemiańskich. Dopiero w 1938 r. nastąpiła zmiana właściciela - zosłał nim Biskupstwo obrz. rzymsko-katolickiego w Przemysłu. Ten stan utrzymuje się do dnia dzisiejszego. W 1938 r. kamienica została poddana gruntownemu remontowi - zmieniono wówczas więźbę dachową, nakryto dach nową blachą, całkowicie wymieniono stolarkę okienną, częściowo drzwiową, w mieszkaniach założono nowe parkiety. Prawdopodobnie zlikwidowano wówczas tzw. suche ubikacje w ryzalicie sytuując je przy klatce schodowej, a ryzalit adaptując na mieszkania. Wyburzono też prowadzące do ustępów galeryjki przy elewacji północnej. Podsumowując, kamienica powstała na miejscu starszej zabudowy w 1881 r. ale prawdopodobnie nie zaadaptowała jej relikwów - zachowany plan zgodny jest na wszystkich kondygnacjach (łącznie z piwnicami). Z okresu budowy pochodzi część wyposażenia - drzwi gł. wejściowe, klatka schodowa, elementy ślusarki, a głównie elewacja frontowa o skromnej, klasycyzującej dekoracji.

13. Opis (sytuacja, materiał i konstrukcja, rzut, bryła, elewacje, wnętrze wyposażenie instalacje)

Sytuacja: budynek usytuowany w centrum miasta, na zapleczu południowej pierzei rynku, na tylnej części działki zajętej niegdyś przez nieistniejącą obecnie kamienicę Rynek 21, narożnie pomiędzy ulicami Katedralną od południa i Fredry od zachodu. Od wschodu sąsiaduje z nowym budynkiem Katedralna 16, od północy znajduje się niewielkie podwórko ogrodzone niskim murkiem i siatką. Teren o spadku w kierunkach wschodnim i północnym.

Materiał, konstrukcja, technika: kamienica zbudowana z cegły, w piwnicach sporadycznie występuje kamień, otynkowana, cokół z piaskowca; stropy płaskie, drewniane, w klatce schodowej sklepienia odcinkowe, w piwnicach - żaglaste; więźba dachowa - drewniana, stolcowa; dach kryty blachą; posadzki - w sieni lastriko, w klatce schodowej podłogi białe, w mieszkaniach parkiety klepkowe i taflowe, w piwnicach wylewka betonowa, na strychu posadzka ceglana; schody - wejściowe do sieni - jednobiegowe, betonowe, stopnie lastrikowe, w klatce schodowej - 3-biegowe, konstrukcji drewnianej, stopnie z dębiny, balustrada drewniana z ozdobnymi tralkami; okna - drewniane, półskrzynkowe, ślemieniowe, podwójne, sześciokwaterowe, na klatce schodowej - pojedyncze, wielokwaterowe, stalowe; drzwi - drewniane - gł. wejściowe - 2-skrzydłowe, płycinowe o motywach diamentowych, z nadświetlem, listwa przemykowa w formie kolumienki, do sieni - wahadłowe, 2-skrzydłowe, do mieszkań - 2-skrzydłowe, płycinowe w profilowanych opaskach i 1-skrzydłowe, płycinowe.

Rzut: na planie nieco zdeformowanego prostokąta ze ściętym narożnikiem pld.-zach. i ryzalitem przy elewacji północnej. Wnętrze o układzie trzytraktowym i trójpasmowym, z wejściem głównym usytuowanym nieosiowo w elewacji zachodniej prowadzącym do sieni, z której przejście do usytuowanej w trakcie tylnym klatki schodowej. Układ piwnic i piętra odpowiadają rzutowi parteru.

Bryła: dwukondygnacyjna, od północy, wskutek spadku terenu widoczna kondygnacja piwnic, podpiwniczona całkowicie oprócz części południowej, nakryta dachem trójpółaciowym o szczycie przylegającym do kamienicy sąsiadującej od wschodu, ponad dachem latarnia świetlika klatki schodowej przykryta osobnym daszkiem dwuspadowym. Ryzalit północny nieco niższy i nakryty dachem pulpitowym.

Elewacje: frontowe - dwukondygnacyjne, zachodnia 5-osiowa, południowa 3-osiowa, między nimi 1-osiowy narożnik, wsparte na kamiennym cokole. Parter pozbawiony dekoracji, oddzielony od piętra gzymsem. Zachodnia-dekoracja piętra dzieli ją na trzy człony - osie skrajne ujęte są w pilastry niosące architrav i fryz z motywem tryglifów i metop, trzy osie środkowe ujęte są wspólnym gzymsem nadokiennym, nad nim trzy okienka strychowe; południowa - powtarza schemat kompozycyjny zachodniej (część środkowa tylko 1-osiowa); narożnik - piętro opatrzone balkonem z ozdobną, metalową balustradą, nad drzwiami balkonowymi trójkątna naczółek, nad nim okrągłe okienko w profilowanej opasce. Całość elewacji frontowych zwieńczona gzymsem na ozdobnych kroksztynach; tylna - 3-kondygnacyjna (widoczna kondygnacja piwnic-suteryn), 2-osiowa (+ 2 osie ryzalitu), bez dekoracji, jedynie z gzymsem kordonowym nad parterem.

<p>14. Kubatura</p> <p>ok. 2500 m³</p>	<p>15. Powierzchnia użytkowa</p> <p>ok. 750 m²</p>	<p>16. Przeznaczenie pierwotne</p> <p>mieszkalne</p>	<p>17. Użytkowanie obecne</p> <p>mieszkalno-handlowe</p>
<p>18. Praca budowlane i konserwatorskie, ich przebieg i dokumentacja</p> <p>1997 r. - wymiana pokrycia dachowego na nową blachę:, adaptacja suteryn w części płn. na sklep spożywczy - wykonanie nowych witryn i wejścia do sklepu, remont wnętrza.</p>		<p>19. Stan zachowania (fundamenty, ściany zewnętrzne, ściany wewnętrzne, sklepienia, stropy konstrukcje dachowe, pokrycia dachu, wyposażenie i instalacje)</p> <p>konstrukcyjnie dobry, zaniedbane detale wyposażenia - zniszczone schody, posadzki, wypaczone okna i drzwi.</p>	
		<p>20. Najpilniejsze postulaty konserwatorskie</p> <p>- odnowienie elewacji z zachowaniem istniejącej dekoracji piętra.</p>	

21. Akta archiwalne (rodzaj akt, numer i miejsce przechowania)

Plan tzw. Oliwy z 1834 r. Archiwum Państwowe
w Przemyślu - zbiory kartograficzne.
Plan katastralny z 1852 r. Archiwum Państwowe
w Przemyślu - zbiory kartograficzne.

22. Bibliografia

Studium Historyczno -urbanistyczne Przemyśla,
PKZ Rzeszów 1979 (mps w PSOZ Przemyśl)

Dokumentacja naukowo-historyczna (skrótowa) kamienicy
przy ul. Fredry 5 - Sanockiego 16. Opr. I. Zając, PKZ
Rzeszów 1979 (mps w PSOZ Przemyśl).

23. Źródła ikonograficzne i fotografia (rodzaj, miejsca przechowania, sygnatury)

24. Uwagi różne

ul. Katedralna do 1991 r. nosiła nazwę ul. Sanockiego.

25. Opracował

tekst mgr Irena Zając, wrzesień 1998 r.
imię, nazwisko, data, podpis

plany, rysunki Irena Zając, wrzesień 1998 r.
imię, nazwisko, data, podpis

zdjęcia fotograf. Irena Zając, wrzesień 1998 r.
imię, nazwisko, data, podpis

miejsce przechowania negatywów PSOZ Przemyśl

Karta po wypełnieniu podlega ochronie na podstawie przepisów prawa autorskiego

26. Adnotacje o inspekcjach, informacje o zmianach (daty, imiona i nazwiska wypełniających)

27. Załączniki

nr 1 - c.d. opisu, zdjęcia

1. Miejscowość

PRZEMYŚL

2. Obiekt (nazwa jak w karcie)

Kamienica - ul. Fredry 5

3. Zawartość wkładki (nazwa obiektu lub materiału uzupełniającego)

c.d. opisu, zdjęcia

c.d. pkt 13 (opis):

Wnętrze i wyposażenie: zachował się zasadniczy układ wnętrza z okresu budowy kamienicy w 1881 r., a także takie detale wyposażenia jak: drzwi gł. wejściowe, schody i balustrada klatki schodowej (nieco zmodernizowana), ozdobne, metalowe kratki okien na klatce sch., balkonowa balustrada. W mieszkaniach - wg informacji mieszkańców - znajdowała się szablonowa polichromia częściowo zachowana pod tynkami.

Instalacje: elektryczna, wodno-kanalizacyjna, telefoniczna, ogrzewanie piecami.



1)



2)



3)

Wkładkę założył: Irena Zajac, wrzesień 1998 r.
(imię i nazwisko, data)

Miejsce przechowywania negatywów: PSOZ Przemyśl

1) Elewacja zachodnia.

2) Narożnik pld.-zach. - piętro

3) Elewacja tylna (płn.)



4)



5)



6)



7)

- 4) Drzwi główne wejściowe.
- 5) Widok z sieni na klatkę schodową.
- 6) Drzwi i okna na klatce sch. z ozdobnymi kratkami.
- 7) Klatka schodowa.