

1. Obiekt

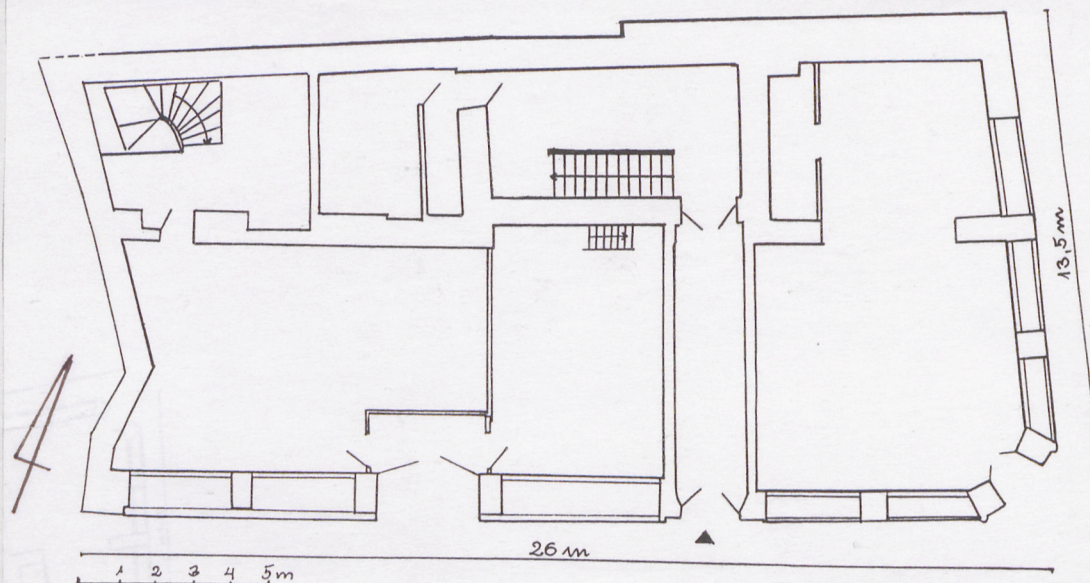
DOM MIESZKALNY (KAMIENICA)

2. Czas powstania

1912 r.

3. Miejscowość

P R Z E M Y Ś Ł



4. Adres ul. Franciszkańska 37  
37-700 Przemyśl

nr hipoteczny

5. Przynależność administracyjna

województwo przemyskie

gmina

6. Poprzednie nazwy miejscowości

7. Przynależność administracyjna 1. VI. 1975 r.

województwo rzeszowskie

powiat przemyski

8. Właściciel i jego adres

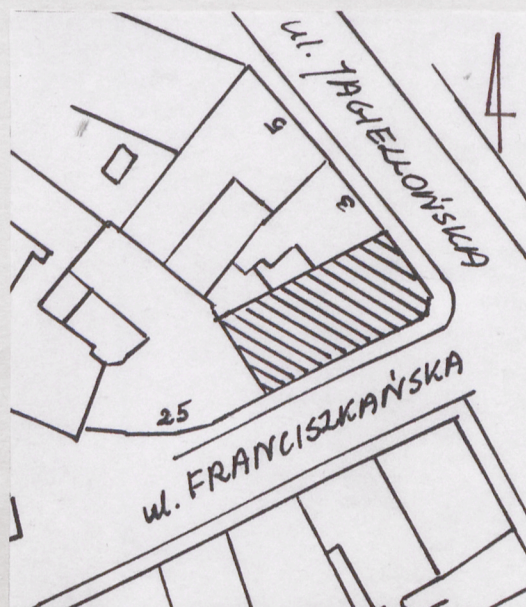
9. Użytkownik i jego adres  
Studium Języków Obcych,  
Prywatne Szkoły Policealne,  
Kasa Rolniczego Ubezpieczenia  
Rolniczego, ZUiR "Polonia"  
lokatorzy

10. Rejestr zabytków

Nr A-457

data 8.08.1991 r.

A-6H3





## 12. Autorzy, historia obiektu, określenie stylu.

Zabudowa parceli oznaczonej nr katastralnym 142 uwidoczniła jest na XIX-wiecznych planach Przemyśla - w połowie XIX w. była to piętrowa kamienica przebudowana w 1879 r. przez budowniczego Witoszyńskiego dla ks. Łapickiego. Od 1890 r. była własnością I. i B. Schützów, została wówczas ponownie przebudowana przez J. Jarolimę. W 1907 r. została ona spalona. Nowy budynek został wybudowany w 1912 r. przez firmę S. Schäfera, który był prawdopodobnie również jej projektantem. W stosunku do dawnej zabudowy została ona nieco cofnięta na skutek przeprowadzonej wówczas regulacji ulic miasta. W ówczesnej prasie pisano, że jej elewacje wykonuje w terabonie budowniczy F. Horszowski. Powstała okazała, 4-piętrowa, górująca nad zabudową sąsiednią (na ogół 2-piętrową) kamienica o secesyjnym charakterze widocznym zarówno w ukształtowaniu bryły a także bardzo nowoczesnym na owe czasy i w bardzo dobrym gatunku wyposażeniu zapewne sprowadzanym ze Lwowa. Do wojny była własnością spadkobierców Schützów, następnie kupił ją A. Lasek. Po wojnie upaństwowiona służyła tylko w części jako mieszkania - na parterze były sklepy, na piętrach biuro projektów, bank (BGŻ), biura. W tym czasie przeprowadzono drobne remonty, które w dużym stopniu pozbawiły budynek wyposażenia (większości parkietów i pieców). Od 1990 r. kamienica nadal jest własnością prywatną.

## 13. Opis (sytuacja, materiał i konstrukcja, rzut, bryła, elewacje, wnętrze wyposażenie instalacje)

Sytuacja: kamienica usytuowana w centrum miasta, narożnie pomiędzy ulicami Franciszkańską od pld. i Jagiellońską od wsch. Od zach. przylega do kamienicy Franciszkańska 35, od pld. do kamienicy Franciszkańska 3.

Materiał, konstrukcja, technika: zbudowana z cegły pełnej, otynk wana, elementy wystroju kamienne; strópy płaskie, żelbetowe; więźba dachowa drewniana, płatwiwo-krokwiova ze stolcami i usztywniającymi zastrzałami opartymi na podwalinach; dach - kryty blachą miedzianą (wyk. 1991 r.); posadzki - parkiety taflowe, klepkowe, płytki ceramiczne, lastriko; schody - trójbiegowe z kamiennymi stopniami i ozdobną, metalową balustradą z prostym, drewnianym pochwytom, do piwnicy kręte jedno- i dwubiegowe; drzwi - stalowe, 2-skrzydłowe, z nadświetlom, z przeszklonymi skrzydłami; drewniana, 2-skrzydłowe z nadświetlom, przeszklone, płycinowe; do mieszkań - 2-skrzydłowe, deskowe z ozdobnym, drewnianym nadprożem; wewnątrz 2-skrzydłowe, drewniane, płycinowe w profilowanych, drewnianych opaskach, w szpaletach, oraz typowe 1- i 2-skrzydłowe, przeszklone i pełne; Okna - różnicowane drewniane, konstrukcji skrzynkowej, prostokątne, na poddaszu zamknięte półkolistocie, wielokwaterowe (dwupoziomowe i dwukwaterowe oraz 3-16-kwaterowe z kwaterami górnymi o drobnych podziałach).

Rzut: na planie zbliżonym do prostokąta z zaokrąglonym narożnikiem pld.-wsch. i zamkniętą ścianą zach. Układ pomieszczeń 2-traktowy z klatką sch. w trakcie tylnym. Plan wyższych kondygnacji powtarza zasadniczy układ przy czym w trakcie frontowym wydzielony jest korytarz tworzący środkowy półtrakt. Frontowe ściany pomieszczeń na piętrach wygięte faliście.

Bryła: 5-kondygnacyjna, podpiwniczona, nakryta dachem wielopołaciowym z kopułą na bębnie w narożu nakrytą dachem kopulastym, wieńczącą półkolisty wykusz narożny obejmujący kondygnacje pięter. Powyżej parteru bryła o łagodnym, falistym wygięciu elewacji frontowych.

Elewacje: frontowe (pld. i wsch.) - 5-kondygnacyjne, wsparte na parterze tworzącym rodzaj cokołu dla bogato ukształtowanych elewacji pięter wysuniętych nieco przed jego lico w formie falistych ryzalitów. Podział ten podkreśla masywna, kamienna balustrada balkonu obiegającego wszystkie osie obu elewacji na poziomie I piętra. Głównym elementem wertykalnym jest 5-osiovy, półkolisty wykusz narożny nakryty kopułą. W elewacji pld. pięć centralnych osi obejmuje wybrzuszony ryzalit zaakcentowany masywną balustradą balkonu na ostatniej kondygnacji i falistym szczytem na poddaszu. Po obu stronach ryzalitu osie okienne z kamiennymi balkonami. 3-osiova część zachodnia elewacji również lekko wybrzuszona zwieńczona jest na czwartej kondygnacji naczółkiem z dekoracją sztukatorską. Opracowanie zach. części elewacji pld. powtórzone jest w elewacji wsch. Gzymsy obiegają elewacje na poziomie I i III piętra, nad całością masywny gzyms wieńczący, w narożu, przy kopule zaakcentowany kamienną balustradą. Elewacja tylna - 6-kondygnacyjna, 6-osiova, gładko tynkowana, pozbawiona dekoracji.

Wnętrze i wyposażenie: zachowało zasadniczy układ przestrzenny z okresu budowy przystosowane do funkcji handlowej na parterze i mieszkalnej na wyższych kondygnacjach. Zachowało się dużo elementów pierwotnego wyposażenia - sztukaterie na klatce sch., w sieni i w kilku pomieszczeniach mieszkalnych II i III p., piece o ozdobnych, secesyjnych kaflach, drewniana boazeria w mieszkaniu II p., marmurowa boazeria na kl. sch., taflowe parkiety, stolarka drzwiowa i okienna.

Instalacje: elektryczna, telefoniczna, wod.-kanaliz., ogrzewanie centralne (oprócz ostatniej kondygnacji).



14. Kubatura

7.269 m<sup>3</sup>

 $7.269 \text{ m}^3$ 

15. Powierzchnia użytkowa

1.100 m<sup>2</sup>

 $1.100 \text{ m}^2$ 

16. Przeznaczenie pierwotne  
handlowo - usługowe  
i mieszkalne

handlowo - usługowe  
i mieszkalne

17. Użytkowanie obecne  
handlowo - usługowe, biurowe, mieszkalne

handlowo - usługowe, biurowe, mieszkalne

19. Stan zachowania (fundamenty, ściany zewnętrzne, ściany wewnętrzne, sklepienia, stropy konstrukcje dachowe, pokrycie dachu, wyposażenie i instalacje)

stosunkowo dobry, nie zauważa się zawiłgoczeń ani pęknięć za wyjątkiem pomieszczeń ostatniej kondygnacji w kopule, niezamieszkałych, ze zużytą stolarką.

stosunkowo dobry, nie zauważa się zawiłgoceń ani pęknięć za wyjątkiem pomieszczeń ostatniej kondygnacji w kopule, niezamieszkałych, ze zużytą stolarką.

18. Prace budowlane i konserwatorskie, ich przebieg i dokumentacja

1991 r. - remont dachu i więźby dachowej (wymiana zniszczonych fragmentów konstrukcji, jej impregnacja, pokrycie dachu nową blachą miedzianą);

1995 r. - remont elewacji i pomalowanie jej z zastosowaniem technologii Dryvit

1991 r. - remont dachu i więźby dachowej (wymiana zniszczonych fragmentów konstrukcji, jej impregnacja, pokrycie dachu nową blachą miedzianą);

1995 r. - remont elewacji i pomalowanie jej z zastosowaniem technologii Dryvit

20. Najpilniejsze postulaty konserwatorskie

zachowanie kamienicy w zachowanej bryle i wystroju architektonicznym oraz elementów jej wyposażenia.

zachowanie kamienicy w zachowanej bryle i wystroju architektonicznym oraz elementów jej wyposażenia.



21. Akta archiwalne (rodzaj akt, numer i miejsce przechowania)

22. Bibliografia

Studium Historyczno - Urbanistyczne Przemysła,  
PKZ Rzeszów 1979 r.

23. Źródła ikonograficzne i fotografia (rodzaj, miejsca przechowania, sygnatury)

24. Uwagi różne

25. Opracował

tekst mgr Irena Zajac, IX 1996 r. *Irej*  
imię, nazwisko, data, podpis

plany, rysunki Irena Zajac, IX 1996 r. *Irej*  
imię, nazwisko, data, podpis

zdjęcia fotogr. Irena Zajac, IX 1996 r. *Irej*  
imię, nazwisko, data, podpis

miejsce przechowania negatywów

Karta po wypełnieniu podlega ochronie na podstawie przepisów prawa autorskiego

26. Adnotacje o inspekcjach, informacje o zmianach (daty, imiona i nazwiska wypełniających)

27. Załączniki

wkładka nr 1 - zdjęcia



1. Miejscowość

PRZEMYŚL

2. Obiekt (nazwa jak w karcie)

DOM MIESZKALNY (KAMIENICA)  
ul. Franciszkańska 37

3. Zawartość wkładki (nazwa obiektu lub materiału uzupełniającego)

zdjęcia



Elewacja od ulicy  
Franciszkańskiej



Sień - widok od wejścia.

Wkładkę założył: Irena Zajac, IX 1996 r. *Irena*  
(imię nazwisko, data)

Miejsce przechowywania negatywów: PSOZ Przemyśl

LZGraf. Biała Podl. z. 759 90 5000

Wzór ODZ 1978 r.