

1. Obiekt

DOM MIESZKALNY – KAMIENICA

ul. Franciszkańska 27 – Kazimierza Wielkiego 28

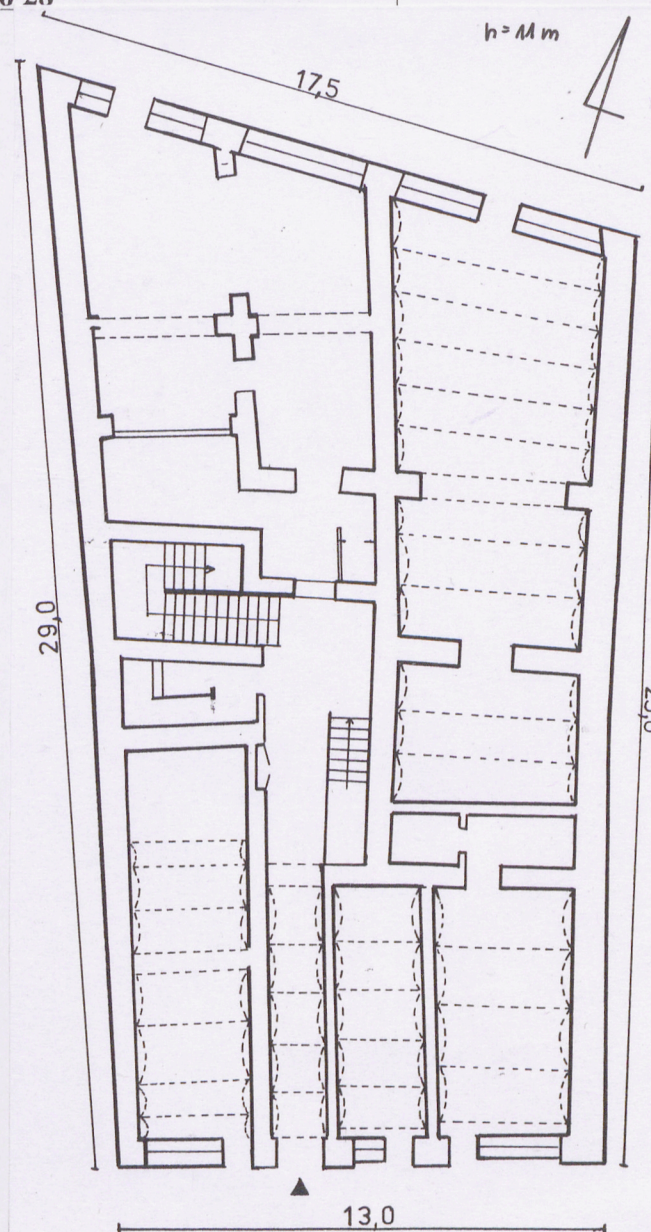
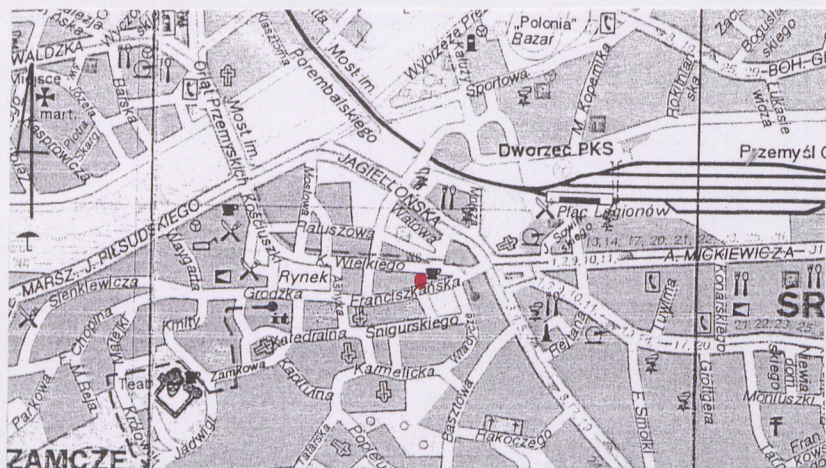
2. Czas powstania

1885 r.

3. Miejscowość

PRZEMYŚL

11. Zdjęcia, rzut, przekrój, sytuacja, orientacja



4. Adres 37-700 Przemyśl

ul. Franciszkańska 27-

ul. Kazimierza Wielkiego 28

Nr hipoteczny: [REDACTED] (dz. 85, obr 76)

5. Przynależność administracyjna

województwo Podkarpackie

gmina Miejska Przemyśl

6. Poprzednie nazwy miejscowości

7. Przynależność administracyjna 1.VI.1975

województwo rzeszowskie

powiat przemyski

8. Właściciel i jego adres:

Zrzeszenie Właścicieli i Zarządców
Domów, ul. Śmigurskiego 9, P-Śl

9. Użytkownik i jego adres

lokale handlowe, lokatorzy

10. Rejestr zabytków

A-185, 08.12.2006r.

12. Autorzy, historia obiektu, określenie stylu.

Kamienica wybudowana została w 1885 r., na starej, średniowiecznej działce, która w 1834 r. (plan Oliwy) posiadała takie jak i obecnie granice i kształt. Oznaczona była numerem 138. Wówczas zabudowana była murem budynkiem - zajazdem, którego początki sięgały co najmniej XVIII w. W 1820 r. kamienica pełniła funkcje magazynu wojskowego. Być może stanowiła wówczas własność rządową. Podobnie jak pozostałe kamienice ulicy była jednopiętrowa. Z 1885 r. pochodzi informacja o budowie nowej kamienicy. Inwestorem budowy był ówczesny właściciel Jakub Rosenzweig. Aż do II wojny św. pozostawała w ręku rodzin żydowskich - Rosenzweigów, Halpernów, Brodheimów.

Nowopowstały budynek zaadaptował piwnice oraz mury obwodowe, a również, jak się wydaje, trójpasmowy układ pomieszczeń starego budynku. Z okresu budowy kamienica zachowała bryłę, czytelny pierwotny układ pomieszczeń, wystrój obu elewacji frontowych. Niemniej prawdopodobnie pierwotnie środkowe pasmo od ul. Kazimierza W. to była sień prowadząca na wewnętrzny dziedziniec (tak jak zachowana sień od ul. Franciszkańskiej) stanowiący główny punkt komunikacji budynku - z niego prowadziły schody na piętra, gdzie galerie doprowadzały do mieszkań i „suchych ustępów”.

Budynek był remontowany w 1969 r. Wymieniono wówczas w dużym stopniu pierwotne wyposażenie - stare piece, podłogi, stolarkę drzwiową.

Niemniej bez zmian zachowała się dekoracja obu elewacji frontowych (na poziomie pięter) o spokojnym, klasycyzującym charakterze, typowym dla kamienic przemyskich z lat 80.XIX w.

13. Opis (sytuacja, materiał konstrukcja, rzut, bryła, elewacje, wnętrze, wyposażenie, instalacje)

Sytuacja: kamienica usytuowana na terenie Starego Miasta, w bloku zabudowy zawartym pomiędzy jego głównymi ulicami: Franciszkańską od południa i Kazimierza Wielkiego od północy - dwufrontowa. Sąsiaduje z trójkondygnacyjnymi kamienicami - Franciszkańska 25-Kazimierza Wielkiego 26 od zachodu i Franciszkańska 29 - Kazimierza Wielkiego 30 od wschodu, w zabudowie zwartej.

Materiał, konstrukcja, technika: budynek zbudowany z cegły pełnej, otynkowany; stropy płaskie, drewniane, w piwnicach ceglane kolebkowe i odcinkowe, na parterze odcinkowe na stalowych dźwigarach; więźba dachowa drewniana; dach dwuspadowy kryty blachą ocynkowaną z oszklonym świetlikiem pośrodku; schody dwubiegowe, drewniane, stopnice dębowe (na parterze i I p. wymienione na nowe), balustrada drewniana z toczonymi tralkami; posadzki - w sieni i podestach galeryjek i lokalach sklepowych parteru nowe płytki ceramiczne i lastryko, w mieszkaniach piętra w części wschodniej zachowane stare parkiety taflowe; stolarka - drzwiowa drewniana, w większości niezabytkowa (gł. z okresu remontu 1969 r.), płycinowa, jedno-skrzydłowa, współczesna, drzwi wejściowe dwuskrzydłowe z nadświetlem; okna drewniane, skrzynkowe, prostokątne, czterokwaterowe, w jednym mieszkaniu PCV zespolone.

Rzut: na nieregularnym, zbliżonym do trapezu planie z szerszą częścią północną. Układ wnętrza pięciotraktowy, trójpasmowy, przy czym część środkową - prawdopodobnie niegdyś podwórze, obecnie nakryte świetlikiem - stanowi wewnętrzne patio z galeryjkami na piętrach, z których wejścia do mieszkań.

Bryła: budynek trójkondygnacyjny, podpiwniczony częściowo: całkowicie w paśmie wschodnim, w paśmie zachodnim jedynie pod frontem, nakryty dachem dwuspadowym.

Elewacje: frontowa od ul. Franciszkańskiej - trzykondygnacyjna, 5-osiowa. Przepruty współczesnymi witrynami parter, zwieńczony niewielkim gzymsem, stanowi optyczny cokół pod dekorację wyższych kondygnacji symetrycznie rozczłonkowanych na trzy części - jednoosiową środkową i dwuosiowe części boczne o zestawionych razem oknach. Okna prostokątne, na I piętrze ujęte po bokach w pilastry korynckie dźwigające belkowanie; na II piętrze ujęte w profilowane opaski, z gzymsami podokiennymi wspartymi na ozdobnych kroksztynach, na osi balkon z ozdobną, kutą balustradą; całość zwieńczona oddzielną gzymsem ścianką kolankową przeprutą prostokątnymi, zdwojonymi okienkami oraz wydatnym gzymsem wieńczącym z rzędem kostek i „wolicz oczu”; od ul. Kazimierza Wielkiego - trzykondygnacyjna, 6-osiowa o nieco niesymetrycznym rozstawie osi (trzy osie wschodnie rozstawione szerzej). Gładko tynkowany parter przepruty trzema szerokimi, współczesnymi witrynami zwieńczony jest gzymsem. Piętra o prostokątnych oknach ujętych w profilowane opaski, na I p. dodatkowo ozdobione gzymsami nad- i podokiennymi z prostokątnymi płycinami pod nimi. Okna II p. ujęte wspólnym gzymsem podokiennym. Całość zwieńczona oddzielną gzymsem ścianką kolankową przeprutą w każdej osi zdwojonymi, prostokątnymi okienkami w opaskach, nad nią wydatny, profilowany gzyms podokapowy z rzędem kostek.

<p>14. Kubatura</p> <p>5.293 m³</p>	<p>15. Powierzchnia użytkowa</p> <p>pow. zabud. – 452 m²</p> <p>pow. użyt. – 704 m²</p>	<p>16. Przeznaczenie pierwotne</p> <p>usługowo-handlowe</p> <p>i mieszkalne</p>	<p>17. Użytkowanie obecne</p> <p>usługowo-handlowe</p> <p>i mieszkalne</p>
<p>18. Prace budowlane i konserwatorskie, ich przebieg i dokumentacja</p> <p>1969 r. – remont kapitalny kamienicy, w trakcie którego m.in. wymieniono stolarkę drzwiową, piece, częściowo posadzki,</p> <p>od k. lat 80. – l. 90. XX w. – doraźne remonty, m.in. remont świetlika i zmianę luksferów na obecne przeszklenie, zmianę pokrycia dachu z papy na blachę, wymianę posadzek w sieni i na galeryjkach;</p> <p>ok. 2000 r. – wprowadzenie instalacji wodno – kanalizacyjnej do mieszkań, likwidacja „suchych ustępów”, doraźne prace przy wystroju wnętrza lokali handlowych na parterze</p>		<p>19. Stan zachowania (fundamenty, ściany zewnętrzne, ściany wewnętrzne, sklepienia, stropy konstrukcje dachowe, pokrycie dachu, wyposażenie i instalacje)</p> <p>Stan obiektu średni – stan dachu i świetlika dobry po remontach ale ściany zawilgocone, zniszczona i nieuszczelna stolarka okienna; mocno zniszczone tynki obu elewacji frontowych - miejscami odparzone, część gzymsów grozi odpadnięciem.</p> <p>20. Najpilniejsze postulaty konserwatorskie</p> <p>Konieczna likwidacja przyczyn zawilgocenia budynku oraz remont obu elewacji z pozostawieniem istniejącej dekoracji architektonicznej i balkonu z ozdobną balustradą, wskazana korekta – ujednolicenie, witryn lokali handlowych i usługowych.</p>	

21. Akta archiwalne (rodzaj akt, numer i miejsce przechowania)

24. Uwagi różne:

kamienica usytuowana na działce nr 85, obr. 76 (pierwotnie p.b. nr 138)
w Przemyślu, o powierzchni 0,0359 ha

25. Opracował:

tekst: mgr Irena Zając, sierpień 2006 r.

plany, rysunki : mgr Irena Zając, sierpień 2006 r.

zdjęcia fotograf.: Irena Zając, sierpień 2006 r.

miejsce przechowania negatywów: w posiadaniu autora karty

Karta po wypełnieniu podlega ochronie na podstawie przepisów autorskiego

22. Bibliografia

Przemyśl. Studium historyczno – urbanistyczne, PKZ Rzeszów, 1979 r.
(mps w WUOZ w Przemyślu)

26. Adnotacje o inspekcjach, informacje o zmianach (daty, imiona i nazwiska wypełniających)

23. Źródła ikonograficzne i fotografia (rodzaj, miejsca przechowania, sygnatury)

Kopie pocztówek Przemyśla z przełomu XIX/XX w. w zbiorach Woj. Urzędu
Ochrony Zabytków w Przemyślu

.Załączniki: nr 1

1.Miejscowość:

PRZEMYŚL

2.Obiekt:

kamienica
przy ul. Franciszkańskiej 27 -
Kazimierza Wielkiego 28

3.Zawartość wkladki (nazwa obiektu lub materiału uzupełniającego)

c.d. opisu, zdjęcia

c.d. opisu:

Wnętrze i wyposażenie: kamienica zachowała czytelny układ, który otrzymała w trakcie budowy w 1885 r. Zaadaptował on pewne elementy starszej, stojącej tu, zapewne XVIII- wiecznej kamienicy, co wpłynęło na jego nieregularność. Pozostałością starszego budynku są piwnice oraz zapewne część ścian obwodowych budynku. Późniejszym działaniem było zamurowanie od strony ul. Kazimierza Wielkiego sieni komunikującej się ze środkowym podwórzem i z sienią zachowaną od ul. Franciszkańskiej, gdzie obecnie umieszczone jest wejście główne. Podwórze wewnętrzne mogło być pierwotnie niezadaszone. Zachowało się niewiele pierwotnego wyposażenie z okresu budowy w 1885 r. – prawdopodobnie jest to jedynie drewniana klatka schodowa z tralkową balustradą oraz parkiety taflowe w mieszkaniach, a także ozdobna, metalowa balustrada galeryjek wewnętrznego dziedzińczyka – patio oraz balkonu.

Instalacje: elektryczna, wodno – kanalizacyjna, ogrzewanie piecowe.

Zdjęcia:

- 1–2. Elewacja frontowa od ul. Franciszkańskiej
- 3-4. Elewacja od ul. Kazimierza Wielkiego
5. Sień – widok na drzwi wejściowe
6. Dziedziniec środkowy - widok z sieni.
7. Klatka schodowa.
8. Galeryjka dziedzińca środkowego.
9. Schody wejściowe do piwnic pasma zachodniego
10. Komora piwniczna frontowa pasma zachodniego
11. Schody do piwnic pasma wschodniego
12. Piwnice w paśmie wschodnim





5)



6)



8)



7)



10)



9)



11)



12)