

Nr

0

A

B

C

D

E

F

G

H

I

J

K

L

M

N

O

P

R

S

T

U

V

W

PODKARPACKIE

KRAJOWE

1. Obiekt zabytkowy

ZAMEK

2. Miejscowość

ŁANCUT

MIĘSTO

3. Wiek
XVII - XX4. Styl
barok / klasycyzm5. Kubatura m³ 370006. Powierzchnia w m² 2800
a) zabytkowa: b) użytkowa:

20. Przynależność administracyjna

a) województwo rzeczowskieb) powiat łancutc) gmina miasto

7. Materiał budowlany

Przed zniszczeniem

Po odbudowie

11. Ilość budynków 1

14. Grunty należące do zabytku: ha

21. Stacja

Nazwa stacji

Odległość od stacji w km

a) ściany cegłamurowab) sklepienia cegłamurowac) stropy drewnomurowad) wiązania dachu drewnomurowae) krycie dachu dachówkamurowa

12. Ilość kondygnacji 3

a) ogrody stylowe warzywno ok. 3

b) sady i grunty uprawne -

c) lasy -

d) wody -

e) inne parki poza fosami ok. 25 ha

21. Stacja

Nazwa stacji

Odległość od stacji w km

a) kolejowa w.m. 2b) autobusowa w.m. 0,122. Właściciel i jego adres Starb Państwa - Ministerstwo Kultury i Sztuki

8. Wyposażenie architektoniczne

Barokowe portale bram wjazd, belmy wież z żygaczami. Eklektyczna dekoracja fasad. Kształy, kominki. Zespół intarsjowanych posadzek. Stukowe dekoracje sal i piętrowe. Wnętrza domniemany Falconi, stucco-lustro w sali balowej, dekoracja dwóch pokoi techniki cipollini, polichromie (m. in. Brema). Dwa stropy belkowe, polichromie. (XVII w.) Sztukaterie: Baumanna / sala balowa i in./

15. Przeznaczenie pierwotne budynku zamek obronny16. Użytkowanie w latach ubiegłych pałac17. Użytkowanie obecne muzeum, hotel18. Nadaje się do użycia na muzeum, hotel23. Użytkownik i jego adres Muzeum w Łancucie, Hotel "Bieszczady"24. Inwestor i jego adres inst.

9. Autorzy i data budowy i przebudowy 1629-1644 wg. projektu M. Trapala(?)

W końcu XVIII w. pierwsza przebudowa: Tytman z Gameraen (belmy wież). Restauracje w pocz. XVIII i w XVIII/XIX w. - za J. Chładowskim; udział w pracach biogr. P. Aigner T. de Thomen, B. Zug, F. Bauman, Szpindler i in. W 1822-62 przebudowa: W. K. 1894-1903 grunt. przebudowa Banquet: Piotrowski

19. Data, rodzaj i stopień zniszczeń i odbudowy

Data	O P I S	Zniszczenia %	Odbudowa %
VIII.1939 r.	nie był zniszczony		
XI.1939 r.	nie był zniszczony		
XII.1945 r.	wnętrze spustoszone przez uciekającego właściciela (VIII.1944). Budynek nie ucierpiał.		
X.1963	stan dobry: brak właściwego odwodnienia, zwinione instalacje elektryczne. Porządkowy stan wewnątrz. Wnętrze dachowej spumel.	5	

w rej. 1023 z dn. 27.08.1979

25. Rejestr zabytku Nr 320

rok 1969 miejsce przechowywania

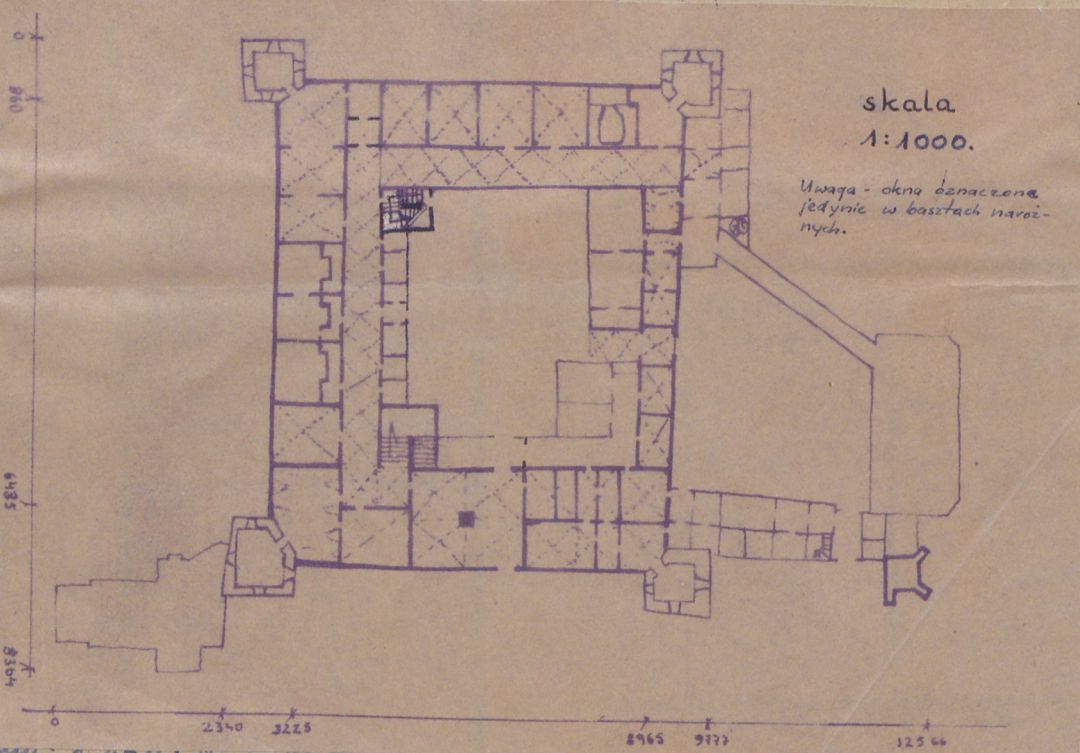
26. Nazwa księgi hipotecznej

27. Nr hipoteczny

28. Akta

29. Fotografie

30. Inwentaryzacja pomiarowa



Murowany z kamienia i cegły, tytułowany, do
muru, korytarz, schody, korytarz, korytarz, do
Czerwonej, z kwadratowym dziedzińcem
miejscem wierzni na narożniku. Trójkątowy
Dachy siostrowe z kolumną obiegającą; na
w formie spłaszczonej kolumny; wewnątrz
pł. do budowania oficyny tworzą drugą dziedzi-
w części oficyny staliwskiej, przedłużenie si-
biasta jadalnia. Przy murach wieży dobudow-
pł. wch. do budowania, piętrowy taras z altaną
z przelotem XIX/XX w., w słupkach wież z
dla zachodniej, parter zdobiony pildstrami pod-
dygnacji pionowo podzielone boniowaniem. Na osi
mienny portyk z kartuszem herbowy
której klatka ukończenia budowy zamku: 1700-1800. Na osi prawej po-
ma. przedkolumna, która obecnie tworzy dziedzińce zamkowy z dziedzińcem ofic-
pierwotnie wiadoma do zamku. Najstarsza część zamku do trzy sympleta, za-
więcej i trakt mieszkalny i korytarz, zamknięte od południa wstąpiem
sympletem (d. ściana parawanowa). Przechodząca od dziedzińca do skrzydła po-
wybudówki mieszka- schody. Na osi skrzydła zachodniego się przebiega
z ciemno drewnianym sklepieniem korytarzowym wspaniałym ma jednym filarem
Układ wązkiego korytarzowy w skrzydłach wschodnim, północnym i południowym.
części zachodniego. W jego części południowej ma tym miejsce mieszki się
wyższa przez dwie kondygnacje sala balowa, z której przebiega do dołu-
downego od strony dziedzińca teatru. Pomieszczenia parteru sklepienie
krzyżowo. Na zamknięciu korytarza zachodniego na Iym piętrze sala,
nad którą odsłonięta część XVII-wiecznego stronu belkowego, z nad pierwot-

Wielkiego pomieszczenia. W tym
konduktorskiej sali. pomieszczenie
z XVII - wiekowej polichromii, tzw. obraz
watorium Świądeckiego.

W poł. XVII w. powstał korpus z 3 skrzydeł z narożnymi
4-ma wieżami. Z czwartej strony (od pd.) ściana parawa-
nowa z kolumnadami i bramą wjazdową pośrodku.
Tylman (XVII/XVIII) aranżuje obecny elewacji wjazdowej
(Hefmy, sieć przejazdowa). W końcu XVIII w. nadbudo-
wa zamku o II piętro, rozbudowa skrzydła połud-
niowego przez wzniesienie teatru i pokoi dwi-
żących dobudowa od pd. oficyjny z białej ja-
delnicy. W XIX już - przebudowa elewacji w stylu
neogotyku. 1894-1914 doprowadzenie do stanu obecne

34. Inspekcje

36. Wypełnił dnia 18. XII. 1963.
B. Tondos

37. Sprawdził dnia

bieg prac konserwatorskich

Wyszczególnienie prac

K o s z t
tys. zł

daptacyjne, m.in. ad-
raz z leśnictwem. Remont
dachu, wykładanie mur
niektórych części bryły,
wiel.

Murowany z kamienia: cegły, tytułowany, klinkierowy, czerwony, wykładający ce-
ramiką, klinkier, dachówkę, żaluzję, metalowy wień - blaszany, miedziowy,
Czerwony, z kwadratowym dziedzińcem potrojkowym, flankowany czworokąt-
nymi wieżami na narożnikach. Trójkątny dziedzińcowy, wieża, cokołowa, kwadratowa.
Dachy siódłowe z kalenią obiegającą; na wieżach frontowych barokowa helma
w formie spłaszczonej kuli; wieże tyłne pod dachami brogowymi. Od strony
pd. dobudowane oficyny tworzą drugie dziedzińce. W narożniku pd.-zach. wieża.
W części oficyny stojącej przedzielną skrytka zachodniego wieża się też.
biśta jadalnia. Przy pu-zach wieży dobudowana, w której biblioteka. Przy wieży
pd.-zach. dobudowany piętrowy taras z altaną i schodkami. Dekoracja elewacji
z przełomu XIX/XX w., w elewacjach wież zachowane podziały barokowe. W fa-
cie zachodniej parter zdobiony pilastrami podtrzymującymi gzyms wieżowy ścian
dygnacji pionowo podzielone pilastrami podtrzymującymi gzyms wieżowy ścian
W fasadach bocznych boniowanie. Na osi fasady zachodniej barokowy, ka-
mienny portyk z kartuszem herbowym i tablicą inskrypcyjną, na
której data ukończenia budowy zamku: r. 1641. Na osi elewacji pd. brama
wieżowa, która obecnie jest dziedzińcem zamkowym z dziedzińcem oficyn
pierwotnie wjazdowa do zamku. Najstarsza część zamku to trzy skrytki za-
wierające i trakt mieszkalny i korytarz, zamknięte od południa, wąskie
skrytkiem (d. ściana parawanowa). Przyłączające od dziedzińca do skrytki pa-
rzybudowlę wieżową schody. Na osi skrytki zachodniego się przejazdowa
z cokołowym schodkiem łukowym wspartym na jednym filarze
Układ wnętrza korytarzowy w skrytkach wschodniej, północnej i południowej,
części zachodniej. W jego części południowej na tym piętrze mieści się
wysoka przez dwie kondygnacje sala balowa, z którą przejście do do-
bowanego od strony dziedzińca teatru. Pomieszczenia parteru sklepione
kryżowo. Na zamknięciu korytarza zachodniego na Iym piętrze sala,
nad którą odłonięta część XVII-wiecznego strzemu beltonego, z nad pierwotnie

33. Koszty w tys. zł	Przewidywane	Rzeczywiste

34. Inspekcje

35. Uwagi różne

Wielkiego pomieszczenia. W najniższej
kondygnacji wieży zach. pomieszczenie
z XVII-wieczną polichromią, tzw. obraz
watorium Śniadeckiego.

W poł. XVII w. powstał korpus z 3 skrytek z narożnymi
4-ma wieżami. Z czwartej strony (od pd.) ściana parawa-
nowa z kolumnadą i bramą wjazdową potrojkową.
Tylman (XVII/XVIII) aranżuje obecny elewację wjazdową
(Helmy, się przejazdowa). W końcu XVIII w. nadbudo-
wa zamku o II piętro, rozbudowa skrytki połud-
niowej przez wzniesienie teatru i pokoi chłopi-
skich, dobudowa od pd. oficyny z biśta ja-
dlną. W XIX już - przebudowa elewacji w ścianie
neogotyku. 1894-1914 doprowadzenie do stanu obecnego.

36. Wypełnił dnia 18. XII. 1963.
B. Tondos

37. Sprawdził dnia