

1. Obiekt

DOM MIESZKALNY (KAMIENICA)

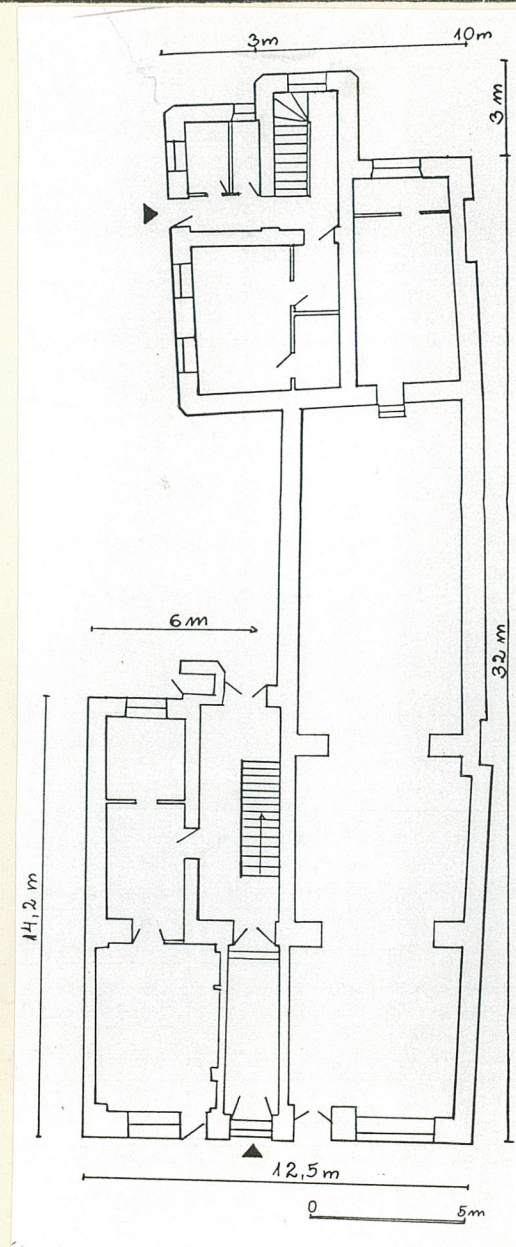
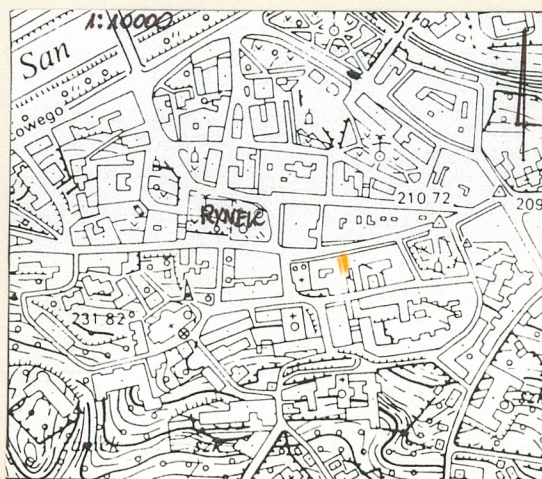
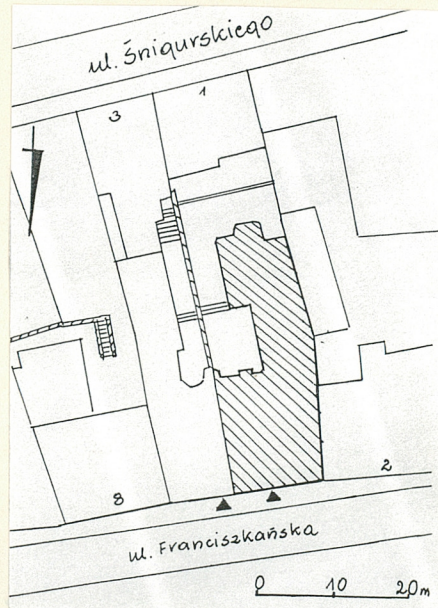
2. Czas powstania

1909 r.

3. Miejscowość

P R Z E M Y Ś Ł

11. Zdjęcia rzut przekrój sytuacja orientacja



4. Adres

ul. Franciszkańska 4

nr hipoteczny

5. Przynależność administracyjna

województwo przemyskie

gmina

6. Poprzednie nazwy miejscowości

7. Przynależność administracyjna 1. VI. 1975 r.

województwo rzeszowskie

powiat przemyski

8. Właściciel i jego adres

9. Użytkownik i jego adres

Dom Maklerski "Magnus"
Związek Kombatantów w P-ślu
Sklepy "Foto-Optyk", "Szron",
lokatorzy

10. Rejestr zabytków

Nr A-155 data 24.09.1985r.

12. Autorzy, historia obiektu, określenie stylu.

Kamienica usytuowana na działce zajętej od średniowiecza - pierwotnie pod zabudowę drewnianą, od XVIII w. murowaną. W XIX w. działka nosiła nr konskrypcyjny 105. W 1895 r. kamienica mieściła hotel i była własnością Anieli Haszczyć. W 1909 r. właścicielem został dr Daniel Haas i prawdopodobnie wówczas powstał tu obecnie zachowany budynek. Wybudowany został od "jednego rzutu" bez śladów adaptacji wcześniejszej zabudowy. Piętro przeznaczone zostało na kawiarnię i otrzymało bogate wyposażenie - dobrą stolarkę, sztukaterię. W 1910 r. w prasie reklamowano znajdującą się tu kawiarnię "Kryształowa". Na parterze mieściła się księgarnia i skład nut. Aż do II woj. św. pozostawała w ręku rodziny Haasów. Reprezentuje dobrej klasy architekturę eklektyczną o elementach secesyjnych.

13. Opis (sytuacja, materiał i konstrukcja, rzut, bryła, elewacje, wnętrze wyrośnięcie instalacje)

Sytuacja: kamienica usytuowana w centrum miasta, w południowej pierzei ul. Franciszkańskiej, w zabudowie zwartej między kamienicami nr 2 od zachodu i nr 6 od wschodu. W tyle wybetonowane podwórko ograniczone od wschodu murem, od południa metalowym ogrodzeniem oddzielającym go od nowego budynku Śmigurskiego 1.

Materiał i technika: domzabudowany z cegły, otynkowany; stropy płaskie, drewniane, w piwnicach odcinkowe ceglane i odcinkowe na belkach stalowych; więźba dachowa drewniana, stolcowa; dach kryty blachą częściowo uzupełnianą papą; posadzki - w sieni i podestach schodów ozdobne płytki ceramiczne, w pokojach na II p. wielobarwny parkiet taflowy, poza tym parkiet klepkowy, wylewka betonowa, glino-bitka; schody - dwubiegowe, stopnie kamienne, metalowa, ozdobna balustrada z mosiężnym pochwytom, w oficynie schody drewniane, dwubiegowe z ozdobną, metalową balustradą, do piwnic schody jednobiegowe, drewniane; drzwi - różnicowane - wejściowe i w sieni - dwuskrzydłowe, przeszklone, z wysokimi nadświetlami, w mieszkaniach drewniane, dwuskrzydłowe w ozdobnych obramieniach, w oficynie drewniane, jednoskrzydłowe w profilowanych opaskach, pomadto metalowe, jednoskrzydłowe; dka - drewniane, prostokątne i zwieńczone półkoliście, półskrzynkowe, z ozdobnymi ślęmieniami i słupkami, od wnętrza ujęte w ozdobne szpalety, na podestach - okna wielokwaterowe z kolorowymi szybami.

Rzut: o kształcie dwu prostokątów połączonych łącznikiem. Część frontowa dwutraktowa i trójpasmowa z niesymetrycznie założoną sienią przelotową z klatką schodową w tyle. Łącznik jednopasmowy. Oficyna z osobnym wejściem z podwórza - dwutraktowa i dwupasmowa. Rzuty wszystkich kondygnacji w zasadniczym zarysie pokrywają się ze sobą.

Bryła: trzykondygnacyjna, całkowicie podpiwniczona. Część frontowa nakryta dachem kalenicowym, oficyna i łącznik jednopiętrowy.

Elewacje: frontowa - 3-kondygnacyjna. 4-osiovy parter stanowi optyczny cokół pod 3-osiove piętra oddzielone dodatkowo balkonem założonym na całej szerokości kamienicy. Piętra boniowane, osie podkreślone dekoracją przechodzącą w formie lizen przez obie kondygnacje. Okna I p. zamknięte półkoliście, okna II p. o trzech osobnych kwaterach zestawionych razem. W poziomie ścianki kolankowej osi wsch. dekoracja sztukatorska (wić roślinna), w części pozostałej gładki fryz, nad nim ozdobne kroksztyny wspierające gzyms wieńczący; elewacja tylna korpusu głównego - 3-kondygnacyjna, 2-osiova z ozdobnymi balkonami na osi wsch.;

elewacja wsch. oficyny - uskokowa, 7-osiova, 3-kondygnacyjna (na parterze części pkn. brak otworów); elewacja pld. oficyny - 3-osiova, uskokowa, z balkonami w osi wsch. Wszystkie elewacje od podwórza pozbawione dekoracji architektonicznej.

Wnętrze i wyposażenie: układ wnętrza zachował się od czasu budowy kamienicy. Najbardziej reprezentacyjne są pomieszczenia frontowe I p. gdzie znajdowała się kawiarnia - ze sztukateriami na suficie, dużymi, półkolistymi oknami łączącymi pomieszczenie z obszernym balkonem z ozdobną, metalową balustradą. Ponadto, z okresu budowy zachowała się klatka schodowa z ozdobną balustradą, podobna balustrada jako osłona wejścia do piwnic, ceramiczna posadzka w sieni i podestach schodów, parkiety taflowe na II p., stolarstwo drzwiowe i okienne, sztukaterie na suficie w sieni.

Instalacje: elektryczna, wod.-kan., telefoniczna, na parterze i I p. CO, poza tym ogrzewanie piecowe.

14. Kubatura

6066 m³

15. Powierzchnia użytkowa

16. Przeznaczenie pierwotne

usługowo - handlowe
i mieszkalne

17. Użytkowanie obecne

usługowo - handlowe
i mieszkalne, biura

18. Prace budowlane i konserwatorskie, ich przebieg i dokumentacja

Kamienica nie przechodziła większego remontu od czasu powstania - doraźnie wymieniono część podłóg w mieszkaniach na parkiety klepkowe, wykonano wtórne podziały d.kawiarni, wymieniono piece, częściowo zainstalowano CO (kotłownia w piwnicy).

19. Stan zachowania (fundamenty, ściany zewnętrzne, ściany wewnętrzne, sklepienia, stropy konstrukcje dachowe, pokrycie dachu, wyposażenie i instalacje)

Kamienica ogólnie zaniedbana - stan konstrukcyjny dobry ale duże zużycie materiałów tj. odpadające i zamknięte tynki w elewacjach podwórzowych, zniszczona więźba dachowa, mocno zniszczona stolarka okienna, skorodowane balustrady.

20. Najpilniejsze postulaty konserwatorskie

- uzupełnić szkło w drzwiach wejściowych i w sieni;
- przeprowadzić korektę otworów parteru;
- w dalszej kolejności konieczny remont elewacji z pozostawieniem dekoracji elewacji frontowej powyżej parteru.

21. Akta archiwalne (rodzaj akt, numer i miejsce przechowania)

24. Uwagi różne

nr działki 112)1, obręb 76.

22. Bibliografia

Studium Historyczno - Urbanistyczne Przemysła,
PKZ Przemysł - Rzeszów 1979 (mps w PSOZ Przemysł)

25. Opracował

tekst mgr Irena Zając, lipiec 1997 r.

imię, nazwisko, data, podpis

plany, rysunki Irena Zając, lipiec 1997 r.

imię, nazwisko, data, podpis

zdjęcia fotogr. Irena Zając, lipiec 1997 r.

imię, nazwisko, data, podpis

miejsce przechowania negatywów PSOZ Przemysł

Karta po wypełnieniu podlega ochronie na podstawie przepisów prawa autorskiego

26. Adnotacje o inspekcjach, informacje o zmianach (daty, imiona i nazwiska wypełniających)

23. Źródła ikonograficzne i fotografla (rodzaj, miejsca przechowania, sygnatury)

27. Załączniki

1 - zdjęcia

1. Miejscowość

P R Z E M Y Ś Ł

2. Obiekt (nazwa jak w karcie)

DOM MIESZKALNY (KAMIENICA)
ul. Franciszkańska 4

3. Zawartość wkładki (nazwa obiektu lub materiału uzupełniającego)

zdjęcia



Elewacja tylna



Sień- widok na schody



Podest i p. klatki schodowej

Wkładkę założył: Irena Zając, lipiec 1997 r.
(imię nazwisko, data)

Miejsce przechowywania negatywów: PSOZ Przemyśl

SIP Przem 1512 u 96 500

Wzór ODZ 1978 r.



Balustrada osłaniająca wejście
do piwnic.