

1. Obiekt 4511 GŁÓWNY BUDYNEK KOSZAR D.10 PUŁKU STRZELCÓW KONNYCH
TZW. KOSZAROWIEC

2. Czas powstania
1899 r.

3. Miejscowość
Ł A Ń C U T

11. Zdjęcia, rzut, przekrój, sytuacja, orientacja



ORIENTACJA 1:2500

4. Adres ul. Piłsudskiego 72
d.Świerczewskiego (wcześniej
ul.Rzeszowska)
nr hipoteczny d.lwh 336 por. 12/1

5. Przynależność administracyjna
województwo rzeszowskie
gmina Łańcut
pow. ŁAŃCUT

6. Poprzednie nazwy miejscowości
Łańcut

7. Przynależność administracyjna
przed 1 VI 1975
województwo rzeszowskie
powiat Łańcut

8. Właściciel i jego adres
Dom Pomocy Społecznej w Łańcut
ul. Piłsudskiego 72

9. Użytkownik i jego adres
J.W.

10. Rejestr zabytków
Nr A-1277 data 24 maja 1995

12. Autorzy, historia obiektu, określenia stylu.

Zespół budynków koszarowych wzniesiono i rozbudowano w latach od 1899 do około 1925r. początkowo dla jednostki wojsk austriackich stacjonujących w Łańcucie od k.XVIII w. w koszarach przy obecnej ul. Konopnickiej (przy wjeździe do miasta od pn.), a następnie po I wojnie światowej dla dywizjonu 17 Pułku Ułanów. Rozkazem Ministra Spraw Wojskowych z 21.10.1921 został on przekształcony w 10 Pułk Strzelców Konnych. Jego miastem garnizony stał się Łańcut. Będzie nim niezmienne do września 1939 r. W święto pułkowe w 1923 społeczeństwo Łańcuta ofiarowuje swym żołnierzom sztandar; w 1927 ustanowiona zostaje odznaka pułkowa. W maju 1937 pułk razem z 24 pułkiem ułanów zostaje zmotoryzowany. Razem z nowo formowanymi pododdziałami tworzą pierwszą polską jednostkę zmotoryzowaną pod nazwą 10 Brygada Kawalerii Zmotoryzowanej. Koszary przeniesione zostały z północnej do pd.-zach. części miasta po wybudowaniu z inicjatywy rządu austriackiego nowego gościńca z Rzeszowa do Łańcuta i zlokalizowano je po pn. stronie tej drogi. Cały zespół koszarowy złożony z około 25 budynków rozplanowano na obszernym terenie w kształcie wydłużonego prostokąta o przebiegu pd.-pn., o pow. 8ha. Teren ogrodzono siatką na podmurówce, z główną bramą od południa (dodatkowa od wsch.). Zespół wchodził do 1989 r. w skład kompleksu wojskowego nr 3158 w Łańcucie. Budynek główny wzniesiono w 1899 r. nie posiada cech stylowych.

Wg. Katalogu Zab. Sztuki z 1994. (str. 87) projektantem zespołu koszar wojskowych był Władysław Pele, wg. K. Olbrachtowej „Działalność zawodowa...” (str. 25) był ich budowniczym.

13. Opis (sytuacja, materiał i konstrukcja, rzut, bryła, elewacje, wnętrza, wyposażenie, instalacje).

SYTUACJA - Granicami działki są: od południa - ul. Piłsudskiego, od wschodu - równoległe do budynku - ulica X Pułku Strzelców Konnych i osiedle mieszkaniowe, od północy i zachodu sąsiedztwo stanowią budynki koszarowe. Wolnostojący.

MATERIAŁ I KONSTRUKCJA - Ściany fundamentowe wykonane z kamienia łamanego a także cegły ceramicznej pełnej, na zaprawie cementowo - wapiennej. Ściany parteru i piętra z cegły ceramicznej pełnej na zaprawie wapiennej i cementowo - wapiennej, otynkowane. Stropy nad parterem i Ip. żelbetowo-płytowe na dźwigarach stalowych (płaskie i łukowe). Nad korytarzami i pom. sanitarnymi stropy ceramiczne na belkach stalowych. Dach konstrukcji drewnianej płatwiowo - kleszczowy, kryty blachą na szczelnym deskowaniu, schody żelbetowe wylewane.

RZUT - Na planie wydłużonego prostokąta, z wysuniętymi szczytowymi skrzydłami o wym. zewn. 24.03x80.07m. tworzącymi układ litery "H". Pod skrzydłem północnym - podpiwniczenie. W elewacji zachodniej skrzydła środkowego wysunięty znaczny ryzalit z dużym tarasem pomiędzy parterem a Ip. podpartym 5 kolumnami, powstałymi w wyniku adaptacji na DPS. W skrzydle południowym w parterze - kotłownia z zapleczem magazynowym i pralnią. Poddasze nieużytkowe (2 wentylatornie z rozdzielnikami elektrycznymi). Układ wnętrza dwutraktowy z korytarzem komunikacyjnym w skrzydle środkowym. Na Ip. w skrzydle południowym kaplica.

BRYŁA - Budynek wolnostojący, dwu i trzykondygnacyjny, nachylony w kierunku północnym (4-metrowa różnica wysokości między północnym a południowym skrajem działki), na cokole o różnej wysokości. Dach wysoki czterospadowy; skrzydła boczne i ryzalit przekryte oddzielnymi dachami z koszami.

ELEWACJE - Główna zachodnia: skrzydło środkowe z ryzalitem jedenastoosiowym, skrzydła boczne - dwuosiowe, naroża ryzalitu i skrzydeł bocznych zaakcentowane malowanym boniowaniem w tynku. Zrealizowano zaprojektowaną pochylnię między skrzydłem południowym a ryzalitem, taras między ryzalitem a skrzydłem północnym (poprzez wyburzenie schodów) oraz balkon-taras na osi ryzalitu nad drzwiami wejściowymi zamknięty balustradą z prętów żeliwnych. Elewacja tylna - wschodnia 16-osiowa, skrzydła boczne 2-osiowe. Elewacja boczna północna 6-osiowa, trzykondygnacyjna, południowa - 6-osiowa, dwukondygnacyjna. Ściany elewacji pozbawione artykulacji pionowej i poziomej, zamknięte profilowanym gzymsem podokapowym. Okna w opaskach w tynku z kluczem na osi.

STOLARKA - okna drewniane, skrzynkowe, wielopolowe. Drzwi zewnętrzne drewniane klepkowe wewnętrzne drewniane płycinowe, w kotłowni i do piwnic drzwi stalowe.

INSTALACJE - elektryczna, telefoniczna, c.o. (kotłownia własna), wod.-kan., wentylacja mechaniczna, kanalizacja deszczowa (od strony ulicy). Przy kotłowni komin c.o. wolnostojący stalowy.

<p>14. Kubatura</p> <p>19 870,0 m³</p>	<p>15. Powierzchnia użytkowa</p> <p>2.309,81 m² pow. zabudowy 1.336,60 m²</p>	<p>16. Przeznaczenie pierwotne</p> <p>główny budynek koszar</p>	<p>17. Użytkowanie obecne</p> <p>Dom Pomocy Społecznej</p>
<p>18. Prace budowlane i konserwatorskie, ich przebieg i dokumentacja</p> <p>Budynek przed przejęciem go przez ZOZ (co nastąpiło w 1990 r.) przeszedł w 1983 r. gruntowny remont z adaptacją części pomieszczeń na kotłownię. W trakcie remontu wykonanego przez wojsko wg dokumentacji opracowanej przez Wojskowe Biuro Projektów Budowlanych w Krakowie zmieniono układ konstrukcyjny wymieniając stropy na parterem i I piętrze z pierwotnych drewnianych na żelbetowo-płytowe oparte na dźwigarach stalowych dwuteowych. Po przejęciu był w dobrym stanie technicznym, jedynie zawilgocone części murów przy klatce schodowej i kotłowni wymagały osuszenia. Decyzja o adaptacji na Dom Pomocy Społecznej wymagała prac związanych ze zmianą układu przestrzennego wnętrza w celu dostosowania do stałego pobytu 73 pensjonariuszy (dom noclegowy) i dla 30 osób na dom dziennego pobytu tj. korekty ścian działowych poprzez wyburzenie niektórych ścianek lub ich części, wymurowanie nowych ścianek, замуrowania kilku otworów drzwiowych, wykonania dodatkowego stropu w części niepodpiwniczonej, wykonanie dźwigu (do części żywieniowej, wyburzenia stropu w częściach gdzie zaprojektowano nowe 3 klatki schodowe, wykonanie pochylni dla osób niepełnosprawnych i schodów na taras, zmian w instalacji c.o. oraz wod.-kan, zgodnie z technologią pomieszczeń i specyficznymi wymogami sanitarnymi.</p> <p>Prace remontowe prowadzono od 1992 r. do 1994 r.</p> <p>Dokumentacja:</p> <p>1/ Inwentaryzacja, wyk. A.Filip Biuro Proj.Bud.Wiejskiego arch. PSOZ nr 8257</p> <p>2/ Adaptacja budynku na DPS wyk.G.Mierczyńska "PROTECH" Rzeszów (koncepcja) arch.PSOZ nr 8382</p> <p>3/ Dokumentacja fotograficzna przyziemia, wyk.inż.R.Dobroń 1993 arch.PSOZ nr 8917</p> <p>4/Zagospodarowanie terenu wyk.inż.R.Dobroń 1991 arch.PSOZ nr 8420</p>		<p>19. Stan zachowania (fundamenty, ściany zewnętrzne, ściany wewnętrzne, sklepienia, stropy, konstrukcje dachowe, pokrycie dachu, wyposażenie i instalacje)</p> <p>Dobry, po remoncie kapitalnym z adaptacją.</p> <p>20. Najpilniejsze postulaty konserwatorskie</p>	

21. Akta archiwalne (rodzaj akt, numer i miejsce przechowywania)

Akta sprawy w PSOZ

1/ decyzja kierownika UR w Rzeszowie o przekazanie na rzecz Wojewódzkiego Zespołu Pomocy Społecznej w Rzeszowie budynku z dn. 06.07.1991 r. G.IV-8224/1/12/91

2/ uzgodnienie projektu z WKZ PSOZ-5345/43/91 z dn.19.09.1991 r.

22. Bibliografia

1. Jerzy Nowakowski, Antoni Płozyński, Marian Kowalski "Z dziejów 10 Pułku Strzelców Konnych" Łańcut b.d.
2. Stefan Tomaszek „10 Pułk Strzelców Konnych w obronie Łańcuta we wrześniu 1939 r.” w: Szkice z dziejów Łańcuta i okolic wyd. Towarzystwo Nauk. w Rzeszowie, Rzeszów, 1987. str. 209
3. Katalog Zabytków Sztuki, woj. rzeszowskie. Łańcut i okolice. Seria nowa. T. III. Z. 5 pod red. M. Omilanowskiej i J. Sito, str. 87 wyd. JS PAN Warszawa 1994 r.
4. Kazimiera Olbrachtowa, Edward Dele „Działalność zawodowa, cechowa, społeczna, polityczna i kulturalna budowniczych i muratorów łañcutkich do II wojny światowej, Łańcut 1975 mps. PSOZ Rzeszów

23. Źródła ikonograficzne i fotograficzne (rodzaj, miejsce przechowywania, sygnatury)

Negatywy: arch. PSOZ w Rzeszowie nr inw. 39545-39548, 39565-39567

24. Uwagi różne

działka ewidencyjna 2879/6

25. Opracował

tekst mgr Marta Wajdowicz październik 1994 r.
imie, nazwisko, data, podpis
plany, rysunki J.W.
imie, nazwisko, data, podpis
zdjęcia fotogr. mgr Igor Witowicz listopad 1994 r.
imie, nazwisko, data, podpis
miejsce przechowywania negatywów PSOZ Rzeszów

KARTA PO WYPEŁNIENIU PODLEGA OCHRONIE NA PODSTAWIE PRZEPISÓW PRAWA AUTORSKIEGO !

26. Adnotacje o inspekcjach, informacje o zmianach (daty, imiona i nazwiska wypełniających)

27. Załączniki

- zał.1. - sytuacja
zał.2. - plan poziomy budynku
zał.3. - zdjęcia fotograficzne

1. Miejscowość

ŁAŃCUT

2. Obiekt (nazwa jak w karcie)

główny budynek
koszar

3. Zawartość wkładki (nazwa obiektu lub materiału uzupełniającego)

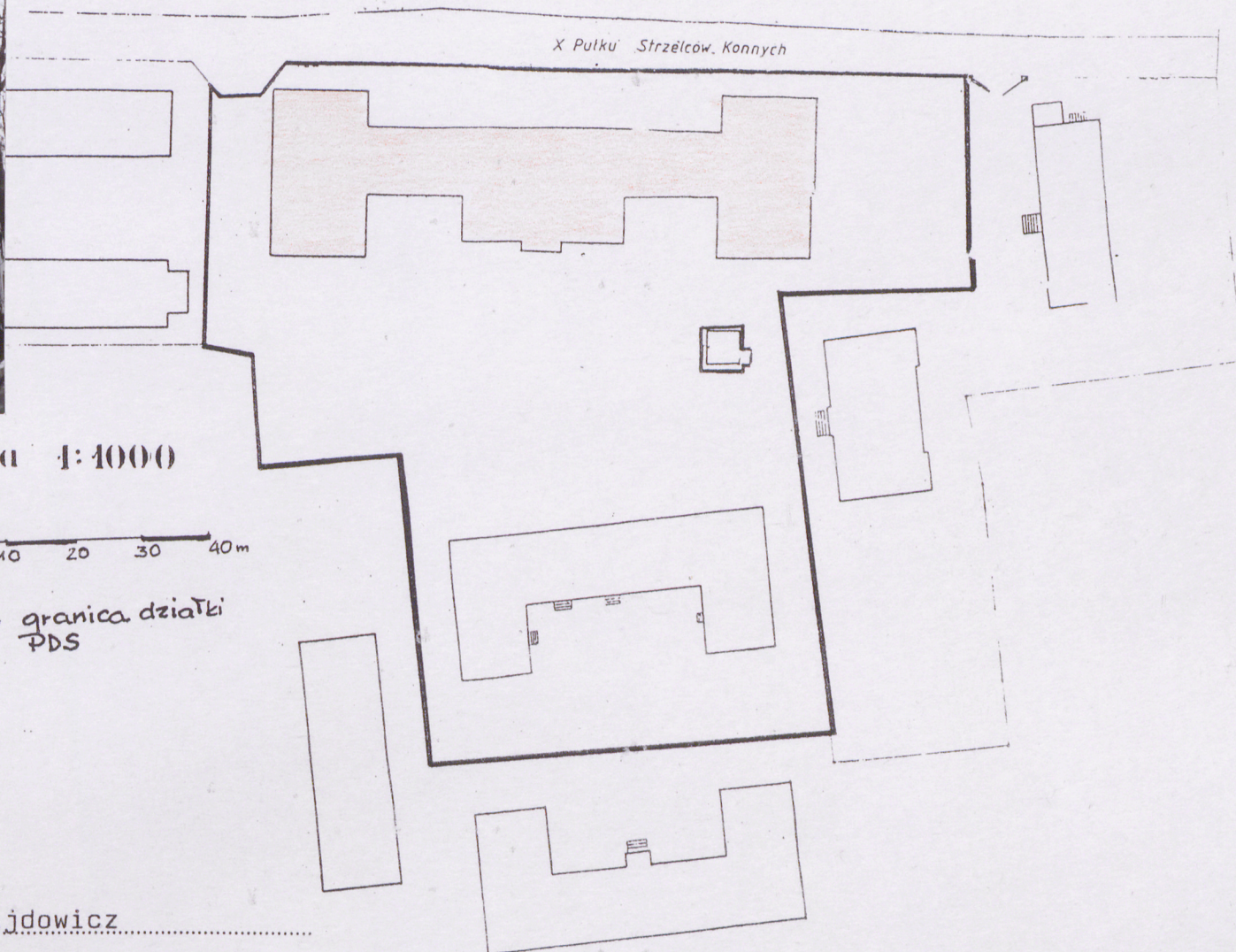
sytuacja



skala 1:1000

0 10 20 30 40 m

— granica działki
PDS



Jozełta Piłsudskiego

Wkładkę założył:mgr Marta Wajdowicz.....

(imię, nazwisko, data)

Miejsce przechowywania negatywów:P.S.O.Z...Rzeszów.....

Wzór ODZ 1978 r.

1. Miejscowość

ŁAŃCUT

2. Obiekt (nazwa jak w karcie)

główny budynek
koszar

3. Zawartość wkładki (nazwa obiektu lub materiału uzupełniającego)

zdjęcia fotograficzne

