

# PODKARPACKIE

1. Obiekt

KAMIENICA

2. Czas powstania

k. XVII w. ?

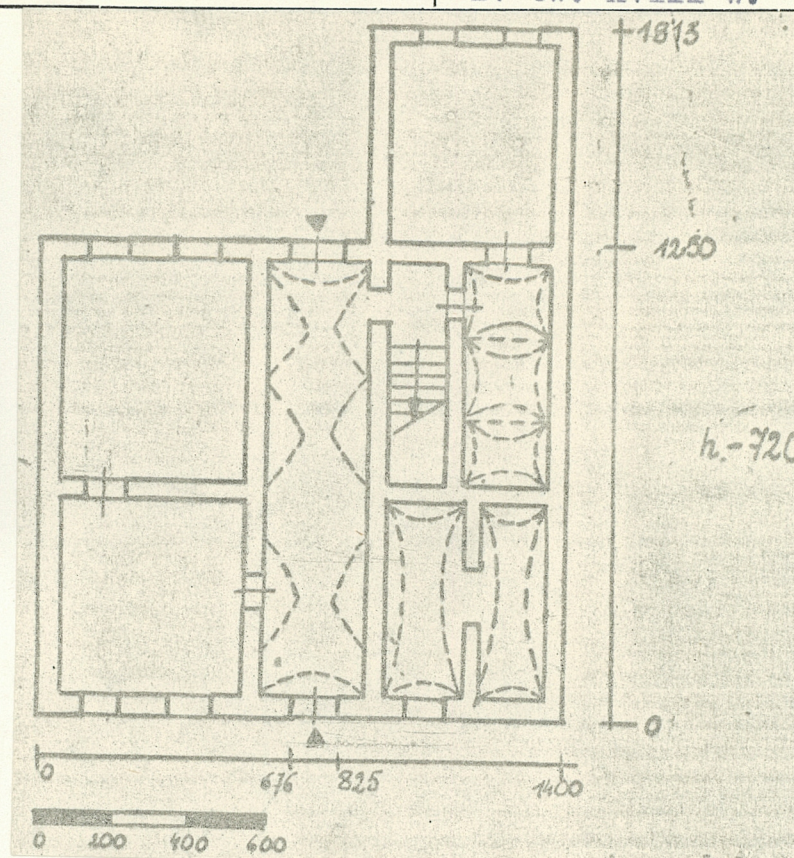
IV ćw. XVIII w.

3. Miejscowość

LEŻAJSK

1098

11. Zdjęcia, plan sytuacyjny, rzuty



4. Adres

Rynek 32

nr hipoteczny 1113, 7922

5. Przynależność administracyjna

województwo rzeszowskie

gmina Leżajsk

pow. Leżajski

6. Poprzednie nazwy miejscowości

7. Przynależność administracyjna przed 1.VI.1975

województwo rzeszowskie

powiat Leżajsk

8. Właściciel i jego adres

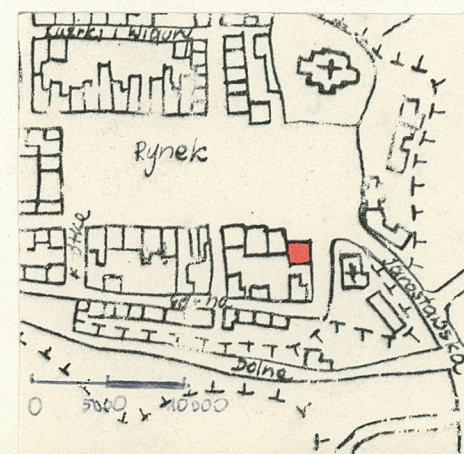
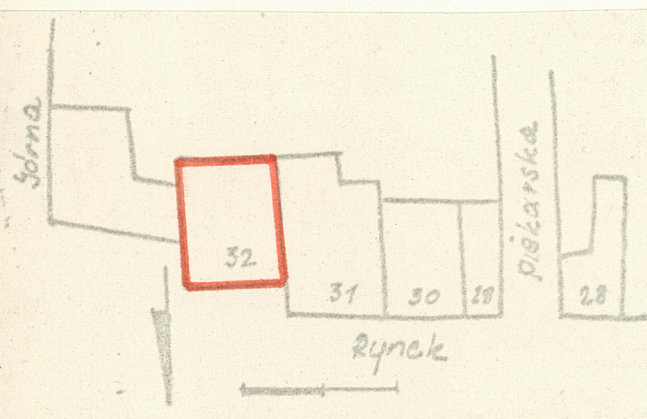
[Redacted]

9. Użytkownik i jego adres

Wojewódzkie Przedsiębiorstwo Handlu Wewnętrznego w Rzeszowie, Oddział w Leżajsku

10. Rejestr zabytków

Nr 1232 data 2.05.1991



autor zdjęć Andrzej Krzysaj  
data wykonania XII 1982 PKZ Jarosław  
miejsce przechowywania negatywów



12. Autorzy, historia obiektu, określenia stylu.

Kamienica nr 32 powstała zapewne u schyłku XVII w. W IV ćw. XVIII wieku została przebudowana na Sąd i więzienie. Co najmniej od 1853r. do 1930 należała do Potockich z Łańcuta. Wówczas nabyli ją Helena i Stanisław Sanakiewiczowie. W 1940 r. ich spadkobiercami zostali dzieci: [REDACTED]

13. Opis (sytuacja, materiał i konstrukcja, rzut, bryła, elewacje, dach, wnętrze wyposażenie, instalacje)

Usytuowana kalenicowo na rogu płd. pierzei Rynku, u wylotu ulicy Jarosławskiej. Cofnięta w stosunku do linii zabudowy płd. pierzei Rynku. Murowana z cegły, otynkowana, kryta dachówką. Na rzucie prostokąta zbliżonego do kwadratu z oficyną od zachodu. Jednopiętrowa, nakryta trójspadowym dachem. Więźba płatwiowo-stolcowa. Częściowo podpiwniczona. Jedna komora pod płn.-zach. częścią kamienicy przesklepiona kolebką. Elewacja frontowa pięciosiowa, symetryczna, zakłócenie na osi skrajnej od zachodu. Klasycystyczny wystrój: pilastry w wielkim porządku i prostokątne płyciny ze ściętymi narożami między kondygnacjami: bogato profilowany gzyms wieńczący. Oś główną elewacji wyznacza prostokątny otwór drzwiowy z profilowaną opaską. Ujęty po bokach przez 2 pilastry, nad którymi trójkątny, profilowany szczyt. Na prawo XX-wieczna witryna, a z drugiej strony 2 prostokątne okna w prostych opaskach z hakami na okiennice. Dwa wschodnie okna piętra nie posiadają opasek. Elewacja tylna gładka, zwieńczona gzymsem, dwuosiowa symetryczna. Od zachodu przesłonięta oficyną. Układ wewnętrzny trójosiowy, dwutraktowy, symetryczny. Zachodni trakt pomieszczeń wtórnie podzielony. Wąska, przelotowa sień na osi głównej przesklepiona kolebką z lunetami. We wschodniej części kamienicy 2 pomieszczenia nakryte płaskimi stropami. Zaś na osi zachodniej w trakcie frontowym 2 pomieszczenia przesklepione żaglasto. Klatka schodowa w trakcie tylnym od zachodu, obok wąskie pomieszczenie również przesklepione żaglasto. Schody drewniane, jednobiegowe. Drzwi wejściowe w elewacji frontowej i tylnej dwuskrzydłowe, płycinowe z naświetlem. Zachowały się częściowo. Okna ościeżnicowe, ośmiokwaterowe oraz białe podłogi i piec z ozdobnych zielonych kafli na piętrze. Instalacja elektryczna.



14. Kubatura	15. Powierzchnia użytkowa	16. Przeznaczenie pierwotne	17. Użytkowanie obecne
1821 m <sup>3</sup>	253 m <sup>2</sup>	handlowo-mieszkalne	handlowo-mieszkalne
18. Prace budowlane i konserwatorskie, ich przebieg i dokumentacja		19. Stan zachowania (fundamenty, ściany zewnętrzne, ściany wewnętrzne, sklepienia, stropy, konstrukcje dachowe, pokrycie dachu, wyposażenie i instalacje)	
		Zły. Zawilgocony i zagrzybiony, zniszczone mury, tynki, detal architektoniczny, pokrycie dachu i więźba dachowa. Zużyta stolarka i białe podłogi.	
20. Najpilniejsze postulaty konserwatorskie			
Remont ogólny. Likwidacja współczesnej stolarki okiennej, betonowej posadzki w sieni.			



21. Akta archiwalne (rodzaj akt, numer i miejsce przechowywania)

22. Bibliografia

J.Starzewska. Stare Miasto. Wartościowanie zabudowy-  
analiza historyczno-architektoniczna wraz z wytycznymi  
do planu rewaloryzacji, mps Rzeszów 1982, t. 1

23. Źródła ikonograficzne i fotografie (rodzaj, miejsce przechowywania, sygnatury)

24. Uwagi różne

25 Wypełnił 28.XII.82  
mgr Zofia Bieńkowska

26. Sprawdził

zał.nr 1



1. Miejscowość <b>LEŻAJSK</b>	2. Obiekt (nazwa jak w karcie) <b>kamienica Rynek 32</b>	3. Zawartość wkładki (nazwa obiektu lub materiału uzupełniającego) <b>Rynek 32, widok na elewację tylną - fotografia, elewacja frontowa - witryna - fotografia</b>
----------------------------------	---	---



Wkładkę założył: Z. Bieńkowska, 28.XII.82 r.  
(imię, nazwisko, data)

Miejsce przechowywania negatywów: PKZ Jarosław

Jedn. Wyd. Akcyd. Olsztyn zam. 1299/S/78  
Graf. ZP. Ostróda zam. 1040 n. 20000

Wzór ODZ. 1978 r.